

A B C D E F G H I J K L Ł M N O P R S T U V W X Y Z

Nr 2107
WIELKOPOLSKIE

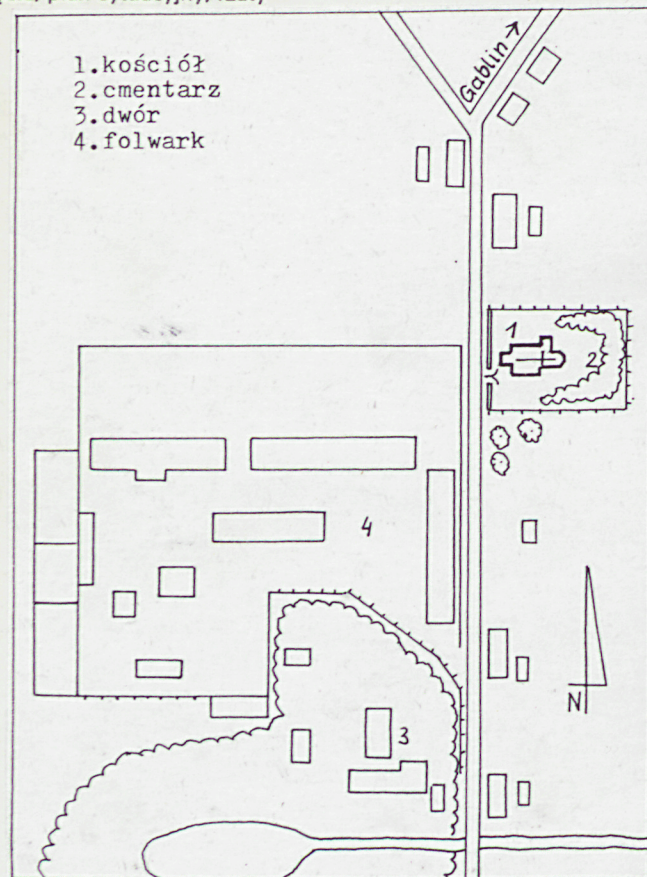
1. Obiekt

KOŚCIÓŁ PARAF. P.W. ŚW. KATARZYNY

2. Czas powstania
1751

3. Miejscowość
BAGROWO

Zdjęcia, plan sytuacyjny, rzuty



4. Adres
Bagrowo
63-012 Dominowo
nr hipoteczny KW nr 16214

5. Przynależność administracyjna

województwo poznańskie

gmina Dominowo POW ŚREDZKI

6. Poprzednie nazwy miejscowości

7. Przynależność administracyjna przed 1. VI. 1975 r.

województwo poznańskie

powiat Środa Wlkp.

8. Właściciel i jego adres
Parafia rzym.-kat. p.w. św. Katarzyny w Bagrowie, 63-012 Dominowo
/zob. uwagi różne/

9. Użytkownik i jego adres

J.W.

10. Rejestr zabytków

autor zdjęć

data wykonania

miejsce przechowywania negatywów

Krzysztof Jodko
1995
WKZ Poznań

Nr 2431/4 data 22.12.1932
AK I - Ma / 182

Bagrowo w średniowieczu było wsią rycerską, w XV i pocz. XVI w. należącą do Bagrowskich, Celmów i Prusów; w r. 1536 - własność Jana i Stanisława Chłapowskich; w XVII w. - przeszło w ręce wielkopolskiej rodziny Dobnińskich h. Trąby; w pocz. w. XVIII właścicielem wsi był Andrzej Czacki.

Kościół w Bagrowie założyli i uposażyli Bagrowscy; jednowioskowa parafia, wzmiankowana w r. 1404, wyodrębniła się zapewne jeszcze w XIV w. z parafii Giecz i Grodziszczko.

W drugiej poł. XVII w. kościół chylił się ku upadkowi. Ówczesni właściciele wsi, nie mogąc własnymi siłami podźwignąć walącego się budynku, oddali go w r. 1677 na lat 15 pod zarząd franciszkanów z Poznania, stawiając warunek wzniesienia nowej świątyni w ciągu pięciu lat. Na mocy kolejnego układu franciszkanie objęli probostwo /1682/, zobowiązując się do odbudowy kościoła w ciągu piętnastu lat. Kościół został wyremontowany, jednak akta wizytacji Zalaszkowskiego z r. 1696 określają go jako opustoszały; wspomniana jest tu także utrzymywana przez zakonników szkoła. W r. 1702 Andrzej Czacki "puścił wieś wiadrunkiem" franciszkanom, którzy dochody i rolę probostwa wcielili do folwarku dworskiego, utrzymując przy kościele jednego zakonnika.

W aktach wizytacji Libowicza /1727/ kościół określany jest jako "drewniany, starodawny, szkudłami dobrze pokryty.

Sytuacja: Kościół usytuowany jest w centrum wsi, po wsch. stronie drogi lokalnej odchodzącej na zach. od szosy z Nekli do Środy, prowadzącej w kierunku Gablina. Orientowany. Po przeciwnej stronie drogi znajdują się XIX-wieczne zabudowania folwarczne. Budynek otacza zielony, zadrzewiony teren, od wsch. i pd. cmentarz przykościelny, ogrodzony parkanem z siatki metalowej, z żelazną bramą oraz dwiema furtkami pomiędzy ceglanyimi słupkami od zach. oraz furtką /na cmentarz/ od wsch. Wokół kościoła prowadzi aleja o nawierzchni gruntowej. Na cmentarzu - późnoklasycystyczny nagrobek w formie obelisku Edwarda Dobrogojskiego /zm. 1847/, Ignacego Chłapowskiego /zm. 1859/ oraz żeliwny krzyż Jacoba i Jadwigi Szumigłowskich /1887/.

Materiał i technika: Kościół jest budynkiem drewnianym, konstrukcji zrębowej, wzniesionej na kamienno-ceglanej podmurówce. Ściany wzmocnione lisicami oraz klamrowaniem, z zewn. oszalowane pionowo pobijanymi deskami z listwowaniem, wewn. pierwotnie otwarta konstrukcja ścian, obecnie - nowa boazeria. Wieża konstrukcji słupowej. Zakrystia murowana, otynkowana. We wnętrzu strop drewniany, belkowy; pierwotne podbicie deskowe przesłonięte nowszym. Dach o konstrukcji drewnianej, krokwiowo-jętkowej, wzmocnionej stolcami i zastrzałami, kryty podwójnie dachówką karpiówką. Podłogi drewniane /deski/, posadzka w zakrystii cementowa. Schody na wieżę drewniane, stopnie zewn. murowane. Drzwi zewn. 1-skrzydłowe, pełne, deskowe; drzwi wewn. 1-skrzydłowe pełne, opierane deskami "w romb"; w przejściu do zakrystii - drzwi żelazne z kratownicą /w. XVIII/. Okna 4-podziałowe, szklone na kit w szczeblinach krzyżowych.

Rzut: Kościół wzniesiony został na rzucie prostokąta, z węższym, zamkniętym wielobocznie prezbiterium od wsch. oraz kwadratową wieżę od zach. Przy prezbiterium od pn. - prostokątna przybudówka, mieszcząca dawniej kostnicę, obecnie - zakrystię.

Bryła: Zwartą bryłę kościoła nakrywa wysoki dach dwuspadowy, nad nieco niższym prezbiterium - osobny dach dwuspadowy, w partii zamknięcia - trójpołaciowy, zwieńczony krzyżem z kulą oraz chorągiewką. Od zach. krępa w proporcjach, pierwotnie wyższa, obecnie 2-kondygnacyjna wieża, nakryta niskim dachem namiotowym, zwieńczonym krzyżem. Nad przylegającą do prezbiterium zakrystią - pierwotnie dach trójpołaciowy, obecnie - pulpitowy.

Elewacje: Elewacje kościoła szalowane pionowo pobijanymi deskami; styki przesłonięte listwami. Partia cokołu wydzielona gzymsem okapnikowym. W zwieńczeniu - profilowane, drewniane gzymсы. Okna i wejścia w pierwotnych obramieniach, zamknięte łukiem odcinkowym. Elewacje wieży 1-osiove, z poprzedzonymi zewn. stopniami wejściami od pn. /obecnie nieczynne/ i pd.; w górnej, oddzielonej okapem kondygnacji - trzy otwory ukośnie mocowanymi deskami przesłonięte. Elewacje nawy 2-osiove.

14. Kubatura 1158 m ³	15. Powierzchnia użytkowa 187 m ²	16. Przeznaczenie pierwotne sakralne	17. Użytkowanie obecne sakralne
<p>18. Prace budowlane i konserwatorskie, ich przebieg i dokumentacja</p> <p>1937 - obniżenie wieży ze względu na zły stan techniczny;</p> <p>1953 - wymiana podmurówki;</p> <p>1969-70 - wzmocnienie wieży z częściową wymianą konstrukcji;</p> <p>1974 - wykonanie instalacji odgromowej;</p> <p>1987-89 - przełożenie pokrycia dachu;</p> <p>1990-91 - wzmocnienie stropu, kłamrowanie ściany pn.;</p> <p>1991-92 - remont zakrystii;</p> <p>1992-93 - modernizacja wnętrza, odnowienie ołtarzy.</p> <p>W najbliższym czasie planuje się wymianę szalunku.</p>		<p>19. Stan zachowania (fundamenty, ściany zewnętrzne, ściany wewnętrzne, sklepienia, stropy konstrukcje dachowe, pokrycie dachu, wyposażenie i instalacje)</p> <p>Kościół zachowany w stanie dostatecznym; mimo przeprowadzenia prac zabezpieczających i -niezbyt fortunnej- modernizacji wnętrza, konstrukcja /zwłaszcza wieży/ wykazuje duży stopień zużycia; niektóre partie konstrukcji oraz deski szalunku spróchniałe, popękane, z wyraźnymi śladami działalności owadów, zawilgocone. Konstrukcja oraz pokrycie dachu w stanie dość dobrym.</p>	
<p>20. Najpilniejsze postulaty konserwatorskie</p> <p>Przeprowadzenie kompleksowych prac remontowych i zabezpieczających, obejmujących wymianę zużytych elementów konstrukcyjnych oraz szalunku, zabezpieczenie obiektu przed działaniem opadów atmosferycznych, konserwację wszystkich elementów środkami impregnującymi a także uporządkowanie terenu wokół kościoła.</p>			

21. Akta archiwalne (rodzaj akt, numer i miejsce przechowywania)

Akta szczegółowe kościołów..., sygn. KA III; Archiwum Archidiecezjalne w Poznaniu;

Karta zielona, opr. R. Maniewska, 1953; Woj. Konserwator Zabytków w Poznaniu;

Kronika parafii Bagrowo /rkps/; Parafia w Mącznikach.

23. Źródła ikonograficzne i fotografie (rodzaj, miejsce przechowywania, sygnatury)

22. Bibliografia

J.Łukaszewicz, Krótki opis historyczny kościołów parochialnych..., t.I, Poznań 1858, s.321-23;

Słownik Geograficzny Królestwa Polskiego..., t.I, Warszawa 1880, s.81;

J.Kohte, Verzeichnis der Kunstdenkmäler der Provinz Posen, Bd.III, Berlin 1898, s.271;

J.Nowacki, Archidiecezja Poznańska w granicach historycznych i jej rozwój, Poznań 1964, s.356, 357;

Katalog zabytków sztuki w Polsce, t.V, z.24, Warszawa 1964, s.1-2;

Kościół drewniany województwa poznańskiego, opr. E.Stańska, P.Domachowski, Poznań 1989.

24. Uwagi różne

Parafia administrowana przez ks. proboszcza parafii w Mącznikach, Mączniki 19, 63-000 Środa Wlkp., tel.529-47

25. Wypełnił

Krzysztof Jodłowski

imię i nazwisko

data sierpień 1995 r.

26. Sprawdził

imię i nazwisko

data

27. Załączniki

Wkładka nr 1

1. Miejscowość B A G R O W O	2. Obiekt (nazwa jak w karcie) KOŚC. PAR. P. W. ŚW. KATARZYN	3. Zawartość wkładki (nazwa obiektu lub materiału uzupełniającego) cd. historii, cd. opisu, zdjęcia, rzut poziomy
---------------------------------	---	--

cd. historii:

sakramenta przy nim sprawuje zakonnik reguły św. Franciszka Braci mniejszych /.../. Zachowany do dziś kościół wzniesiony został w miejscu wcześniejszego staraniem franciszkanów poznańskich w r. 1751; konsekrowany przez sufragana Pwałowskiego w r. 1752 /wg Nowackiego wzniesienie nowego kościoła nastąpiło w r. 1744, jego konsekracja - 1746/. W zarządzie franciszkanów poznańskich świątynia pozostawała do r. 1822. od 1842 r. - pełniła ona funkcję kościoła filialnego parafii w Mącznikach. W latach późniejszych reaktywowana została parafia p.w. św. Katarzyny w Bagrowie.

cd. opisu:

Elewacja pn - prezbiterium przesłonięte przybudówką, elewacja pd. - 1-osiowa. W zamknięciu prezbiterium - od strony pd. jedno okno segmentowe, na osi - niewielkie okrągłe okienko. W zakrystii od wsch. - prostokątne wejście, od pn. i zach. - niewielkie okna prostokątne.

Wnętrze i wyposażenie: Wnętrze dostępne od zachodu poprzez kruchą podwieżową, całkowicie zmodernizowane. Ściany oraz stropy pierwotnie malowane w kolorze popielatym, obecnie pokryte jasnymi listwami, kontrastującymi z ciemnym drewnem obramień otworów, lisic, belek stropowych i kasetonów w prezbiterium. Oświetlenie poprzez segmentowe okna po obu stronach nawy oraz pd. i wsch. okno prezbiterium. W pn. ścianie chóru - prostokątne przejście do zakrystii z żelaznymi, ozdobnymi drzwiami z XVIII w. Belka tęczowa pierwotnie profilowana, obecnie obita nowymi listwami; na belce dwie rzeźby aniołów z 2 poł. XVII w. /dawniej w ołtarzu/ oraz nowy krucyfiks. Od zach. wbudowana empora muzyczna, z wybrzuszonym w partii środkowej parapetem, pierwotnie wsparta na dwóch profilowanych słupach z zastrzałami, obecnie pokryta nowymi listwami. Na wyposażenie świątyni składa się m. in. ołtarz gł. z 2 poł. w. XVII z rzeźbami Boga Ojca i aniołów oraz fragmentami dekoracyjnymi z ok. poł. XVIII w., dwa ołtarze boczne z w. XVIII z fragmentami ornamentów z 2 poł. XVII w., z obrazami Przemienienia Pańskiego i św. Antoniego w polach środkowych oraz rzeźby świętych ustawione na ozdobnych konsolach po obu stronach ołtarza gł.; XVIII-wieczna ambona została rozebrana.

Instalacje: Budynek wyposażony jest w instalację elektryczną.



Wkładkę złożył: Krzysztof Jodkowski, 08.1995

(Imię, nazwisko, data)

WKZ Poznań

Miejsce przechowywania negatywów

