

1. Obiekt

DWÓR

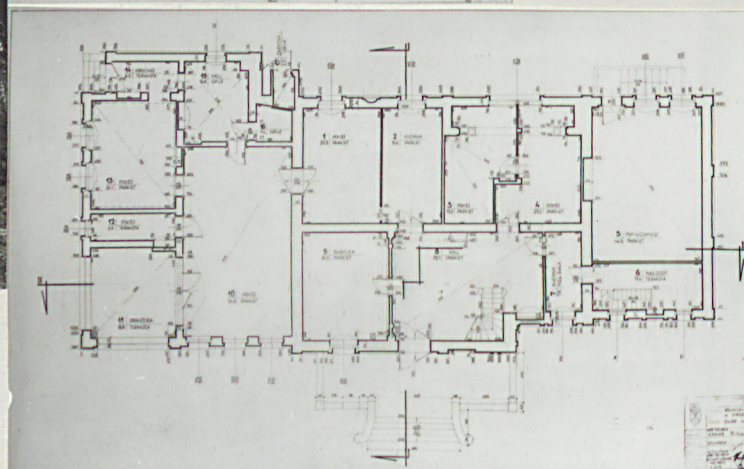
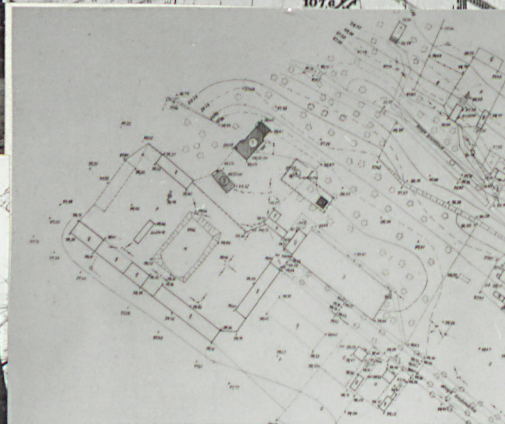
222/1

2. Czas powstania

1884-1886

3. Miejscowość

DZIERŻNICA



4. Adres

nr hipoteczny KW Dzierżnica dobra
rycerskie tom I

5. Przynależność administracyjna

województwo poznańskie

gmina Dominowo pow. ŚREDZKI

6. Poprzednie nazwy miejscowości

7. Przynależność administracyjna
przed 1.VI.1975 r.

województwo poznańskie

powiat Środa

8. Właściciel i jego adres

Rolnicza Spółdzielnia Produkcyj-
na w Stroszkach

9. Użytkownik i jego adres

jw.

10. Rejestr zabytków

Nr 1535/A data 2.07.1974

autor zdjęć
data wykonania
miejsce przechowywania negatywów

Archiwum PKZ w Poznaniu

12. Autorzy, historia obiektu, określenia stylu.

Dwór zbudowany został w latach 1884-1886 według projektów architekta Zygmunta Gorgolewskiego, dla ówczesnych właścicieli majątku - Ignacego Niemojowskiego i jego żony Antoniny z Chłapowskich.

W początkach XX wieku, kiedy dobra przeszły w posiadanie Felikasa Wiże, nastąpiła rozbudowa dworu; dostawiono wówczas do niego, od strony północnej i południowej, parterowe przybudówki. Zmieniony też został nieco wygląd elewacji frontowej głównej bryły budynku poprzez likwidację istniejącej tu pierwotnie drewnianej werandy i zastąpienie jej obszernym tarasem ze schodami. We wnętrzu przebudowa objęła jedynie hall, który powiększono o jedno z przyległych pomieszczeń.

W tym okresie założono również w dworze instalację centralnego ogrzewania, wodną oraz kanalizacyjną. Dwór reprezentuje budowlę wzniesioną w t.zw. stylu szwajcarskim

13. Opis (sytuacja, materiał i konstrukcja, rzut, bryła, elewacje, dach, wnętrze, wyposażenie, instalacje)

Dwór usytuowany jest na północno-zachodnim skraju rozległego parku krajobrazowego. Jest to budowla murowana, otynkowana, w głównej bryle dwukondygnacyjna na odcinkowo sklepionych piwnicach, w częściach bocznych parterowa, elewacją frontową zwrócona w kierunku południowo-wschodnim. Bryłę budynku kształtują trzy zestawione ze sobą, nierównej wielkości części: środkowa, najstarsza /wzniesiony według projektów Zygmunta Gorgolewskiego dwór/ dwukondygnacyjna z mieszkalnym poddaszem, zwieńczona wysokim łupkowym dachem o silnie wysuniętym okapie wspartym na dekoracyjnie opracowanych krokwiach oraz przylegające do niej od południa i północy bryły aneksów bocznych. Aneks północny, trójosiowy, przykryty jest płaskim dachem; południowy wieńczy wysoki dach pokryty łupkiem. W narożu tego aneksu utworzono ogród zimowy poprzez przeprucie muru na całej wysokości tej kondygnacji, a również fragmentu dachu i przeszklenie. Elementem dominującym w bryle i elewacji całego budynku jest ryzalitowy, wydzielony pasami boniowania, dwuosiowy fragment ze szczytem ozdobionym dekoracyjnie opracowaną konstrukcją drewnianą podtrzymującą połacie dachu wieńczącego tę część obiektu. Fragment ten ryzalitowany jest niejako podwójnie ponieważ przestrzeń ryzalitu sięga dalej i obejmuje boczną, wydzieloną uskokiem muru i pasem boniowania, część elewacji zwieńczoną oddzielnym dachem i opracowaną tak by robiła wrażenie wieży przylegającej do ryzalitu. Główne wejście do obiektu poprzedza taras ze schodami. Zasada kompozycyjna ukształtowania elewacji tylnej budynku jest niemal analogiczna jak frontowej - jej ryzalitowany i wydzielony pasami boniowania fragment wieńczy szczyt ozdobiony dekoracyjnie opracowaną konstrukcją drewnianą; boczną, cofniętą część nakrywa dach ustawiony kalenicowo. Motywy zdobnicze zastosowana w dekoracji architektonicznej elewacji dworu zaczerpnięte są z ornamentyki manierystycznej. Rozplanowanie wnętrza obiektu - w głównej bryle dwutraktowe z obszernym hallem zajmującym ponad połowę frontowego traktu; w hallu umieszczone są schody wiodące na piętro, wkomponowane w północno-wschodnie naroże ryzalitu elewacji frontowej. Dobudowane w początkach XX wieku części boczne /dziś częściowo zrujnowane/ miały układ dwu i trzytraktowy. We wszystkich niemal wnętrzach kondygnacji parteru głównej bryły budynku zachowała się dekoracja sztukatorska ścian i stropów. Z pierwotnego wyposażenia zachowała się stolarka okienna i drzwiowa, marmurowy kominek w hallu oraz drewniane schody o ozdobnie, rzeźbiarsko opracowanej balustradzie.

14. Kubatura ok. 2000 m ³	15. Powierzchnia użytkowa ok. 500 m ²	16. Przeznaczenie pierwotne mieszkalne	17. Użytkowanie obecne mieszkalne
18. Prace budowlane i konserwatorskie, ich przebieg i dokumentacja W latach 1979-1980 wykonana została przez Pracownię Projektową PP PKZ w Poznaniu inwentaryzacja pomiarowa oraz koncepcja zagospodarowania oraz projekt na remont i adaptację dworu na cele administracyjne oraz socjalne.		19. Stan zachowania (fundamenty, ściany zewnętrzne, ściany wewnętrzne, sklepienia, stropy konstrukcje dachowe, pokrycie dachu, wyposażenie i instalacje) Główna bryła budynku zachowana jest w dosyć dobrym stanie, remontu i uzupełnienia wymaga pokrycie dachu. aneksy boczne są w stanie ruiny - zagrzybione ściany, zarwane stropy i dachy, zniszczone posadzki, brak stolarki okiennej, zniszczone instalacje.	
20. Najpilniejsze postulaty konserwatorskie - remont dachu wszystkich części obiektu - utrzymanie bryły budynku, elewacji oraz całej zachowanej dekoracji architektonicznej, - utrzymanie łupkowego pokrycia dachu, - zachowanie i konserwacja istniejącego wystroju i wyposażenia wnętrza			

21. Akta archiwalne (rodzaj akt, numer i miejsce przechowywania)

- Państwowe Biuro Notariałne w Śrocie, Księga wieczysta majątności Dzierżnica. dobra rycerskie tom I
- Dział Zbiorów Specjalnych Biblioteki Raczyńskich w Poznaniu, Wspomnienia antykwariusza i bibliofila spisane przez Mariana Swinarskiego, sygn. 2022
- Archiwum Wojewódzkiego Konserwatora Zabytków w Poznaniu

22. Bibliografia

- Gomolec Ludwik, Ziemia Średzka, Poznań 1935
- Skuratowicz Jan, Dwory i pałace w Wielkim Księstwie Poznańskim, Poznań 1981
- Strzałko Maria, Studium historyczno-architektoniczne zespołu dworskiego w Dzierżnicy, maszynopis PKZ Poznań 1980 r.

23. Źródła ikonograficzne i fotografie (rodzaj, miejsce przechowywania, sygnatury)

- rysunki architektoniczne Zygmunta Gorgolewskiego, Zbiory Wojewódzkiego Konserwatora Zabytków w Poznaniu

24. Uwagi różne

25. Wypełnił

mgr Maria Strzałko

imię i nazwisko

data

październik 1982

26. Sprawdził

imię i nazwisko

data

27. Załączniki