

OŚRODEK DOKUMENTACJI
ZABYTEKÓW W WARSZAWIE
Karta Ewidencyjna Zabytków
Architektury i Budownictwa

A	B	C	D	E	F	G	H	I	J	K	L	Ł	M	N	O	P	R	S	T	U	V	W	X	Y	Z
---	---	---	---	---	---	---	---	---	---	---	---	---	---	---	---	---	---	---	---	---	---	---	---	---	---

2330
Nr WIELKOPOLSKIE

1. Obiekt

206/3
OFICyna POŁUDNIOWA

2. Czas powstania

4 ćw. XIXw.

3. Miejscowość

SĘDZINY



4. Adres
ul. Parkowa nr 18 B
Sędziny 64-552

nr hipoteczny

5. Przynależność administracyjna

województwo wielkopolskie
powiat Szamotuły
gmina Duszniki

6. Poprzednie nazwy miejscowości

Königshof

7. Przynależność administracyjna przed 1999r.

województwo poznańskie

8. Właściciel i jego adres

Bank Zachodni WBK S.A.
we Wrocławiu
ul. Ofiar Oświęcimskich 38/40
Wrocław

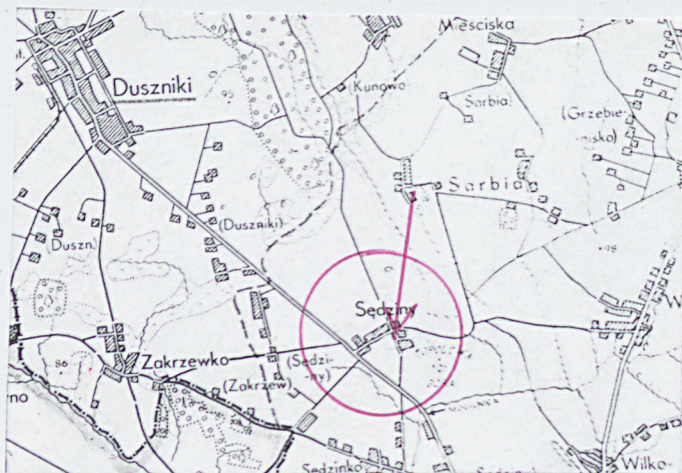
9. Użytkownik i jego adres

Gospodarstwo Rolne Niepruszewo
Spółka z o.o.
ul. Starowiejska 21
Niepruszewo
64-320 Buk

10. Rejestr zabytków

Nr 1776/A z 15.12.1977r.

data



1. Pałac
2. Oficyna południowa
3. Oficyna północna
4. Budynek mieszkalny(ogrodnika?)
5. Obora
6. Kościół parafialny



12. Autorzy, historia obiektu, określenie stylu

Oficina , usytuowana po południowo- wschodniej stronie pałacu w Sędzinach, gm.Duszniki wzniesiona została prawdopodobnie już na przełomie XVIII i XIXw. kiedy to Sędziny należały do rodziny Chłapowskich z senatorskiej starszej odnogi W k.XVIIIw. jako dziedzic Sędzin wzmiankowany Jan, ojciec Róży Chłapowskiej, która poślubiła farbiego Wawrzyńca Engeströma , kanclerza państwa szwedzkiego.

Przypuszczalnie w 4 ćw. . XIXw. w. nastąpiła gruntowna przebudowa oficyny, prawdopodobnie za czasów ówczesnego właściciela Antoniego Wandelta, który rozbudował kolonię mieszkalną i pałac. Wykorzystano wówczas piwnice oraz część murów. Bryła i wygląd elewacji obecnej oficyny pochodzą z 4 ćw. XIXw.

Wówczas w oficynie mieszkał m.in. zarządca dóbr . Główne wejście do budynku prowadziło od strony podwórza gospodarczego.

Oficina wchodzi w skład zespołu pałacowo-folwarcznego, który po 1945r. przeszedł w ręce spółdzielni rolniczej. Potem wchodził w skład Kombinatu Państwowych Gospodarstw Rolnych w Niepruszewie. W 1992r. znalazł się w zasobach Agencji Własności Rolnej Skarbu Państwa. W 1994r. AWRSP wniosła zespół jako aport do Banku Rozwoju Rolnictwa S.A. Od 8.12.199r. Bank ten znajdował się w likwidacji w wyniku której zespół przejął Bank Zachodni S.A. z siedzibą we Wrocławiu.

Oficina pałacowa w Sędzinach stanowi przykład budynku z 4 ćw. XIXw. powstałego na miejscu starszej oficyny, z wykorzystaniem jej piwnic i częściowo murów. Obiekt zachował charakterystyczną bryłę z dachem o wystających okapach, natomiast w dużym stopniu przekształcone zostały jego elewacje.

13. Opis (sytuacja, materiał i konstrukcja, rzut, bryła, elewacje, dach, wnętrze, wyposażenie, instalacje)

SYTUACJA:

Oficina usytuowana na terenie założenia dworsko- folwarcznego w Sędzinach na granicy między zespołem rezydencjonalnym, a podwórzem folwarcznym. Na zachód od oficyny znajduje się pałac, na północ podjazd , a po jego drugiej stronie analogiczna oficyna. Od strony wschodniej oficyna sąsiaduje z oborą. Na południe od budynku rozciąga się podwórze folwarczne. Po stronie pd.-zach. oficyny dwa słupy będące pozostałością furtki prowadzącej na folwark. Do ściany pd. przybudówki dostawiony słup bramy wjazdowej . Przy elewacji południowej niewielki ogródek ogrodzony murem i drewnianym ogrodzeniem.

MATERIAŁ, KONSTRUKCJA, TECHNIKA:

Budynek jest obiektem murowanym z cegły na fundamentach z kamienia. Ściany wewnętrzne na poddaszu przypuszczalnie w konstrukcji muru pruskiego. Ściany tynkowane zewnętrznie i wewnętrznie. W piwnicy sklepienie odcinkowe, wyżej stropy drewniane , częściowe belkowe nagie, częściowo z podsufitką. Więźba dachowa drewniana niewidoczna zabudowana . Dach kryty eternitem, dobudówki eternitem i papą. W piwnicy posadzki z cegły ceramicznej oraz betonowe, w pomieszczeniach mieszkalnych podłogi deskowe na drewnianych legarach, częściowo przykryte wykładzinami. Schody wewnętrzne do piwnicy murowane z kamieni, schody na poddasze drewniane 2-biegowe z prostą drewnianą balustradą. Schody zewnętrzne betonowe . Wszystkie otwory zamknięte prosto, jedynie wejście do piwnicy zamknięte odcinkowo. Drzwi wejściowe 2-skrzydłowe z nadświetlem, drzwi wewnętrzne 1-skrzydłowe i 2-skrzydłowe, płycinowe na zawiasach czopowych, drzwi do piwnicy na zawiasach pasowych. Stolarka okienna drewniana i plastikowa, wtórna, współczesna 1,2 i 3-dzielna , zespolona.

RZUT:

Budynek wzniesiony na rzucie prostokąta z dobudówkami od strony wschodniej i zachodniej. Zasadniczy układ wnętrza części głównej 2-traktowy , częściowo zmieniony w wyniku późniejszych przebudów i adaptacji. Niesymetrycznie w trakcie od południa umieszczona klatka schodowa. Od strony wschodniej dostawiona dobudówka ze ściętym narożem pn.-wsch. Natomiast do narożnika pd.-zach dostawiona kolejna przybudówka na planie prostokąta ze ściętym narożnikiem od pd.-zach. Do elewacji zach. przybudówki dostawiona kolejna współczesna przybudówka na planie prostokąta.

BRYŁA:

Główny budynek wolnostojący, częściowo podpiwniczony od strony zachodniej , jednokondygnacyjny, z mieszkalnym poddaszem, nakryty dachem 2-spadowym o wysuniętych okapach. Część środkowa budynku najwyższa z wywyższoną partią środkową nakrytą osobnym dachem 2-spadowym. Dobudówka wschodnia parterowa nakryta dachem 1-spadowym, podobnie dobudówki zachodnie parterowe nakryte dachami 1-spadowymi pulpitowymi.

ELEWACJE:

Elewacja północna pierwotnie 5-osiowa, obecnie przebudowana. W partii parteru 4 przekształcone otwory okienne o różnej wielkości. W partii poddasza wyodrębniona oś środkowa poprzez wywyższenie i nakrycie osobnym dachem. Naroża tej części ujęte w proste tynkowane pasy połączone w partii szczytu. Zwieńczenie szczytu zaakcentowane dodatkowo skromnym gzymsem. Po bokach ściany w partii poddasza również ujęte w pionowe proste pasy - lizeny połączone pod okapem poziomym szerokim pasem, pod którym profilowany gzymś. Wystające okapy dachowe wsparte na ozdobnie zaciosanych końcówkach krokwi. Elewacja tylna od strony podwórza również przekształcona- w dolnej partii 4-osiowa, w partii poddasza 3-osiowa. Na parterze 3 otwory okienne i jedno drzwiowe. Tylko otwór drzwiowy w prostej opasce. Część poddasza powiela dekorację i podziały poddasza elewacji północnej z wywyższoną częścią środkową. Dodatkowo boczne partie podzielone dodatkowo lizenami. Elewacje szczytowe oraz ściany przybudówek gładko tynkowane , całkowicie pozbawione detalu.

WNĘTRZE: Budynek o zmienionym częściowo układzie pomieszczeń. W części wschodniej budynku znajdowało się pierwotnie mieszkanie rządcy, do którego wejście prowadzi obecnie poprzez wschodnią przybudówkę. Zachowała

14. Kubatura ok. 1000 m ³	15. Powierzchnia użytkowa ok. 400 m ²	16. Przeznaczenie pierwotne mieszkalne	17. Użytkowanie obecne mieszkalne
18. Prace budowlane i konserwatorskie, ich przebieg i dokumentacja Po 1945r. prowadzone jedynie nieliczne bieżące prace naprawcze, m.in. położono nowego pokrycie dachowe z eternitu, przebudowano ściany dobudówek oraz dostawienie przybudówki od strony zachodniej, wymieniono starą stolarkę okienną na nową wraz ze zmianą wyglądu i wielkości otworów.		19. Stan zachowania (fundamenty, ściany zewnętrzne, ściany wewnętrzne, sklepienia, stropy, konstrukcje dachowe, pokrycie dachu, wyposażenie i instalacje) <ul style="list-style-type: none"> - zawilgocenie murów w przyziemiu - niewielkie spękania murów i zarysowania - zamknięte część widocznego deskowania dachowego, zniszczone wiatrownice - złe odprowadzenie wód opadowych, - zniszczone częściowo przez wilgoć tynki zewnętrzne - w złym stanie papowe pokrycie dachowe nad przybudówkami . 	
20. Najpilniejsze postulaty konserwatorskie <ul style="list-style-type: none"> - remont pokrycia dachowego i więźby dachowej - naprawa uszkodzonych tynków, - osuszenie zawilgoconych ścian. - założenie rynien i rur spustowych, wykonanie prawidłowego odprowadzenia wód deszczowych. 			

21. Akta archiwalne (rodzaj akt, numer i miejsce przechowywania)

24. Uwagi różne

25. Opracował

Tekst mgr Jolanta Goszczyńska , lipiec 2001r.

Plany, rysunki mgr Jolanta Goszczyńska, lipiec 2001r.

Zdjęcia fotogr Jolanta Goszczyńska, lipiec 2001

Miejsce przechowywania negatywów Wojewódzki Oddział Służby Ochrony Zabytków w Poznaniu.

Karta po wypełnieniu podlega ochronie na podstawie przepisów prawa autorskiego.

22. Bibliografia

T.Żychliński, Złota księga Szlachty polskiej, R.VI.Poznań1884, s. 96,97.

26. Adnotacje o inspekcjach, informacje o zmianach (data, nazwisko wypełniającego)

23. Źródła ikonograficzne i fotografie (rodzaj, miejsce przechowywania, sygnatury)

27. Załączniki

Wkładki nr 1,2,3,4

1. Miejscowość	SĘDZINY	5. Obiekt (nazwa jak w karcie)	6. Zawartość wkładki (nazwa obiektu lub materiału uzupełniającego)
2. Gmina	Duszniki	OFICyna POŁUDNIOWA	dalszy ciąg opisu, plan budynku, zdjęcia
3. Powiat	Szamotuły		
4. Województwo	wielkopolskie		

się tutaj częściowo ozdobne belki stropowe oraz stolarka drzwiowa. Wąska sień ze schodami przesunięta na zachód od osi budynku. W sieni zamurowane wejście do mieszkania po stronie zachodniej, do którego wejście prowadzi obecnie poprzez przybudówkę. Belki stropowe również widoczne w partii poddasza nad klatką schodową. WYPOSAŻENIE.

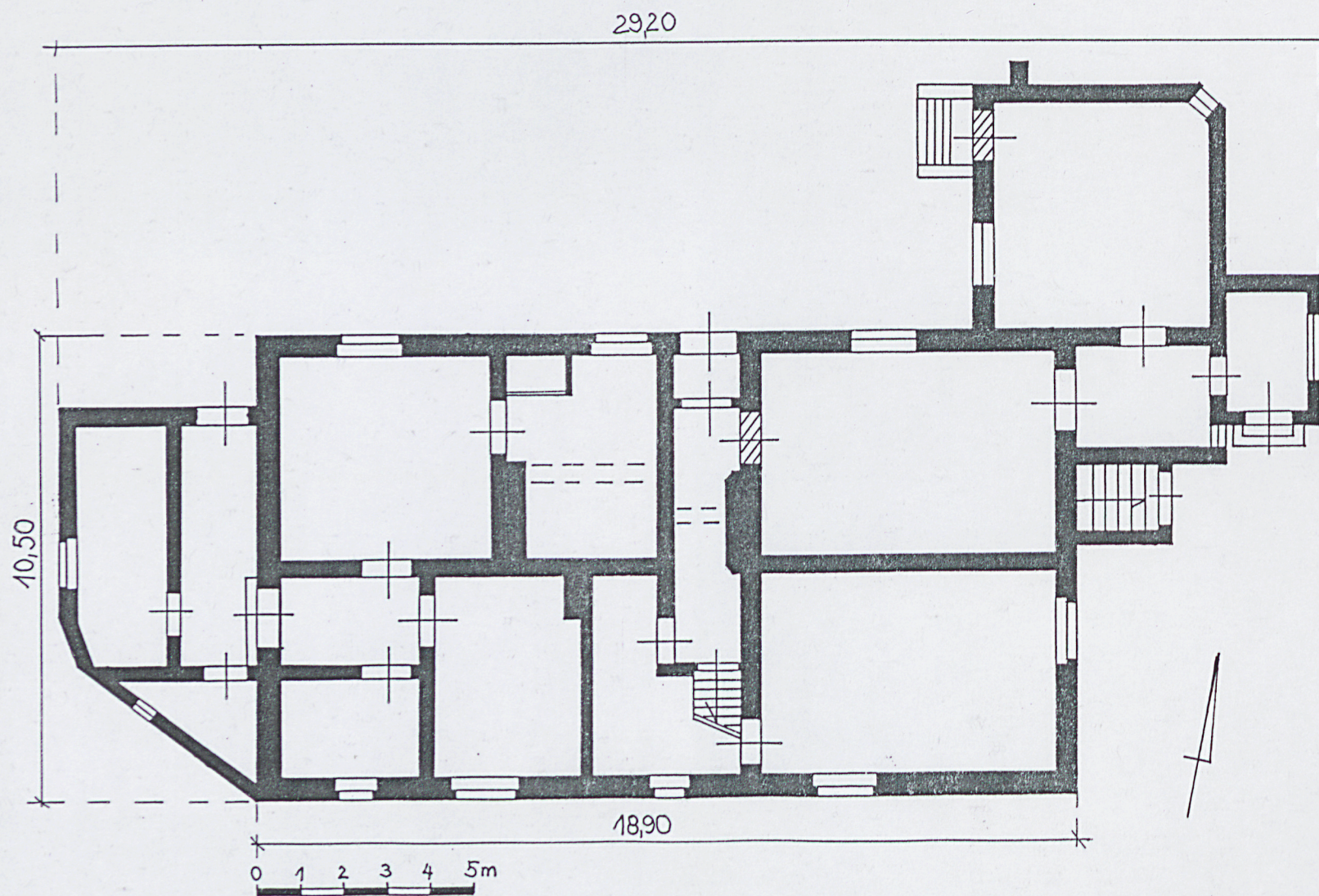
Częściowo stolarka drzwiowa wewnętrzna - 1 i 2 - skrzydłowa płycinowa, zamek i klamka, stolarka drzwi wejściowych z klamką i zamknięciem - obecnie drzwi obite sklejką. Zachowane belki stropowe w części pomieszczeń.


INSTALACJE: wod.kan., elektryczna, telefoniczna, ogrzewanie piecowe.

Spis zdjęć:

1. Elewacja północna.
2. Elewacja południowa.
3. Elewacja południowa i wschodnia.
4. Elewacja zachodnia.
5. Elewacja wschodnia.
6. Widok budynku od pd.- zach.
7. Fragment elewacji północnej.
8. Końcówki krokwi.
9. Sklepienie w piwnicy
10. Strop na parterze w d. mieszkaniu rządcy.
11. Strop na poddaszu w sieni
12. Schody kamienne do piwnicy.
13. Wejście do piwnicy.
14. Stolarka drzwi wewnętrznych.
15. . Stolarka drzwi wewnętrznych (klatka schodowa.)
16. Klamka i szyld przy drzwiach wejściowych.





1. Miejscowość	SĘDZINY	5. Obiekt (nazwa jak w karcie)	6. Zawartość wkładki (nazwa obiektu lub materiału uzupełniającego)
2. Gmina	Duszniki	OFICyna POŁUDNIOWA	
3. Powiat	Szamotuły		
4. Województwo	wielkopolskie		



3

4



5

Wkładkę założyła Jolanta Goszczyńska, 2001r.
Miejsce przechowywania negatywów: Wielkopolski Wojewódzki Konserwator Zabytków.



6



8



7



9

1. Miejscowość **SĘDZINY**
2. Gmina Duszniki
3. Powiat Szamotuły
4. Województwo wielkopolskie

5. Obiekt (nazwa jak w karcie)

OFICyna POŁUDNIOWA

6. Zawartość wkładki (nazwa obiektu lub materiału uzupełniającego)

zdjęcia



13



14



15



16