

A

B

C

D

E

F

G

H

I

J

K

L

M

N

O

P

R

S

T

U

V

W

X

Y

Z

Nr

WIELKOPOLSKIE

2089

1. Obiekt 249/1

D W O R, OB. BIURO I DOM MIESZKALNY

2. Czas powstania

XVIII/XIX w.

3. Miejscowość

W I E S Z C Z Y C Z Y N



4. Adres

63-131 Wieszczyczyn

nr hipoteczny

5. Przynależność administracyjna

województwo poznańskie

gmina Dolsk pow. SREMSKI

5. Poprzednie nazwy miejscowości

7. Przynależność administracyjna

1 VI 1975

województwo poznańskie

powiat Srem

8. Właściciel i jego adres

Kombinat PGR Książ Wlkp.

Zakład Wieszczyczyn

9. Użytkownik i jego adres

jw.

10. Rejestr zabytków:

749/KM/A 2 22.06.2004

Nr data

Wieś znana od 1446 r., gdy wzniesiono tu kościół. W pocz. XVI w. wybudowano nowy kościół drewn. z fundacji właścicieli wsi: Antoniego Miaskowskiego, Adama Kaczorowskiego i Kazimierza Zabłockiego; spłonął w 1678 r.; ponowną odbudowę również sfinansowali właściciele - Marianna Gorecka i Wojciech Rakoszowski. W późniejszych czasach W. należał do Pogorzelskich, Koszutskich i Rakoszewskich, a następnie - do Krzysztoporskich, tworząc jeden zespół wraz z majątkami w Dobczynie, Jarosławkach, Konarskiem i w Obredzie; 1823 r. - na pd. od kościoła powstał nagrobek St. Belzy, a w 3 ćw. XIX w. - kaplica grobowa Dobrogoyskich; w l. 1863-1881 - własność Józefiny Apolonii Palickiej, z d. Krzysztoporskiej (folwark liczył wtedy 396,5 ha pow. - dane z 1881 r.); w 1886 r. - do Rafała Potworowskiego, żonatego z Józefą Krzysztoporską, która po

Wieś leży ok. 1.5 km na zach. od doliny Kanału Granicznego, przy drodze z Dobczyna (1.5 km) do Międzychodu (6 km), w pobliżu kulminacji niewielkiej wysoczyzny, ok. 5 km na pn.wsch. od Dolska; założenie folwarczne obejmuje wsch. partię wsi. Część rezydencjonalna z dworem (nr 5), położona na terenie parku, zamyka główna oś kompozycyjna dwór - kościół. Dwór usytuowany frontem ku zach., otoczony od pn. i pd. trawnikami; zachowany stary drzewostan w wieku do 150 l.; dojazd - przez bramę, wokół dużego gazonu z podjazdem.

Budynek murowany z cegły, na zaprawie wapiennej, tynkowany; cokół ceglany; tynkowany; piwnice przesklepione odcinkowo, wyżej - proste sufity; wieżba kleszczowo-płatwiowa o dwóch stolcach stojących; dach kryty karpiówką, układana w koronkę; w piwnicach - posadzki cementowe, wyżej - parkiety jodełkowe i podłogi deskowe, "białe"; schody prowadzące do piwnicy - ceglane, jednobiegowe; schody na strych - zabiegowe, policzkowe, z prostą balustradą, drewniane oraz jednobiegowe, drabiniaste, drewniane; otwory okienne - o wykroju prostokątnym oraz przesklepione łukiem pełnym; okna o zróżnicowanej stolarce: dwuskrzydłowe, cztero-, sześć- i ośmiodzielne, krosnowe i ościeżnicowe; drzwi o wykroju prostokątnym oraz przesklepione łukiem pełnym, z przeszklonym nadświetlem, jedno- i dwuskrzydłowe, płycinowe.

Budynek założony na planie prostokąta, z pozornym ryzalitem od strony wsch. oraz z niewielkimi przybudówkami od strony pn. i od frontu (zach.).

Bryła zwarta, prosta; budynek wolnostojący, całkowicie podpiwniczony, parterowy z częściowo użytkowym poddaszem, nakryty dachem dwuspadowym.

Elewacja frontowa (zach.) - 7-osiova, z wejściem na osi głównej budynku, poprzedzonym niewielkim gankiem ze schodami; elewacja ogrodowa (wsch.) - 10-osiova, z pięcioosiowym, pozornym ryzalitem, poprzedzonym okragłym tarasem z wachlarzowymi schodami, prowadzącymi do parku; w połaci dachu, nad ryzalitem - trzy symetrycznie umieszczone facjaty, zwieńczone trójkątnymi szczytami; okna ryzalitu i facjatek przesklepione łukiem pełnym; pozostałe okna - o

| | | | |
|---|---|---|---|
| <p>14. Kubatura</p> <p>1.166 m³</p> | <p>15. Powierzchnia użytkowa</p> <p>392 m²</p> | <p>16. Przeznaczenie pierwotne</p> <p>Dwór</p> | <p>17. Użytkowanie obecne</p> <p>Biuro i dom mieszkalny</p> |
| <p>18. Prace budowlane i konserwatorskie, ich przebieg i dokumentacja</p> <p>W początku l. 1980-tych przeprowadzony był remont kapitalny.</p> | | <p>19. Stan zachowania (fundamenty, ściany zewnętrzne, ściany wewnętrzne, sklepienia, stropy konstrukcje dachowe, pokrycie dachu, wyposażenie i instalacje)</p> <p>Stan techniczny budynku dobry</p> <p>20. Najpilniejsze postulaty konserwatorskie</p> | |

21. Akta archiwalne (rodzaj akt, numer i miejsce przechowywania)

H. Błaszyk, Ewidencja parku dworskiego w Wiesz-
czycynie, Poznań 1981 (m-pis, WKZ-Poznań).

22. Bibliografia

B. Chebowski, W. Walewski, F. Sulimierski, Słownik geo-
graficzny Królestwa Polskiego i innych krajów słowiań-
skich, Warszawa 1895.

Handbuch des Grundbesitzes im Deutschen Reiche, t. 8,
Provinz Posen, Berlin 1881.

Jw., 1899; 1902; 1905; 1910; 1913.

J. Jabczyński, Rys historyczny miasta Dolska, Poznań
1857.

A. Ostrowski, Księga adresowa gospodarstw rolnych
woj. poznańskiego, Poznań 1926.

T. Ruszczyńska, A. Sławska, Katalog zab. sztuki w Pol-
sce, t. V - woj. poznańskie, z. 25 - pow. śremski, W-wa

23. Źródła ikonograficzne i fotografia (rodzaj, miejsca przechowywania, sygnatury)

24. Uwagi różne

25. Opracował

Hanna Wieczorkiewicz, 30.8.87 r.

tekst

imię, nazwisko, data, podpis

jw.

plany, rysunki

imię, nazwisko, data, podpis

Andrzej Prinke, 30.8.87 r.

zdjęcia fotogr.

imię, nazwisko, data, podpis

Muz. Nar. Roln. w Szreniawie

miejsce przechowania negatywów

Karta po wypełnieniu podlega ochronie na podstawie przepisów prawa autorskiego

26. Adnotacje o inspekcjach, informacje o zmianach (daty, imiona i nazwiska wypełniających)

27. Załączniki

wkładki 1-5

| 1. Miejscowość | 2. Obiekt (nazwa jak w karcie) | 3. Zawartość wkładki (nazwa obiektu lub materiału uzupełniającego) |
|-------------------------|--------------------------------|--|
| W I E S Z C Z Y C Z Y N | D W O R | c.d. historii + sytuacja |

c.d. historii:

śmierci męża sprzedaje pozostałe trzy majątki i rozbudowuje W.; 1902 r. - budowa domu katolickiego (na pd. od kościoła), który po spaleniu się kościoła drewnianego w marcu 1906 r. pełnił rolę kaplicy do czasu wzniesienia obecnej świątyni (fundacja Józefy Potworowskiej - 1906 r., budowa 1906-08 r.); powstało wtedy nowe założenie przestrzenne: dwór - wieś - kościół; wzdłuż drogi od bramy wjazdowej na podwórze oraz oddzielnej - do parku i dworu - aleja jesionowa (nie zachowana), przy której wzniesiono kuźnię i nowe czworaki; majątek pozostawał własnością Józefy Potworowskiej, zam. w okolicy Rychwałdu, woj. konińskie w l. 1899-1928; w pocz. XX w. wzniesiono także budynek plebanii (na zach. od kościoła); w 1910 dzierżawcą był I. Krzysztoporski, zam. w Poznaniu, a następnie - bratanek właścicielki - Piotr Krzysztoporski, który po jej śmierci kupił majątek i gospodarował na nim do 1939 r.

W czasie okupacji niemieckiej administratorką dóbr była Janina von Liven. Nazwisk projektanta i budowniczego nie ustalono. Obiekt wzniesiony przypuszczalnie na przeł. XVIII/XIX w. Budynek nie wykazuje wyraźnych cech stylowych.

Hanna Wieczorkiewicz, 5.5.1988

Wkładkę założył:

(imię, nazwisko, data)

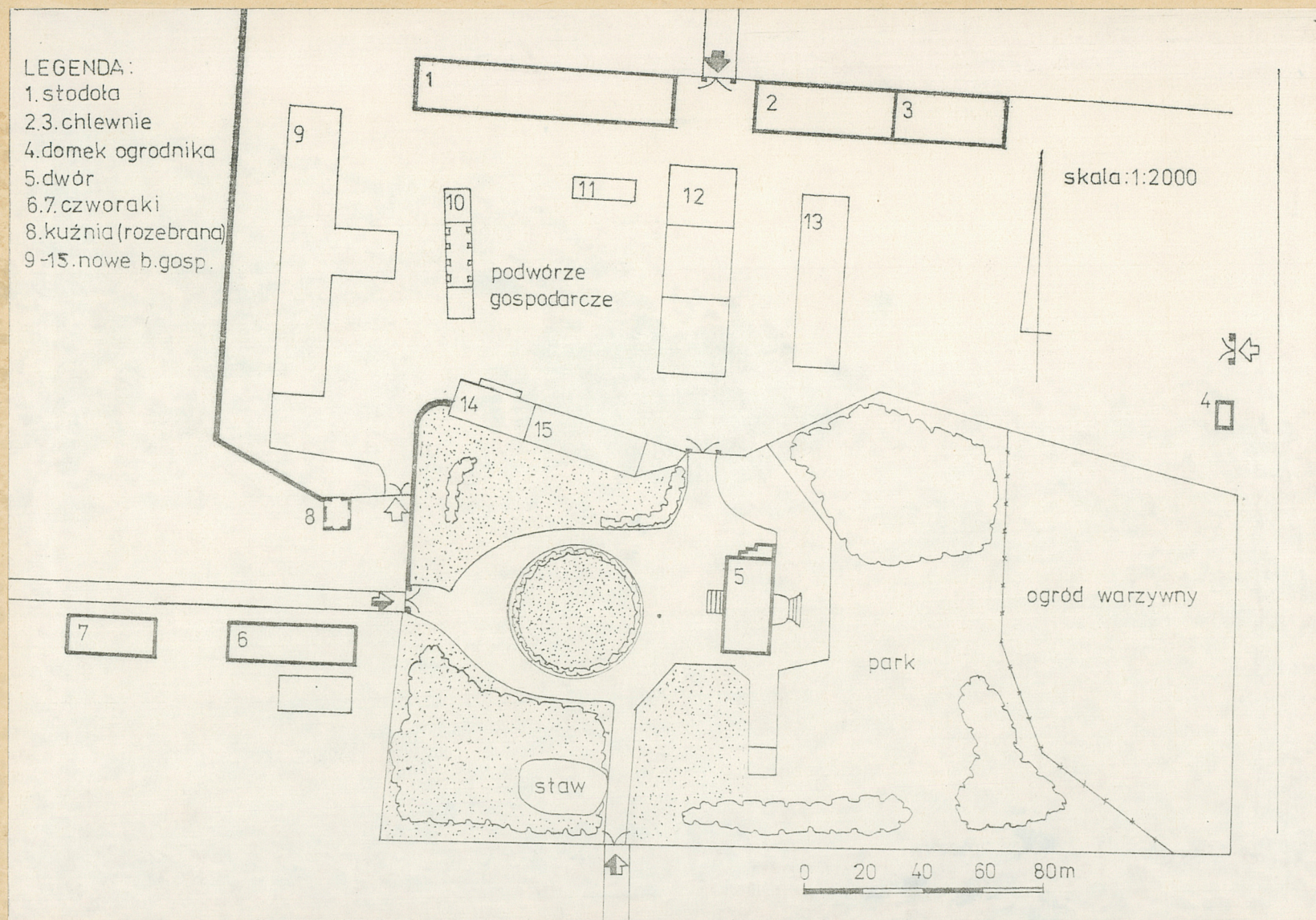
Muz.Nar.Rolnictwa w Szreniawie

Miejsce przechowywania negatywów:

Wzór ODZ 1978 r.

LEGENDA:

- 1.stodola
- 2.3.chlewnie
- 4.domek ogrodnika
- 5.dwór
- 6.7.czworaki
- 8.kuźnia (rozebrana)
- 9-15.nowe b.gosp.



| | | |
|-------------------------|--------------------------------|--|
| 1. Miejscowość | 2. Obiekt (nazwa jak w karcie) | 3. Zawartość wkładki (nazwa obiektu lub materiału uzupełniającego) |
| W I E S Z C Z Y C Z Y N | D W O R | c.d. opisu + spis ilustracji |

c.d. opisu:

wykroju prostokątnym; elewacje boczne (pn. i pd.) - dwuosiowe, z nową stolarką; budynek obiega dookoła prosty gzyms wieńczący; okna elewacji frontowej (zach.) - pozbawione opasek (z wyjątkiem okien ganku - por. fot. 8); opaski okienne w elewacji ogrodowej (wsch.) - zachowane w formie pierwotnej, w elewacjach bocznych (pn. i pd.) - nowe. Na tarasie zachowane pierwotne tralki, stanowiące część balustrady (fot. 5).

Układ wnętrz - dwutraktowy, pierwotnie z dużą sienią na osi głównej, obecnie nieco zmieniony poprzez wprowadzenie nowych ścianek działowych. Z pierwotnego wyposażenia zachowany kominek (fot. 27) i niewielka szafka ścienna (fot. 29).

Instalacja elektryczna, wod.-kan. i c.o.

Spis ilustracji:

1. Elewacja frontowa (zach.)
2. " wsch.
3. " pd.
4. Taras ze schodami, prowadzącymi do parku
5. Tralka z balustrady tarasu
6. Środkowa facjatka we wsch. połaci dachu
7. Okna w elewacji pd.
8. Okno w pd. elewacji przybudówki frontowej
9. " w elewacji pd.

Hanna Wieczorkiewicz, 5.5.1988

Wkładkę założył:

(imię, nazwisko, data)

Muz.Nar.Rolnictwa w Szreniawie

Miejsce przechowywania negatywów:



10. Okno w elewacji wsch.
11. " w pn. elewacji przybudówki pn.
12. Podwójne okno w elewacji pn.
13. Główne drzwi wejściowe w elewacji zach.
14. Drzwi zewnętrzne na taras w elewacji wsch.
15. Podwójne drzwi zewnętrzne w zach. elewacji przybudówki pn.
16. Drzwi wewnętrzne w pomieszczeniu na parterze
17. " " " " " "
18. " " " " " "
19. " " " " " "
20. Drzwi do piwnicy w elewacji pn.
21. Schody zbieżne na poddasze
22. " drabiniste " "
23. Fragm. korytarza na poddaszu
24. " klatki schodowej na parterze
25. " " " " poddaszu
26. " piwnic
27. Kominek w pomieszczeniu na parterze
28. Grzejnik z szafką " " " (ok. 1930 r.)
29. Szafka w ścianie " " "
30. Brama wjazdowa do dworu i parku
31. Fragm. parku dworskiego
32. " podwórza gospodarczego

1. Miejscowość

2. Obiekt (nazwa jak w karcie)

3. Zawartość wkładki (nazwa obiektu lub materiału uzupełniającego)

W I E S Z C Z Y C Z Y N

D W O R

zdjęcia obiektu



2.



3.



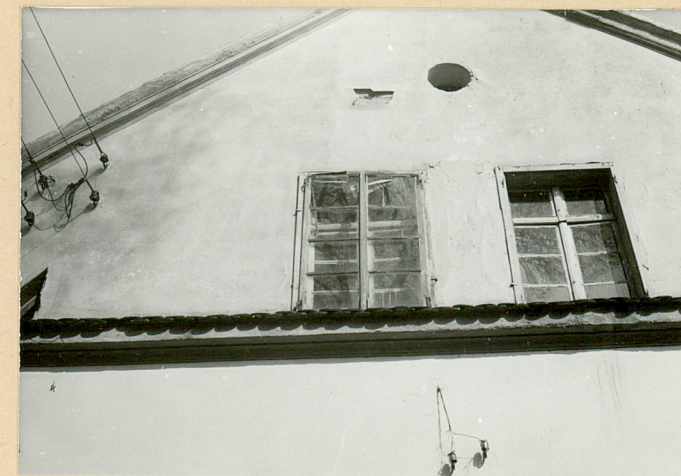
4.



5.



6.



7.

Wkładkę założył: Hanna Wieczorkiewicz, 15.09.88

(imię, nazwisko, data)

BBiDZ Poznań

Miejsce przechowywania negatywów:

Wzór ODZ 1978 r.



8.



9.



10.



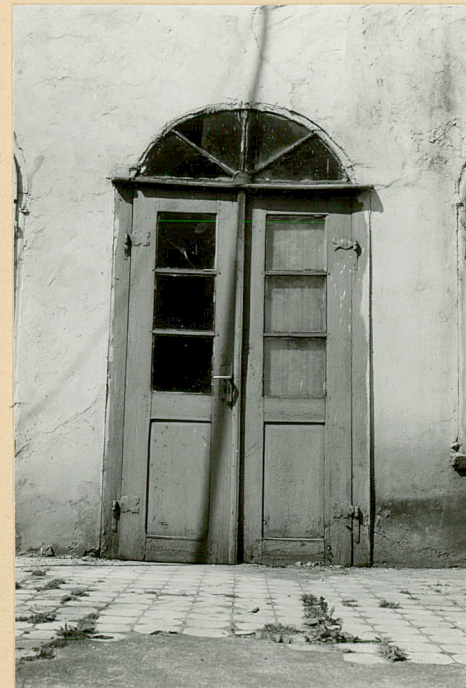
11.



12.



13.



14.



15.

1. Miejscowość

2. Obiekt (nazwa jak w karcie)

3. Zawartość wkładki (nazwa obiektu lub materiału uzupełniającego)



16.



17.



18.



19.

Wkładkę założył:
(imię, nazwisko, data)

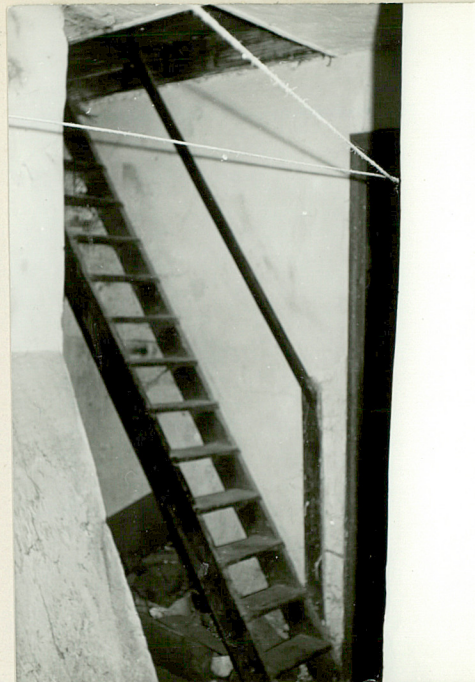
Miejsce przechowywania negatywów:



20.



21.



22.



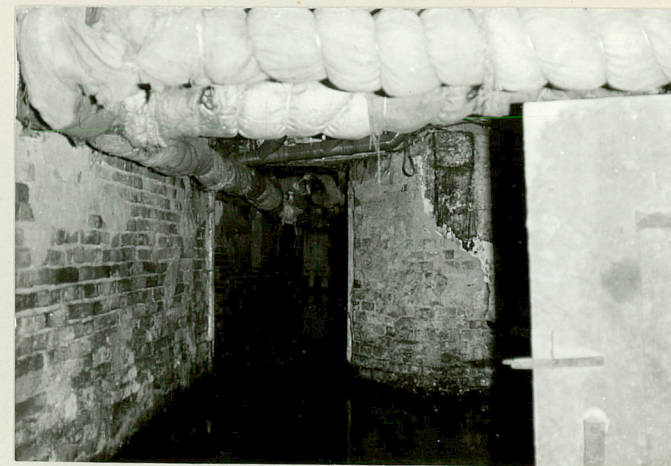
23.



24.



25.



26.

1. Miejscowość

2. Obiekt (nazwa jak w karcie)

3. Zawartość wkładki (nazwa obiektu lub materiału uzupełniającego)

W I E S Z C Z Y C Z Y N

D W O R

zdjęcia dworu



27.



28.



29.



30.



31.



32.

Wkładkę założył: Hanna Wieczorkiewicz, 15.09.88 r.

(imię, nazwisko, data)

Miejsce przechowywania negatywów: BBiDZ Poznań

Jedn. Wyd. Akcyd. Olsztyn zam. 1299/5/78
 OZGraf. ZP. Ostróda zam. 1040 n. 20000

0 1 2 3 4 5 m h~7m



skala: 1:200

