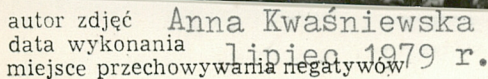
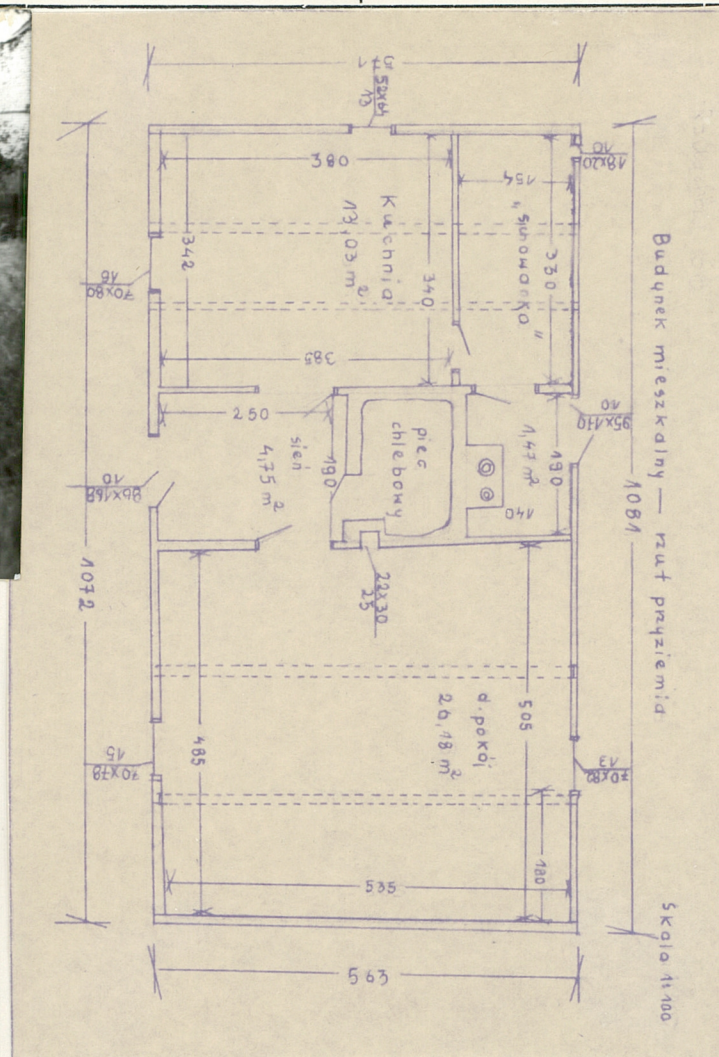


Budynek mieszkalny

Pocz. XX w.

Rzuchów 66



nr hipoteczny

województwo konińskie

gmina Dąbie pow. KOLSKI

6. Poprzednie nazwy miejscowości

Takie same

7. Przynależność administracyjna
przed 1.VI.1975

województwo poznańskie

powiat Koło

8. Właściciel i jego adres



9. Użytkownik i jego adres



10. Rejestr zabytków

Nr. data

12. Autorzy, historia obiektu, określenia stylu.

Budynek niezamieszkały. Jego właściciel [redacted] po śmierci żony przeprowadził się do dzieci /adres nieznany/. Sasiad [redacted] mający klucze od budynku podaje, że dom był stawiany przed I wojną światową. Budowniczości obiektu - nieznani.

13. Opis (sytuacja, materiał i konstrukcja, rzut, bryła, elewacje, dach, wnętrze wyposażenie, instalacje)

Budynek na planie prostokąta, stoi przy drodze ścianą frontową do niej. Przed domem jest mały ogródek kwiatowy. Z boku szczytem do drogi stoi obórka ze szopą. Dom jest dwuizbowy z nieprzechodnią sienią.

Przyciesie - z drewna dębowego, widoczne naokoło domu. Ściany - z drewna sosnowego i topolowego. Konstrukcja ścian mieszana zrębowo-łatkowa z węglami "na rybi ogon". Bale mają wym 8-9 x 28-29 cm. W ścianie od drogi są dwa okna nieprzerabiane. W ścianie szczytowej dwa - jedno. Zrąb domu jest pobielony na zewnątrz wapnem z dodatkiem ultramaryny.

Wysokość ścian - 225 cm

Grubość ścian - 10-15 cm

Szczyt - jeden oszalowany deskami na styk jak przy dachu dwuspadowym. U góry w nim jest mały otwór wpuszczający światło na strych. Drugi szczyt pokryty jest słomą jak przy dachu czterospadowym.

Dach - trójspadowy, krokwiowy kryty słomą. Krokwie ^{wsparte są} oparte są w belki stropowe. Miedzy nimi jest bant. Końce belek stropowych wystają na zewnątrz, do nich przybita jest łata co tworzy mały okap. Dach pokryty słomą powiazaną w snopeczki i przywiązana do łat. Sposób pokrycia - gładki. Strych - na belkach stropowych leżą deski a na nich warstwa gliny.

Wnętrze - dwuizbowe, nieprzerabiane. Ściany wewnątrz nie mają żadnej wyrzutki, są pobielone wapnem z ultramaryną. Zachowane są bardzo małe okienka /70x80 cm/. Wszędzie widoczne belkowanie bez podbitki. W pokoju i w kuchni podłoga z desek. Z kuchni zostało wydzielone małe pomieszczenie /"schowanko"/. Od kuchni dzieli je ściana z desek. W sieni i schowanku polepa z gliny. Część sieni z wejściem od podwórza została zamieniona na letnią kuchnię.

Urządzenia ogniowe - w centrum domu komin "babiaty" z kamienia wapiennego obrzucony gliną. Wejście do niego jest z sieni. We wnętrzu komina jest piec chlebowy na cztery bochenki. W letniej kuchni jest piec do gotowania z czerwonej cegły stojący bezpośrednio na ziemi.

Wyposażenie - Wszędzie instalacje elektryczne, obecnie odcięty dopływ prądu. W kuchni współczesny piec węglowy, meble kuchenne kupione po II wojnie. W pokoju brak umeblowania.

14. Kubatura 105,86 m ³	15. Powierzchnia użytkowa 50,41 m ²	16. Przeznaczenie pierwotne Budynek mieszkalny	17. Użytkowanie obecne Budynek opuszczony
18. Prace budowlane i konserwatorskie, ich przebieg i dokumentacja 	19. Stan zachowania (fundamenty, ściany zewnętrzne, ściany wewnętrzne, sklepienia, stropy, konstrukcje dachowe, pokrycie dachu, wyposażenie i instalacje) <p>Przycieś jest przegniła, miejscami weszła w ziemię. Ciągła jest podkopywana przez krety, gdyż grunt jest wilgotny. Belki stropowe są przegniłe i powyginane. Polepa jest też powyginana i wysokość pomieszczeń wewnątrz wynosi od 225 cm do 195 cm w najniższym miejscu. Belki stropowe są podparte drewnianymi kołkami. Słoma na dachu jest przegniła. Dach na środku zapadnięty.</p>		
20. Najpilniejsze postulaty konserwatorskie 			

21. Akta archiwalne (rodzaj akt, numer i miejsce przechowywania)

22. Bibliografia

23. Źródła ikonograficzne i fotografie (rodzaj, miejsce przechowywania, sygnatury)

24. Uwagi różne

25. Wypełnił

Anna Kwaśniewska

ul. Gnieźnieńska 21
88-340 Trzemeszno

Anna Kwaśniewska

26. Sprawdził

1. Miejscowość

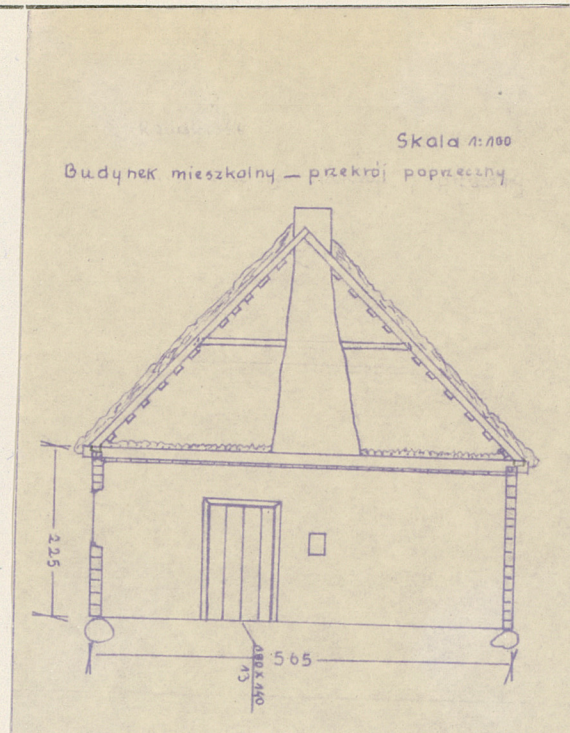
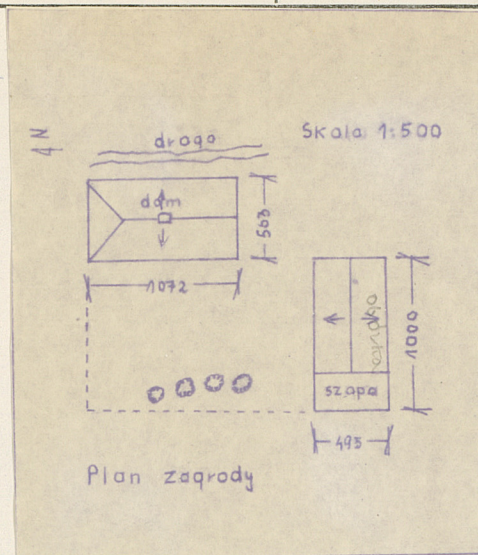
Rzuchów 66

2. Obiekt (nazwa jak w karcie)

Budynek mieszkalny

3. Zawartość wkładki (nazwa obiektu lub materiału uzupełniającego)

Rysunki



Wkładkę założył: Anna Kwaśniewska 10.10. 1979 r.
(imię, nazwisko, data)

Miejsce przechowywania negatywów:

Jedn. Wyd. Akcyd. Olsztyn zam. 1299/8/78
OZGraf. ZP. Ostróda zam. 1040 n. 20000

Wzór ODZ 1978 r.