

1. Obiekt

238/6
OBORA OB. SUSZARNIA

17/

2. Czas powstania

1904 r.

3. Miejscowość

F A B I A N Ó W

11. Zdjęcia, rzut, przekrój, sytuacja, orientacja



4. Adres
RSP Fabianów
63-332 Sośnica
nr hipoteczny

5. Przynależność administracyjna
województwo **kaliskie**
gmina **Dobrzyca**
pow. PLESZEWSKI

6. Poprzednie nazwy miejscowości

Ottosfelde /1939-45/

7. Przynależność administracyjna
1 VI 1975
województwo **poznańskie**
powiat **Pleszew**

8. Właściciel i jego adres

RSP Nowy Świat
63-330 Dobrzyca

9. Użytkownik i jego adres

Filia w Fabianowie

10. Rejestr zabytków:

Nr data
3/



Od pocz. XX w. majątek w posiadaniu niemieckiej rodziny - Kuttner. Bud. wzniesiony w 1904 r. przez ówczesnego właściciela majątku Paula Kuttnera; w 1939 r. bud. wraz z całym majątkiem Paul Kuttner przekazuje swemu synowi - Joachimowi. Po wojnie w latach 1945-47 buda podobnie jak cały folwark stanowił własność kilku rodzin chłopskich, które wspólnie zarządzają majątkiem. W 1947 r. dokonano parcelacji, a w 1952 r. przeszedł na własność Spółdzielni Rolniczej, w której posiadaniu bud. pozostaje do dnia dzisiejszego. Spółdzielnia początkowo była samodzielna, ob. stanowi filię RSP Nowy Świat.

Sytuacja: bud. usytuowany na zach. ścianie podwórza folwarcznego, dłuższym bokiem na osi pn.-pd. Materiał, konstrukcja: wzniesiony z kamienia /ściany obwodowe w partii parteru/ i cegły /ościeża okien i wrót, nadproża oraz ściany obwodowe w partii poddasza i ściany wewnętrzne/; sklepienia: w cz. A i B - odcinkowe, 4-przysłowem na belkach stalowych leżących na 3 rzędach słupów stalowych stężone stalowymi ściągami; w cz. C i D - płyta Kleina na belkach stalowych dźwiganych przez podciąg leżące na 2 rzędach słupów stalowych i ścianie oddzielającej część C i D; na poddaszu ścianka kolankowa-; więźba dachowej 4-stolcowo-jętkowy stężony 2 parami kleszczy i zastrzałami w partiach przyściennych /tych nad cz. A i B/; dach dwuspadowy kryty blachą falistą /nad A i B/ stropodach ceramiczny na belkach stalowych, dwuspadowy, pogrążony, kryty papą maskowany ażurową attyką /nad cz. C i D/; posadzki cementowe; schody zew. - stalowe policzkowe z płytą spocznikową, drzwi drewniane deszczółkowe i ciesielskie, wrota drewniane ciesielskie na zawiasach pasowych, okna metalowe stałe wielodzielne pojedyncze i pojedyncze 3-skrzydłowe wielodzielne. Rzut: na planie wydłużonego prostokąta, 4-traktowy, podzielony 2 ścianami poprzecznymi na 3 sekwencje, przy czym północna dzieli się dodatkowo na 2 cz.; w cz. A i B, które stanowiły pierwotnie jedno pom. znajdują się: A- obora ze stanowiskami dla bydła ob. suszarnia, B- pom. do przygotowywania pasz; pn. cz. budynku /sekwencje C i D/ zostały dobudowane później, mieszczą się w nich: w cz. C - stajnia dla koni /ob. mag. części maszyn/ i D - pom. socjalne. W pom. A znajdują się usytuowane poprzecznie do osi głównej stanowiska dla bydła /średnie/ oraz murowane ganki paszowe i kamienne koryta; w cz. pd. ganku nawozowego znajduje się odprowadzenie gnojowicy do zbiornika /ob. nieużytkowane/. Bryła: składa się z 2 przylegających do siebie brył, których odrębność jest czytelna również na planie: 1/ z zasadniczej części pks obory /pom. A i B/- bryła prostopadłościenna, parterowa z zagospodarowanym poddaszem /mag. słomy/ nakryta wysokim dachem dwuspadowym, na którego kalenicy 6 kominów wentylacyjnych; 2/ z dobudowanej później cz. pn. /pom. C i D/ - bryła kubiczna parterowa, wysokie poddasze, nakryta płaskim dachem pogrążonym, maskowanym murowaną ażurową attyką- parter tej części kilkakrotnie przebudowywany; do jej pn. szczytu przylegała zew. stalowe schody policzkowe prowadzące na poddasze;

14. Kubatura	15. Powierzchnia użytkowa	16. Przeznaczenie pierwotne	17. Użytkowanie obecne
4460 + 5200 m ³ poddasza	1100 + 1100 m ²	obora udojowa	susznarnia, pom. soc. i mag.
18. Prace budowlane i konserwatorskie, ich przebieg i dokumentacja		19. Stan zachowania (fundamenty, ściany zewnętrzne, ściany wewnętrzne, sklepienia, stropy konstrukcje dachowe, pokrycie dachu, wyposażenie i instalacje)	
		murów, stropów, dachów i stolarki - dobry tynki na poddaszu cz. północnej - zmuarszałe	
przed 1939 r. dobudowa cz. pn.; kilkakrotnie przebudowywanej; w 1981 r. wymiana poszycia z dachówki na blachę falistą.		20. Najpilniejsze postulaty konserwatorskie	
		naprawa uszkodzonych tynków.	

21. Akta archiwalne (rodzaj akt, numer i miejsce przechowania)

22. Bibliografia

23. Źródła ikonograficzne i fotografia (rodzaj, miejsca przechowywania, sygnatury)

24. Uwagi różne

25. Opracował

tekst **Z. Kalinowski, IV 1988 r.**
imie, nazwisko, data, podpis

plany, rysunki **j.w.**
imie, nazwisko, data, podpis

zdjęcia fotogr **B. Sopata, IV 1988 r.**
imie, nazwisko, data, podpis

miejsce przechowania negatywów

Karta po wypełnieniu podlega ochronie na podstawie przepisów prawa autorskiego

26. Adnotacje o inspekcjach, informacje o zmianach (daty, imiona i nazwiska wypełniających)

27. Załączniki

3 wkładki

miejscowość:

FABIANÓW

obiekt:

oboza /7/

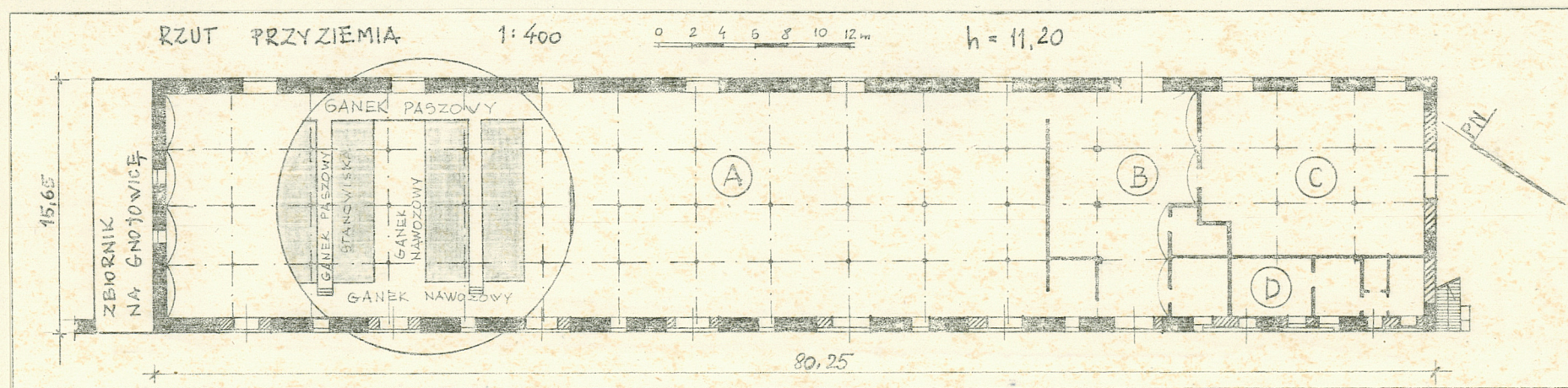
zawartość:

fot.+ pkt 13 + opis fot. + rzut

do szczytu pd. budynku obory przylega w partii przyziemia betonowy prostopadłościenny zbiornik na gnojowicę.

Elewacja: elew. wsch. - jej podział na 2 cz;ści jest pochodną podziału na 2 bryły: cz. pd. - 13 osiowa z rytmicznie rozmieszczonymi na przemian wrotami i oknami w cz. parteru /otwory wrót przemurowane/ wzniesionej z kamienia, oddzielonej od ceglanej partii poddasza, w której umieszczone są rytmicznie otwory ładowcze i małe zdwojone otwory wentylacyjne, ceglany gzymsem /rolka grzebieniasta/. cz. pn. - parter z kamienia co najmniej 3-krotnie przebudowywany /liczne ślady ozdobnych łuków nadokiennych/ pierwotnie 3-osioły, partia poddasza z cegły, otynkowana 5-osioła zwieńczona ceglana, ażurową attyką z rytmicznie rozmieszczonymi filarkami, elew. zach. cała z kamienia - 7-osioła w cz. pd. i 3-osioła w cz. pn. Wnętrze: pom. A i B - charakter wnętrza 4-traktowego artykułowanego rzędami stalowych słupów, pom. cz. S i D stanowiły pierwotnie jedną całość o podziale 3-traktowym /świadczą o tym dawne otwory bram w szczycie pn./, ob. przebudowana - cz. C - 3-traktowa, a w trakcie D - kilka pom. socjalno-magazynowych. Wyposażenie: w pom. A system stanowisk i ganków paszowych i nawozowych a także kamiennych koryt.

Instalacje: elektryczna.



SPIS FOTOGRAFII:

- 1/ całość elew. zach.
- 2/ elewacja zach.
- 3/ część pn.
- 4/ elewacja pn.
- 5/ pn. część elew. wsch.
- 6/ elew. wsch.
- 7/ elew. pd.
- 8/ pn. fragment elew. zach.
- 9/ fragment elew. zach.
- 10/ okno na poddaszu w ścianie zach.
części pn.
- 11/ powtarzalne przeszło. ściany zach.
- 12/ okno na poddaszu w ścianie zach.
- 13/ fragment wnętrza C
- 14/ fragment wnętrza A
- 15/ poprzeczny ganek paszowy we wnętrzu A



4)



5)



6)

WKŁADKA:

NR 02

miejsowość:
FABIANÓW

obiekt:
obora /7/

zawartość:
plan syt. + fot.



7)



8)

założył : Zł Kalinowski, IV 1988 r.

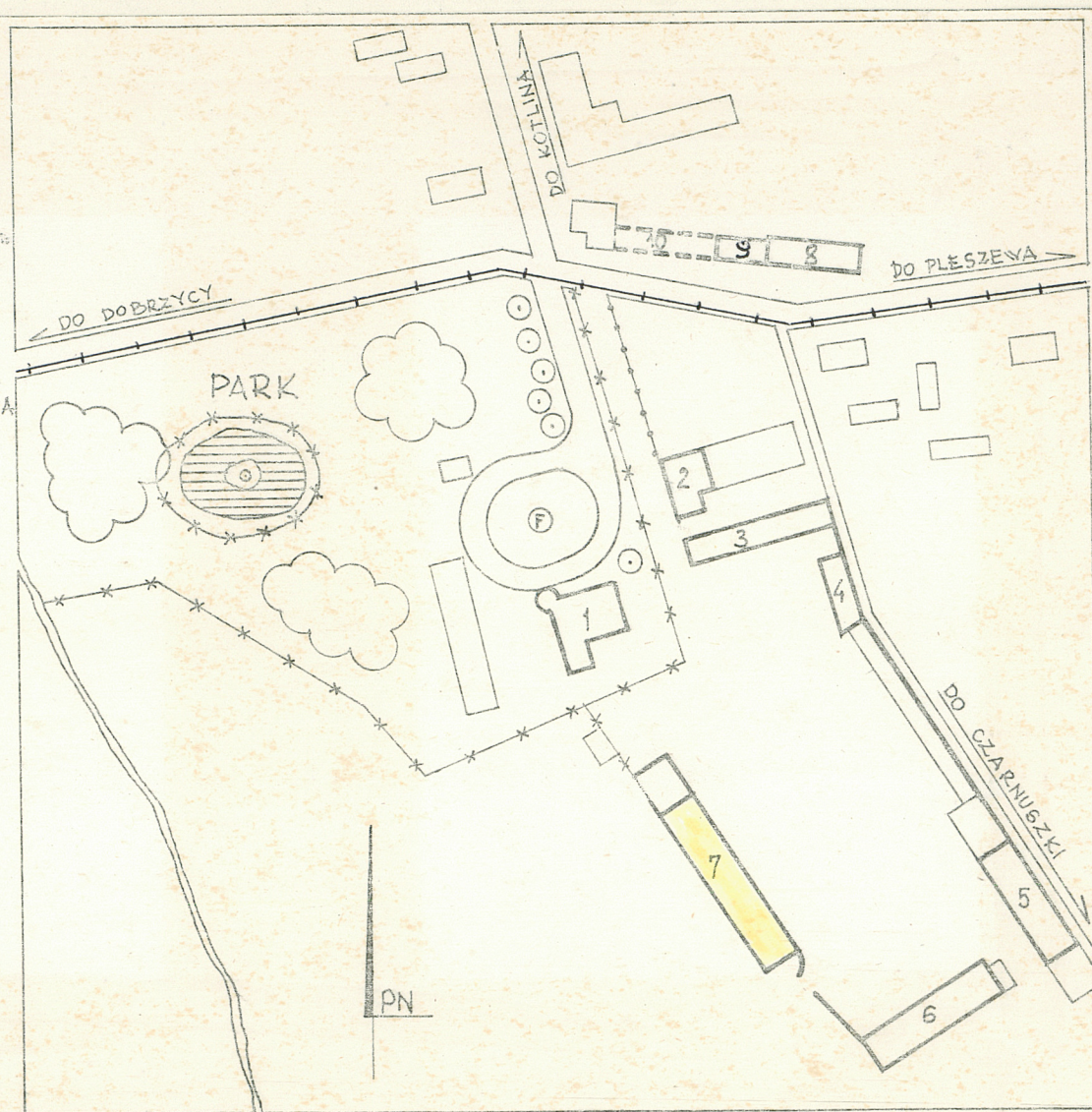
PLAN SYTUACYJNY

1:2500



- 1 PAŁAC
- 2 GORZENIA, OB. MAG. ZBÓŻ I SUSZARNIA
- 3 SPICHLERZ, OB. BUD. WIELOFUNKC.
- 4 STAJNIA, OB. MAG. PASZ
- 5 OBORA, OB. WARSZTATY
- 6 STODOŁA
- 7 OBORA OB. SUSZARNIA
- 8 OŚMIORAK
- 9 CZWORAK
- 10 NIEISTNIEJ. BUD. MIESZKALNE
- 11 STODOŁA POLNA (zaznaczona na planie orientacyjnym)

- - ogrodzenie kamienne
- *-* - ogrodzenie z siatki
- +— - ogrodzenie drewniane
- ⊙ - fontanna
- ⊙ - staw z wysepką, z pojed. drzewem
- +— - kolej wąskotorowa



1. Miejscowość

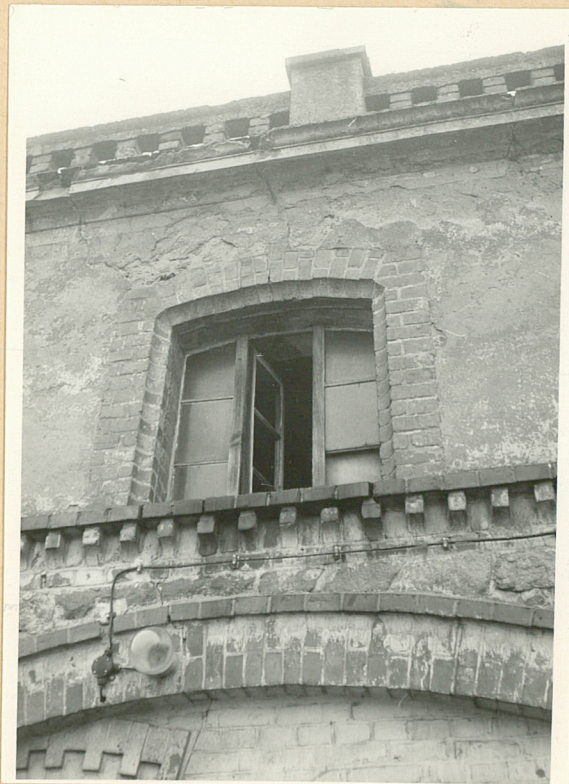
FABIANÓW

2. Obiekt (nazwa jak w karcie)

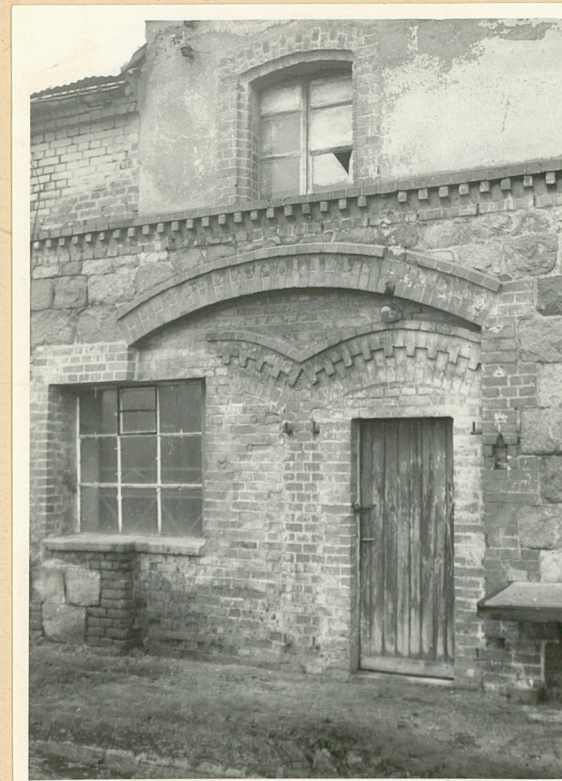
obora /7/

3. Zawartość wkładki (nazwa obiektu lub materiału uzupełniającego)

fot.



10)



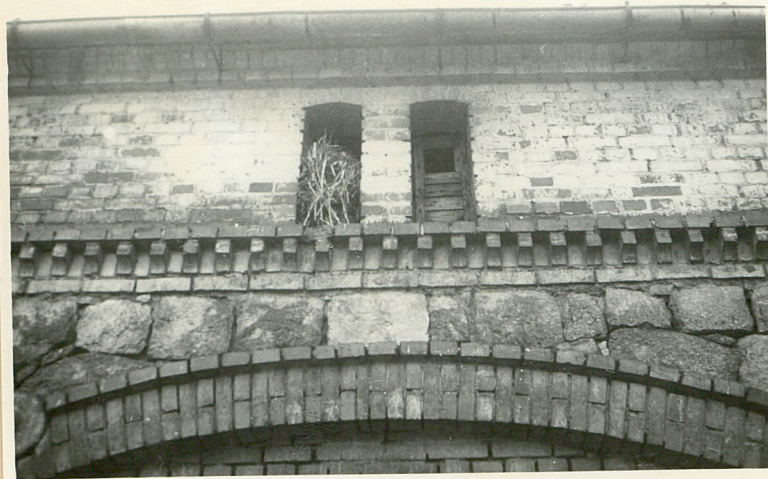
9)

Wkładkę założył: **z. Kalinowski, IV 1988 r.**
(imię, nazwisko, data)

Miejsce przechowywania negatywów:



11)



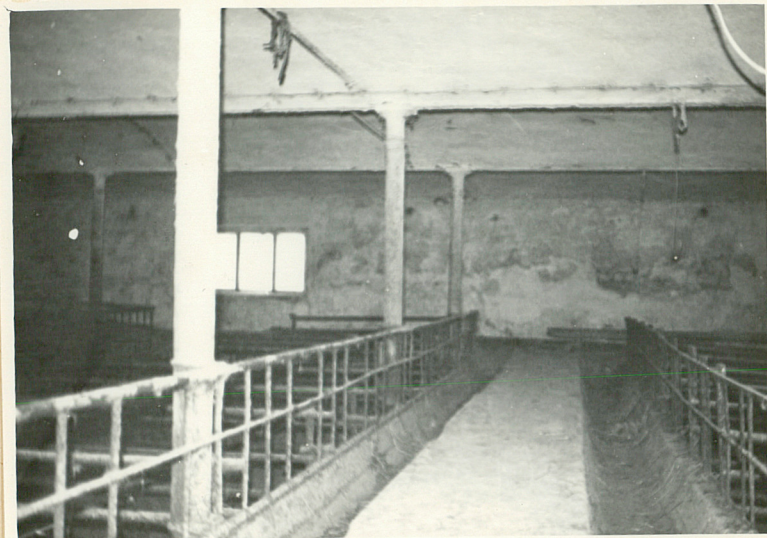
12)



13)



14)



15)