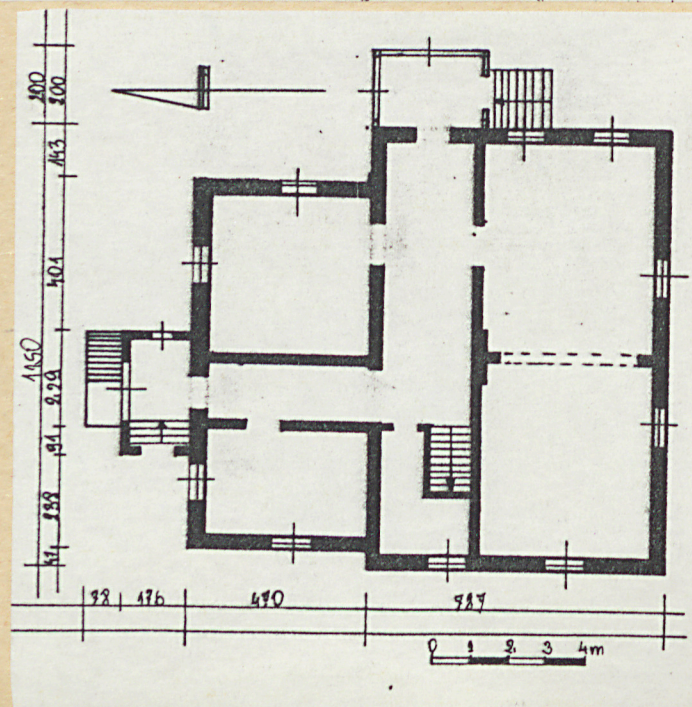


D O B R Z Y C A



Nr ..... data .....



Dom ogrodnika został zapewne wzniesiony w końcu XIX wieku, około 1896 roku z funduszy Czarneckich, właścicieli zespołu. W tym czasie wykonano także mur ogrodzeniowy od strony południowej parku.

W okresie późniejszym do pierwotnej bryły obiektu dobudowano/nadbudowano przybudówkę północną, wejściową i ganek drewniany od strony wschodniej.

Dom ogrodnika zlokalizowany jest na terenie założenia parkowego w Dobrzycy. Posadowiony jest on przy południowej krawędzi parku; w południowo-zachodnim narożniku założenia. Od strony południowej ewidencjonowanego obiektu znajduje się niewielki drzewostan za którym biegnie szosa asfaltowa prowadząca do Koźmi na. Natomiast od strony północnej znajduje się niewielka zagroda ogrodnika założona na planie prostokąta zbliżonego do kwadratu, zamknięta z dwóch stron budynkami gospodarczymi. Na teren obejścia od strony wschodniej i zachodniej prowadzą bramy wjazdowe. Z północną krawędzią podwórza sąsiaduje zwarty drzewostan parkowy biegnący przy zachodniej krawędzi parku w kierunku stawu i wysepki. Pierwotnie w kierunku południowo-wschodnim od ewidencjonowanego obiektu zlokalizowana była szklarnia. Przy wschodniej krawędzi zagrody ogrodnika biegnie trakt pieszy w kierunku oficyny i dalej podąża w kierunku głównego wjazdu do parku od strony szosy "pleszewskiej".

Materiał:

Cokół licowany kamieniem polnym, łamanym, murowany na zaprawie wapiennej. Ściany zewnętrzne i działowe w poziomie parteru i piwnic-murowane z cegły ceramicznej w wątku krzyżowym, na zaprawie wapiennej. Ściany działowe w poziomie poddasza konstrukcji szkieletowej, z wypełnieniem ceglany.

Strop piwnic-ceglany, odcinkowy; wsparty na ściankach działowych w których wycięte są arkady sklepienie od góry łukiem zbliżonym do półpełnego. Strop pomieszczeń parteru-drewniany, belkowy, z podsufitką na deskowaniu i macie trzciny. Strop pomieszczeń poddasza-drewniany, z podsufitką; rolę belek pełnią masywne jętki wsparte na szkielecie ścian działowych.

Więźba południowego członu korpusu głównego-płatwiowo-stołcowa, ze ścianką kolankową. Krokwie spięte jętkami wsparte są na płatwiach pośrednich i stopowych niesionych przez słupy pionowe z mieczami. W części północnej płatwie pośrednie i słupy tworzą szkielet ścian działowych. Część słupów niosących płatwie pośrednie usztywniona jest zastrzałami wczopowanymi u dołu w belki stropowe.



14. Kubatura

~ 134 m<sup>3</sup>

15. Powierzchnia użytkowa

141 m<sup>2</sup>

16. Przeznaczenie pierwotne

Dom mieszkalny ogrodnika

17. Użytkowanie obecne

Dom mieszkalny

18. Prace budowlane i konserwatorskie, ich przebieg i dokumentacja

Aktualnie przeprowadza się remont obiektu; jego wyposażenia. Prace prowadzone są pod nadzorem WKZ.

19. Stan zachowania (fundamenty, ściany zewnętrzne, ściany wewnętrzne, sklepienia, stropy konstrukcje dachowe, pokrycie dachu, wyposażenie i instalacje)

Ściany nośne w stanie dobrym. Strop piwnic-także; nieco zawilgocone ściany piwnic. Strop parteru-belki powierzchnio-wo spróchniałe; zły wpływ na jego stan ma fragment cienkie posadzki betonowej wylanej wtórnie na deskowanie. Więźba-część krokwi, płatwi-silnie spróchniała, część krokwi ugiętych, nieszczelne pokrycie papowe.

20. Najpilniejsze postulaty konserwatorskie

Remont kapitalny więźby



21. Akta archiwalne (rodzaj akt, numer i miejsce przechowywania)

22. Bibliografia

23. Źródła ikonograficzne i fotografia (rodzaj, miejsca przechowywania, sygnatury)

24. Uwagi różne

25. Opracował

tekst Wiesław Małyszko 1990 r.  
imię, nazwisko, data, podpis

plany, rysunki Wiesław Małyszko 1990 r.  
imię, nazwisko, data, podpis

zdjęcia fotogr. Wiesław Małyszko 1990 r.  
imię, nazwisko, data, podpis

miejsce przechowania negatywów Muzeum Rolnictwa w Szreniawie

Karta po wypełnieniu podlega ochronie na podstawie przepisów prawa autorskiego

26. Adnotacje o inspekcjach, informacje o zmianach (daty, imiona i nazwiska wypełniających)

27. Załączniki

wkładka nr:1,2,3,4.



1. Miejscowość

DOBRZYCA

2. Obiekt (nazwa jak w karcie)

DOM MIESZKALNY / 5 /  
w zespole parkowym

3. Zawartość wkladki (nazwa obiektu lub materiału uzupełniającego)

od opisu, zdjęcia



2.



Wieżba, północnego członu korpusu głównego także łlatwiowo stolcowa; krokwie wsparte dodatkowo na płatwi kalenicowej. Końce płatwi jak i krokwi wychodzą poza lico ścian i są ozdobnie profilowane. Ganek wejściowy od strony wschodniej-stropodach drewniany.

Połączenie dachów kryty papą na deskowaniu.

Schody wejściowe-jednobiegowe, murowane z cegły. Schody wewnętrzne prowadzące do piwnicy-ceglane, jednobiegowe; schody prowadzące na poddasze-drewniane, jednobiegowe, policzkowe, z balustradą drewnianą i poręczą profilowaną.

Posadzka ceglana-w piwnicy; w pomieszczeniach parteru-podłoga z płyt wiórowych ciętych w niewielkie tafle o kształcie kwadratu. W łazience-posadzka z płytek ceramicznych. Na poddaszu-cienka warstwa posadzki betonowej na stropie drewnianym.

W otworach okiennych piwnic-część okien metalowych, jednoskrzydłowych; część drewnianych dwuskrzydłowych, krosnowych. Okna w poziomie przyziemia-drewniane, skrzynkowe, czteroskrzydłowe ze skromnie profilowanym ślemieniem; dwupoziomowe. Okna świetlające podstryszki-krosnowe, jednoskrzydłowe; skrzydła podzielone szczeblinką poziomą na dwie kwatery. Okna w szczytach-skrzynkowe, dwuskrzydłowe, jednopoziomowe, wtórne. W ganku i przybudówce wejściowej-okna krosnowe, podzielone szczeblinką na mniejsze kwatery.

Drzwi wejściowe do piwnic i w piwnicy-drewniane, deskowo-listwowe-zastrzałowe, jedno i dwuskrzydłowe, na zawiasach pasowych lub pseudotarczowych. Drzwi wewnętrzne w poziomie parteru i poddasza-płytowe, pełne, jedno i dwuskrzydłowe. Korpus główny założony na planie dwóch prostokątów stykających się ze sobą

Wkładkę założył: MAŁYSZKO 1990<sup>3</sup> r.

(imię, nazwisko, data)

Wzór ODZ 1978 r.

Miejsce przechowywania negatywów: Muzeum Rolnictwa-Szreniawa





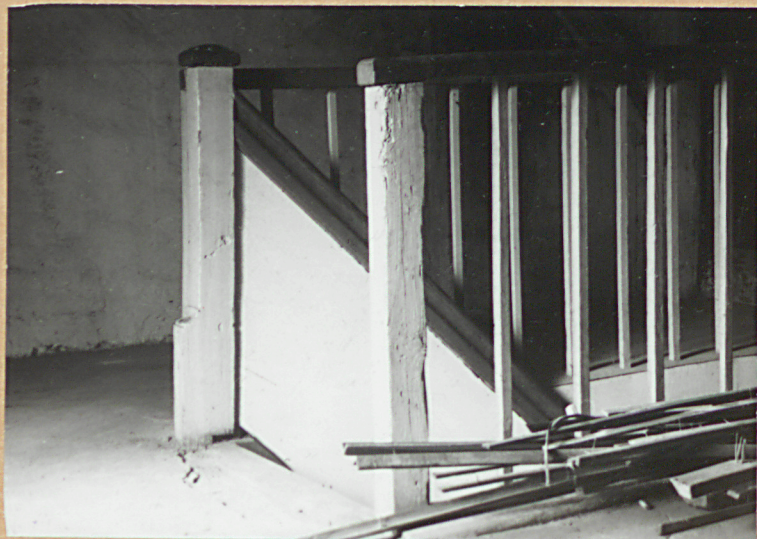
4.



6.



7.



5.



8.



1. Miejscowość

DOBRZYCA

2. Obiekt (nazwa jak w karcie)

DOM OGRODNIAK / 5 /  
w zespole parkowym

3. Zawartość wkładki (nazwa obiektu lub materiału uzupełniającego)

cd opisu, zdjęcia



9.

prostokątnie. Człon północny-dwutraktowy, rozdzielony korytarzem biegnącym podłużnie; korytarz ten styka się prostokątnie z drugim korytarzem biegnącym od strony ganku wejściowego i zamkniętym schodami prowadzącymi na poddasze i niewielką łazienką. Człon południowy-jednotraktowy. Wejście do tego członu z ganku drewnianego przylegającego od strony wschodniej. Natomiast wejście do korytarza północnego-z przybudówki wejściowej, północnej.

Korpus główny domu składa się zasadniczo z dwóch brył o zróżnicowanej wysokości, nakrytych dachami dwuspadowymi o małym nachyleniu połaci dachu. Korpus główny podpiwniczony, jednokondygnacyjny; człon południowy-z mieszkalnym poddaszem. Przybudówki wejściowe-parterowe, nakryte dachami jednospadowymi.

Elewacje korpusu głównego obiega kamienny cokół zakończony od góry warstwą cegły ustawionej na rolkę. Wyżej elewacje ceglane, nietynkowane o skromnym wystroju architektonicznym. Elewacja wschodnia-dwuczłonowa. Człon południowy poprzedzony chodami przyściennymi i drewnianym gankiem ustawionym jakoby na podłożu schodów. Elewacja tego członu pierwotnie symetryczna, symetrię tę bryła ganku zlokalizowany w części północnej. Elewacja w poziomie przyziemia-dwuosiowa; otwory okienne w kształcie stojącego prostokąta z ozdobnym parapetem ceglany; dolna strefa parapetu zbudowana z cegieł ułożonych ukośnie. Centralnie w szczycie dwa otwory okienne o wspólnym parapecie; symetrycznej do nich dwa świetliki. Wyraźny okap wsparty na bogato profilowanych końcach płatek; powyżej końców płatek pośrednich-masywna jętką. Elewacja wschodnia członu północnego zarówno w poziomie cokołu jak i parteru-jednoosiowa. Elewacja południowa-prawie symetryczna, dwuosiowa; w ścianie kolankowej cztery wąskie świetliki zgrupowane parami. Elewacja zachodnia-analogiczna jak wschodnia, ale dwuosiowa w poziomie parteru/otwór w osi północnej członu południowego częściowo zamurowany. Instalacja elektryczna, wodociągowa, kanalizacyjna.

Wzór ODZ 1978 r.

Wkładkę założył:

MAŁYSZKO

1990 r.

(imię, nazwisko, data)

Miejsce przechowywania negatywów:





40.



41.



42.



43.



44.



1. Miejscowość

DOBRZYCA

2. Obiekt (nazwa jak w karcie)

DOM OGRODNIKA / 5 /  
W ZESPOLE parkowym

3. Zawartość wkładki (nazwa obiektu lub materiału uzupełniającego)

zdjęcia



45.



46.



47.



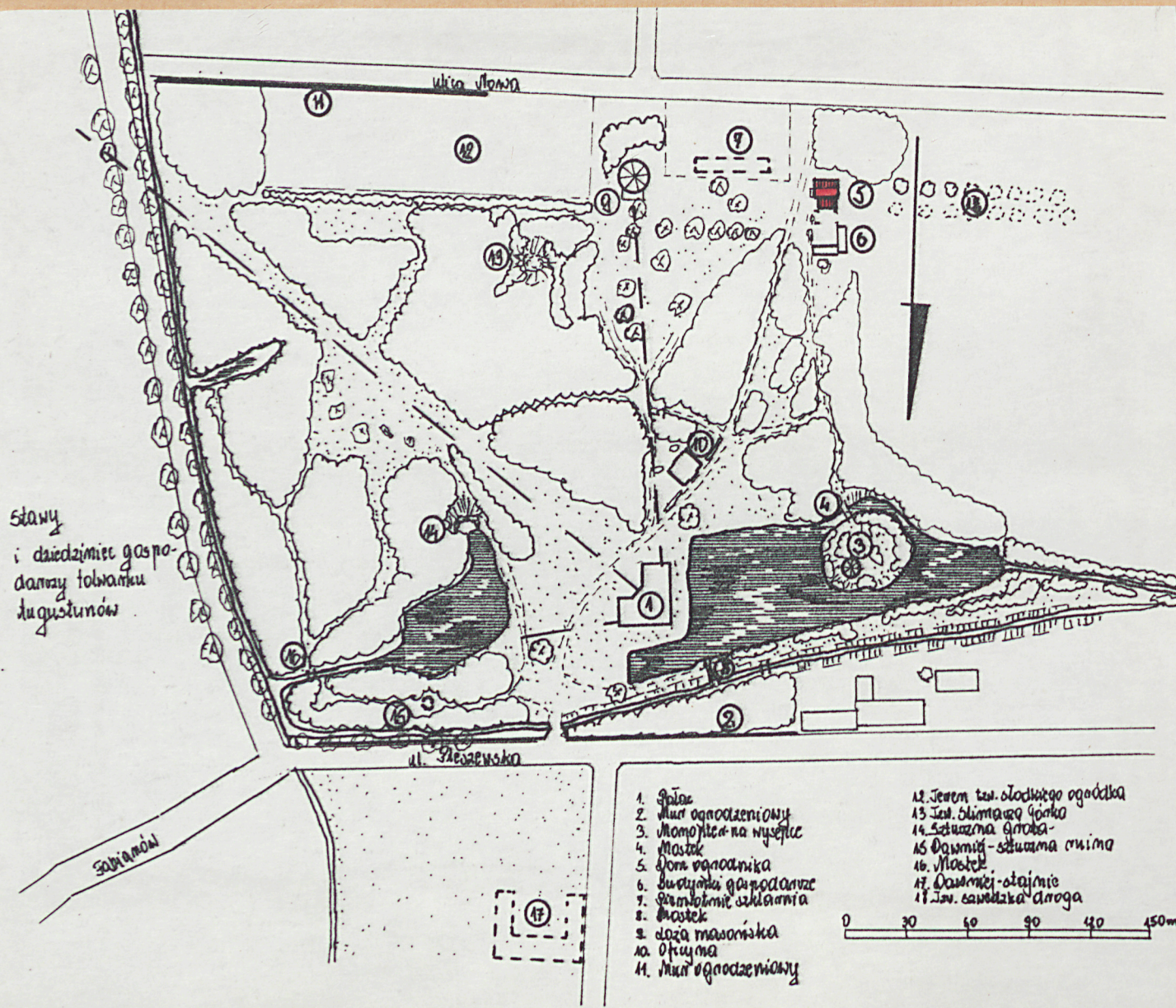
48.

Wkładkę założył: MAZYSZKO 1990 r.  
(imię, nazwisko, data)

Wzór ODZ 1978 r.

Miejsce przechowywania negatywów: Muzeum Rolnictwa-Szreniawa







1. Miejscowość

DOBRZYCA

2. Obiekt (nazwa jak w karcie)

DOM OGRODNIK/5/

3. Zawartość wkładki (nazwa obiektu lub materiału uzupełniającego)

spis zdjęć

## SPIS ZDJEC:

1. Elewacja wschodnia
2. Strop piwnic
3. Elewacja piwnic
4. Wnętrze poddasza
5. Balustrada schodów wewnętrznych
6. Kamienny cokół
7. Fragment więźby i ściany szkieletowej
8. Szczyt-okap
9. Otwór okienny-parter
10. Otwór okienny-piwnica
11. Fragment lica ściany
12. Widok na wschodnią część obiektu od strony podwórza
13. Elewacja południowa
14. Przybudówka wejściowa-północna
15. Parapet podokienny
16. Otwór okienny piwnic
17. Elewacja wschodnia północnego członu domu
18. Końce kroki-okap.

Wkładkę założył: MAŁYSZKO 1990 r.  
(imię, nazwisko, data)

Wzór ODZ 1978 r.

Miejsce przechowywania negatywów: Muzeum Rolnictwa-Szreniawa