

**OŚRODEK DOKUMENTACJI
ZABYTKÓW W WARSZAWIE**
KARTA EWIDENCYJNA ZABYTKÓW
ARCHITEKTURY I BUDOWNICTWA

A B C D E F G H I J K L Ł M N O P R S T U V W X Y Z

Nr 1745
WIELKOPOLSKIE

1. Obiekt

PAWILON OGRODOWY - PANTEON
w zespole rezydencjonalnym

2. Czas powstania

ok. 1795-1800 r.

3. Miejscowość

DOB R Z Y C A

4. Adres

Dobrzyca ul. Pleszewska 5 a
63-330 Dobrzyca
nr hipoteczny

lub. ewid. gruntów

5. Przynależność administracyjna

wielkopolskie

województwo

powiat Pleszew

gmina Dobrzyca

6. Poprzednie nazwy miejscowości

Dobrzcia, Dobriczia,
Dobrzicza, Dabberschutz

7. Przynależność administracyjna

przed KWP 1975 1.01.1999 r.

województwo kaliskie

powiat

8. Właściciel i jego adres

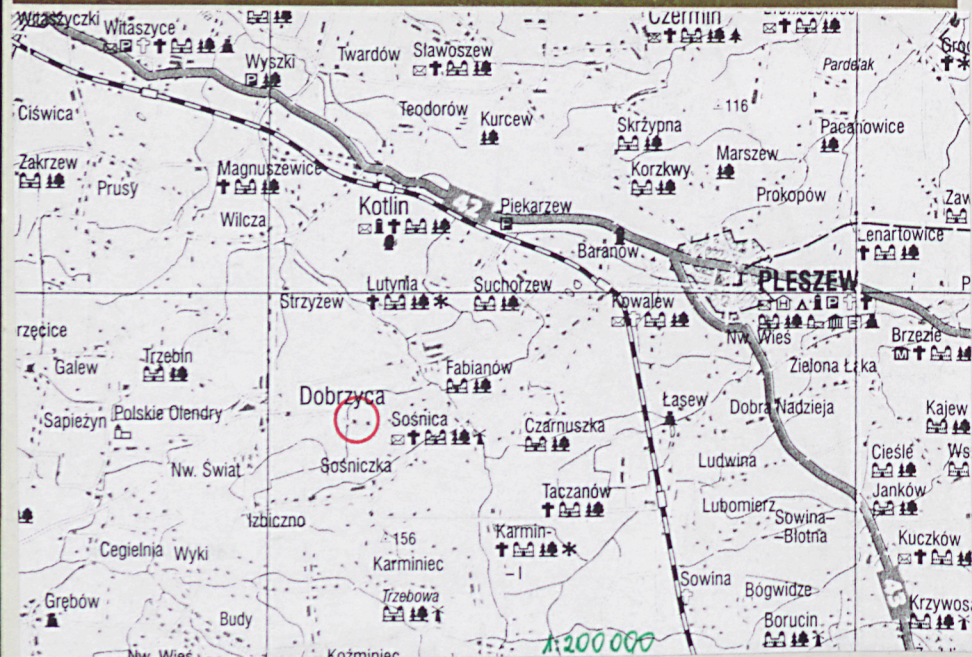
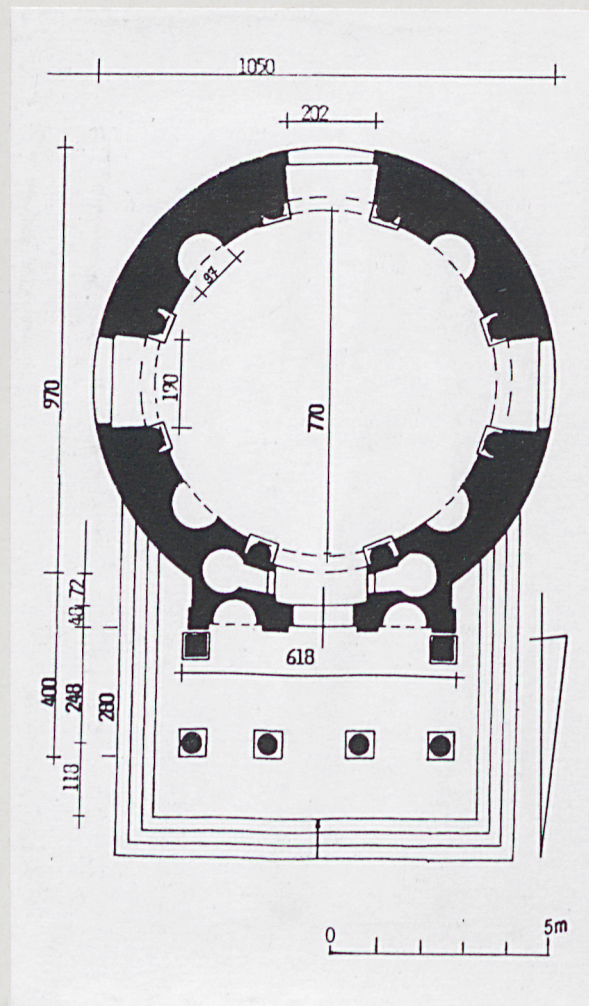
Muzeum: Zespół Pałacowo-Par-
kowy w Dobrzycy, ul. Pleszew-
ska 5 a, 63-330 Dobrzyca

9. Użytkownik i jego adres

J.W.

10. Rejestr zabytków

848/Wolup/A
Nr 82 data 21.02.1964 5.10.2017



Klasycystyczny pawilon ogrodowy w formie Panteonu rzymskiego wzniesiony został około 1795-1800 roku wg projektu Stanisława Zawadzkiego dla generała Augustyna Gorzeńskiego herbu Nałęcz, dziedzica dóbr dobrzyckich. Pawilon został ustawiony w parku ukształtowanym przez Giencza lub Langa. Park krajobrazowy o cechach romantyczno-sentymentalnych. Według części badaczy w tym pawilonie mieścić się miała za czasów Augustyna Gorzeńskiego loża masoni. W latach 20. XX w. pawilon był pokryty trzcina i mieściła się w nim cieplarnia. W okresie międzywojennym przeprowadzono remont i wykonano nową latarnię a kopułę pokryto blachą. Wtedy prawdopodobnie dostawiono dwie kolumny przy bocznych filarach portyku, wykonano schody z czterema stopniami.

Miejscowość Dobrzyca znajduje się w kierunku południowo-zachodnim od Pleszewa. W jej części centralnej zlokalizowany jest Rynek, ze swą zabudową pierzei północnej, południowej i wschodniej. Natomiast przy obrzeżu zachodnim położony jest kościół pw. św. Tekli. Od strony wschodniej do Rynku prowadzi ulica Pleszewska. Po jej stronie południowej znajduje się rozległe założenie pałacowe. Jego część rezydencjonalna od strony wschodniej ograniczona jest ulicą Ostrowską. Po wschodniej stronie tego traktu znajdują się stawy a dalej dziedziniec folwarczny Augustynowo i kolonia domów robotników majątkowych. Człon folwarczny Augustynowo utworzony został w obecnym miejscu po likwidacji zabudowy folwarcznej w otoczeniu pałacu. Człon rezydencjonalny składa się obecnie z pałacu, oficyny, parku i dwóch pawilonów ogrodowych: monoptera i ewidencjonowanego-wzniesionego na kształt Panteonu. Przy południowo-zachodnim narożniku parku znajduje się również późniejszy domek ogrodnika wraz z sąsiadującymi budynkami gospodarczymi. Dawniej w północno-wschodniej części parku znajdowały się również sztuczne ruiny w formie tzw. kasztelu. Do tej pory przy stawie pn.-wsch. zachowała się grota. Ewidencjonowany pawilon tzw. Panteon położony jest przy pd. obrzeżu parku, w sąsiedztwie obejścia z domkiem ogrodnika i nie zachowanego tzw. słodkiego ogródka ze szklarniami. Pawilon zwrócony jest frontowym portykiem na północ, w kierunku pałacu, z którym istnieje połączenie widokowe. Pawilon od strony pn. poprzedzony jest polaną a od pd. obsadzono drzewo stanem liściastym.

MATERIAŁ:

Ściany murowane z cegły ceramicznej, pełnej, obustronnie tynkowane. Kolumny portyku frontowego również wykonane z cegły, z wyjątkiem jednej bazy kolumny-kamiennej.

<p>14. Kubatura</p> <p>792 m³</p>	<p>15. Powierzchnia użytkowa</p> <p>33 m²</p>	<p>16. Przeznaczenie pierwotne</p> <p>Pawilon ogrodowy</p>	<p>17. Użytkowanie obecne</p> <p>Pawilon ogrodowy</p>
<p>18. Prace budowlane i konserwatorskie, ich przebieg i dokumentacja (po 1945 r.)</p> <p>W listopadzie i grudniu 1958 r. a także październiku 1959 r. przeprowadzono remont obiektu. Przemurowano wierzchnią warstwę muru pod kopułą, wykonano zastrzyki cementowe w pęknięciach kopuły, wyjęto spróchniałe drewniane belki nad oknami i drzwiami, wstawiono żelazne dźwigary. Wykonano remont i wymianę deskowania kopuły od strony pn.; wymieniono pokrycie. Wykonano nowe okna, wstawiono kraty z siatką metalową. Przemurowano gzym wieńczący, przeprowadzono remont tynków elewacyjnych. W latach 90. prowizorycznie zabezpieczono portyk przed zawaleniem podpierając drewnianymi kołkami strop i belkowanie.</p>		<p>19. Stan zachowania (fundamenty, ściany zewnętrzne, ściany wewnętrzne, sklepienia, stropy, konstrukcje dachowe, pokrycie dachu, wyposażenie i instalacje)</p> <p>Stan techniczny pawilonu ogrodowego zły. Silnie zwilgocone ściany, ugięty podest i schody. Silne pęknięcia i ugięcia stropu portyku a belkowanie pęknięte. Duże ubytki w tynkach elewacyjnych i wewnątrz obiektu. Okna pozbawione oszklenia brak drzwi wejściowych. Portyk z lekko przemieszczonymi kolumnami, zdeformowany - z ugiętym zadaszeniem. Belki stropy portyku spróchniałe podobnie jak krokwie.</p>	
<p>20. Najpilniejsze postulaty konserwatorskie</p> <p>Natychmiastowy remont kapitalny portyku jak i całego obiektu. Oszklenie okien.</p>			

21. Akta archiwalne i źródła ikonograficzne (rodzaj, numer i miejsce przechowywania)

Muzeum: Zespół Pałacowo-Parkowy w Dobrzycy, ul. Pleszewska 5
 -widokówka z ok. 1920 r., zdjęcie z ok. 1930 r., zdjęcia z lat
 80. i 90. XX w.; inwentaryzacja, projekty remontu, dziennik budowy,
 korespondencja urzędowa
 Archiwum Służby Ochrony Zabytków, Oddział Zamiejscowy w Kaliszu:
 projekty remontu, korespondencja urzędowa, zdjęcia Bonclera z
 1977 r.
 S. Małyszko, Pleszew, ul. Zachodnia 5 - zdjęcia z remontu z lat 50.
 XX w., zdjęcia z lat 80. i 90. XX w.
 E. Raczyński, Wspomnienia Wielkopolski, Poznań 1843 r.

22. Bibliografia

E. Raczyński, Wspomnienia Wielkopolski, Poznań 1843 r.
 Z. Ostrowska-Kęłłowska, Pałac w Dobrzycy. Dokumentacja historyczno-
 -architektoniczna. PKZ O/Poznań 1963 r.
 A. Bartczak, A. Kopiński, J. Pietrzak, Badania archeologiczno-archi-
 tektoniczne pałacu i parku w Dobrzycy, gm. loco, woj. kaliskie,
 1990 r, mpis
 M. Jankowska, Dobrzyca, Park pałacowy. Studium historyczno-naukowe,
 Warszawa 1985, mpis
 S. Małyszko, Ł. Gajda, Majątki wielkopolskie, powiat pleszewski, T. II,
 Szreniawa, 1994.
 Ostrowska-Kęłłowska Z, Architektura pałacowa drugiej połowy
 XVIII wieku w Wielkopolsce, Poznań 1969.
 Katalog Zabytków Sztuki w Polsce, T. V, z. 19, powiat pleszewski

23. Uwagi różne

24. Opracowanie karty ewidencyjnej

tekst mgr STANISŁAW MAŁYSZKO 1999 r.

imię, nazwisko, data, podpis

STANISŁAW MAŁYSZKO 1999 r.

plany, rysunki

imię, nazwisko, data, podpis

zdjęcia fotogr. STANISŁAW MAŁYSZKO 1999 r.

imię, nazwisko, data, podpis

miejsce przechowywania negatywów

MNR-Szreniawa

KARTA PO WYPEŁNIENIU PODLEGA OCHRONIE NA PODSTAWIE PRZEPISÓW PRAWA AUTORSKIEGO

25. Adnotacje o inspekcjach, informacje o zmianach (daty, imiona i nazwiska wypełniających)

26. Załączniki

wkładka nr: 1, 2, 3, 4, 5

1. Miejscowość DOBRZYCA
 2. Gmina DOBRZYCA
 3. Województwo WIELKOPOLSKIE

4. Obiekt (nazwa jak w karcie)
 PAWILON OGRODOWY-PANTEON (4.)
 w zespole rezydencjonalnym

5. Zawartość wkładki (nazwa materiału uzupełniającego)
 cd opisu, zdjęcia



2.



3.

Sklepienie-kopuła z nowszą latarnią; ścianki latarni murowane z cegły, w latarni wmontowana metalowa konstrukcja szkieletowa. W portyku frontowym strop drewniany, belkowy, z podsufitką na deskowaniu.

Więźba-w portyku frontowym-krokwiowa, drewniana; w latarni korpusu głównego-metalowa, konstrukcji szkieletowej i pionowym środkowym słupkiem tzw. mnichem.

Kopuła, latarnia a także portyk frontowy-kryte blachą cynkową; część kopuły pokryta również papą na deskowaniu (np. od strony pn.). Pokrycie kopuły ułożone jest na deskowaniu.

Schody wejściowe portyku frontowego-czterostopniowe, wykonane z nowszych płyt betonowych.

Posadka-zarówno w korpusie głównym jak i portyku frontowym-betonowa.

Otwory okienne w kształcie stojącego prostokąta zamkniętego od góry półkoliście, z wtórnym, metalowym okratowaniem zewnętrznym, Okna metalowe, pojedyncze, stałe, z uchylnym luftem; obecnie nieoszkłone. Okna podzielone na małe kwatery, w górnej strefie rozchodzące się promieniście.

Otwór drzwiowy-obecnie tylko z nowszą, otwieraną, kratą metalową. Dawniej drzwi drewniane, ramowo-płycinowe, dwuskrzydłowe.



4.



5.



6.

1. Miejscowość DOBRZYCA
 2. Gmina DOBRZYCA
 3. Województwo WIELKOPOLSKIE

4. Obiekt (nazwa jak w karcie)
 PAWILON OGRODOWY-PANTEON (9.)
 w zespole rezydencjonalnym

5. Zawartość wkładki (nazwa materiału uzupełniającego)
 cd opisu, zdjęcia



Pawilon ogrodowy-panteon z korpusem główny na planie koła, jednoprzestrzennym, do którego od strony północnej przylega kolumnowy portyk frontowy z trzech stron ujęty stopniami schodów wejściowych. Bryła-cylindryczna, nakryta kopułą z późniejszą latarnią nakrytą niskim daszkiem stożkowym; od frontu niższy, sześciokolumnowy (dawniej czterokolumnowy) portyk nakryty niskim dachem dwuspadowym. W korpusie cylindrycznym - podpiwniczenie w formie kanału (grzewczego?). Elewacje tynkowane, z zachowanym detalem architektonicznym. Korpusu głównego podzielone profilowanym gzymsem cokółowym, kordonowym i wydatnym wieńczącym. Przeprute dużymi otworami okiennymi w kształcie stojącego prostokąta zamkniętego od góry półkoliście. Powyżej wydatnego gzymsu wieńczącego dwa uskoki schodkowe dochodzące do kopuły którą wieńczy latarnia, ze ścianką artykułowaną regularnie rozmieszczonymi płycinami w kształcie leżącego prostokąta. Portyk frontowy (północny) - z krepidoma (obecnie cztery stopnie), z kolumnami tokańskimi niosącymi dwuczłonowy architrav nad którym fryz tryglifowo metopowy (z gładkimi polami metopy) i wydatny gzyms z motywem kostkowym w dolnej strefie. Portyk obecnie sześciokolumnowy, z dwoma filarami przyściennymi. W jego głębi, pośrodku otwór drzwiowy do korpusu cylindrycznego.



9.



10.



11.

1. Miejscowość DOBRZYCA	4. Obiekt (nazwa jak w karcie)	5. Zawartość wkładki (nazwa materiału uzupełniającego)
2. Gmina DOBRZYCA	PAWILON OGRODOWY-PANTEON (9.) w zespole rezydencjonalnym	cd opisu, zdjęcia
3. Województwo WIELKOPOLSKIE		



go a po bokach wysokie nisze sklepię konchą, ujęte pilastrami. Niski, trójkątny szczyt portyku obwiedziony profilowanym, wydatnym gzymsem z motywem kostkowym, z tympanonem boniowanym; bonie rozchodzą się promieniście od środkowego, półkolistego okienka. Tłem dla szczytu ryzalitu jest oddalona ścianka attykowa, ustawiona przy styku portyku z korpusem cylindrycznym.

Cylindryczne wnętrze oświetlone czterema otworami (trzy okna i drzwi od pn.) umieszczonymi w prostokątnych wnękach, i ujętymi po bokach półkolumnami tokańskimi. Nato miał pośrodku pół między tymi wnękami (z półkolumnami i otworami) znajdują się duże nisze sklepię konchowe. Wnętrze jest urozmaicone również szerokim belkowaniem biegnącym nad wnękami, zwieńczonym wydatnym i bogato profilowanym gzymsem.



14.



15.



16.

1. Miejscowość... DOBRZYCA

2. Gmina DOBRZYCA

3. Województwo .. WIELKOPOLSKIE

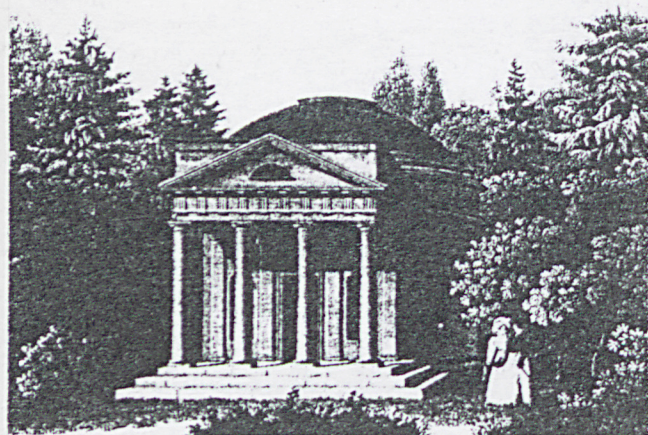
4. Obiekt (nazwa jak w karcie)

PAWILON OGRODOWY-PANTEON(4.)

w założeniu pałacowym

5. Zawartość wkładki (nazwa materiału uzupełniającego)

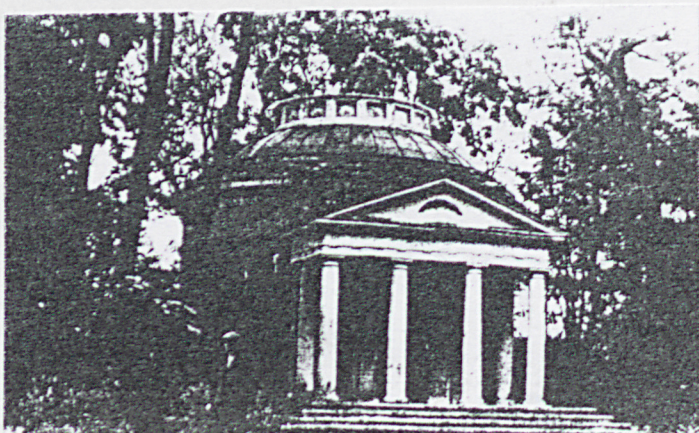
zdjęcia(xero zdjęć archiwalnych)



17.

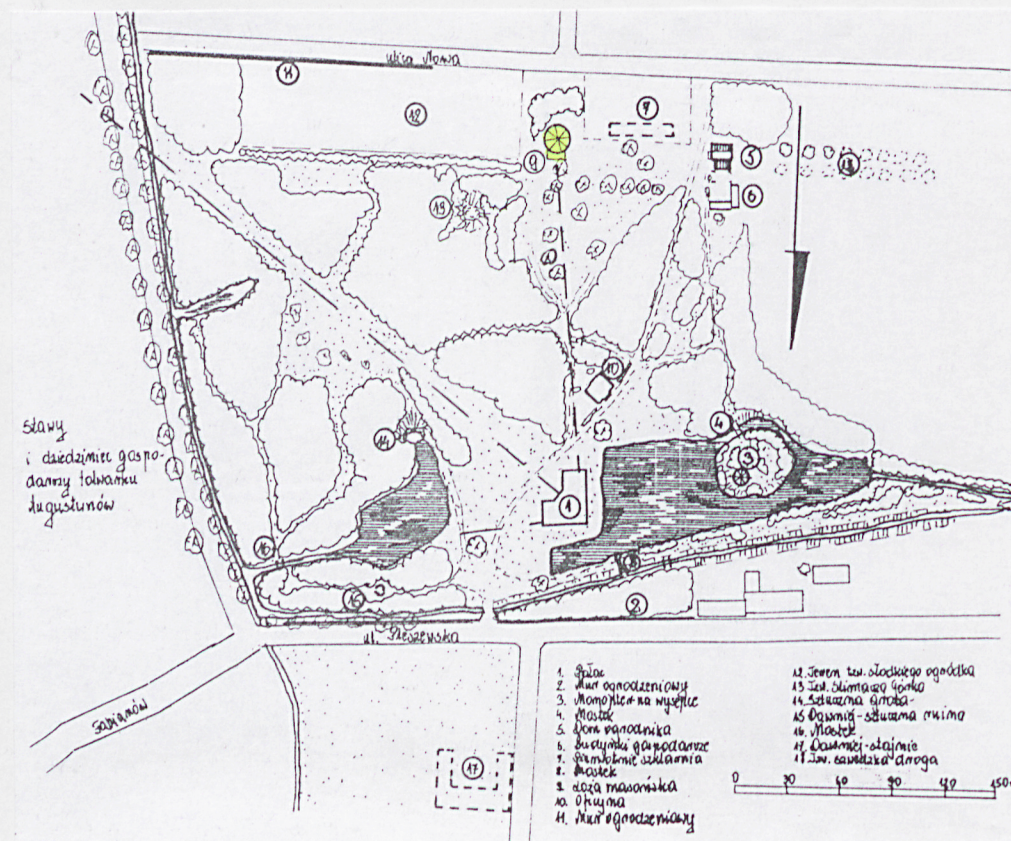


18.



19.

Miejsce przechowywania negatywów:





20.



21.



22.

SPIS zdjęć:

1. Widok od strony pn.
2. Sklepienie, latarnia
3. Kanał we wnętrzu
4. Otwór okienny, krata
5. Widok na elewację wschodnią
6. Korpusu główny-gzymsy
7. Portyk-gzyms, fryz, szczyt
8. Portyk-schody, bazy kolumn
9. Korpus główny-gzymsy
10. Korpus główny-cokoł, gzyms
11. Widok w stronę pałacu
12. Wnętrze-gzyms, sklepienie, głowica półkolumn
13. Widok na elewację frontową
14. Portyk frontowy-głowice kolumn, fryz, gzyms
15. Wnętrze-widok ogólny, nisze
16. Nisza przy otworze drzwiowym
17. Xero z E. Raczyńskiego, 1843 r.
18. Widokówka z około 1920 r.
19. Xero zdjęcia z lat 80. XX w.
20. Widok od strony oficyny na park i tzw. panteon
21. Kamienna baza kolumny-portyk
22. Elewacja południowa

1. Miejscowość..... DOBRZYCA
 2. Gmina DOBRZYCA
 3. Województwo

4. Obiekt (nazwa jak w karcie)
 PAWILON OGRODOWY-PANTEON

5. Zawartość wkładki (nazwa materiału uzupełniającego)
 xero zdjęć z Ok 1990 r.
 fot. Małyszko

