

KARTA EWIDENCYJNA ZABYTKU NIERUCHOMEGO

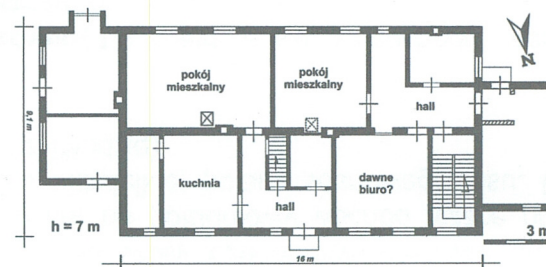
1. Nazwa

LEŚNICZÓWKA W ZAGRODZIE

2. Czas powstania

4 ćwierć XIX wieku

11. Materiały graficzne



3. Miejscowość

RAKOWO
LINERY 1597

4. Adres

Linery 1
62-250 Czarniejewo

nr ewidencyjny działki
nr księgi wieczystej

5. Przynależność administracyjna

województwo **wielkopolskie**

powiat **gnieźnieński**

gmina **Czarniejewo**

6. Współrzędne geograficzne

N: 52° 26' 492.2", E: 17° 24' 58.18"

7. Poprzednie nazwy miejscowości

Linden

8. Właściciel i jego adres

Lasy Państwowe
Nadleśnictwo Czarniejewo
Głożyna
62-250 Czarniejewo

9. Użytkownik i jego adres

Linery 1
62-250 Czarniejewo

10. Formy ochrony

Historia leśnictwa Linery nierozzerwalnie łączy się z losami dóbr czarniejewskich. Były one własnością królewską, potem w wyniku nadania należały do wojewody kaliskiego Sędziwoja Pałuki, następnie do rodów: Górków, Czarnkowskich, Opalińskich, Radomickich, a w końcu do Lipskich. W 1823 r. poprzez małżeństwo córki gen. Józefa Lipskiego przeszło we władanie Skórzewskich. W 1885 r. w oparciu o dobra powstała ordynacja czarniejewska, której ordynatem był Rajmund Skórzewski. Na przełomie XIX i XX wieku właścicielem był Włodzimierz Skórzewski. Po jego śmierci w 1913 r. Czarniejewo przeszło w ręce Zygmunta Skórzewskiego, syna brata Włodzimierza - Witolda. W skład dóbr czarniejewskich wchodziły olbrzymie połacie lasów. W 1872 r. w na 22 525 mórg ogółem aż 9815 stanowiły lasy. W księdze adresowej z 1884 r. wymieniono trzy leśnictwa. Goranin, Radomice oraz właśnie Linery (nazywane wówczas Linden). Podlegało im 1259 ha, w tym: 45 ha pól uprawnych, 5 łąk, 19 pastwisk, 1177 lasów i 11 nieużytków. Był to wówczas największy obręb lasów w ordynacji. W 1907 r. z podobnego źródła dowiadujemy się, że Lasy i okręg łowiecki Czarniejewo składał się z dziewięciu leśnictw (a także obwodów ochronnych, gajówek). Zajmował w sumie 2771 ha w tym: 147 ha pól uprawnych, 102 łąk, 2500 lasów, 20 nieużytków i 2 wód. Nadleśniczym był Marian Kapałczyński, a łowczym Adalbert Jeschek. W ramach lennictw oprócz Liner pojawiają się, niedaleko położone, Goranin oraz Nowy Las (gajówka). Wskazuje to na dalsze podziały obrębów leśnych. W 1926 r. Zygmunt Skórzewski w ordynacji czarniejewskiej nadal posiadał 2521 ha lasów. Po 1945 r. Linery zostały przejęte przez państwo. W późniejszych latach podlegały one pod rozmaite struktury administracyjne Lasów Państwowych, by doczekać utworzenia w 1985 r. Nadleśnictwa Czarniejewo. **c.d. zał. nr 1**

Zagroda leśniczówki Linery leży na północny-zachód od Czarniejewa. Do leśniczówki prowadzi leśna, odbijająca na północ od szosy Czarniejewo-Wierzyce droga. Najbliższą miejscowością leśniczówki są oddalone o ok. 2,5 km na południowy wschód leżące przy szosie Lipki. Zagroda leśniczówki leży na południowym skraju niewielkiej polany sosnowego lasu. Polanę zagrody otaczają pasy się sadów (na północy, południu i zachodzie).

KOMPOZYCJA

Wjazd do **leśniczówki(1)** znajduje się od zachodu zagrody. Tworzy go skrzyżowanie leśnych dróg: prowadzącej do szosy drogi na Lipki i jej zachodniego odbicia prowadzącego w głąb lasu. Wjazd skierowany jest na podwórze niedużej zagrody, które od południa i północy wyznaczają ustawione równolegle na południu: **leśniczówka(1)** ze współczesną przybudówką **kotłowni(7)**, a na północy kompleks połączonych budynków: **szopa(2)**, **stodoła(3)**, **szopa(4)**, **budynek inwentarski(5)**, gdzie **Szopa(2)** daje temu ciągowi kształt litery L od południowego zachodu, tuż przy wjeździe do zagrody. Po południowej stronie leśniczówki znajduje się ogród.

Budynek **leśniczówki(1)** murowany, otynkowany, o parterowej bryle z wysokim dwuspadowym eternitowym dachem, z dużą dwuosiową facjatką po południowej stronie dachu. Budynki w kompleksie **szopa(2)**, **stodoła(3)**, **szopa(4)**, są drewniane, na planach prostokąta, o dwuspadowych dachach. Przylegający do nich parterowy **budynek inwentarski(5)** z dwuspadowym dachem z okapami ma murowane ściany dolnej elewacji, natomiast w partii poddasza drewniane, oszalowane deskami. Po północnej stronie leśniczówki znajduje się **studnia(8)**

LEŚNICZÓWKA(1)

SYTUACJA

Obiekt oznaczony na planie sytuacyjnym nr 1 zlokalizowany jest w południowej części zespołu, jego elewacja frontowa skierowana jest ku północy, na podwórze.

MATERIAŁ, KONSTRUKCJA, TECHNIKA.

Podmurówka – niewyodrębniona, murowana, otynkowana.

Ściany zewnętrzne – murowane z cegły, tynkowane.

Ściany wewnętrzne – murowane z cegły, malowane, tynkowane, o grubości 15 – 25 cm.

Sklepienia, stropy – w piwnicy strop odcinkowy.

Więźba dachowa – drewniana, płatwiowo-kleszczowa z zastrzałami, większość krokwi wtórna, częściowo zabudowana.

Pokrycie dachu – współczesne – eternit.

Podłogi, posadzki – w piwnicy posadzki betonowe; wyżej posadzka betonowa i podłogi z desek częściowo nakrytych pcv.

c.d. zał. nr 1

<p>14. Kubatura</p> <p>ok.750 m³</p>	<p>15. Powierzchnia użytkowa</p> <p>zagroda leśniczówki: ok. 0,5 ha, leśniczówka(1): ok. 145 m² + ok. 60 m² poddasze</p>	<p>16. Przeznaczenie pierwotne</p> <p>leśniczówka</p>	<p>17. Użytkowanie obecne</p> <p>dom mieszkalny</p>
<p>18. Stan zachowania</p> <p>zagroda leśniczówki:</p> <ul style="list-style-type: none"> • dawny układ przestrzenny zagrody czytelny; • stan techniczny zachowanych obiektów dobry w większości po remontach, są użytkowane; • leśniczówka(1) w stanie technicznym dobrym; • stan zachowania stodoły(3): zły, widoczne liczne prześwity i łatania oraz uzupełnień desek. <p>leśniczówka(1):</p> <ul style="list-style-type: none"> • podmurówka – dobrym stanie technicznym, • ściany zewnętrzne – mury otynkowane, dobre, • stropy – dobre. • konstrukcje dachowe – dobre, remont w latach 1950, • pokrycie dachu – eternit, • stolarka okienna i drzwiowa – dobra, • pierwotne wyposażenie i instalacje – poza piecem kuchennym mieszkania północnego – nie zachowane, <p>leśniczówka(1):</p> <ul style="list-style-type: none"> • ok. 1950/1960 remont leśniczówki(1): remont więźby dachowej, wymiana pokrycia dachowego, wymiana okien i drzwi; budowa facjatki na poddaszu i schodów na poddasze, otynkowanie leśniczówki. • 1987 r. przybudówki na osi wschód-zachód (kotłownia i altana wejściowa). 		<p>19. Istniejące zagrożenia, najpilniejsze postulaty konserwatorskie</p>	

20. Akta archiwalne (rodzaj akt, numer i miejsce przechowywania)

Niemiecka mapa archiwalna z 1890 i 1940 r. w skali 1:25000 (MNR Szreniawa);

23. Bibliografia

- Słownik Geograficzny Królestwa Polskiego..., T. V, Warszawa 1881;
- Handbuch des Grundbesitzes im Deutschen Reiche, Provinz Posen, Berlin 1872, 1884;
- Handbuch des Grundbesitzes im Deutschen Reiche. Provinz Posen, Berlin 1896, 1905;
- Güter Adressbuch der Provinz Posen, Stettin 1907, 1910, 1913;
- Księga adresowa gospodarstw rolnych województwa poznańskiego, red. A. Ostrowskiego, Poznań 1926;

25. Źródła ikonograficzne (rodzaj, miejsce przechowywania)

21. Uwagi

Informacje od pana [REDACTED] Linery 1, 62-250 Czarniejewo

22. Adnotacje o inspekcjach, informacje o zmianach (daty, imiona i nazwiska wypełniających)

24. Opracowanie karty ewidencyjnej (autor, data i podpis)

tekst Marianna Czerwińska, 2011 r.

plany, rysunki Marianna Czerwińska, 2011 r.

fotografie Marianna Czerwińska, 2011 r.

miejsce przechowywania negatywów : Muzeum Narodowe Rolnictwa w Szreniawie

26. Załączniki

7 witadeh

1. Miejscowość	L I N E R Y	5. Nazwa zabytku (jak w karcie), adres	6. Zawartość załącznika
2. Gmina	Czarniejewo	Leśniczówka w zagrodzie	c.d. p. 12 i 13, spis zdjęć, mapy archiwalne
3. Powiat	gnieźnieński		
4. Województwo	wielkopolskie		

c.d. p. 12

W latach 80. XX w. leśniczym był tu [REDAKTOWANE] potem [REDAKTOWANE] W 2001 r. siedzibę leśnictwa przeniesiono do Lipek. Leśniczówka w Linerach powstała zapewne w 4 ćw. XIX w. W tym samym czasie powstał także budynek inwentarski(5). W okresie międzywojennym do zachodniej ściany obiektu nr 5 odstawiono szope(4), dalej stodołę(3) oraz szope(2). Z datownika na belce konstrukcyjnej wiemy, że stodoła(3) zbudowana została w 1935 r.

c.d. p. 13

Schody – schody piwniczne – drewniane, drabinkowe 1-biegowe; schody w hallu mieszkania południowego na poddasze drewniane, jednobiegowe, między ścianami, schody z hallu mieszkania południowego drewniane dwubiegowe, policzkowe o drewnianej tralkowanej balustradzie.

Otwory okienne, okna – w kształcie stojących prostokątów, w partii facjatki – leżących. Drewniane, skrzynkowe dwu i jednoskrzydłowe. W facjatce trójdzielne.

Otwory drzwiowe, drzwi – wszystkie otwory w kształcie stojących prostokątów; drzwi zewnętrzne główne - wtórne półtora-skrzydłowe, ramowo-płycinowe; pozostałe wewnętrzne wtórne, ramowo-płycinowe, 1- skrzydłowe; do piwnicy wtórne, deskowo-listwowe.

Rzut – budynek utworzony na planie prostokąta, usytuowanego na osi wschód - zachód. Na krótszych krańcach przybudówki: zachodnia pośrodku, z przesunięciem w stronę północną, wschodnia, przylega do południowej elewacji ma ok. $\frac{3}{4}$ długości elewacji wschodniej. Wejście główne w elewacji północnej; wejście do piwnicy również w elewacji północnej.

Bryła – budynek 1-kondygnacyjny, częściowo podpiwniczony; nakryty wysokim dachem dwuspadowym dachem, z mieszkalnym poddaszem, z facjatką o pulpitowym dachu po południowej stronie; z dobudówkami od zachodu i wschodu bryła zwarta.

Elewacje

Elewacje wtórnie otynkowane.

Elewacja północna frontowa – siedmioosiowa, okna na tym samym poziomie; pośrodku, na nieco wyższym względem okien poziomie, drzwi wejściowe z drewnianym daszkiem dwuspadowym na belkach, krytych papą; po zachodniej stronie do drzwi 3 okna w równych odstępach, po wschodniej również 3, z tym że w odstępach i wymiarach nierównych; środkowe okno odpowiada tym po zachodniej stronie, okno tuż przy drzwiach jest wąskie, natomiast okienko zewnętrzne jest mniejsze w kształcie leżącego prostokąta

Elewacja wschodnia – szczytowa, jednoosiowa: okno po środku w partii poddasza, w dolnej partii wtórna dwuosiowa przybudówka kotłowni, na południe od okna szczytowego od dachu przybudówki przylega do ściany elewacji komin, który wystaje poza szczyt.

Elewacja zachodnia, szczytowa – w przyziemiu zasłonięta dobudówką altany jednoosiowej z oknem po południowej stronie, w dwuosiowa, w przyziemiu po południowej stronie, gdzie nie ma przybudówki jedno okno, drugie po środki w szczycie

Elewacja południowa – pięcioosiowa, zachodnie okno węższe, w partii poddasza, po środku w linii lica ściany, dwuosiowa facjatka o długości $\frac{2}{4}$ elewacji.

verte

Opracowanie załącznika:
(data i podpis)

porównań 2011 r.
M. Krawiec

Wnętrze

Wnętrze: podzielone około lat 1950-1960. na dwa niezależne mieszkania o amfiladowych układach. Mieszkanie po północnej stronie jest podpiwniczone, ma wejście pośrodku północnej frontowej elewacji, natomiast wejście do mieszkania południowego znajduje się w południowej ścianie współczesnej dobudówki-altany na zachodniej elewacji leśniczówki. Na poddaszu pomieszczenia mieszkalne.

Wypożyczenie

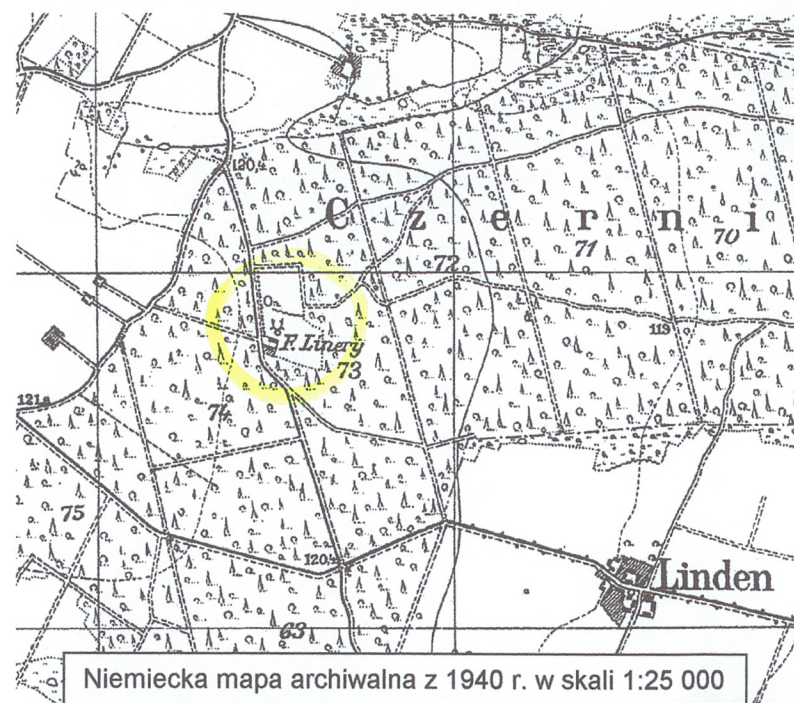
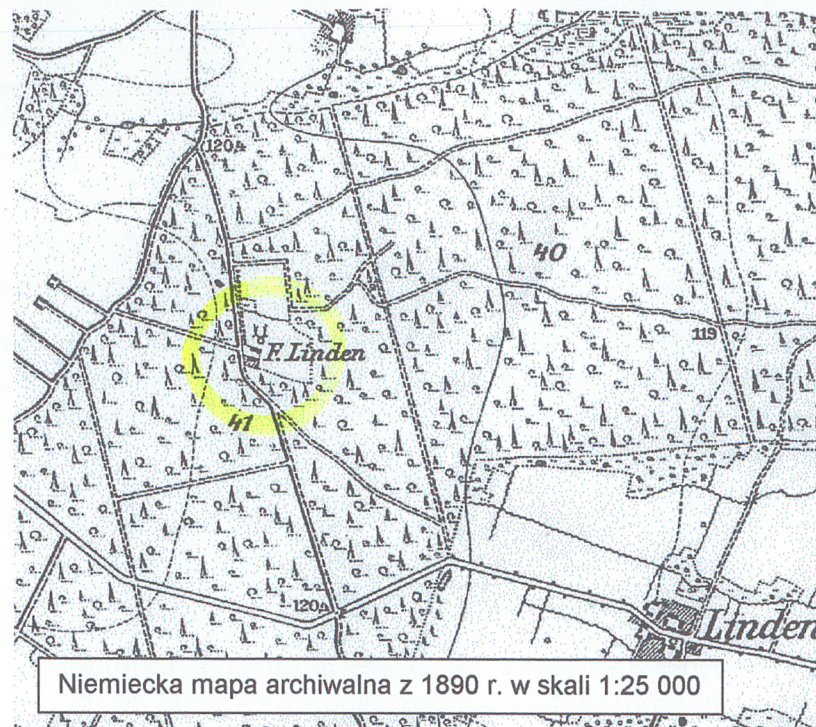
Brak oryginalnego wyposażenia. W partii poddasza piec kaflowy z lat 1950-1960 w „pikasy”

Instalacje

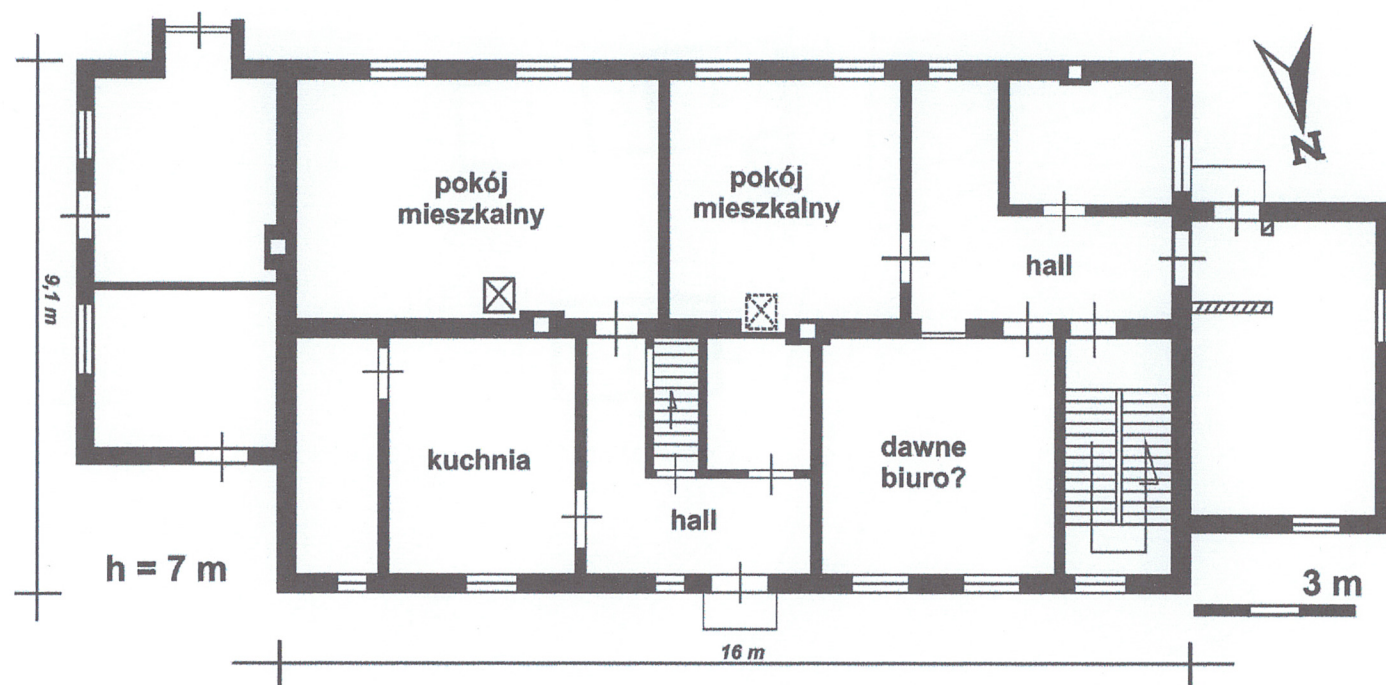
elektryczna, C.O., odgromowa

Spis zdjęć

1. Elewacja północna - frontowa leśniczówki
2. Elewacja południowa i zachodnia z dobudówką altany
3. Elewacja południowa od zachodu
4. Elewacja południowa od wschodu
5. Okno elewacji południowej
6. Wejście do kotłowni
7. Widok wschodniej elewacji z kotłownią
8. Elewacja północna od wschodu
9. Wejście północnej (frontowej) elewacji
10. Elewacja zachodnie i północna
11. Elewacja zachodnia
12. Wnętrze poddasza
13. Schody na poddasze
14. Wnęka po drzwiach
15. Wnęka po piecu
16. Schody na poddasze mieszkania północnego
17. Wnętrze piwnicy pod mieszkaniem północnym
18. Wjazd do zagrody leśniczówki
19. Widok zagrody leśniczówki od północy
20. Wjazd i szopa(2) od wschodu
21. Południowa ściana szopy(2)
22. Południowa ściana szopy (4)
23. Budynek inwentarski ściana południowa od zachodu
24. Budynek inwentarski ściana północna od zachodu
25. Studnia

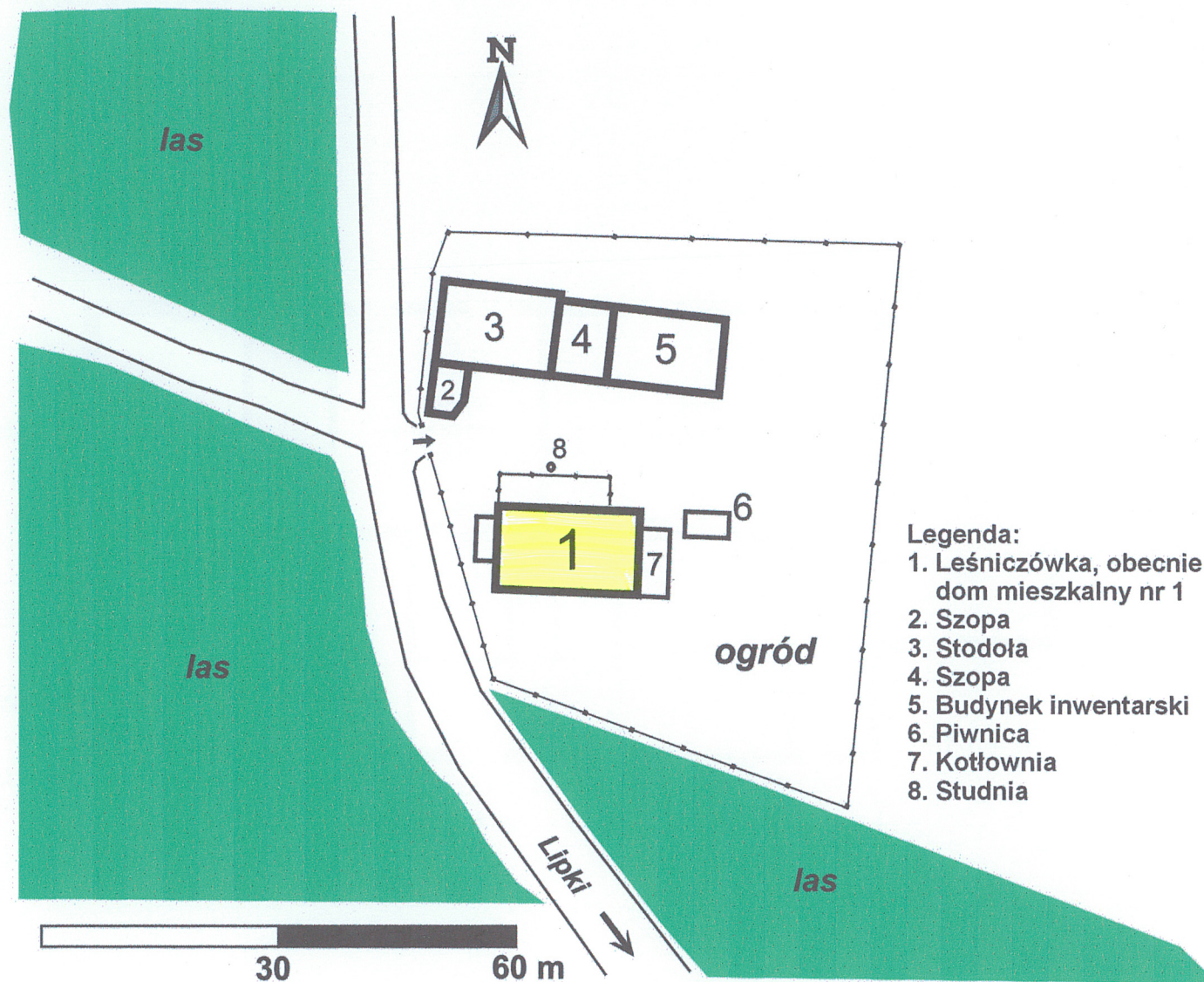


1. Miejscowość	LINERY	5. Nazwa zabytku (jak w karcie), adres Leśniczówka w zagrodzie	6. Zawartość załącznika rzut budynku, plan sytuacyjny
2. Gmina	Czarniejewo		
3. Powiat	gnieźnieński		
4. Województwo	wielkopolskie		



Opracowanie załącznika:
(data i podpis)

październik 2011 r.
M. Czerwinski



1. Miejscowość	LINERY
2. Gmina	Czarniejewo
3. Powiat	gnieźnieński
4. Województwo	wielkopolskie

5. Nazwa zabytku (jak w karcie), adres

Leśniczówka w zagrodzie

6. Zawartość załącznika

zdjęcia



2



3



4

Opracowanie załącznika:
(data i podpis)

porównani 2011 r.
M. Czerwinski



5



6



7

1. Miejscowość	LINERY
2. Gmina	Czarniejewo
3. Powiat	gnieźnieński
4. Województwo	wielkopolskie

5. Nazwa zabytku (jak w karcie), adres

Leśniczówka w zagrodzie

6. Zawartość załącznika

zdjęcia



8



9



10

Opracowanie załącznika:
(data i podpis)

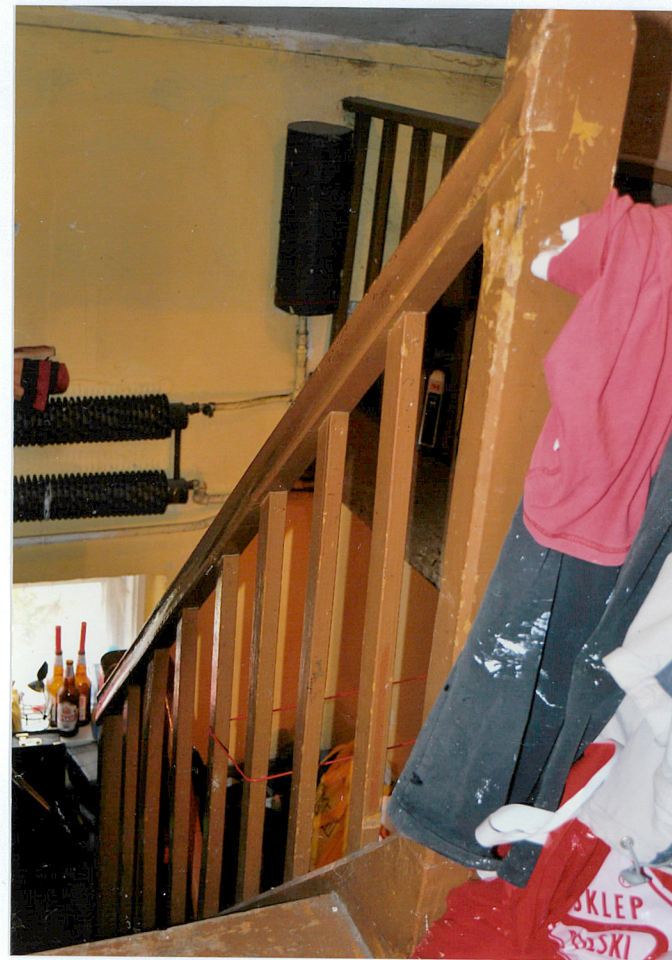
przebiegnię 2011 r.
M. Czerwinski



11



12



13

1. Miejscowość	LINERY	5. Nazwa zabytku (jak w karcie), adres	6. Zawartość załącznika
2. Gmina	Czerniejewo	Leśniczówka w zagrodzie	zdjęcia
3. Powiat	gnieźnieński		
4. Województwo	wielkopolskie		



14



15



16

Opracowanie załącznika:
(data i podpis)

perdnievnik 2014
M. Czerwinski



17



18



19

1. Miejscowość	LINERY	5. Nazwa zabytku (jak w karcie), adres	6. Zawartość załącznika
2. Gmina	Czarniejewo		
3. Powiat	gnieźnieński		
4. Województwo	wielkopolskie		
		Leśniczówka w zagrodzie	zdjęcia



20

Opracowanie załącznika:
(data i podpis)

październik 2011 r.
M. Chermińska



21



22



23



24



25

1. Miejscowość	L I N E R Y	5. Nazwa zabytku (jak w karcie), adres	6. Zawartość załącznika
2. Gmina	Czarniejewo	Leśniczówka w zagrodzie	stodoła(3), opis, spis zdjęć, zdjęcia
3. Powiat	gnieźnieński		
4. Województwo	wielkopolskie		

SYTUACJA

Obiekt oznaczony na planie sytuacyjnym nr 3 zlokalizowany jest w północno-zachodniej części zespołu, na osi wschód -zachód jego elewacja frontowa skierowana jest ku południowi, na podwórze.

MATERIAŁ, KONSTRUKCJA, TECHNIKA.

Podmurówka – brak,

Ściany zewnętrzne – drewniane,

Ściany wewnętrzne – drewniane,

Sklepienia, stropy – drewniane,

Więźba dachowa –rozpięająca o stolcu potrójnym stojącym, środkowy stolec podparty mieczami.

Pokrycie dachu – współczesne-eternit,

Podłogi, posadzki – ziemia,

Schody – zewnętrzne – brak,

Otwory okienne, okna – brak,

Otwory drzwiowe, drzwi – dwuskrzydłowe drewniane,

Rzut – na planie prostokąta na osi wschód zachód z przesunięciem na północny zachód

Elewacje południowa- frontowa 3 osiowa; od wschodu układ coraz mniejszych otworów wjazdowych, północna z jednym otworem szerokich dwuskrzydłowych drzwi drewnianych po zachodniej stronie; elewacja zachodnia szczytowa, bezosiowa, elewacja wschodnia styczna z budynkiem(4)

Wnętrze jednokomorowe, z zachowaną na południowym ramieniu horyzontalnej rozpięającej belki namalowaną w czarnym kolorze datą „d.VII.VIII.1935.”; nad datą inicjały MP z połączeniem liter w linii ich pionu, przy inicjałach w kierunku południowym znak skrzyżowanej siekiery i drugiego narzędzia (najprawdopodobniej cepa)

Wypożyczenie

Brak oryginalnego wyposażenia.

Instalacje

Odgromowa.

Spis zdjęć, stodoła(3):

1. Widok budynków gospodarczych od południa.
2. Widok szopy (2) od zachodu.
3. Szopa(4) od południa.
4. Wnętrze stodoły.
5. Data i inicjały na belce stodoły.



1

Opracowanie załącznika:
(data i podpis)

perchwerth 2011 r.
h. Czerwina



2



3



4



5