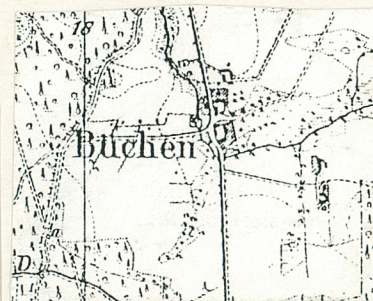
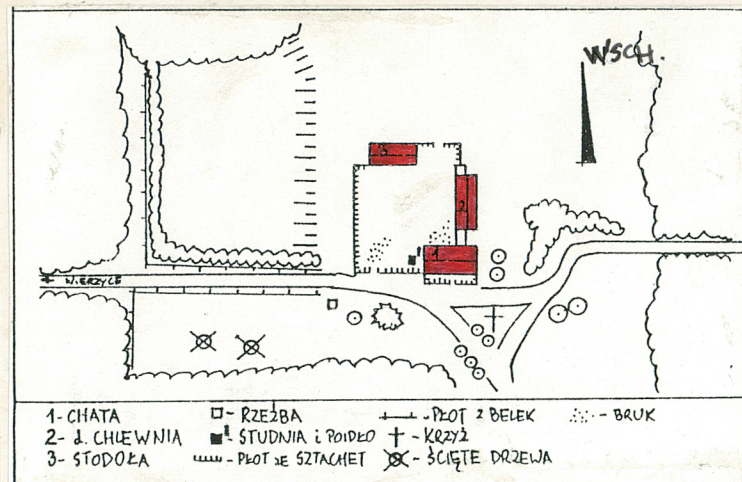


1. Obiekt
ZAGRODA WIEJSKA

2. Czas powstania
16w. XIX w.

3. Miejscowość
RAKOWO-
BURE



4. Adres Polana Bure
62-250 Czarniejewo
nr hipoteczny

5. Przynależność administracyjna

województwo poznańskie
pow. GNIĘŹNIEŃSKI
gmina Czarniejewo

6. Poprzednie nazwy miejscowości
BURE OŁĘDRY
BURE HOŁENDRY
BUCHEN (niem.)

7. Przynależność administracyjna przed 1. VI. 1975 r.

województwo poznańskie

powiat gnieźnieński

8. Właściciel i jego adres

Skarb Państwa Polskiego:
AGENCJA WŁASNOŚCI ROLNEJ
POZNAŃ, ul. FREDRY 12,

9. Użytkownik i jego adres
Czarniejewski Przedsiębiorstwo
Rolno-Usługowe
Ośrodek Usług Turyst.-Żowieckich
ul. Lipskiego 5, Czarniejewo

10. Rejestr zabytków

Nr 1896-A data 17.02.1982 r.

12. Autorzy, historia obiektu, określenia stylu

Początki wsi nie są dokładnie znane. Niezwykle skromne są dane historyczne na jej temat, aczkolwiek jej powstanie z całą pewnością można łączyć z osadnictwem olęderskim, które szerokim pasem biegnącym od Śremu do Chodzieży, wzdłuż wsch. granicy dawnego powiatu pozn. rozprzestrzeniło się od 2. poł. XVIII w.. Okolice Burego stosunkowo późno poddane zostały kolonizacji - parafia ewangelicka dla osiedleńców niem. powstała w 1780r. w Czerniejewie i ze względu na jeszcze rzadką sieć osiedleńczą, obejmowała obszerne terytorium. Po 1790r. nastąpił dopiero podział na mniejsze jednostki administracyjne. W 1795r. dziedzic sąsiednich Wierzyń, Żółkowski, osadził nieopodal na prawie olęderskim kolonistów zwanych w dokumentach "Holendrami" tworząc miejscowość Holendry Wierzyckie. Czy i Bure powstało w wyniku zainspirowanej przez niego akcji osiedleńczej - trudno powiedzieć, jednak za Hładyłowiczem można przyjąć, że wieś faktycznie powstała już w XIX w. a biorąc pod uwagę daty powstania osad olęderskich w okolicy i datę umieszczoną na ścianie murowanego budynku w obrębie zagrody ("1813"), to można z dużą dozą prawdopodobieństwa zawęzić moment jej założenia do 16w. XIX w.

Z bardzo ogólnych danych statystycznych wiadomo, że Bure ok. 1880r. posiadało 6dymów i 51 mieszk., p.w. ewangelików. W końcu wieku (dane z XII.1895r.) tereny należące do wsi zamykały się liczbą 115 ha a liczba osób spadła do 46.

Bure reprezentuje typ rozrzuconej osady olęderskiej utworzonej na (c.d. na wkleśce)

13. Opis (sytuacja, materiał i konstrukcja, rzut, bryła, elewacje, dach, wnętrze, wyposażenie, instalacje)

SYTUACJA: Zagroda jest usytuowana ok. 1,5 km na pd od lokalnej drogi drogi, łączącej Wierzyce (ok. 2km na zachód od skrzyżowania z drogą polną do Burego) z Czerniejewem (ok. 6 km na wsch.). Od skrzyżowania droga polna na Bure biegnie w kierunku pd-wsch początkowo wzdłuż krawędzi lasu, pokilkaset metrów, na pierwszym, większym skrzyżowaniu dróg leśnych, przybiera układ południkowy i w kierunku na pd dociera wprost przed zagrodę. Chałupa położona jest kalenicowo względem drogi, częściowo przesłaniając widok na kwadratowe podwórze rozłożone po jej wsch. stronie. Pd. krawędź podwórza tuż przy chałupie zajęta jest przez - połączony z nią drewn. zadaszonym łącznikiem - budynek dawnej chlewni. Krawędź wsch. podwórza wyznacza stodoła. Całość ogrodzona jest drewn. płotem sztachetowym z szeroką bramą wjazdową od zach., tuż przy chałupie, i furtką. Obok chałupy, przy jej pn. szczycie znajduje się drewniana studnia z żurawiem (wnętrze studni ocembrowano betonowymi pierścieniami) oraz drewn. poidło. Od wsch. przy stodole, furtka prowadząca na pole. Powierzchnia podwórza trawiasta z pozostałościami bruku, zwłaszcza w zach. części.

14. Kubatura	15. Powierzchnia użytkowa powierzchnia podwórza; ok. 650 m ²	16. Przeznaczenie pierwotne mieszkalno-gospodarskie	17. Użytkowanie obecne turystyczno-usługowe
18. Prace budowlane i konserwatorskie, ich przebieg i dokumentacja -adaptacja chlewni na cele hotelowe i kuchenne -1974r.- renowacja -1979-80- odbudowa (po częściowym spaleniu)		19. Stan zachowania (fundamenty, ściany zewnętrzne, ściany wewnętrzne, sklepienia, stropy konstrukcje dachowe, pokrycie dachu, wyposażenie i instalacje) Bardzo dobry stan zachowania obiektów, zaś teren utrzymany schludnie. Brak łatwo dostępnych środków przeciwpożarowych (ważne ze względu na strzechę i ściany chałupy i stosowaniu w niej tylko ognia otwartego jako oświetlenia- kominki, świece, pochodnie, jak i charakter jej użytkowania). Podłogi wokół kominków wyłożone posadzką ceglana.	
20. Najpilniejsze postulaty konserwatorskie -czy obiekty tego typu i tej klasy, zwłaszcza chałupa, mogą być użytkowane z użyciem ognia otwartego? -kontrola zabezpieczenia p-poż (kontrola stanu środków p-poż) -kontrola systemu kominowego			

21. Akta archiwalne (rodzaj akt, numer i miejsce przechowywania)

Archiwum Państwowe w Poznaniu:

-dokument lokacyjny tzw. "Holendrów" we wsi Holendry Wierzyckie i in., późniejsze, określające ich powinności i prawa, w: Księgi Grodzkie Gnieźn., sygn. Gr 229-230,

23. Źródła ikonograficzne i fotografie (rodzaj, miejsce przechowywania, sygnatury)

22. Bibliografia

Gemeindelexicon für das Königreich Preussen, Berlin 1898;
 HŁADYŁOWICZ K.J., Zmiany krajobrazu i rozwój osadnictwa w Wielkopolsce od XIV do XIX w., Łwów 1932;
 RUSIŃSKI W., Osady tzw. "oleńdrów" w dawnym woj. pozn., Poznań 1939-Kraków 1947;
 Słownik geograficzny Królestwa Polskiego, T.I, Warszawa 1880;
 WERNER A., Geschichte der evangelischen Parochien in der Pr. Posen, 1904;

24. Uwagi różne

25. Wypełnił

Wiesław Biegański

imię i nazwisko

data wrzesień 1996 r.

26. Sprawdził

imię i nazwisko

data

27. Załączniki

wkładka do karty ewidencyjnej- nr 1, 2, 3,

1. Miejscowość B U R E	2. Obiekt (nazwa jak w karcie) zagroda wiejska	3. Zawartość wkładki (nazwa obiektu lub materiału uzupełniającego) c.d. pktu 12, materiał ilustracyjny
---------------------------	--	---

c.d. pktu 12:

suchym miejscu o ubogiej glebie. Zachowana zagroda składająca się z chałupy, stodoły i chlewni stanowi charakterystyczny przykład zabudowy gospodarstwa olęderskiego typowy i pod względem konstrukcji poszczególnych budynków (drewn. chałupa i stodoła, murowany chlew), i pod względem ich rozplanowania, i pod względem funkcji, którym są podporządkowane. Zagroda była w pełni wykorzystywana do wybuchu II wojny. Po jej zakończeniu przeszła pod zarządek Kombinatu Rolnego w Żydowie i stała się atrakcją o charakterze turystycznym, udostępniana na imprezy organizowane i przez obecnego użytkownika, Ośrodek Usług Turystyczno-Łowieckich w Czerniejewie.

Wkładkę założył: Wiesław Biegański, wrzesień 1996r.
(imię, nazwisko, data)

Miejsce przechowywania negatywów

1. Miejscowość
B U R E2. Obiekt (nazwa jak w karcie)
zagroda
wiejska3. Zawartość wkładki (nazwa obiektu lub materiału uzupełniającego)
chałupa

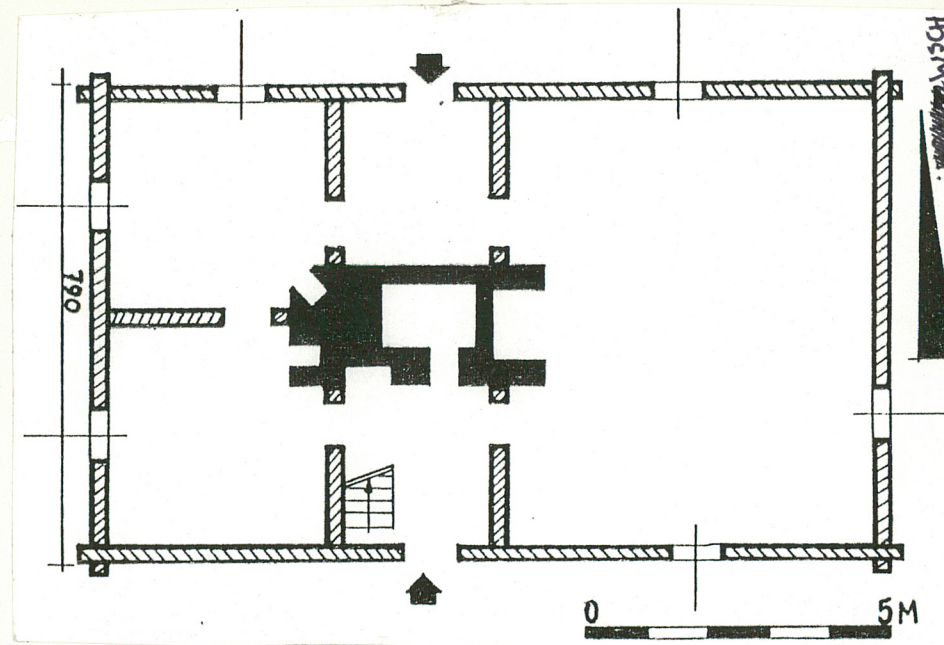
Budynek usytuowany jest wzdłuż zach krawędzi podwórze, w jego pd-zach narożniku, zwrócony fasadą ku zachodowi. Chałupa drewn. w konstrukcji sumikowo-łatkowej z węglem obłapowym w jaskółczy ogon, na ceglanej podmurówce i kamiennym fundamencie. Strop drewn. belkowy nagi. Wieżba drewn. krokwiowa. Dach kryty strzechą. Posadzki ceglane. Podłogi drewn. deskowe. Schody drewn. drabiniaste. Okna drewn. ościeżnicowe, 2-skrzydłowe z zewnętrznymi okiennicami 2-skrzydłowymi. Drzwi drewn. deskowe oraz w "jodełkę", 1-skrzydłowe.

RZUT: Prostokąt o stosunku długości boków ok. 3:4, 3-dzielny z wielką izbą kwadratową, zajmującą prawie połowę długości budynku od pn.; część pd. podzielona na 4 mniejsze pomieszczenia: 2. sienie w środkowej części (wejścia od wsch. i zach.) rozdzielone rozbudowanym systemem kominowym w centrum chałupy oraz dwa kwadratowe pomieszczenia od pd..

BRYŁA: parterowy niski prostopadłoscian z wysokim 2-spadowym dachem. Elewacje rozczłonkowane otworami: zachodnia 3-osiowa z wejściem do sieni pośrodku; pd.- zparą symetrycznie rozlokowanych okien; wsch.- 2-osiowa z oknem od pn. i drzwiami do sieni osłoniętymi drewn. łącznikiem. W elewacji pn. jedno okno po jej wsch. stronie. Szczyty chałupy o prostym deskowym oszalowaniu.

Ciemne wnętrza i w części pd stosunkowo ciasne, każde ogrzewane osobnym kominkiem. Na wyposażeniu znajdują się drewn. ławy i zydle akcentujące swoim ustawieniem i liczbą biesiadny charakter chałupy, nieco oddalony od mieszkalnego. Drewniana kołyska na poprzecznych biegunach.

Instalacje: kominowa, odgromowa.



Wkładkę założył: Wiesław Biegański, wrzesień 1996 r.
(imię, nazwisko, data)

Miejsce przechowywania negatywów



1. Miejscowość

B U R E

2. Obiekt (nazwa jak w karcie)

zagroda
wiejska

3. Zawartość wkładki (nazwa obiektu lub materiału uzupełniającego)

1-stodoła
2-chlewnia

1. STODOŁA:

Stodoła zamyka ~~w~~sch. krawędź podwórza. Drewn. w konstrukcji sumikowo-łatkowej, częściowo z węglem obłapowym. Od zach. troje 2-skrzydłowych wrót, deskowych nieprzelotowych. Dach 2-spadowy kryty gontem. Instalacja odgromowa.



2. CHLEWNIA:

Budynek znajduje się w pd części podwórza, w jego pd -zach narożu, złączony z chałupą drewnianym, 2-spadowo krytym daszkiem, łącznikiem. Budynek ceglany nakryty dachem 2-spadowym z dachówki zakładkowej. W pn. połaci wystawka z trójbocznym szczytem (wejście na poddasze).

Wnętrza zaadaptowane na pokoje hotelowe (2 wejścia po wsch stronie elewacji pn.) i kuchnię (wejście od strony pn. i z łącznika). Od pd . przepruto nowe okna. Na elewacji pn. wyeksponowana w centrum data: "1813".

Instalacje: elektr., odgromowa, wod-kan,



Wkładkę założył: Wiesław Biegański, wrzesień 1996 r.
(imię, nazwisko, data)

Miejsce przechowywania negatywów

