

1. Obiekt

205/6

BAŻANTARNIA

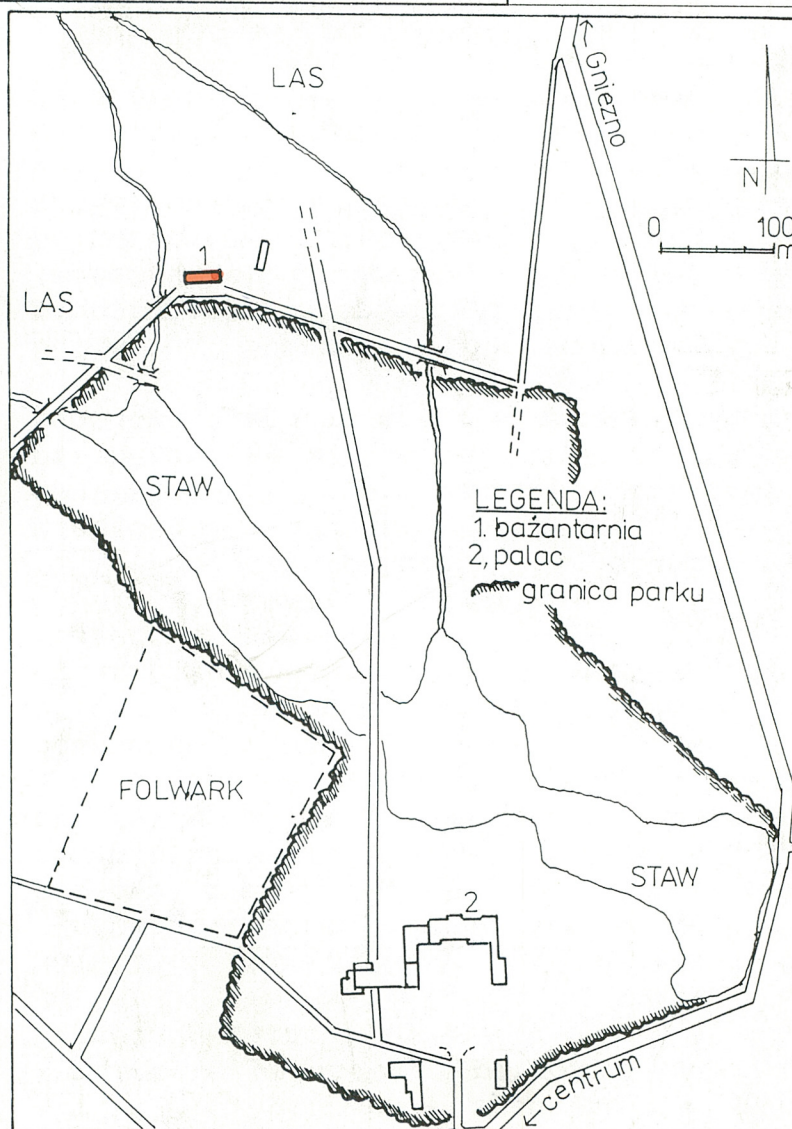
2. Czas powstania

pocz. XIX w.

3. Miejscowość

C Z E R N I E J E W O

Zdjęcia, plan sytuacyjny, rzuty



4. Adres 62-250 Czarniejewo

nr hipoteczny KW

5. Przynależność administracyjna

województwo poznańskie

pow. GNIEZNIENSKI
gmina Czarniejewo

6. Poprzednie nazwy miejscowości

niem. Schwarzenau

7. Przynależność administracyjna przed 1.VI.1975 r.

województwo poznański

powiat Gniezno

8. Właściciele i jego adres

Agencja Własności Rolnej
Skarbu Państwa
Oddział Terenowy w Poznaniu
ul. Fredry 12

9. Użytkownik i jego adres

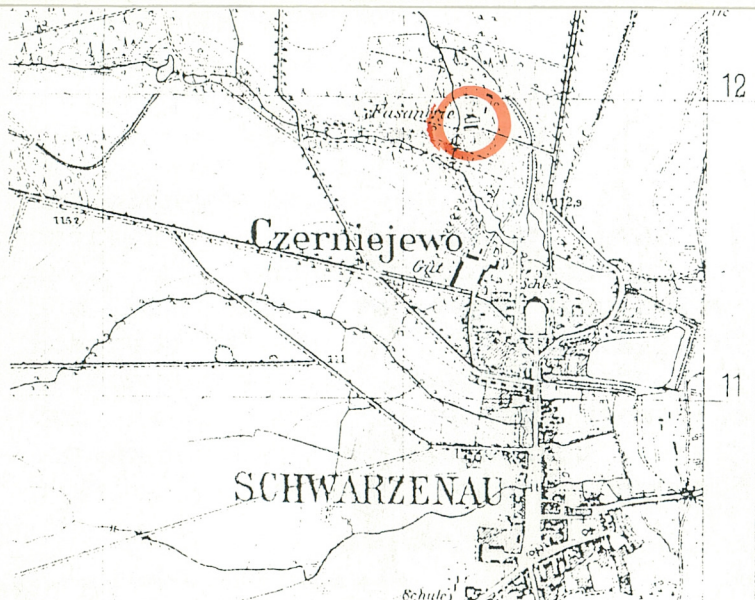
Czarniejewskie
Przedsiębiorstwo Rolno -
Usługowe Sp. z o.o.
62-250 Czarniejewo

10. Rejestr zabytków

848/welp/A
Nr 1937/A

data 19.01.1984

i 2.01.2013



12. Autorzy, historia obiektu, określenie stylu

Budynek bażantarni został zbudowany prawdopodobnie w pierwszych latach XIX wieku jako jeden z elementów rezydencjonalnego kompleksu Lipskich, powstającego od 70-tych lat XVIII w. Nie jest znane nazwisko architekta, czy też budowniczego. Obiekt ma charakter późnobarokowego dworu o surowych formach.

13. Opis (sytuacja, materiał i konstrukcja, rzut, bryła, elewacje, dach, wnętrze, wyposażenie, instalacje)

SYTUACJA: Budynek usytuowany w północnej części miasta, w kompleksie pałacowo - parkowym, na skraju parku, ok. 750 m na północ od pałacu.

MATERIAŁ, KONSTRUKCJA , TECHNIKA: Ściany murowane z cegły, tynkowane. Stropy drewniane z podsufitką oraz nagie. Więźba dachowa drewniana, jętkowo - stolcowa. Dach pokryty dachówką ceramiczną karpiówką. Posadzki lastrykowe, podłogi drewniane parkietowe. Schody wewnętrzne drewniane dwubiegowe łamane ze spocznikiem i ozdobną, nową balustradą. Schody zewnętrzne betonowe. Otwory okienne i drzwiowe prostokątne. Stolarka okienna drewniana skrzynkowa, sześciopolowa (na parterze) i czteropolowa (mansarda). Drzwi współczesne płycinowe i płytowe, częściowo przeszklone.

RZUT: Budynek założony na planie wydłużonego równoleżnikowo prostokąta o stosunku boków ok. 1 : 3. Układ wnętrza pierwotnie dwutraktowy, obecnie dwu i pół traktowy z dużą kwadratową salą na przestrzał we wschodniej części budynku. Sień wejściowa z klatką schodową znajduje się w środkowej części traktu południowego.

BRYŁA: Budynek jednokondygnacyjny o dość przysadzistych proporcjach, niepodpiwniczony. Mansardowy dach kryje użytkowe (mieszkalne) poddasze, a ponad nim część strychową. Po południowej i północnej stronie budynku dwie analogiczne mansardowe jednoosiowe wystawy dachowe, przy czym południowa połączona jest z wspartym na dwóch kolumnach balkonem. Po stronie wschodniej i zachodniej dwie jednoosiowe wystawki niewielkich rozmiarów.

c.d. na wklejce nr 1

14. Kubatura ok. 4560 m ³	15. powierzchnia użytkowa ok. 830 m ²	16. Przeznaczenie pierwotne mieszkalne	17. Użytkowanie obecne usługi turystyczne (hotelowo - gastronomiczne)
18. Prace budowlane i konserwatorskie, ich przebieg i dokumentacja <ul style="list-style-type: none"> - 1970-71 - kapitalny remont z adaptacją wewnątrz na cele hotelowe - 1994 - malowanie elewacji zewnętrznych - naprawy i remonty bieżące 		19. Stan zachowania (fundamenty, ściany zewnętrzne, ściany wewnętrzne, sklepienia, stropy konstrukcje dachowe, pokrycie dachu, wyposażenie i instalacje) <p>Stan elementów konstrukcyjnych budynku dobry. Występują miejscowe zawilgocenia murów spowodowane brakiem izolacji poziomej niepodpiwniczonego budynku oraz - w mniejszym stopniu - nienajlepszym już stanem rynien i rur spustowych. Widoczne pierwsze odspojenia farby emulsyjnej na elewacjach (nota bene odnawianych w ubiegłym roku). Instalacje dość mocno wyeksploatowane (szczególnie wod.-kan. i c.o.).</p>	
20. Najpilniejsze postulaty konserwatorskie <ul style="list-style-type: none"> - konieczny remont instalacji - założenie izolacji poziomej - naprawa rynien i rur spustowych - w dalszej kolejności odnowienie elewacji z zastosowaniem farb krzemowych 			

21. Akta archiwalne (rodzaj akt, numer i miejsce przechowywania)

22. Bibliografia

- Katalog Zabytków Sztuki w Polsce, Warszaw 1962, t.V, z.2
- Z. Kurzawa , Studium architektoniczno - historyczne pałacu w Czerniejewie, Poznań 1972, mpis w PSOZ Poznań
- Cz. Iwanowski, Ewidencja parku pałacowego Czerniejewie, Poznań 1981, mpis w PSOZ Poznań

23. Źródła ikonograficzne i fotografie (rodzaj, miejsce przechowywania, sygnatury)

24. Uwagi różne

25. Wypełnił

Jędrzej Stępnia

data listopad 1995

26. Sprawdził

data

27. Załączniki

wkładki nr 1

1. Miejscowość CZERNIEJEWO	2. Obiekt (nazwa jak w karcie) BAŻANTARNIA	3. Zawartość wkładki (nazwa obiektu lub materiału uzupełniającego) c.d. punktu 13 + materiał ilustracyjny
--------------------------------------	--	--

c.d. punktu 13:

ELEWACJE: Fasada południowa dwunastoosiowa. Oś siódma wyznaczona jest przez drzwi wejściowe. Wejście do budynku zaakcentowane jest dwukolumnowym gankiem. Masywne, gładkie kolumny o doryckich kapitelach dźwigają szeroki balkon z tralkową balustradą. Oś ganku znajduje przedłużenie w jednoosiowej wystawie dachowej, flankowanej oknami mansardowymi (po pięć z każdej strony). Elewacja zachodnia o dwóch osiach wyznaczonych przez okno oraz boczne drzwi, do których prowadzi schody o tralkowej balustradzie. W połaci dachu jednookienna wystawka. Elewacja północna dwunastoosiowa, analogiczna jak południowa z tą różnicą, że pozbawiona jest kolumnowego ganku z balkonem. Elewacja wschodnia o dwóch osiach wyznaczonych przez okna, w połaci dachu jednookienna wystawka.

WNĘTRZE: Układ wnętrza całkowicie zmieniony wskutek przebudowy w latach 1970-71.

WYPOSAŻENIE: W budynku znajduje się część pałacowej kolekcji rzemiosła artystycznego, a wśród nich m.in. meble z 2 poł. XIX w. o formach eklektycznych, neorenesansowych i naobarokowych; secesyjne, eklektyczne i modernistyczne lampy i żyrandole; eklektyczny kominek z ceramicznych kafli (2 poł. XIX w.), a także eklektyczny zegar (2 poł. XIX w.).

INSTALACJE: wod.-kan., c.o., telefoniczna, elektryczna, odgromowa.



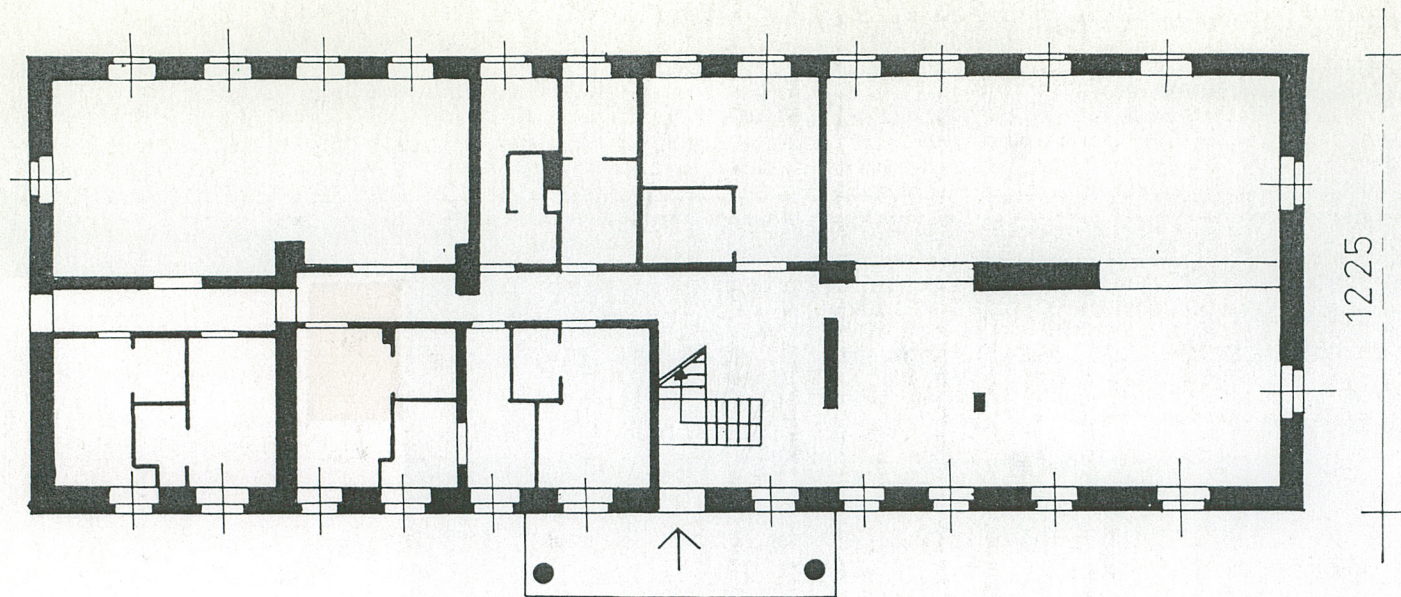
4.

Spis ilustracji:

1. widok od połudn. wschodu
2. wycinek niemieckiej mapy topograficznej (1 : 25 000)
3. plan sytuacyjny
4. fragment elewacji południowej
5. rzut przyziemia
6. widok od połudn. zachodu
7. widok od półn. zachodu

Wkładkę założył: Jędrzej Stępnia, listopad 1995

Miejsce przechowywania negatywów



5.

3385

6.



7.

