

OSRODEK DOKUMENTACJI  
ZABYTEKOW W WARSZAWIE

KARTA EWIDENCYJNA ZABYTEKOW  
ARCHITEKTURY I BUDOWNICTWA

A B C D E F G H I J K L Ł M N O P R S T U V W X Y Z

Nr

1549

1. Obiekt

WOZOWNIA (4)

2. Czas powstania

ok. 1779-1780

3. Miejscowość

CZERNIEJEWO

4. Adres

ul. Gen. Lipskiego 5  
62-250 Czarniejewo

nr hipoteczny

5. Przynależność administracyjna

województwo wielkopolskie

powiat Gniezno

gmina Czarniejewo

6. Poprzednie nazwy miejscowości

Czyrzniewo (XIV w.), Czerzniewo, Czarniewo (XV w.),  
Czyrzniewo, Czarniewo (XVI w.), Czarniewo,  
Czarniejewo (XVII w.), Schwarzenau (XIX i pocz. XX w.)

7. Przynależność administracyjna przed 1 I 1999

województwo poznańskie

gmina Czarniejewo

8. Właściciel i jego adres

Skarb Państwa  
Agencja Nieruchomości Rolnych  
OT Warszawa  
Plac Bankowy 1, 00-139 Warszawa

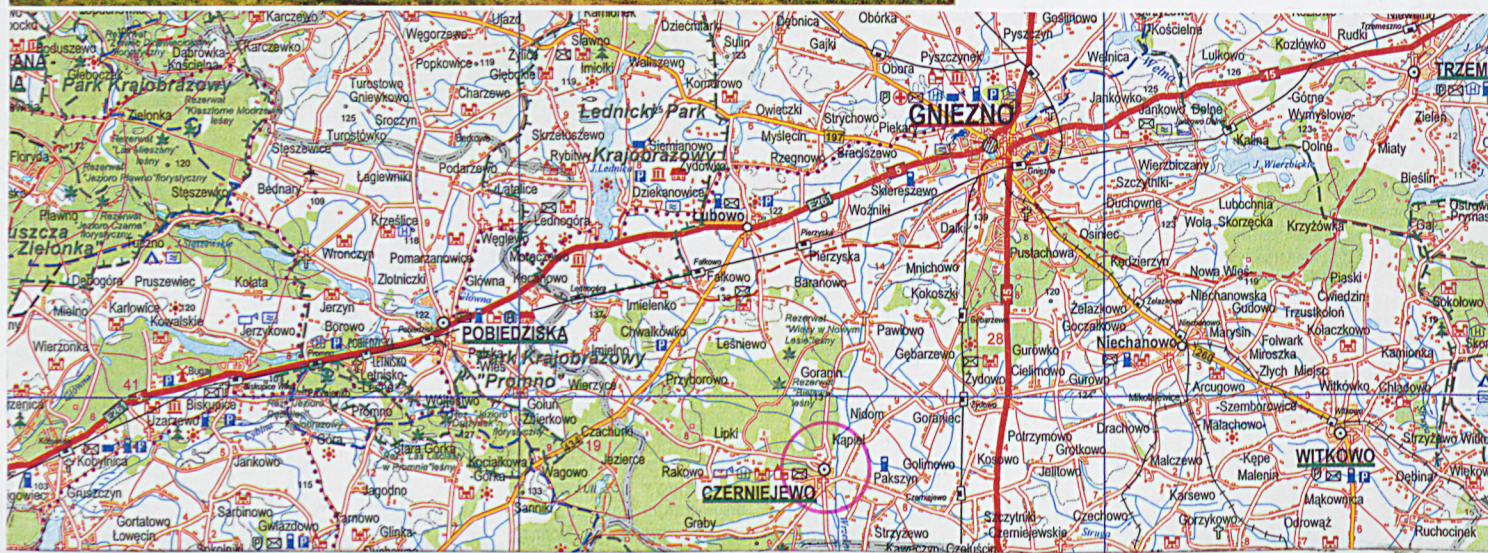
9. Użytkownik

Czarniejewskie Przedsiębiorstwo  
Rolno-Usługowe Sp. z o.o.  
ul. Gen. Lipskiego 5  
62-250 Czarniejewo

10. Rejestr zabytków

zespół pałacowy i park

848/Welp/A 3A/21.02.1964 r. 19.01.1984  
2.01.2013





W literaturze przyjmuje się, że budynek wozowni został zbudowany w latach 1779-1780. Nie jest to zgodne z datownikiem, który umieszczony jest w naczółku wystawki i na którym widoczna jest data MDCC LX IX (1769). Prawdopodobnie podczas którejś z renowacji datownik uległ uszkodzeniu (puste miejsce pomiędzy LX a IX).

Najprawdopodobniej projektantem budynku wozowni oraz usytuowanej naprzeciwko stajni był architekt Ignacy Graff.

Pierwotnie w części środkowej znajdowały się trzy duże pomieszczenia z otworami bramnymi od strony zachodniej.

W XIX w. część budynku została przeznaczona na mieszkania. Wraz z rozbudową pałacu w latach 1926-1928 budynki wozowni oraz stajni zostały odnowione i wzbogacone detalami architektonicznymi. Z tego okresu pochodzą m.in. festony oraz panoplia na elewacjach frontowych.

W latach 30. XX w. budynek pełnił funkcję garażu.

W czasie wojny pomieszczenia wozowni pełniły funkcję gospodarczo-magazynową.

Po 1945 r. obiekt przebudowano na biura oraz świetlicę najpierw Powiatowego Związku Gospodarstw Rolnych a od 1950 r. Państwowego Gospodarstwa Rolnego.

Na początku lat 70. XX w. w budynku przeprowadzono gruntowny remont.

Od 1975 r. budynek dawnej wozowni pełni funkcję gastronomiczną i hotelarską.

## SYTUACJA

Budynek dawnej wozowni usytuowany jest po wschodniej stronie tzw. przeddziedzińca, poprzedzającego od południa dziedziniec honorowy.

Od strony południowej budynek połączony jest z murem ogrodzenia, który ujmując z trzech stron teren przeddziedzińca i łączy się z główną bramą wjazdową usytuowaną pośrodku. Przy ogrodzeniu znajduje budynek kotłowni.

Elewacja frontowa zwrócona jest w stronę przeddziedzińca, z pozostałych trzech stron budynku znajduje się park. Elewacja zachodnia znajduje się na wysokości ogrodzenia dziedzińca honorowego. Po drugiej stronie przeddziedzińca, na wysokości dawnej wozowni usytuowany jest budynek stajni. Plac pomiędzy drogą przechodzącą przez przeddziedziniec a fasadą zachodnią jest brukowany.

## MATERIAŁ, KONSTRUKCJA, TECHNIKA

### Ściany

Ściany zewnętrzne i wewnętrzne wykonane są z cegły pełnej. Wewnątrz jak i na zewnątrz ściany są tynkowane. Ściany korytarza na piętrze obłożone są współczesną płytą gipsowo-kartonową.

### Sklepienia i stropy

- płaskie
- stropy pomieszczenia restauracji oraz baru wyłożone są dekoracją drewnianą o motywie profilowanych dekoracyjnych listew krzyżujących się ze sobą i tworzących kwadratowe pola wykładane płytami. Miejsca łączenia listew zaznaczone są dekoracyjnymi guzami. W sali restauracyjnej, w miejscu łączenia listew umieszczona jest dekoracja o formie małych ostro zakończonych sterczyn. Płyty zaś posiadają dekorację w postaci owalnych płytkich płycin.

### Wieżba

Dwukondygnacyjna. Pomiędzy krokwiami umieszczona jest jętka podparta dwoma rzędami słupów. Część górna podparta pojedynczym słupem, który umieszczony jest pomiędzy belką kalenicy a jętką. Dolna część wieżby jest zabudowana a belki umieszczone są pomiędzy ścianami pomieszczeń.

### Dach

Czterospadowy z kalenicą pokryty dachówką karpiówką – krycie podwójne w tzw. „koronkę”. Od strony zachodniej umieszczona jest wystawka o wysokości dostosowanej do kalenicy dachu. Wystawka nakryta jest dachem dwuspadowym, który łączy się z połacią dachu głównego. Połacie dachu od strony zachodniej i wschodniej przerwane są mniejszymi wystawkami. Przednie ścianki wystawek wyłożone są drewnem malowanym w ciemnym kolorze i w ścianie tej umieszczone są niewielkie, kwadratowe otwory okienne. Połacie dachu ponad wystawkami posiadają formę prostych odcinków, z boku zaś mają formę odcinka łuku.

### Podłogi i posadzki

- posadzka układana z nieregularnych kawałków marmurowych płyt – piętro, bar
- wykładzina dywanowa – parter – restauracja, piętro, korytarz oraz pokoje hotelowe
- płytki podłogowe – parter, korytarz
- posadzka lastriko – pomieszczenia kuchenne
- płytki ceramiczne – parter i piętro, łazienki

### Schody

- jednobiegowe o stopniach wykładanych wykładziną dywanową, których krawędzie zabezpieczone są listwami – między parterem a dolną kondygnacją poddasza
- współczesne drewniane schody strychowe – prowadzące na drugi poziom poddasza



14. Kubatura  ok. 2100 m <sup>3</sup>	15. Powierzchnia użytkowa  ok. 260 m <sup>2</sup>	16. Przeznaczenie pierwotne  wozownia i garaż	17. Użytkowanie obecne  parter – restauracja piętro – pokoje hotelowe
18. Prace budowlane i konserwatorskie, ich przebieg i dokumentacja  1962-1964 – remont i adaptacja budynku do nowej funkcji 1972 – remont kapitalny budynku 1994 – naprawa pokrycia dachowego 2000 – prace przy zewnętrznym wystroju budynku 2001 – modernizacja budynku, przebudowa poddasza		19. Stan zachowania (fundamenty, ściany zewnętrzne, ściany wewnętrzne, sklepienia, stropy, konstrukcje dachowe, pokrycie dachu, wyposażenie i instalacje)  Stan zachowania obiektu dobry.	
		20. Najpilniejsze postulaty konserwatorskie	



21. Akta archiwalne (rodzaj akt, numer i miejsce przechowywania)

24. Uwagi różne

Informacje ustne: [REDACTED] – pracownik, ul. Św. Wawrzyńca 27/5, 62-200 Gniezno

22. Bibliografia

Katalog Zabytków Sztuki w Polsce. T. V, woj. poznańskie, powiat gnieźnieński Wozownia. Dokumentacja Techniczna. Terenowy Zespół Usług projektowych przy Wydziale budownictwa Urbanistyki i Architektury. Prez. Pow. Rady Narod. W Gnieźnie, 1972

Ostrowska-Kębowska Z., Pałace klasycystyczne w Wielkopolsce, Poznań 1970

Karta Ewidencyjna Zabytków Architektury i Budownictwa. Dawna wozownia. Czerniejewo, oprac. Maria Strzałko, 1979

Czerniejewo. Rozpoznanie historyczno-urbanistyczne i wskazania konserwatorskie do planu zagospodarowania przestrzennego. Oprac. Kodurowa Aleksandra, PP PKZ, Poznań 1963

Karta Ewidencyjna Zabytków Architektury i Budownictwa. Folwark Czerniejewo – karta założenia. Oprac. Grzegorz Jankowski, 1990

25. Opracował

tekst **Przemysław Ogrodowczyk**, grudzień 2004

plany, rysunki **Przemysław Ogrodowczyk**, grudzień 2004

zdjęcia fotograficzne **Przemysław Ogrodowczyk**, grudzień 2004

miejsce przechowywania negatywów:

WUOZ Poznań

*Karta po wypełnieniu podlega ochronie na podstawie przepisów prawa autorskiego.*

26. Adnotacje o inspekcjach, informacje o zmianach (daty, imiona i nazwiska wypełniających)

23. Źródła ikonograficzne i fotografie (rodzaj, miejsce przechowywania)

Mapa Topograficzna 1:25 000, Schwarzenau 1891, Biblioteka Uniwersytecka, Poznań

Mapa Topograficzna 1:25 000, Schwarzenau 1911, Muzeum Archeologiczne, Poznań

I – fot. Graübner 1939-1944, reprodukcja PP Pracownie Konserwacji Zabytków

II – fot. G. Maćkowiak 1972, PP Pracownie Konserwacji Zabytków

27. Załączniki

Wkładki: 4



1. Miejscowość CZERNIEJEWO województwo wielkopolskie powiat Gniezno gmina Czarniejewo	2. Obiekt (nazwa jak w karcie)  <b>WOZOWNIA (4)</b>	3. Zawartość wkładki (nazwa obiektu lub materiału uzupełniającego)  <b>OPIS + PLAN SYTUACYJNY</b>
--	---	---

**Otwory****okienne**

- prostokątne zamknięte od góry prostymi nadprożami

**drzwiowe**

- prostokątne, zamknięte od góry łukiem koszowym – parter, elewacja zachodnia – otwory dawnych bram
- prostokątne, zamknięte od góry prostymi nadprożami

**Okna**

- drewniane, skrzynkowe, szesnastokwaterowe (osiem kwater w każdym skrzydle okiennym) – wszystkie okna parteru oraz głównej wystawki od strony zachodniej
- drewniane, krosnowe, jednoskrzydłowe, jednokwaterowe z otwieranym skrzydłem w osi dolnej – dolny poziom poddasza
- plastikowe, jednoskrzydłowe, dziewięciokwaterowe z zespolonymi szybami z nadświetłem podzielonym na sześć kwater – parter, pomieszczenie kuchenne

**drzwi**

- drewniane, czteroskrzydłowe łamano-rozwieralne o konstrukcji ramowo-płycinowej z nadświetłem. W dolnej części skrzydeł drzwiowych umieszczone są prostokątne płyciny, w górnej części podzielonej na prostokątne kwatery znajdują się szyby. W każdym skrzydle drzwiowym znajduje się dziewięć kwater. Nadświetła o sposobie opracowania identycznym jak skrzydła drzwiowe. Dwa skrzydła środkowe są czterokwaterowe, a skrzydła boczne, zbliżone do trójkąta, posiadają dwie prostokątne kwatery – parter, elewacja zachodnia – drzwi wypełniające otwory bramne zamknięte od góry łukiem koszowym
- drewniane, dwuskrzydłowe o konstrukcji ramowo-płycinowej malowane na kolor drewna. Drzwi posiadają dekorację w postaci czterech prostokątnych płycin. Ponad drzwiami umieszczone jest nadświetle podzielone szczeblinami na trzy kwatery. W lewym skrzydle współczesny metalowy wziernik – parter, elewacja północna
- drewniane, jednoskrzydłowe pełne – parter, pomieszczenia kuchenne
- drewniane, jednoskrzydłowe o konstrukcji ramowo-płycinowej z dekoracją w postaci prostokątnych płycin – dolny poziom poddasza – drzwi prowadzące do pokoi oraz przylegających do nich łazienek
- plastikowe, szklone szybą z nadświetłem podzielonym na cztery kwatery

**RZUT**

Budynek dawnej wozowni zbudowany jest na planie prostokąta. Pierwotnie podzielony był na trzy duże pomieszczenia. Obecnie od strony południowej budynku znajduje się jedno duże pomieszczenie. Środkowa i północna część budynku podzielona

jest wtórnie na mniejsze pomieszczenia. Od strony północnej, pomiędzy pomieszczeniami znajduje się korytarz. Podział pomieszczeń od strony północno-wschodniej jest wtórny.

**BRYŁA**

Budynek jest parterowy z użytkowym poddaszem, nakryty dachem czterospadowym z kalenicą. Poddasze jest dwupoziomowe a pośrodku fasady zachodniej, w kondygnacji poddasza znajduje się wystawka. Budynek jest wolnostojący i nie posiada piwnic. Od strony południowo-zachodniej do budynku przylega mur ogrodzenia przeddziedzińca.

**ELEWACJE**

W dolnej części budynku obiega cokół. Narożniki dawnej wozowni zaakcentowane są dekoracją w postaci boniowania, które w elewacjach bocznych przybiera formę podłużnych pasów. W elewacji zachodniej i wschodniej pomiędzy otworami okiennymi prostokąty płytkiego boniowania ułożone są pionowo w formie lizen. W elewacji północnej pas boniowania prostokątów umieszczony jest także pomiędzy otworem okiennymi i drzwiowymi.

W prostokątnych płycinach umieszczonych nad oknami znajduje się dekoracja w formie festonów podwieszonych w dwóch punktach. Festony posiadają zróżnicowaną dekorację w elewacji zachodniej – splecionych liści dębowych przewiązanych krzyżującymi się wstęgami, zaś w elewacji wschodniej – splecionych liści dębowych z motywem drobnych owoców oraz szyszek (⇒ fot. 5). W elewacji północnej i południowej festony posiadają dekorację w formie draperii (⇒ fot. 6).

**zachodnia (⇒ fot. 1)**

Elewacja siedmioosiowa, symetryczna. Oś środkowa podkreślona jest płytkim **ryzalitem pozornym** i jednokondygnacyjną wystawką zwieńczoną trójkątnym naczółkiem. W kondygnacji parteru trzy środkowe osie podkreślają otwory bramne zamknięte od góry łukami koszowymi.

Płaszczyzny ścian pomiędzy otworami bramnymi posiadają w postaci płytkiego, poziomego i ukośnego, ponad łukami koszowymi, boniowania. Poniżej gzymsu w ryzalicie umieszczony jest feston o motywie roślinnym podwieszony w sześciu punktach. Środkowe podwieszenia są zaakcentowane dekoracyjnymi wstęgami a pozostałe punkty owalnymi, przez które przechodzi feston. Zwisające końcówki festonu umieszczone są pośrodku oraz na końcach.

Ponad pozostałymi otworami bramnymi umieszczona jest dekoracja w postaci wysuniętego przed lico ściany kłińca. Kłinec posiada dekorację w postaci żłobień, która umieszczona jest w dolnej części. Górna część kłińca jest wysunięta o kostkowej formie. Z jego boków wychodzi dekoracja festonu o motywie splecionych liści laurowych, która podwieszona jest w jego części dolnej, z pojedynczym, luźnym zakończeniem pośrodku.







1. Miejscowość <b>CZERNIEJEWO</b> województwo wielkopolskie powiat Gniezno gmina Czarniejewo	2. Obiekt (nazwa jak w karcie)  <b>WOZOWNIA (4)</b>	3. Zawartość wkładki (nazwa obiektu lub materiału uzupełniającego)  <b>OPIS + RZUT + ZDJĘCIA</b>
---	---	--

Na osi **wystawki** umieszczony jest otwór okienny z obramieniem w postaci cienkiej listwy, przerwanej u góry motywem kłińca. Z obu stron otworu okiennego umieszczona jest dekoracja w formie **panopolii**. Od strony południowej dekoracja zawiera motyw kołczanu ze strzałami, kaduceusz, który oplatają dwa węże, zaś w tle umieszczony jest łuk oraz motywy roślinne.

Dekorację po północnej stronie otworu okiennego tworzą nałożone na siebie dekoracje o formie wiązki różek liktorskich z wystającym ostrzem topora, miesza oraz drzewca sztandaru (⇒ fot. 2). Dekorację uzupełniają motywy roślinne oraz wstęgi. Wystawkę wieńczy trójkątny naczółek z dekoracją o formie dębowych i laurowych gałęzi przeplecionych wstęgami. Górną część zwieńczenia tworzy ćwierćkole tarczy **zegara słonecznego** z metalowym gnomonem. W dolnej części tarczy widnieje data napisana rzymskimi cyframi „MDCC \* LX IX” (1769) (⇒ fot. 3).

Pozostałe osie elewacji zaakcentowane są prostokątnymi otworami okiennymi ponad którymi w prostokątnych płycinach umieszczone są festony (⇒ fot. 4).

#### **wschodnia** (⇒ fot. 7)

Elewacja pięciosiowa, symetryczna. Oś środkowa zaakcentowana prostokątnym otworem drzwiowym. Po bokach otworu drzwiowego umieszczona jest dekoracja w postaci płytkiego, prostokątnego boniowania. Ponad otworem drzwiowym znajduje się dekoracja w postaci płytkiego, ukośnego boniowania z motywem stylizowanego kłińca pośrodku.

Obecnie w części otworu drzwiowego umieszczone jest okno a połowę zajmują jednoskrzydłowe drzwi. Drzwi i okno jest zabezpieczone od zewnątrz prostą metalową kratą.

Pozostałe osie elewacji zaakcentowane są prostokątnymi otworami okiennymi. Po między lizenami z dekoracją o formie delikatnych prostokątów umieszczone są delikatne, wypukłe, prostokątne płyciny. Ponad otworami okiennymi i otworem drzwiowym znajdują się prostokątne płyciny z dekoracją w postaci festonów.

#### **południowa** (⇒ fot. 8)

Elewacja trzyosiowa, symetryczna. Oś środkowa zaakcentowana jest wnęką z prostym obramieniem zwieńczonym od góry motywem kłińca. W części środkowej elewacji znajduje się dekoracja w postaci pasów poziomego boniowania. Pozostałe dwie osie elewacji zaakcentowane są dwoma prostokątnymi otworami okiennymi, ponad którymi w prostokątnych płycinach znajdują się dekoracje w postaci festonów.

#### **północna** (⇒ fot. 9)

Elewacja trzyosiowa, niesymetryczna. We wschodniej części elewacji umieszczony jest prostokątny otwór drzwiowy. Ponad nim w prostokątnej płycinie znajduje się

dekoracja w postaci festonu z motywem draperii. W pozostałych dwóch osiach elewacji umieszczone są prostokątne otwory okienne.

#### **WNĘTRZE**

Wnętrze przebudowane i zmodernizowane bez zachowanego detalu architektonicznego.

#### **Parter**

Od strony południowej znajduje się duże pomieszczenie **sali restauracyjnej** (⇒ fot. 10), które przechodzi przez całą szerokość budynku i podparte jest pośrednio filarem o kwadratowym przekroju. W górnej części filaru umieszczona jest metalowa obręcz na której osadzonych jest kilka dawnych lamp z powozów. Dolne partie ścian wyłożone są boazerią w ciemnym kolorze z dekoracją w postaci prostokątnych płycin. Pozostałe partie ścian malowane są w kolorze białym. Pośrodku wschodniej ściany, powyżej pasa boazerii umieszczona jest dekoracja w postaci części korpusu oryginalnej karety w czarnym kolorze (⇒ fot. 11). Podwieszone przy ścianie oryginalne koła dopełniają dekoracji.

Północno-zachodnią część budynku zajmuje **pomieszczenie baru** (⇒ fot. 12).

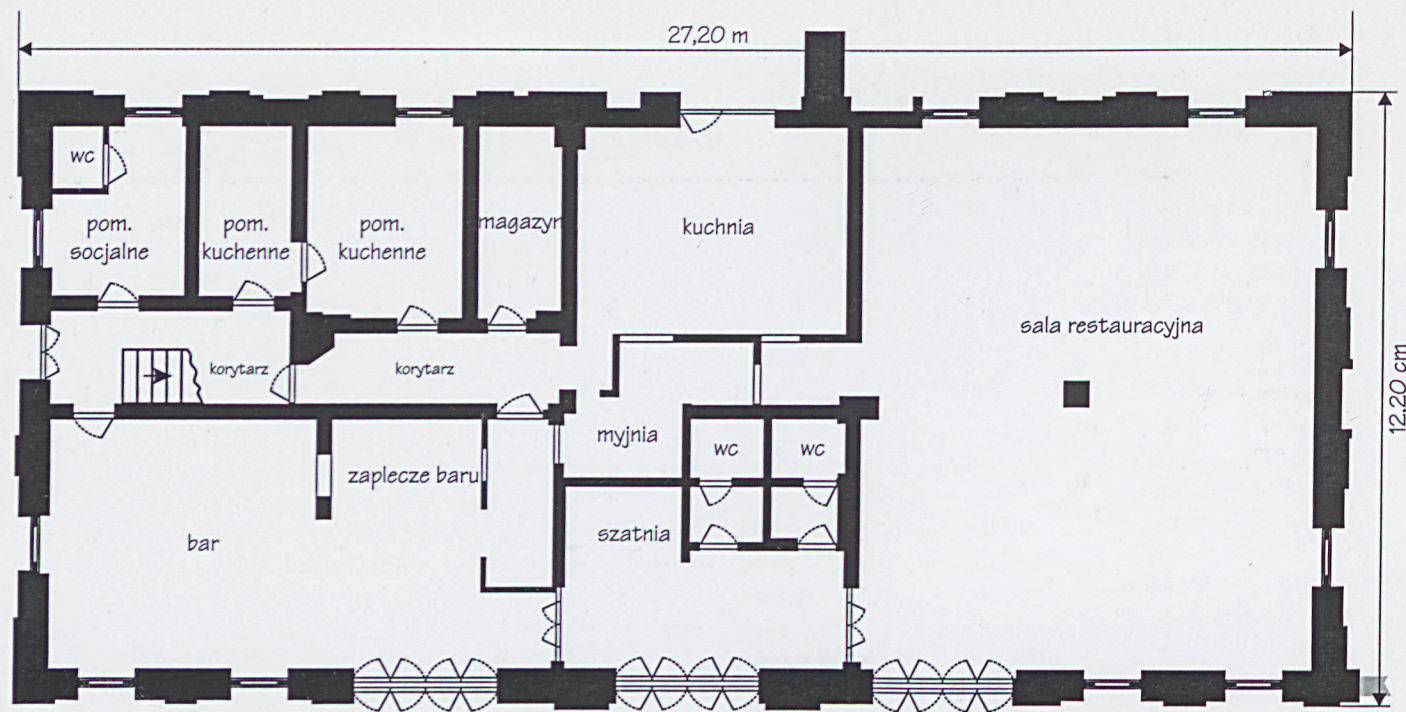
W południowo-wschodniej części pomieszczenia znajduje się, obudowana boazerią z ciemnego drewna, lada bufetu. Przylega ona do ścianki działowej z otworem o owalnym kształcie, w którym umieszczone jest koło wozu. Pomieszczenie oświetlone jest przez dwa okna oraz drzwi z szybami wstawione w dawny otwór bramny.

Pomieszczenie restauracji i baru oddziela **korytarz** z szatnią. Jest on dostępny przez środkowe drzwi, na osi budynku, które wstawione są w dawny otwór bramny. Ściany korytarza a także szatnia wyłożone są współczesną boazerią w ciemnym kolorze.

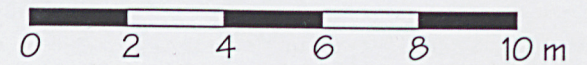
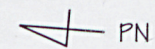
Na osi budynku, od strony wschodniej, znajduje się duże **pomieszczenie kuchni**. Od korytarza i toalet jest oddzielone wąskim pomieszczeniem kuchennym oraz aneksem łączącym się z salą restauracji. Pomieszczenia w części środkowej rozdzielone są wtórnymi ściankami.

W północno-wschodniej części budynku znajdują się cztery pomieszczenia. Dwa z nich to **pomieszczenia kuchenne** a pozostałe to **pomieszczenie socjalne i magazynowe**.





$h \approx 8,50 \text{ m}$



3



2



1. Miejscowość <b>CZERNIEJEWO</b> województwo wielkopolskie powiat Gniezno gmina Czarniejewo	2. Obiekt (nazwa jak w karcie)  <b>WOZOWNIA (4)</b>	3. Zawartość wkładki (nazwa obiektu lub materiału uzupełniającego)  <b>OPIS + SPIS ZDJĘĆ + ZDJĘCIA</b>
---	---	--

Ciąg pomieszczeń kuchennych od strony baru rozdziela **korytarz**. Jego część od strony północnej zawiera jednobiegowe schody prowadzące na poddasze. Dalsza część korytarza, oddzielona jest od pozostałej drzwiami, jest węższa i stanowi jego przedłużenie w części kuchennej.

#### Poddasze

Dolna kondygnacja poddasza ma układ trzytraktowy z korytarzem pośrodku. Po obu stronach korytarza znajdują się pokoje hotelowe. Pokoje wraz z przylegającymi do nich łazienkami posiadają współczesny wystrój (⇒ fot. 13).

#### WYPOSAŻENIE

Oryginalne wyposażenie nie zachowało się.

W budynku dawnej wozowni zawieszonych zostało kilka lamp w stylu secesji. Są one wpisane do rejestru zabytków ruchomych. W pomieszczeniu restauracji obecnie znajduje się bufet o cechach neorenesansu północnego, także będący w rejestrze zabytków ruchomych.

#### INSTALACJE

Elektryczna, wodociągowa, odgromowa, CO

#### SPIS ZDJĘĆ ARCHIWALNYCH

- I. widok w latach 1939-45
- II. budynek w 1972 roku

#### SPIS ZDJĘĆ

1. elewacja zachodnia (frontowa)
2. elewacja zachodnia – wystawka – panoplia
3. elewacja zachodnia – naczółek wieńczący wystawkę
4. elewacja zachodnia – fragment
5. prostokątna płycina z festonem o dekoracji roślinnej
6. prostokątna płycina z festonem o dekoracji w postaci draperii
7. elewacja wschodnia
8. elewacja południowa
9. elewacja północna

wnętrze

10. ogólny widok sali restauracyjnej

11. sala restauracyjna – fragment

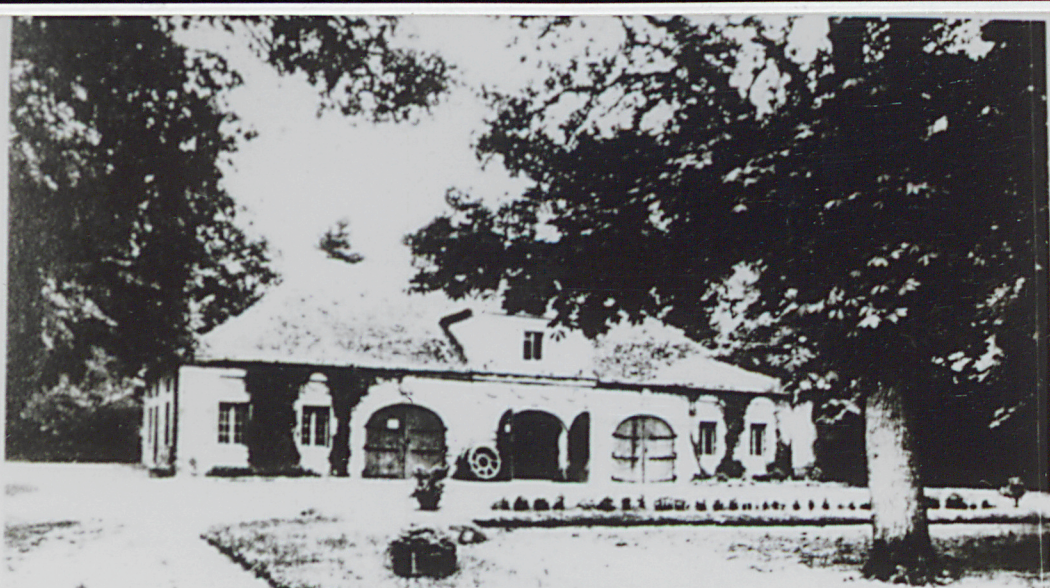
12. bar

13. dolna kondygnacja poddasza – jeden z pokoi hotelowych



4





ARCH.  
I



ARCH.  
II



5



1. Miejscowość **CZERNIEJEWO**

województwo wielkopolskie  
powiat Gniezno  
gmina Czarniejewo

2. Obiekt (nazwa jak w karcie)

**WOZOWNIA (4)**

3. Zawartość wkładki (nazwa obiektu lub materiału uzupełniającego)

**ZDJĘCIA**



6

8

7

9





10



12



11



13