

1. Obiekt

PALAC  
DWÓR

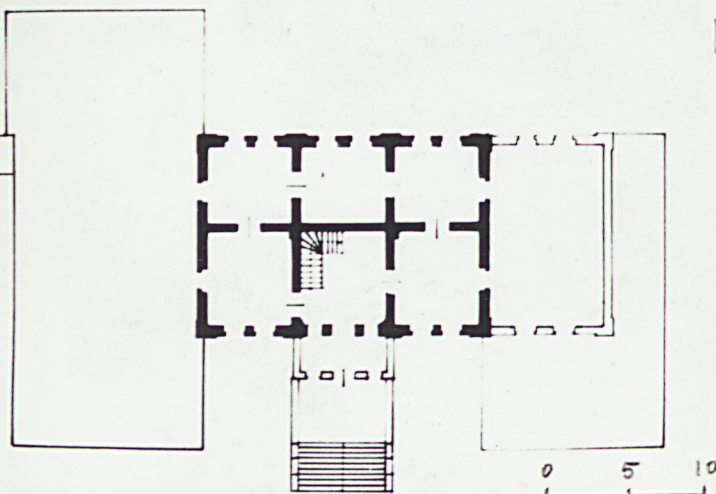
2. Czas powstania

1 ćw. XIX w.,  
rozb. k. XIX i pocz.  
XX w.

3. Miejscowość

BOLECHOWO

11. Zdjęcia, plan sytuacyjny, rzuty



4. Adres

ul. Szkolna 24

nr hipoteczny

5. Przynależność administracyjna

województwo poznańskiegmina Czerwonakpow. poznański

6. Poprzednie nazwy miejscowości

7. Przynależność administracyjna  
przed 1.VI.1975województwo poznańskiepowiat poznański

8. Właściciel i jego adres

Rolnicza Spółdzielnia Produkcyj-  
na, Bolechowo, ul. Szkolna 24

9. Użytkownik i jego adres

J.W., Cech Rzemiosł Spożywczych,  
Poznań

10. Rejestr zabytków

Nr

22 13/A

data

12.09.1991autor zdjęć Łukasz Makulec  
data wykonania 3.02.1985  
miejsce przechowywania negatywów

WKZ Poznań



Bolechowo wraz z okolicznymi wsiami nadane zostało przez Przemysława w pocz. XIII w. klasztorowi Cystersek, założonemu podówczas w pobliskich Owińskach. Po skasowaniu klasztoru, dobra te zabrali rząd pruski i darował przywilejem donacyjnym z dnia 24 stycznia 1797 r. galanternikowi z Berlina v. Treskow, nobilitowanemu kilka lat wcześniej. W pocz. XIX w. v. Treskow wybudował dwutraktowy, dwukondygnacyjny dwór, który stanowi korpus główny obecnie istniejącej budowli. W 1873 r. Bolechowo odkupił od v. Treskowów dr Zygmunt Szukdrzyński z Lubasza. W k. XIX w. pierwsza przebudowa - dobudowanie od strony zach. parterowego pawilonu, krytego osobnym dwuspadowym dachem, mieszczącego salę balową. Na pocz. XX w. dobra w Bolechowie przejął syn Zygmunta Tdeusz Szukdrzyński. Wtedy też nastąpiła gruntowna rozbudowa pałacu. Zmianie uległa elewacja ogrodowa gł. /pierwotnie trzysosiowa, z gzymsem międzykondygnacyjnym; w drugiej kondygnacji okna zwieńczone odcinkami gzymsu. W części środkowej elewacji pseudoryzalit, w którego przyziemiu zadaszony murowany ganek, nad którym balkon ze zdobionym w części centralnej parapetem; do ganku ozdobne schody z ogrodu; w drugiej kondygnacji część środkowa wydzielona boniowanymi lizenami, nad nią, nie występujący przed lico muru fronton z okrągłym otworem okiennym na osi/. W pierwszym etapie dobudowano skrzydło zachodnie, prostopadłe do istniejącej bryły, a następnie analogicznie usytuowane skrzydło wsch., w które włączono salę balową. Elewacja ogólna uzyskała jednorodną klasycystyczną dekorację. Obiekt do r. 1945 pozostawał własnością Zygmunta Szukdrzyńskiego.

Po wojnie, do roku 1950 w budynku pałacu mieściła się szkoła podstawowa, potem budynek przejęła Rolnicza Sp. Produkcyjna w Bolechowie.

Położony w parku krajobrazowym, na wsch. od szosy Owińska - Murowana Goślina. Na planie litery H, z jednym ramieniem krótszym. Murowany, otynkowany, na wysokiej ceglanej, tynkowanej podmurówce. Dwukondygnacyjny, podpiwniczony. Fasada główna, pn., 9-osiowa, elewacja ogrodowa, pd., 11-osiowa, korpus główny dwutraktowy, kryty dwuspadowym dachem, ryzality dachami płaskimi krytymi papą. W korpusie głównym i ryzalicie wsch. okna duże, prostokątne z sześciodzielnymi skrzydłami. W ryzalicie zach. od pd. i zach. wysokie potrójne okna typu porte fenetre.

Fasada główna symetryczna o wystroju klasycystycznym. Ryzality boczne z lizenami w narożach, w każdym ryzalicie po dwa okna między półkolumnami o kapitelach jońskich, pod oknami balustrada z balaskami. Korpus główny z murowanym gankiem na osi, nad którym balkon z analogiczną jak pod oknami balustradą, ~~z attyką~~. Na czterech jońskich kolumnach wychodzących z balustrady balkon tympanon. Dach ukryty za attykową balustradą. Elewacja wsch. jednokondygnacyjna z gzymsem oddzielającym część strychową; do niej dobudowany niższy ganek, w którym okna zamknięte półkoliście. Elewacja pd. niespójna. Jej część środkowa wyższa, dwukondygnacyjna z lizenami w narożach i dwoma symetrycznie dzilącymi fasadę. Tympanon i attyka analogiczne jak w fasadzie. Elewacja zach. symetryczna, dwukondygnacyjna, z gzymsem między kondygnacjami. Dwoje drzwi przed którymi półokrągłe schody, nad drzwiami owalne okna. Część środkowa elewacji lekko wysunięta, z trzema oknami, pod którymi fragmenty balustrady balaskowej. Wnętrza przerobione. W sali balowej zachowana dekoracja sztukowa na ścianach /fryz girlandowy/ i na suficie.



14. Kubatura 2500 m <sup>3</sup>	15. Powierzchnia użytkowa 750 m <sup>2</sup>	16. Przeznaczenie pierwotne mieszkalne	17. Użytkowanie obecne mieszkalne, biurowe, usługowe
18. Prace budowlane i konserwatorskie, ich przebieg i dokumentacja 1976 - kapitalny remont budynku: elewacje, dachy, rynny. 1978 - przebudowa wnętrza, adaptacja po szkole podstawowej.		19. Stan zachowania (fundamenty, ściany zewnętrzne, ściany wewnętrzne, sklepienia, stropy, konstrukcje dachowe, pokrycie dachu, wyposażenie i instalacje) Pęknięcia tynków i ścian zewnętrznych, zawilgocenia.	
20. Najpilniejsze postulaty konserwatorskie  Zabezpieczenie tynków zewnętrznych.			



21. Akta archiwalne (rodzaj akt, numer i miejsce przechowywania)

Wojewódzkie Archiwum Państwowe w Poznaniu

22. Bibliografia

- 1/ Słownik Geograficzny Królestwa Polskiego. W-wa 1880-1902
- 2/ Callier, Powiat obornicki pod względem dziejowym. P-ń 1887
- 3/ Durczykiewicz, Dwory Polskie w Wielkim Księstwie Poznańskim. Poznań 1912

23. Źródła ikonograficzne i fotografie (rodzaj, miejsce przechowywania, sygnatury)

Durczykiewicz, Dwory polskie w Wielkim Księstwie Poznańskim. Poznań 1912

1752  
1-36  
1746  
25-36  
1741  
1-11

24. Uwagi różne

W posiadaniu WKZ w Poznaniu znajduje się karta obiektu, starego typu z dnia 10.11.1973 r.

25. Wypełnił

mgr Barbara Masacz  
10.02.1985

26. Sprawdził



1. Miejscowość

Bolechowo

2. Obiekt (nazwa jak w karcie)

Dwór

3. Zawartość wkładki (nazwa obiektu lub materiału uzupełniającego)

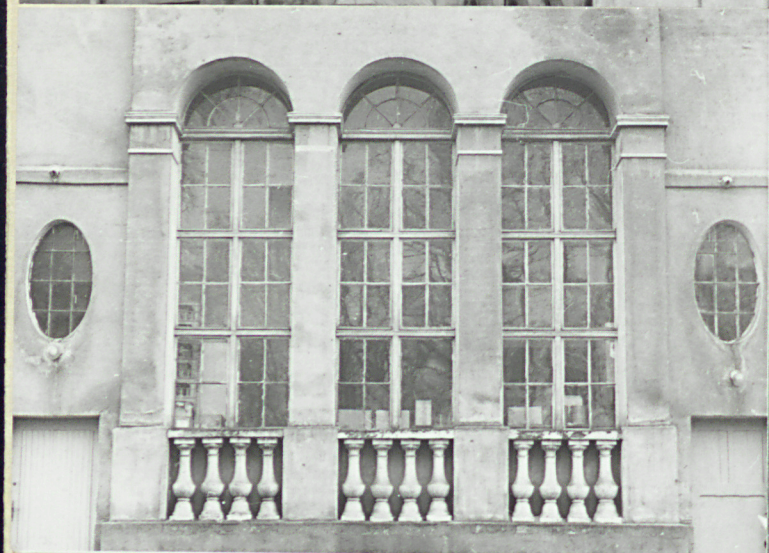
nr 11, c.d.



Wkładkę założył: Łukasz Makulec, 11.02.1985  
(imię, nazwisko, data)

Miejsce przechowywania negatywów: .....







1. Miejscowość

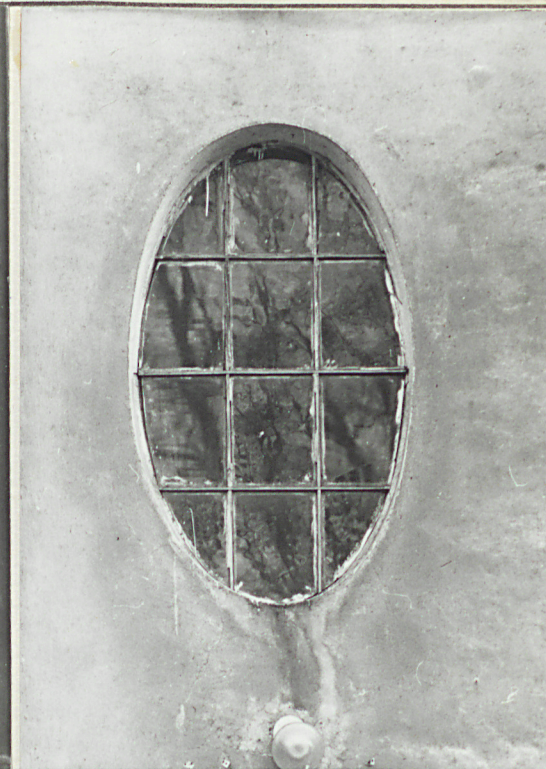
Bolechowo

2. Obiekt (nazwa jak w karcie)

Dwór

3. Zawartość wkładki (nazwa obiektu lub materiału uzupełniającego)

nr 11, c.d.



Wkładkę założył: Łukasz Makulec, 11.02.85  
(Imię, nazwisko, data)

Miejsce przechowywania negatywów: WKZ - Poznań







1. Miejscowość

Bolechowo

2. Obiekt (nazwa jak w karcie)

Dwór

3. Zawartość wkładki (nazwa obiektu lub materiału uzupełniającego)

nr 11, ca.d.



Wkładkę założył: Łukasz Makulec, 11.02.85  
(Imię, nazwisko, data)

Miejsce przechowywania negatywów: WKZ - Poznań

Wzór ODZ 1978 r.



