

A	B	C	D	E	F	G	H	I	J	K	L	Ł	M	N	O	P	R	S	T	U	V	W	X	Y	Z	Nr	1539 WIELKOPOLSKIE
---	---	---	---	---	---	---	---	---	---	---	---	---	---	---	---	---	---	---	---	---	---	---	---	---	---	----	-----------------------

1. Obiekt

D W Ó R

2. Czas powstania

1.80-te XIX w.

3. Miejscowość

C Z E Ł U Ś C I N

. Zdjęcia, plan sytuacyjny, rzuty

4. Adres Czeluścin, nr 10 dz. nr 13

nr hipoteczny

5. Przynależność administracyjna

poznańskie

województwo

gmina Czarniejewo

W. GNIEŹNIEŃSKI

6. Poprzednie nazwy miejscowości

7. Przynależność administracyjna przed 1. VI. 1975 roku

województwo poznańskie

powiat Gniezno

8. Właściciel i jego adres

Gospodarstwo Rolne Skarbu Państwa  
KPGR Żydowo

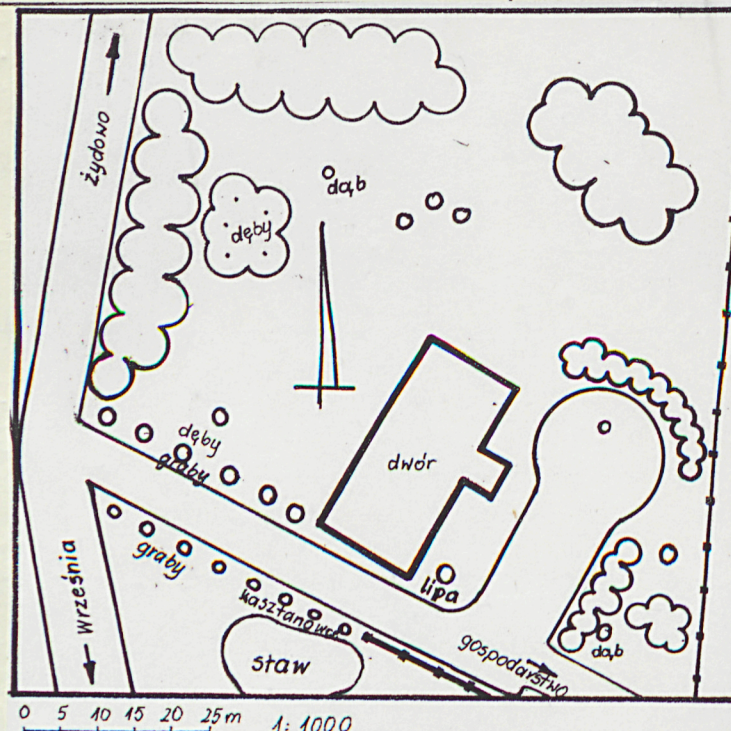
9. Użytkownik i jego adres

Ferma Trzody Chlewnej  
Czeluścin

10. Rejestr zabytków założenie parkowe

Nr 2163/A

data 29.09.1988 r.



widok od strony południowej



widok od strony północnej



## 12. Autorzy, historia obiektu, określenia stylu,

Dane dotyczące właścicieli majątku nie są jednoznaczne. Wg. ksiąg wieczystych w 1 poł. XIX w. folwark należy do dóbr rycerskich Golimowo, od 1825 r. właścicielem jest Seweryna Lipska, z domu Skórzewska i Rajmund Skórzewski. W październiku 1856 r. dziedziczy dobra Rajmund Jan Skórzewski, po nim zaś Zygmunt Wł. Skórzewski, właściciel Lubostronia i dóbr Łabiszyńskich. W latach 1870-80 budowany jest dwór i zakładany park.

Od sierpnia 1934 r. majątek przechodzi w ręce dyrektora dóbr Łabiszyńskich - Franciszka Górskiego.

Natomiast wszystkie księgi adresowe, poczynając od kon. XIX po 1926r. wymieniają jako właściciela Karla Albrechta, prawd. niemieckiego pochodzenia.

Budynek jest zarówno w planie jak i w zewnętrznym rozwiązaniu dość skomplikowany. Ciekawy jest układ wnętrza z szerokim korytarzem przebiegającym na osi dłuższej. Użycie gzymsów ~~przekrytych~~ dla podkreślenia podziałów poziomych, rozbudowanych obramowań okiennych z zaznaczonymi cokołami i pilastrami wspierającymi gzymsy koronujące oraz boniowań na narożnikach wskazuje na dążenie do rozwiązań klasycznych, renesansowych.

## 13. Opis (sytuacja, materiał i konstrukcja, rzut, bryła, elewacje, dach, wnętrze, wyposażenie, instalacje)

sytuacja - założenie parkowe z dworem oraz gospodarstwo położone po wschodniej stronie drogi Września-Żydowo, przebiegającej południkowo. Biegąca prosto padle do niej droga dojazdowa na teren gospodarstwa przechodzi wzdłuż elewacji południowej dworu. Przed wschodnią fasadą znajduje się szeroki podjazd oraz trawnik z grupami krzewów i żywopłotem, na zachód i północ rozciąga się park.

materiał, konstrukcja, technika - na podmurówce ceglanej, murowany z cegły, tynkowany. W piwnicach sklepienia odcinkowe na podciągach stalowych. Pozostałe stropy drewniane, belkowe z podbitką trzcinową. Więźba dachowa drewniana, konstrukcji płatwiowo-kleszczowej z dwiema ścianami stolcowymi. Dach kryty dachówką zakładkową. Schody wewnętrzne drewniane, dwubiegowe oraz jednobiegowe. Schody zewnętrzne kamienna, granitowe. Posadzki ceramiczne /taras/ oraz podłogi drewniane z desek, częściowo pokryte wykładzinami PCV. Okna ościeżnicowe, o szczeblinach drewnianych, zamknięte półkolistym nadświetłem - trój- i sześciopolowe; zamknięte odcinkowo - cztero i sześciopolowe z dodatkowym ślaniem; prostokątne - czteropolowe. Słupki profilowane. Drzwi wejściowe dwuskrzydłowe, drewniane, wzbogacone profilami, z przeszkłonym nadświetłem. Drzwi wewnętrzne jedno i dwuskrzydłowe, drewniane, płycinowe.

rzut - plan zbliżony do prostokąta wydłużonego południkowo, z nieznacznie ryzalitowo wysuniętą środkową częścią ściany zachodniej oraz narożnikiem południowo-wschodnim. Od wschodu w prostokątnej przybudówce umieszczona klatka schodowa, a przy niej prostokątny w planie taras. Układ pomieszczeń trzytraktowy, z wielkim korytarzem na osi dłuższej budynku i poprzeczną do niego sienią od strony wschodniej, na osi krótszej.

bryła - urozmaicona. Całość budynku podpiwniczona. Od strony zachodniej tworzy jednolity blok jednokondygnacyjny, z wysuniętym, dwukondygnacyjnym ryzalitem na osi, przekrytym odrębnym dachem o kalenicy prostopadłej do dachu głównego. Od strony wschodniej rozpada się na część północną, jednokondygnacyjną, z dachem dwuspadowym i część południową, dwukondygnacyjną, przekrytą dachem na czółkowym, posiadającą niewiele wyższy ryzalit w narożu o odrębnym dachu namiotowym. Obie części rozdziela wysunięta ku wschodowi wieża trójkondygnacyjna, z przeźroczami w górnej partii, zamknięta namiotowym dachem. Towarzyszy jej od południa taras, dwa słupy wyznaczające jego zasięg wspierają obszerny balkon na drugiej kondygnacji.

elewacje - detal architektoniczny bardzo zróżnicowany. Podziały poziome zaznaczające partię cokołową oraz podziały międzykondygnacyjne zrealizowane przy pomocy niewielkich gzymsów podokiennych obiegających trzy elewacje i przerzutowanych jedynie przez narożne boniowanie. Okna dolnej kondygnacji ujęte w półkolisty obramowania, flankowane pilastrami dźwigającymi rozbudowane belkowania. Okna górne mają jedynie profilowane nadproża. Elewacja frontowa, wschodnia: ryzalit południowy jednoosiowy, z szerszymi oknami na obu kondygnacjach. Część środkowa czteroosiowa, z wejściem w osi północnej, przesłoniętym balkonem, do którego od północy przylega wieża, mająca okno zamknięte trójkątnym tympanonem w drugiej kondygnacji. Wieża zamknięta gzymsiem, nad którym umieszczona przeprosta biforialnymi przeźroczami latarnia. Na bocznej ścianie wieży podwójne, prostokątne okienko. Część północna trójosiowa, z małymi prostokątnymi /c.d.wkładka nr 1/



14. Kubatura  
2272 m<sup>3</sup> bez poddasza

15. Powierzchnia użytkowa  
775 m<sup>2</sup> z poddaszem

16. Przeznaczenie pierwotne  
dom mieszkalny właścicieli  
majątku

17. Użytkowanie obecne  
dom mieszkalny wielorodzinny, biura  
gospodarstwa, stołówka, pokoje gościnne

18. Prace budowlane i konserwatorskie, ich przebieg i dokumentacja

Poza bieżącymi remontami nie prowadzono poważniejszych prac budowlanych. We wnętrzu częściowo zmieniono układ przez zamurowanie dawnego wejścia bocznego i przeniesienie go obok oraz wykształcenie dodatkowego korytarza. Wprowadzono dodatkowe ścianki działowe dla dostosowania do potrzeb mieszkalnych.

19. Stan zachowania (fundamenty, ściany zewnętrzne, ściany wewnętrzne, sklepienia, stropy konstrukcje dachowe, pokrycie dachu, wyposażenie i instalacje)

Mury zewnętrzne ze śladami zawilgocień powstałych w wyniku podsiąkania wody. Tynki w dolnej partii odspojone. Drewniane konstrukcje więźby dachowej i schodów oraz stropy w dobrym stanie. Pokrycie dachu szczelne. Stolarka okienna i drzwiowa w dobrym stanie. Wnętrza nieco zniszczone. Uszkodzone podłogi. Wprowadzenie ścian działowych oraz instalacji sanitarnych zniekształciło dawny plan pomieszczeń i zatarło ich funkcje.

20. Najpilniejsze postulaty konserwatorskie

Interesujący obiekt wymaga opieki. Naprawa powinna objąć osuszenie murów i naprawy tynków w ~~górną~~ dolnej partii. Można powrócić do pierwotnego rozplanowania. Budynek nadaje się do wykorzystania na cele mieszkalne, hotelowe.



21. Akta archiwalne (rodzaj akt, numer i miejsce przechowywania)

Brak danych

23. Źródła ikonograficzne i fotografie (rodzaj, miejsce przechowywania, sygnatury)

Brak

22. Bibliografia

- Chlebowski B., Sulimierski F., Walwesi W., Słownik geograficzny Królestwa Polskiego, T.I., Warszawa 1881, s. 792
- Ostrowski A., Księga adresowa gospodarstw rolnych woj. poznańskiego, Poznań 1926, s. 268-69
- Iwanowski Cz. Dokumentacja inwentaryzacyjna parku w Czeluścinie, 1985, PSOZ Poznań
- Jankowski G. Karta założenia folwarcznego, 1990r., PSOZ Poznań
- Kirsein E. Handbuch des Grundbesitzes im Deutschen Reiche, Berlin 1884, s. 294

24. Uwagi różne

Księga wieczysta w Biurze Notarialnym w Gnieźnie

25. Wypełnił

Ewa Soroka

imię i nazwisko

data

1993.08.15

26. Sprawdził

imię i nazwisko

data

27. Załączniki

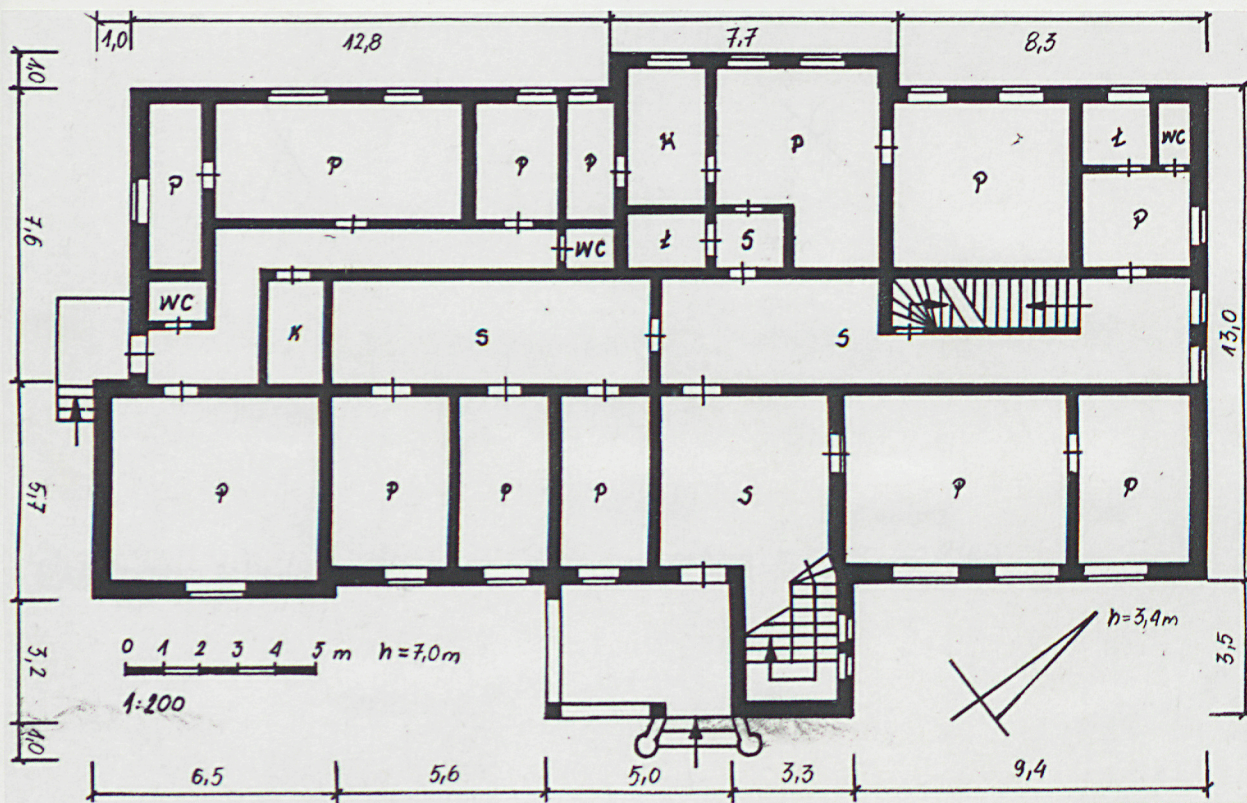
2 wkładki do karty ewidencyjnej



1. Miejscowość	2. Obiekt (nazwa jak w karcie)	3. Zawartość wkładki (nazwa obiektu lub materiału uzupełniającego)
CZELUŚCIN	DWÓR	c.d. nr 13, 11

c.d. nr 13 - oknami w partii poddasza. Elewacja zachodnia, ogrodowa, z trójosiowym na dwóch kondygnacjach ryzalitem, zamkniętym trójkątnym szczytem utworzonym przez okap dachu wsparty na rzeźbionych kroksztynach. Część północna trójosiowa, południowa czteroosiowa, z nieco wyższymi oknami w partii poddasza. Elewacja południowa jest dwukondygnacyjna, trójosiowa, z wejściem na osi środkowej i częścią wschodnią ryzalitowo wysuniętą, zamkniętą trójkątnym szczytem, w którym umieszczono dodatkowo dwa okna. Elewacja północna pozbawiona podziałów architektonicznych, zamknięta trójkątnym szczytem dachu, trójosiowa na obu kondygnacjach. Okna bez profilowań.

instalacje - elektryczna, odgromowa, wodno-kanalizacyjna, grzewcza CO.



Wkładkę założył: Ewa Soroka, 1993.08.15.  
(Imię, nazwisko, data)

Miejsce przechowywania negatywów PSOZ Poznań

elewacja zachodnia  
szczyt w elewacji zachodniej





elewacja południowa



elewacja północna



wieża i taras w elewacji frontowej



część południowa elewacji wschodniej



część północna elewacji wschodniej



1. Miejscowość

CZELUŚCIN

2. Obiekt (nazwa jak w karcie)

DWÓR

3. Zawartość wkładki (nazwa obiektu lub materiału uzupełniającego)

c.d. nr 11



okno trójpolewe w elewacji frontowej



okno sześciopolewe w elewacji frontowej w części południowej



okno sześciopolewe na 2 kondygnacji elewacji frontowej



okno 2 kondygnacji elewacji przedniej

Wkładkę założył: Ewa Soroka, 1993.08.15.  
(imię, nazwisko, data)

Miejsce przechowywania negatywów PSOZ Poznań

Wzór ODZ 1978r





okno boczne wieży na ścianie północnej



główne drzwi wejściowe w  
elewacji wschodniej