

1. Obiekt

KOSCIOL PAR. P.W. SW. JAKUBA APOSTOLA

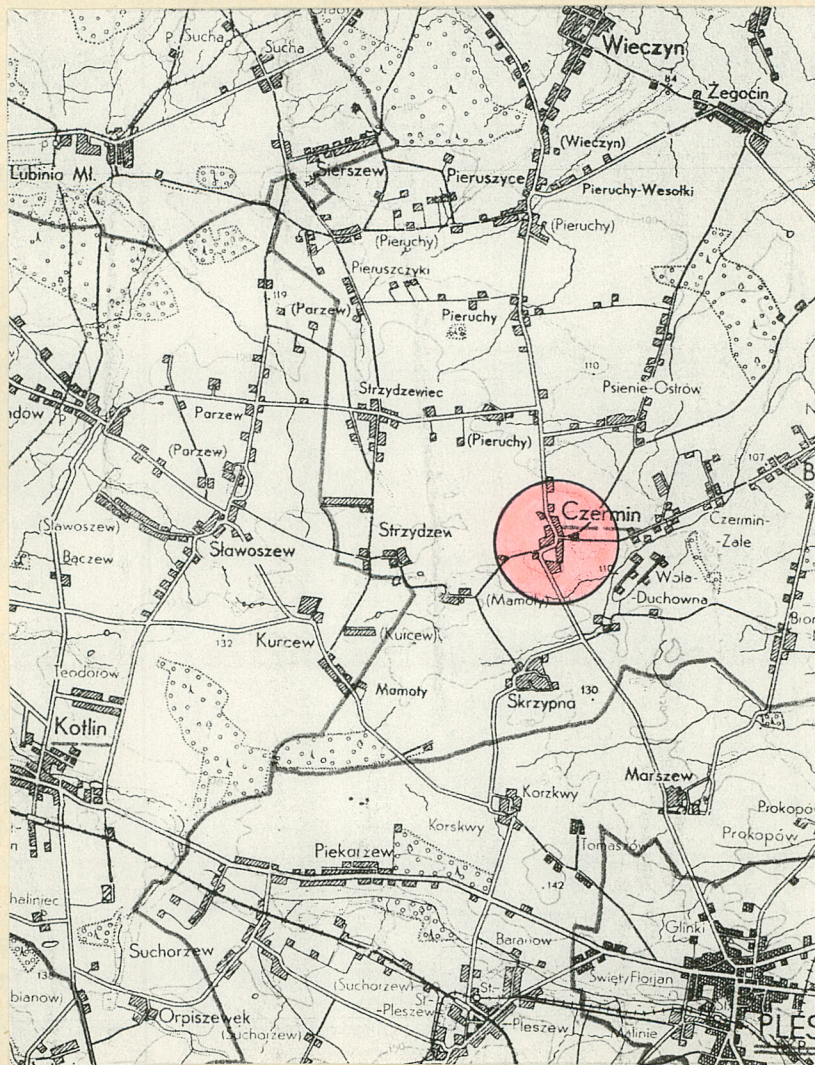
2. Czas powstania

1725,  
konsekr. 1730.

3. Miejscowość

C Z E R M I N

11. Zdjęcia, rzut, przekrój, sytuacja, orientacja



4. Adres

63-304 Czermin

nr hipoteczny .....

5. Przynależność administracyjna

województwo .....

kaliskie

gmina Czermin pow. PLESZENSKI

6. Poprzednie nazwy miejscowości

Cermino, Czermino,  
Czyrmino, Czyryn.

7. Przynależność administracyjna

przed 1 VI 1975

województwo .....

poznańskie

powiat Pleszew

8. Właściciel i jego adres

Parafia rzym.-kat.  
w Czerminie

9. Użytkownik i jego adres

J.W.

10. Rejestr zabytków

KL IV-15/66/54

19.05.1954

580/A

19.05.1954. 22.01.1991

Nr .....

data .....



12. Autorzy, historia obiektu, określenia stylu.

Wieś wzmiankowana w 1304 r. w związku z nadaniem dóbr czerminskich z przyległościami przez bpa poznańskiego swemu bratu Wawrzyńcowi. W 1394 w jako właściciel Czermina występuje w źródłach Maciej, a w 1405 r. wzmiankowany jest Jan. W XV w. Czermin wymieniany w archiwaliach jako gniazdo rodu Czerminskich herbu Wieniawa. Przed 1523 Czermin przechodzi w ręce Jana Suchorzewskiego, a w 1579 r. sukcesję przejmują Piotr i Mikołaj Suchorzewscy. W 1608 r. jako właścicielki dóbr występują w źródłach Anna i Jadwiga Suchozewska. W XVIII w. wieś przechodzi w ręce rodziny Ulatowskich.

Parafia wzmiankowana się w źródłach w 1474 r. Nowy kościół w miejsce starego, zrujnowanego wznosił dziedzic Ulatowski w 1725 r, a w 1730 r. świątynię konsekrowano. Poświęcenia dokonał - jak wzmiankują źródła - ks. Franciszek Kraszkowski. W 1733 r. J. Kurczewski ufundował słynący łaskami obraz N. Marii Panny. W 1 poł. XIX w. w otoczeniu kościoła wzniesiono drewnianą dzwonnice.

13. Opis (sytuacja, materiał i konstrukcja, rzut, bryła, elewacje, wnętrze, wyposażenie, instalacje)

1. SYTUACJA.

Czermin, to wieś położona 6,5 km na półn. od Pleszewa, przy lokalnej drodze prowadzącej z Pleszewa do Grabia. Kościół parafialny p.w. św. Jakuba Apostoła usytuowany jest w centralnej części wsi, po wsch. stronie szosy przecinającej miejscowość. Kościół orientowany i ustawiony szczytem w stronę drogi. Otoczenie kościoła płaskie, o zarysie wydłużonego, nieregularnego wieloboku, ogrodzone w pd.-zach. części drewnianymi sztachetami na ceglanej podmurówce i o takich słupkach, natomiast w pozostałej partii na podmurówce z łamanego kamienia rzędowego. Od pn. i od pd. znajduje się furtka i dwuskrzydłowa brama. W pn. i wsch. partii terenu przykościelnego XIX-wieczne nagrobki i grobowce tutejszych i okolicznych dziedziców oraz księży: Marclego Dziegieckiego (zm. 1898), Urszuli z Raczkiewiczów Olszewskiej (zm. 1870), proboszcza czerminskiego ks. Konstantego Olszewskiego (zm. 1887), proboszcza czerminskiego i dziekana pleszewskiego ks. Bolesława Dziegieckiego (zm. 1914), grobowiec rodziny Szeńców, właścicieli Korzkiew (przebudowany), senatora Władysława Grabskiego, właściciela Kurcewa (pozbawiony tablic), a także grobowiec rodziny Pfennigów. Otoczenie kościoła poprzecinane siecią alejek, porośnięte trawą, a także rzędem lip i akacji. W pobliżu kościoła, od strony pn.-wsch. znajduje się drewniana dzwonnica konstrukcji słupowej. Od strony pn., poza ogrodzeniem dawna organistówka z zabudowaniami gospodarczymi, natomiast po drugiej stronie drogi, usytuowana jest murowana plebania.

2. MATERIAŁ I KONSTRUKCJA.

Podwalina posadowiona na kamieniach łamanych, zakończonych u góry warstwą cegły ułożonej rembem, łączona zaprawą wapienną, z pozostałościami tynku. Podmurówka zakrystii i przedsionka analogiczna, tynkowana. Ściany drewniane o konstrukcji zrębowej, wzmacniane w pn.-wsch. partii obustronnie lisicami. Złącza węglów niedostępne. Ściany od zewnątrz oszalowane pionowo deskami z listwowaniem. Górne kondygnacje ścian wieży konstrukcji słupowej, szalowane analogicznie do prezbiterium i nawy. Wewnątrz ściany prezbiterium, nawy, oraz kruchty szalowane pionowo deskami o sfazowanych krawędziach, łączonymi na zakład, malowane olejno. Ściany zakrystii,



14. Kubatura	15. Powierzchnia użytkowa	16. Przeznaczenie pierwotne  sakralne	17. Użytkowanie obecne  sakralne
18. Prace budowlane i konserwatorskie, ich przebieg i dokumentacja  Brak informacji na temat dat i zakresów wcześniejszych remontów. W 1. 80-tych i 90-tych przeprowadzano sukcesywnie remonty bieżące. Wymieniono okna na witrażowe, wykonano nową podłogę oraz nową, ceglana podmurówkę ścian. Dokonano modernizacji instalacji elektrycznej. W 1993 r. wykonano nowe, dwuskrzydłowe drzwi wejściowe.		19. Stan zachowania (fundamenty, ściany zewnętrzne, ściany wewnętrzne, sklepienia, stropy, konstrukcje dachowe, pokrycie dachu, wyposażenie i instalacje)  - Stan zachowania podwalin - dobry - ścian zewnętrznych - dość dobry - ścian wewnętrznych - dobry - stropów - drewno porażone przez owady - więźba dachowa - miejscowe ogniska drewnojadów, konstrukcja wieży wraz z hełmem z wyraźnym odchyleniem od pionu - pokrycie dachu - nieszczelne - wyposażenie - stan dość dobry, znaczne ściemnienie obrazów.	
		20. Najpilniejsze postulaty konserwatorskie  Niezbędny remont kapitalny wieży oraz wymiana porażonych przez drewnojady elementów konstrukcyjnych więzby dachowej. Konieczne przełożenie pokrycia dachowego. Wskazana systematyczna impregnacja środkami owado- i grzybobójczymi drewnianej konstrukcji ścian wraz z oszalowaniem oraz więzby dachowej.	



21. Akta archiwalne (rodzaj akt, numer i miejsce przechowywania)

24. Uwagi różne

22. Bibliografia

1. E. Callier "Powiat kaliski w XVI stuleciu. Szkic geograficzno - historyczny" Poznań 1887, s. 27.
2. "Katalog Zabytków Sztuki w Polsce" T. V, z. 19 "Powiat pleszewski" Warszawa 1958, s. 6-7.
3. S. Plater "Opisanie historyczno-statystyczne Wielkiego Ks. poznańskiego" Lipsk 1846, s. 320 i 314.

23. Źródła ikonograficzne i fotografia (rodzaj, miejsce przechowywania, sygnatury)

25. Opracował

tekst ..... Ewa Andrzejewska, Dorota Rutkowska, 1993.  
imię, nazwisko, data, podpis

plany, rysunki ..... Ewa Andrzejewska, Dorota Rutkowska, 1993.  
imię, nazwisko, data, podpis

zdjęcia fotogr. .... Ewa Andrzejewska, 1993.  
imię, nazwisko, data, podpis

miejsce przechowywania negatywów ..... Archiwum WKZ Kalisz.

Karta po wypełnieniu podlega ochronie na podstawie przepisów prawa autorskiego

26. Adnotacje o inspekcjach, informacje o zmianach (daty, imiona i nazwiska wypełniających)

27. Załączniki

wkładki 1 -



1. Miejscowość

**CZERMIN**

2. Obiekt (nazwa jak w karcie)

**Kościół parafialny  
p.w. św. Jakuba Ap.**

3. Zawartość wkładki (nazwa obiektu lub materiału uzupełniającego)

**c. d. opisu i fotografie**

jej, przedsionka i krypty murowane z cegły, otynkowane z zewnątrz i od wewnątrz tynkiem wapiennym, na gładko, malowane farbą klejową i wapnem.

**Stropy i sklepienia** - w prezbiterium drewniane pozorne sklepienie kolebkowe, szalowane deskami z nałożonymi na złączach listwami o profilu półwałka. W nawie, ramionach transeptu oraz kruchcie stropy drewniane płaskie, z podsuftką z desek opracowanych analogicznie do szalunku wewnętrznego ścian. W zakrystii strop płaski, ceglany, zapewne tzw. Kleina. Przedsionek zakrystii przekryty sklepieniem żaglastym, ceglany. Krypta ze sklepieniem kolebkowym.

**Więźba dachowa** - drewniana, o zróżnicowanej konstrukcji. *Nad prezbiterium* o ustroju storczykowym, z alternacją 7 wiązarów krokwiowych, z co drugim pełnym, o rozpiętości wiązarów nieco większej od szerokości prezbiterium i równej rozpiętości nawy, przy zachowaniu tej samej wysokości. Więźba usztywniona wzdłużnie krzyżem św. Andrzeja. Krokwie od strony pd. wsparte na oczeple ścian za pośrednictwem mieczyków; pn., znacznie dłuższe, stanowią konstrukcję krokwiową nad zakrystią. Więźba prezbiterium kołkowana ciesielskimi znakami montażowymi w postaci trójkątów umieszczonych na słupach i narastających ku nawie. Podstawowe wymiary w cm: słup 19 x 22, belka wiązarsowa 21 x 18, rygiel 21 x 18, jętka 18 x 18, mieczyki 18 x 23, podwalina 18 x 22, krokiew 15 x 18 i 14 x 15, zastrzały 19 x 18. Więźba dachowa *nad nawą* konstrukcji wieszarowej jednowieszakowej, usytuowanej centralnie oraz biegnącym symetrycznie, po obydwu stronach rzędem mieczyków podpierających krokwie. Więźba złożona z 15 wiązarów krokwiowych, w tym 2 wieszarów jednowieszakowych. Wieszar składa się z zastrzałów, ściągu, wieszaka i mieczy oraz podciągu. Podwalina złożona z 2 belek skręcanych śrubami. Między 3 a 9 wiązarem otwiera się więźba nad transeptem. Nad nawą, na jętkach wolno stojąca sześcioboczna konstrukcja pod wieżyczkę sygnaturki. Więźba nieregularnie znakowana ciesielskimi znakami montażowymi wycinanymi dłutem, w kształ-



3.

Wkładkę założył: .....  
(imię, nazwisko, data)

*E. Andrzejewska, D. Rutkowska, 1993 r.*

Miejsce przechowywania negatywów: .....  
*Archiwum WKZ w Kaliszu*





4.



5.



7.



8.



6.



1. Miejscowość

**CZERMIN**

2. Obiekt (nazwa jak w karcie)

**kościół parafialny  
p.w. św. Jakuba Ap.**

3. Zawartość wkładki (nazwa obiektu lub materiału uzupełniającego)

**c. d. opisu i fotografie**

cie podłużnych nacięć umieszczonych w dolnych partiach słupów. Wymiary belek w cm: słup 23 x 22, podwalina 48 x 28, zastrzał 23 x 22 oraz 18 x 15, jętka 16 x 15, pozostałe belki niedostępne. Więźba dachowa *nad ramionami transeptu* o ustroju jętkowo-stolcowym z pojedynczą ścianą stolcową, złożona z 2 słupów wspartych na podwalinie. Więźba złożona z 5 wiązarów krokwiowych. Wymiary w cm: słup 22 x 24, płatew pośrednia 21 x 18, belka wiązarowa 25 x 22, jętka 14 x 12.

Elementy więźby ciosane oraz darte piłą, kołkowane; złącza na wręb dwustronny czołowy, płetwiowy oraz czop. Na piętkach krokwi wsparte przypustnice tworzące lekkie załamanie i przedłużenie połaci dachowych poza krawędź ściany.

**Dachy** - prezbiterium i nawa nakryte wspólnym, stromym dachem dwuspadowym o jednej kalenicy; nad ramionami transeptu dachy analogiczne, nieco niższe. Dachy prezbiterium i transeptu zakończone trójpołaciowo. Zakrystia przekryta dachem pulpitowym o dość znacznym spadku, połączonym z pn. połacią prezbiterium; nad przedsionkiem zakrystii daszek dwuspadowy o minimalnym kącie nachylenia połaci. Wieża z dachem namiotowym, czteropołaciowym, zwieńczonym ażurową, sześcioboczną latarnią i hełmem baniastym zakończonym kulą oraz krzyżem. Sygnaturka o sześciobocznej podstawie i ażurowej latarni, przekryta hełmem cebulastym z kulą i krzyżem.

**Pokrycie dachów** - dachy kryte gontem, na hełmach gont o ściętych krawędziach dostosowanych do krzywizny połaci; daszek przedsionka zakrystii pobity blachą cynkową.

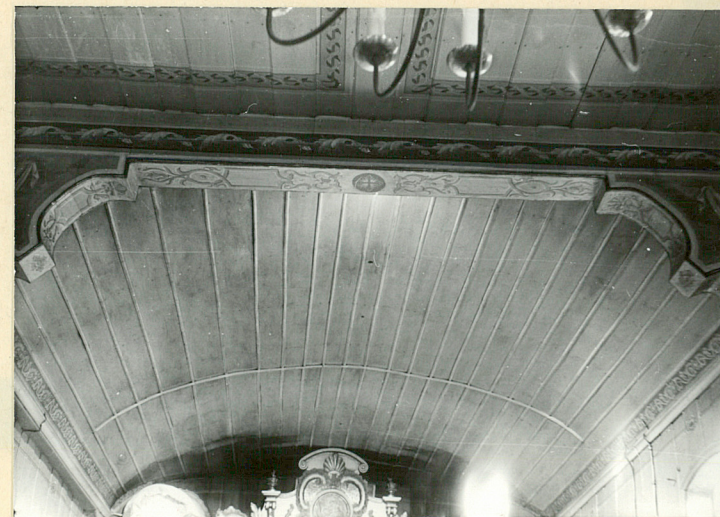
**Podłogi** prezbiterium, nawy i transeptu drewniane, z deszczulek parkietowych. Podłoga prezbiterium w stosunku do nawy nieco wyższa. W zakrystii podłoga deskowa, tzw. biała; w przesionku i kruchcie posadzka betonowa. Podłoga chóru muzycznego deskowa, biała.

**Schody wewnętrzne, na chór muzyczny** - drewniane, policzkowe, zabiegowe; po-

Wkładkę założył: .....  
(imię, nazwisko, data)

*E. Andrzejewska, D. Rutkowska, 1993 r.*

Miejsce przechowywania negatywów: .....  
*Archiwum WKZ w Kaliszu*







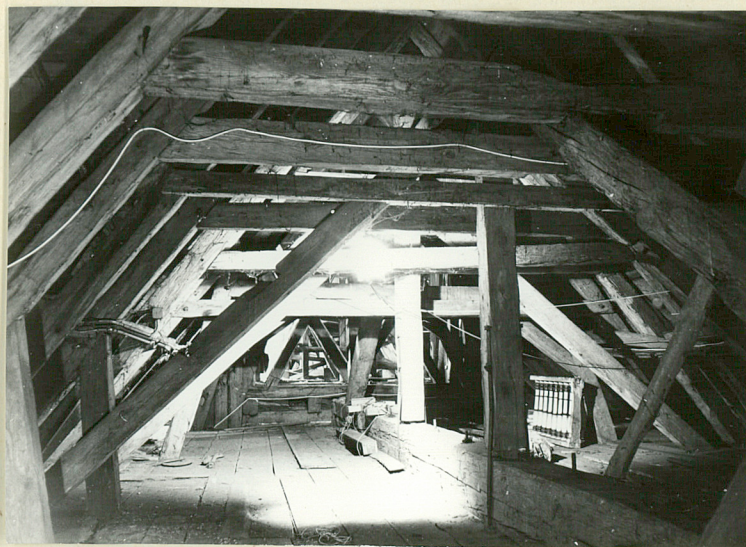
11.



12.



13.



14.



15.



1. Miejscowość

**CZERMIN**

2. Obiekt (nazwa jak w karcie)

**Kościół parafialny  
p.w. św. Jakuba Ap.**

3. Zawartość wkładki (nazwa obiektu lub materiału uzupełniającego)

**c. d. opisu i fotografie**

ręcz drewniana, profilowana. Schody *na poddasze* analogiczną. Schody prowadzące *z zakrystii na ambonę* betonowe, zabiegowe, stopnie z noskami.

Otworki okienne o wykroju w kształcie stojącego prostokąta, zamkniętego łukiem odcinkowym, obwiedzione profilowanymi opaskami; w zakrystii i przedsionku zamknięte półkolistce, ponadto koliste otworki okienne o płaskich opaskach z falistym wykrojem krawędzi. Otworki okienne zakrystii i jej przedsionka okratowane od zewnątrz. *Okna* w większości drewniane pojedyncze, stałe, witrażowe, szklone niewielkimi szybami o układzie rombowym, łączonymi ołowiem. Okna w kształcie prostokątów zwieńczonych odcinkowo dzielone poziomą, metalową szczebliną na 2 lub 3 części (ze środkową uchylną). Okna koliste z metalową szczebliną w kształcie litery H. *Okna zakrystii i jej przedsionka* drewniane, stałe, pojedyncze, trójpodziałowe; dzielone poziomo na prostokątne kwatery, w górnej, półkolistej partii dzielone szczeblinami w kształcie łuku na 3 części; szklone szkłem białym.

Otworki drzwiowe o wykroju prostokątnym, a także w formie prostokąta zamkniętego półkolistce lub łukiem eliptycznym. Ościeża wewnętrznych otworów drzwiowych szerokie, skromnie profilowane. Otworki wypełnione drzwiami drewnianymi, przylgowymi, jedno- i dwuskrzydłowymi, o konstrukcji ramowo-płycinowej. *Wrota zewnętrzne w kruchcie* wtórne, dwuskrzydłowe. *Drzwi zewnętrzne do zakrystii* jednoskrzydłowe, od zewnątrz obite blachą. *Drzwi wewnętrzne główne, z kruchty do nawy* dwuskrzydłowe, przeszklone w połowie wysokości; w dolnej partii każdego ze skrzydeł po dwie płyciny w kształcie prostokątów stojących, powyżej których zbliżone do kwadratu. Lustra płycin wypukłe, krawędzie profilowane. Szklony prześwit dzielony krzyżującymi się parami szczeblin, kwatery na przecięciu szczeblin szklone szkłem kolorowym. Listwa przemykowa w formie półwałka o profilowanych krawędziach. Zawiasy czopowe, zamek skrzynkowy, podklamkowy. *Drzwi wewnętrzne z nawy do bocznych pomieszczeń przylegających do kruchty* jednoskrzydłowe, szklone, o podziałach jak



16.

Wkładkę założył: .....  
(imię, nazwisko, data)

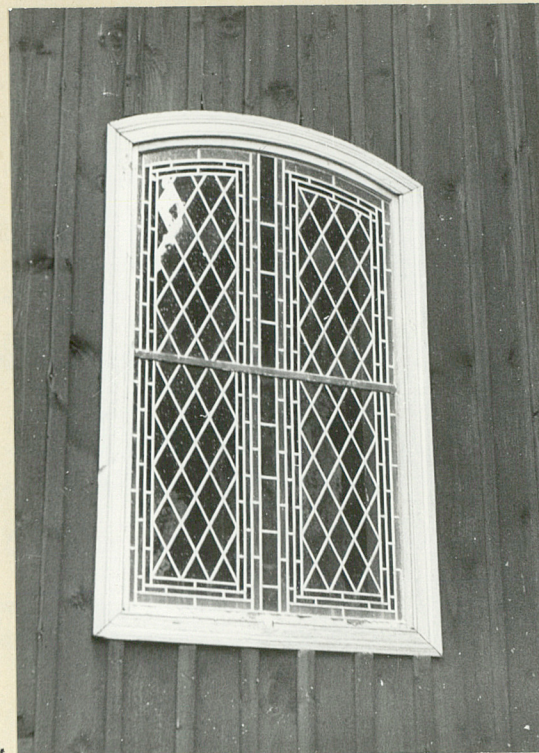
Miejsce przechowywania negatywów: *E. Andrzejewska, D. Rutkowska, 1993 r.*

Archiwum WKZ w Kaliszu

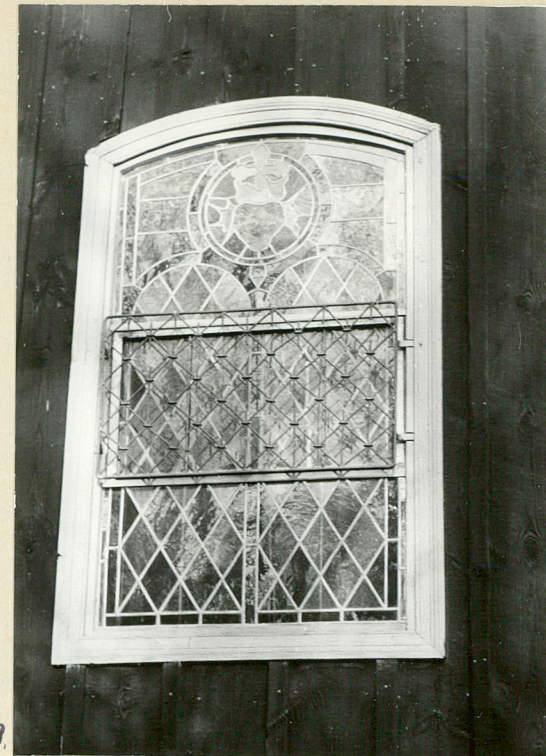




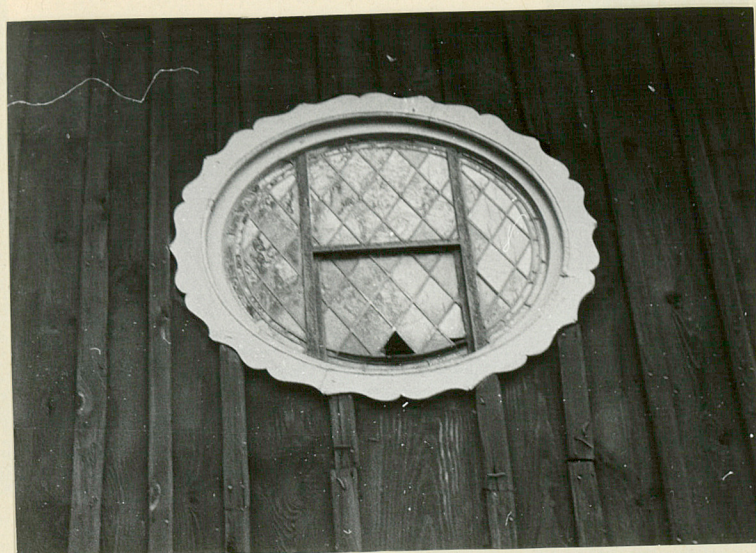
17.



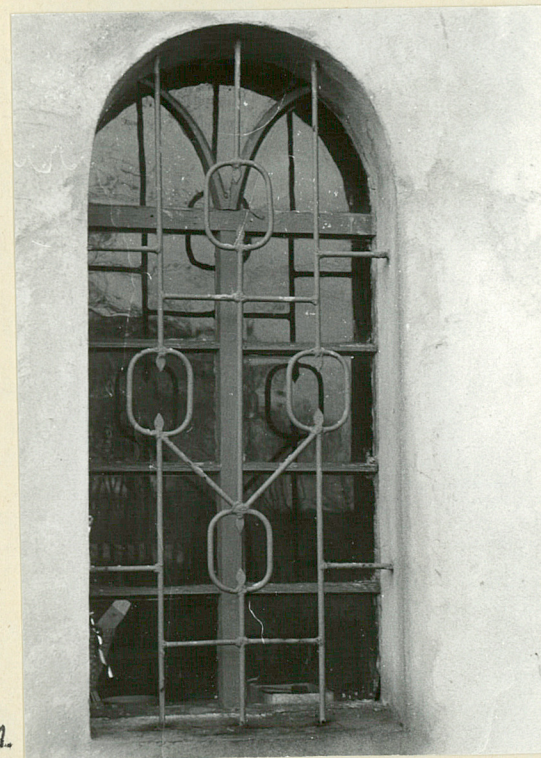
18.



19.



20.



21.



22.



1. Miejscowość

**CZERMIN**

2. Obiekt (nazwa jak w karcie)

**Kościół parafialny  
p.w. św. Jakuba Ap.**

3. Zawartość wkładki (nazwa obiektu lub materiału uzupełniającego)

**c. d. opisu i fotografie**

wyżej. *Drzwi zakrystii i ambony* jednoskrzydłowe, z czterema płycinami, z których środkowe są parzyste i mają kształt prostokątów stojących. Krawędzie kwater sfazowane, zawiasy pionowe, z hakiem. *Drzwi z kruchty do pomieszczeń bocznych* analogicznego typu, z górnym, szklonym prześwitem dzielonym szczebliną pionową. Stolarstwo drzwiowe malowane olejno na kolor orzechowy.

**3. RZUT.**

Kościół założony na planie krzyża łacińskiego. Nawa główna na rzucie wydłużonego prostokąta, prezbiterium i ramiona transeptu nieco węższe, zakończone trójbocznie. W zach. partii nawy, w przyziemiu wieży wydzielona kwadratowa kruchta ze znajdującymi się po jej bokach, symetrycznie rozplanowanymi, wydłużonymi pomieszczeniami. Jedno z nich pełni funkcję składziku, drugie mieści schody na chór muzyczny. Pomiędzy pn. ścianą prezbiterium i ramieniem transeptu prostokątna zakrystia z przylegającym do jej wsch. boku niewielkim przedsionkiem.

**4. BRYŁA.**

Rozczłonkowana, z dominującą prostopadłościenną, dwukondygnacyjną wieżą wtopioną od zach. w bryłę nawy oraz nieco węższym, trójbocznie zakończonym prezbiterium; Od pn. i pd. do korpusu przylegają wydłużone i trójbocznie zamknięte ramiona transeptu; od pn. pomiędzy prezbiterium i transeptem wkomponowana prostopadłościenna zakrystia z niewielkim, znacznie niższym przedsionkiem. Wieża przekryta dachem namiotowym czterosпадowym, nad którym na baniastej podstawie sześcioboczna, ażurowa latarnia z hełmem baniastym zwieńczonym kulą i krzyżem. Dach prezbiterium i nawy wspólny, dwuspadowy o znacznym spadku, dachy transeptu analogiczne, o obniżonej w stosunku do nawy kalenicy; nad prezbiterium i nawą poprzeczną dachy zakończone trójpokościowo. Okapy bardzo wydatne, zwłaszcza w części prezbiterialnej. Zakrystia z dachem pulpitowym o znacznej stromiznie, stanowiącym przedłużenie połąci



23.

Wkładkę założył: .....  
(imię, nazwisko, data)

*E. Andrzejewska, D. Rutkowska, 1993 r.*

Miejsce przechowywania negatywów: .....

*Archiwum WKZ w Kaliszu*





24.



25.



26.



27.



28.



1. Miejscowość

**CZERMIN**

2. Obiekt (nazwa jak w karcie)

**Kościół parafialny  
p.w. św. Jakuba Ap.**

3. Zawartość wkładki (nazwa obiektu lub materiału uzupełniającego)

**c. d. opisu i fotografie**

dachowej prezbiterium. Przedsionek zakrystii przekryty daszkiem dwuspadowym o niewielkim spadku. Nad nawą sygnaturka z sześcioboczną ażurową latarnią i hełmem cebulastym zakończonym kulą i krzyżem.

**5. ELEWACJE.**

Zróznicowane materiałowo i fakturowo. Elewacje części nawowej i prezbiterialnej z wydzielonym za pomocą uskoku, murowanym z kamienia i cegły cokołem, szalowane z listwowaniem, regularnie rozczłonkowane otworami okiennymi o dość szerokich, płaskich opaskach oraz otworami drzwiowymi. W górnej partii trójbocznych zakończeń prezbiterium i ramion transeptu oraz przyziemia wieży rytmicznie rozmieszczone, koliste otwory okienne. Elewacje - z wyjątkiem części prezbiterialnej - obiega profilowany gzyms koronujący obejmujący na tym samym poziomie także zach. ścianę wieży; w zwieńczeniu ścian silnie wysunięty daszek okapowy, najwydatniejszy w partii prezbiterium. Elewacje w naturalnym kolorze drewna poddanego działaniu impregnatów i czynników atmosferycznych. Zakrystia i jej przedsionek tynkowane na gładko, z wydzielonym cokołem; przedsionek ujęty od wsch. masywnymi, narożnymi lizenami. W pn.-wsch. narożniku zakrystii nadwieszona wieloboczna sterczyna z pseudokrenelażem i przekryciem w formie stożka. W zwieńczeniu pn. elewacji zakrystii gzyms z biegnącym poniżej ślepym krenelażem.

**6. WNĘTRZE.**

Jednonawowe, z otwierającymi się do nawy ramionami transeptu zakończonymi trójbocznie i wyodrębnionym za pomocą uskoku oraz węższym prezbiterium o takimż zamknięciu. Otwory tęczowe prezbiterium i nawy poprzecznej zwieńczone płasko, z bokami o wykroju kotarowym, dwudzielnym, wspartymi na żłobkowanych od lica pilastrach. W zach. części nawy, w przyziemiu wieży wydzielona kruchta z dwoma bocznymi pomieszczeniami mieszczącymi składzik i schody na chór muzyczny. Kruchta poprzedzona nadwieszoną, bezsłupową emporą organową o falistym zarysie balustrady typu parapetowego - jej wybrzuszone



29.

Wkładkę założył: .....  
(imię, nazwisko, data)

*E. Andrzejewska, D. Rutkowska, 1993 r.*

Miejsce przechowywania negatywów: .....  
*Archiwum WKZ w Kaliszu*





30.



31.



32.



33.



34.



1. Miejscowość

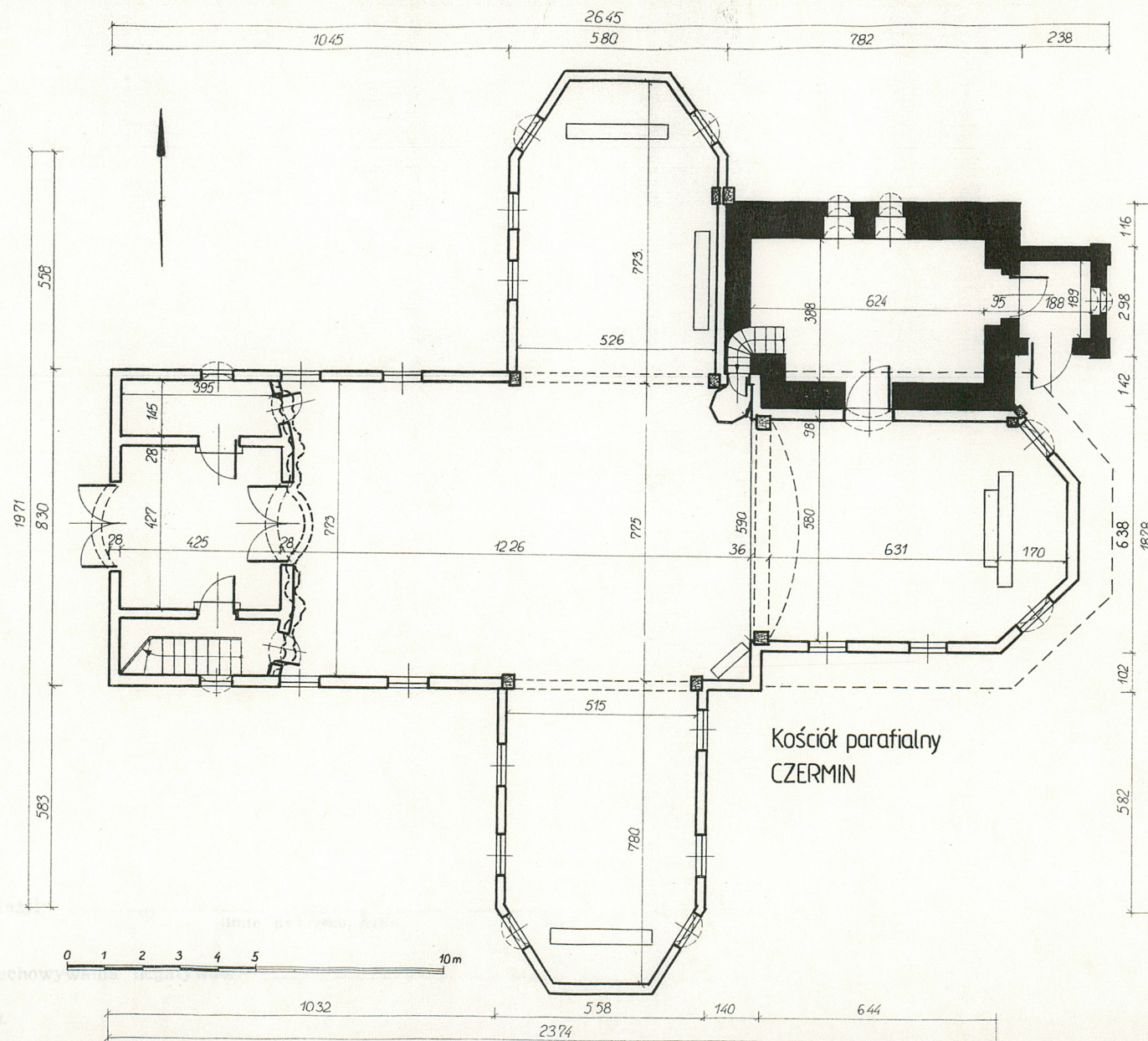
CZERM I N

2. Obiekt (nazwa jak w karcie)

**Kościół parafialny  
p.w. św. Jakuba Ap.**

3. Zawartość wkładki (nazwa obiektu lub materiału uzupełniającego)

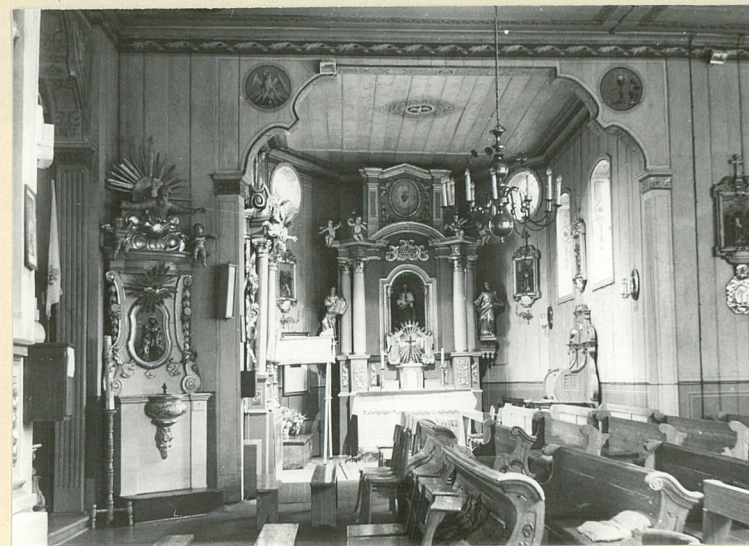
fotografie i rzut



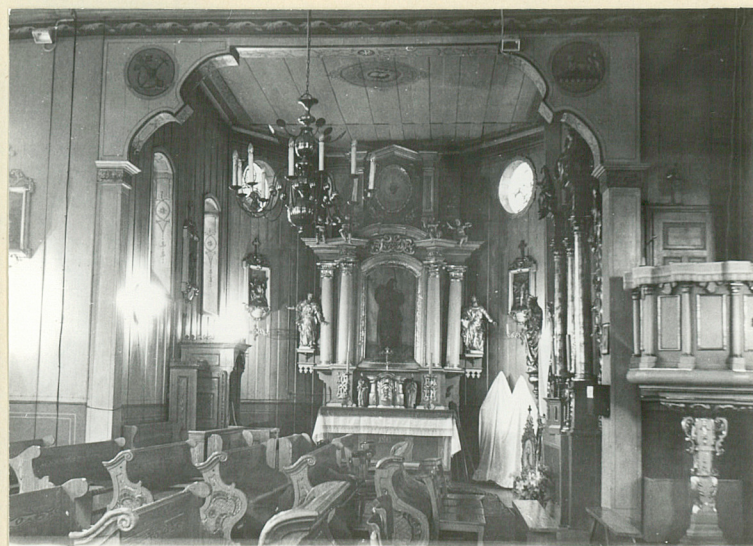




35.



36.



37.



38.



1. Miejscowość

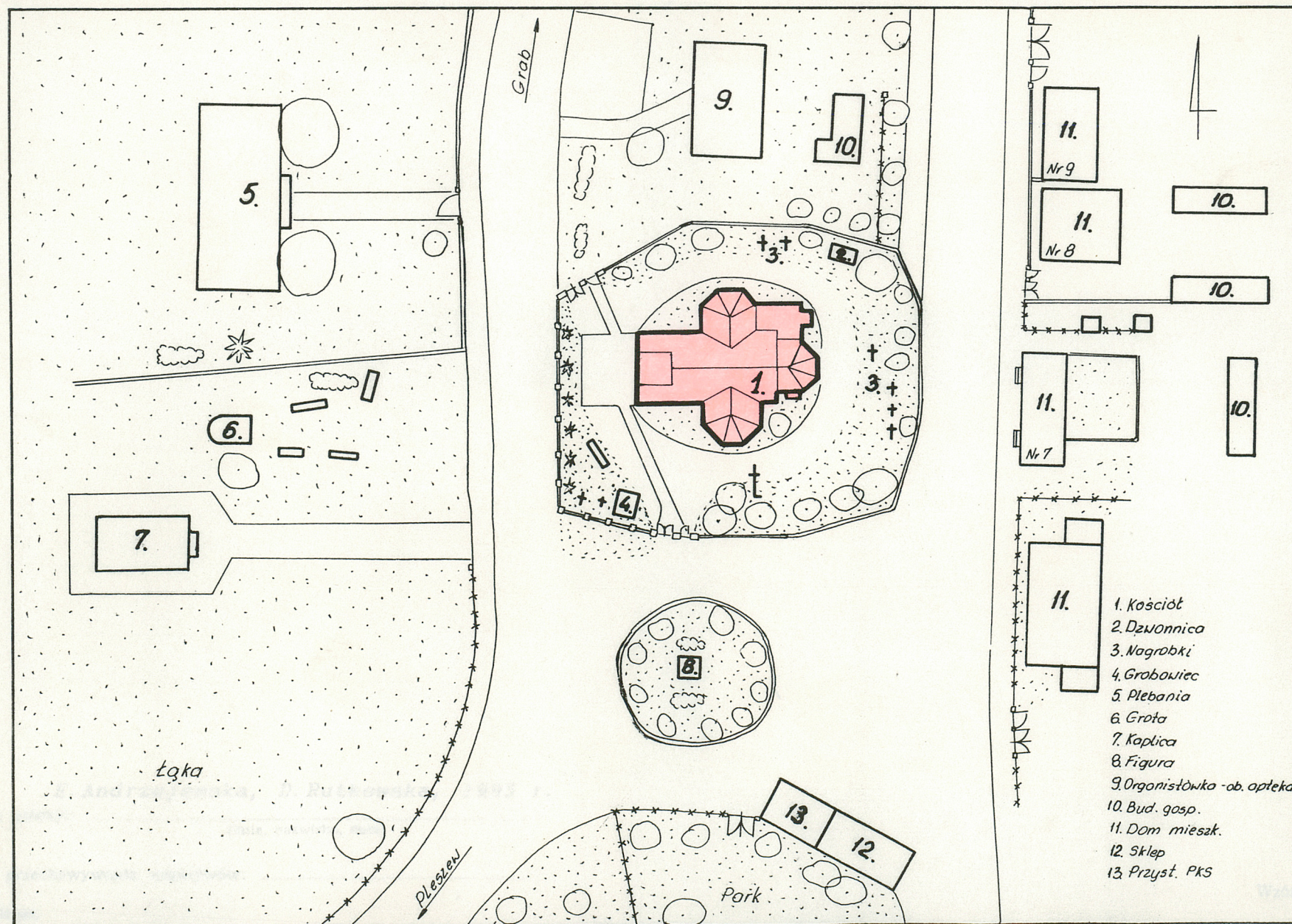
**CZERMIN**

2. Obiekt (nazwa jak w karcie)

**Kościół parafialny  
p.w. św. Jakuba Ap.**

3. Zawartość wkładki (nazwa obiektu lub materiału uzupełniającego)

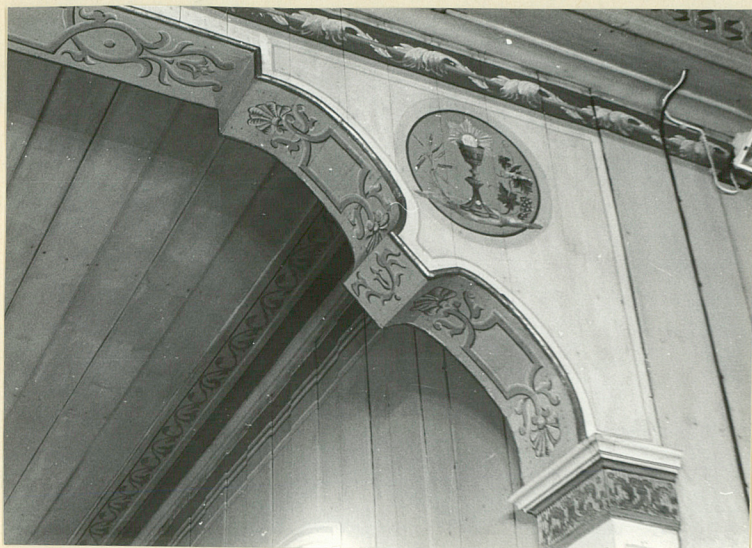
**fotografie i plan sytuacyjny**



Wkładka

Miejsce





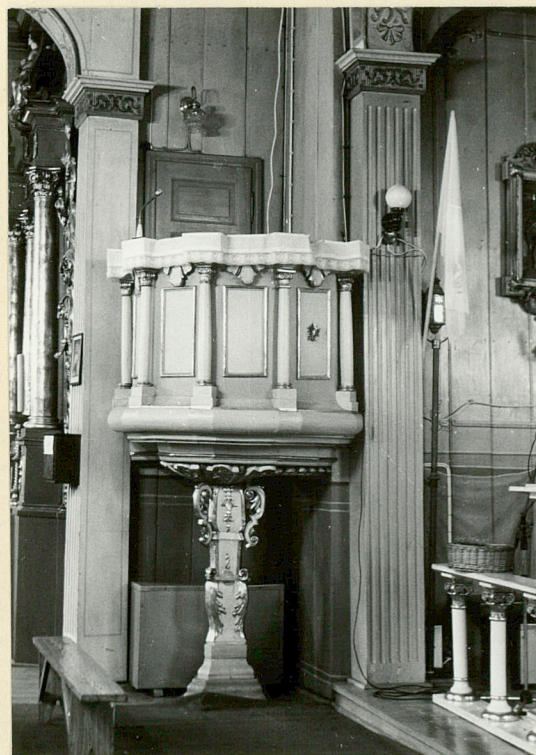
39.



40.



41.



42.



1. Miejscowość

CZERMIN

2. Obiekt (nazwa jak w karcie)

Kościół parafialny  
p.w. św. Jakuba Ap.

3. Zawartość wkładki (nazwa obiektu lub materiału uzupełniającego)

c.d. opisu, spis fotografii

partie rozczłonkowane są płycinami z dekoracją roślinną. Prezbiterium nakryte pozornym sklepieniem kolebkowym, szalowane deskami z listwowaniem o profilu półwałka. Nawy i kruchta ze stropami płaskimi z desek łączonych na zakład. Wnętrze prezbiterium, nawy i kruchty szalowane pionowo deskami o profilowanych krawędziach, łączonymi na zakład. Otwory okienne ujęte płaskimi opaskami. Wewnętrzny szalunek ścian i stropów malowany olejno. Dolne partie ścian obiega lamperia, w prezbiterium z motywem kotary. W zwieńczeniu ścian prezbiterium i naw malowany fryz z motywem liści, powyżej którego plastyczny gzyms. W przyłuczach otworów tęczowych transeptu zamknięte w okręgach przedstawienia symboliczne (Hostia, Orzeł), prezbiterium - uskrzydłone putta z szarfami. Podniebia tęczy pokryte malowidłami o motywach wstęgowych i roślinnych. Strop nawy podzielony malowaną bordiurą na cztery pola, w centralnej części wpisane w koło półpostaciowe wyobrażenie błogosławiącego Boga Ojca z aniołem.

#### 7. WYPOSAZENIE.

Ołtarz główny z obrazem Matki Boskiej, rokokowy. Dwa ołtarze boczne w transepcie z ok. 1700 r. Ołtarze boczne w tęczy kościoła, z 2 poł. XVIII w. Chrzcielnica typu ołtarzowego, z rzeźbą Chrztu Chrystusa i Boga Ojca w zwieńczeniu z k. XVIII w. Konfesjonały rokokowe. Dwie ławki intarsjowane z ok. poł. XVIII w. Dziewięć ławek rokokowych z datą 1773 r. i herbem Szreniawa i inicjałami.

#### 8. INSTALACJE.

Elektryczna, odgromowa, nagłośnieniowa, deszczowa.

#### 9. SPIS FOTOGRAFII:

1. Widok ogólny kościoła od pd.-wsch.
2. Widok ogólny kościoła od pn.-wsch.
3. Nagrobek ks. Konstantego Olszewskiego (zm. 1887).

Wkładkę założył: .....  
(imię, nazwisko, data)

E. Andrzejewska, D. Rutkowska, 1993 r.  
Miejsce przechowywania negatywów: .....

Archiwum WKZ w Kaliszu



4. Ogrodzenie i brama w pn.-zach. narożniku.
5. Dzwonnica - widok od pd.
6. Nagrobek Marceliego Dziegieckiego (zm. 1898).
7. Podwalina pd. ściany nawy.
8. Krypta pod prezbiterium.
9. Sklepienie pozorne nawy.
10. Sklepienie krypty.
11. Fragment sklepienia przedsionka zakrystii.
12. Wieżba dachowa nad pd. ramieniem transeptu.
13. Wieżba dachowa nad pn. ramieniem transeptu.
14. Wieżba dachowa nad nawą.
15. Wieżba dachowa nad nawą.
16. Wieżba dachowa nad prezbiterium.
17. Schody na ambonę.
18. Okno nawy.
19. Okno prezbiterium.
20. Okno transeptu.
21. Okno przedsionka zakrystii.
22. Drzwi nawy od wnętrza.
23. Drzwi zewnętrzne nawy.
24. Drzwi z nawy do bocznych pomieszczeń kruchty.
25. Drzwi zakrystii.
26. Drzwi z kruchty do pomieszczeń bocznych.
27. Widok ogólny kościoła od pd.-zach.
28. Widok od pd.
29. Widok od zach.
30. Widok od pd.-wsch.
31. Widok od pn.
32. Widok od pd.-zach.
33. Chorągiewka nad dachem prezbiterium z datą 1797 r.
34. Wieża - widok od pd.
35. Wnętrze - widok ku prezbiterium.
36. Wnętrze - widok na pd. ramię transeptu.
37. Wnętrze - widok na pn. ramię transeptu.
38. Wnętrze - widok na chór muzyczny.
39. Dekoracja malarska łuku tęczowego transeptu (pd.).
40. Dekoracja malarska łuku tęczowego prezbiterium.
41. Dekoracja malarska stropu nawy.
42. Ambona.