

A B C D E F G H I J K L Ł M N O P R S T U V W X Y Z

1. Obiekt 198/1

KOŚCIÓŁ PARAFIALNY P.W. NAJŚWIĘTSZEGO SERCA PANA JEZUSA

2. Czas powstania

1910 -1911r.

3. Miejscowość

WIECZYN

4. Adres

Wieczyn 49
63-304 Czermin

nr hipoteczny

Sąd Rejonowy w Pleszewie
Nr ew. dz. 73

5. Przynależność administracyjna

województwo wielkopolskie

powiat pleszewski

gmina Czermin

6. Poprzednie nazwy miejscowości

Vetsino (1284 r.), Vyothczyno
(1523 r.), Wietsino (1579 r.),
Wietszyno (1620 r.)

7. Przynależność administracyjna
przed 01.01.1999

województwo kaliskie

8. Właściciel i jego adres

Parafia rzymsko-katolicka
p.w. Najświętszego Serca Pana
Jezusa w Wieczyńie
Archidiecezja Kaliska

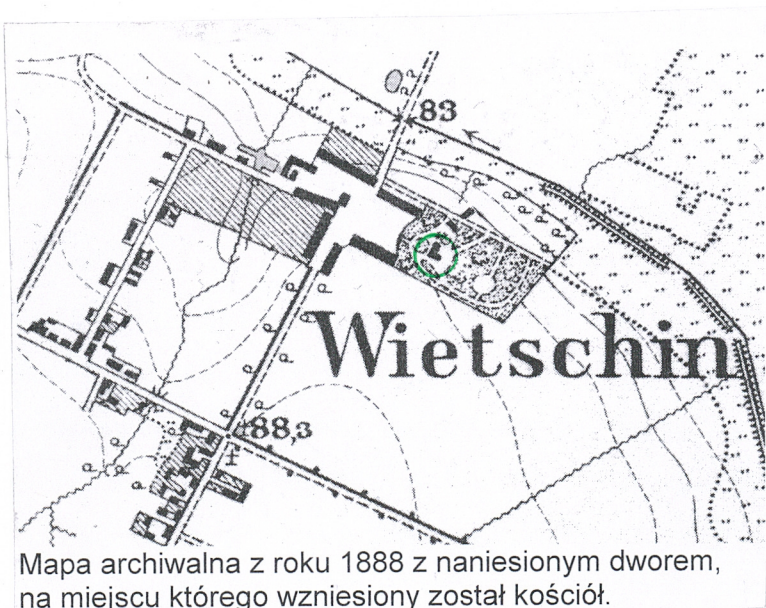
9. Użytkownik i jego adres

Parafia rzymsko-katolicka
p.w. Najświętszego Serca Pana
Jezusa w Wieczyńie

10. Rejestr zabytków

493/Hkp/A

13.05.2010



Mapa archiwalna z roku 1888 z naniesionym dworem,
na miejscu którego wzniesiony został kościół.

12. Autorzy, historia obiektu, określenie stylu

Wieś Wieczyn wspomniana jest już w 1284 roku. Wzmianka ta dotyczy zamiany wsi Vetsino przez Syksta i Wierzbietę synów Wierzbiety na Maniewo należące do arcybiskupów gnieźnieńskich. W XVI i XVII w. jej właścicielami byli m.in. Złotkowscy i Zawadzcy a później Godlewscy, Grabscy i Pruscy. Po Pruskich Wieczyn był w rękach Łaszczewskich. Po 1900 r. z rąk pani Łaszczewskiej, wdowy po pośle na Sejm, zadłużony majątek wykupiła Komisja Kolonizacyjna, która rozparcelowała go pomiędzy sprowadzonych do Wieczyna osadników niemieckich wyznania rzymsko-katolickiego. Zamieszkiwali oni część Wieczyna zwaną Wieczynek. Komisja Kolonizacyjna w 1905 r. wykupiła również pobliski majątek Łęg od niejakiego Witta, który nabył go od Stanisława Brzezińskiego, polskiego patrioty, zmuszonego uciekać przed Niemcami. Tę część Łęgu zwaną Lubiaszew, tak samo jak Wieczyn, rozparcelowano pomiędzy osadników niemieckich. Początkowo sprowadzeni na te tereny katolicy niemieccy zostali włączeni do niemieckiej parafii Strzydzewskiej (utworzonej w 1897 r.) choć Polacy zamieszkujący Wieczyn i Łęg należeli do parafii w Żegocinie. 30 X 1907 r. podjęto uchwałę o pobudowaniu w Wieczyńie kościoła, plebani i organistówki. Wobec powyższych faktów parafia Żegocin i jej patron Józef von Chłapowski zażądali odszkodowania pieniężnego od Komisji Kolonizacyjnej. W 1911 r. Kuria Gnieźnieńsko-Poznańska zaleciła parafii Żegocin zaniechania starań o odszkodowanie. W tym bowiem roku powstała parafia rzymsko-katolicka w Wieczyńie, obejmująca swym zasięgiem również Łęg.

CD. ZAŁĄCZNIK NR 1.

13. Opis (sytuacja, materiał i konstrukcja, rzut, bryła, elewacje, wnętrze, wyposażenie, instalacje)

SYTUACJA: Wieś Wieczyn w gminie Czermin, położona jest 13 km na północ od Pleszewa, na lewym brzegu rzeki Prośny, po wschodniej stronie szosy do Grabu. Zespół kościoła położony jest w niewielkim oddaleniu od regularnej zabudowy wiejskiej usytuowanej przy drodze do Łęgu. Składa się z kościoła, plebani, budynku gospodarczego przy niej i dawnej organistówki. Prowadzi do niego utwardzona droga gruntowa, na końcu której znajduje się orientowana świątynia, usytuowana do niej szczytowo. Plebania wybudowana została na zachód od kościoła. Znajduje się po południowej stronie drogi, usytuowana jest do niej szczytowo. Na południe od niej zlokalizowany został budynek gospodarczy. Na północ od plebani, po przeciwnej stronie drogi do kościoła, znajduje się dawna organistówka. Przed kościołem rośnie okazały dąb. Od wschodu kościół graniczy z niewielkim parkiem, w którego wschodnim krańcu, ok. 200 m od świątyni, zlokalizowano cmentarz.

MATERIAŁ, KONSTRUKCJA, TECHNIKA: Budynek murowany z cegły na podmurówce z kamienia polnego, nieotynkowany. Sygnaturka na kalenicy dachu drewniana. **Konstrukcja dachu** drewniana, krokwiowo - jętkowa z dwoma wieszakami. **Dach** pokryty dachówką mnich-mniszka w kolorze ceglasmym. Hełm sygnaturki kryty blachą miedzianą. **Posadzka** ceglana. **Sklepienie** beczkowe drewniane. **Stolarka** okienna oryginalna, metalowa. Okna stałe, wielopodziałowe wypełnione kolorowym szkłem. Niektóre kwatery okien są uchylne. W zakrystii stolarka okienna drewniana. Okna jednoskrzydłowe podzielone szczeblinami na mniejsze pola, z ostrołukowym uchylnym nadświetleniem. W połaci dachu okna powiekowe. **Stolarka drzwiowa** oryginalna, wykonana z drewna. Główne drzwi wejściowe dwuskrzydłowe, klepkowe, klepki układane w jodełkę, wzmocnione metalowymi okuciami. Drzwi zewnętrzne do zakrystii jednoskrzydłowe, klepkowe - klepki ułożone w jodełkę. Drzwi pod chórem muzycznym oraz do zakrystii od strony prezbiterium jednoskrzydłowe klepkowe w karo. Okucia (zamki, klamki oraz zawiasy) oryginalne, odlewane z żelaza. **Schody** zewnętrzne ceglane, otynkowane. Schody wewnętrzne prowadzące na chór muzyczny drewniane zabiegowe z drewnianą balustradą.

RZUT: Kościół jednonawowy na planie prostokąta z węższym prostokątnym prezbiterium od strony wschodniej. Część zachodnia podzielona jest na trzy prostokątne pomieszczenia. W narożniku pomiędzy prezbiterium a korpusem wystająca poza obrys korpusu kwadratowa w planie zakrystia. W elewacji południowej, po jej zachodniej stronie płytki ryzalit.

BRYŁA: Kościół jednonawowy nakryty stromym dachem dwuspadowym. Od wschodu do korpusu przylega niższe zamknięte prostą ścianą, prezbiterium, nakryte odrębną połacią dachu. W kalenicy dachu korpusu, w jej zachodniej części prostopadłościenna wysoka sygnaturka nakryta hełmem o kształcie ostrosłupa. W połaciach dachu umieszczone są niewielkie okna powiekowe. W narożniku południowym pomiędzy korpusem a prezbiterium usytuowana jest niższa zakrystia nakryta dachem połączonym z połacią dachu prezbiterium. Zakrystia wystaje poza obrys bryły korpusu. W zachodniej partii elewacji południowej znajduje się płytki ryzalit, nakryty odrębnym daszkiem pulpitu. Kościół jest częściowo podpiwniczony. Niewielka piwnica znajduje się pod częścią zakrystii.

ELEWACJE: Zachodnia (frontowa): Jednoosiowa, jednokondygnacyjna, na kamiennym cokole, zwieńczona wysokim trójkątnym szczytem. W centrum szeroki, zamknięty ostrołukowo otwór drzwiowy ujęty w uskokowy portal, do którego prowadzą schody. Po bokach otworu drzwiowego niewielkie prostokątne otwory okienne - od północy dwa jeden nad drugim, od południa jeden. Szczyt artykułowany jest ostrołukowymi otynkowanymi blendami. W centrum szczytu dwie smukłe, wysokie blendy, po bokach po trzy mniejsze. Nad szczytem góruje drewniana sygnaturka, w górnej partii z dwoma otworami okiennymi. Elewacje boczne korpusu oraz prezbiterium obiega kamienny cokół z kamienia polnego. Przeprute są one ostrołukowymi otworami okiennymi w otynkowanych rozglifieniach. Pod połacią dachu prosty gzyms koronujący **Wschodnia (tylna):** Jednokondygnacyjna, zwieńczona trójkątnym szczytem. W partii południowej rozbudowana o niższą zakrystię. W partii dolnej pozbawiona artykulacji. Szczyt rozczłonkowany jest pięcioma ostrołukowymi, otynkowanymi blendami, zmniejszającymi się symetrycznie na zewnątrz. Dwie blendy przeprute są wąskimi prostokątnymi otworami okiennymi. **CD. ZAŁĄCZNIK NR 1.**

14. Kubatura	15. Powierzchnia użytkowa	16. Przeznaczenie pierwotne	17. Użytkowanie obecne
1500 m³	280 m²	kościół katolicki	kościół katolicki
18. Prace budowlane i konserwatorskie, ich przebieg i dokumentacja		19. Stan zachowania (fundamenty, ściany zewnętrzne, ściany wewnętrzne, sklepienia, stropy, konstrukcje dachowe, pokrycie dachu, wyposażenie i instalacje) Stan zachowania budynku dobry.	
		20. Najpilniejsze postulaty konserwatorskie Dbałość o zachowanie kształtu bryły kościoła oraz pierwotnego wyglądu zespołu kościoła. Wpisanie kościoła wraz z plebanią do rejestru zabytków.	

21. Akta archiwalne (rodzaj akt, numer i miejsce przechowywania)

Księga parafialna, in situ.

22. Bibliografia

Słownik Geograficzny Królestwa Polskiego i innych krajów słowiańskich, pod.
red. B. Chlebowskiego, T. XIII., Warszawa 1893.

Strona internetowa parafii: <http://www.alpha.pl/~tszym/wieczyn.html>

23. Źródła ikonograficzne i fotografie (rodzaj, miejsce przechowywania)

24. Uwagi różne

tekst: **dr Marcin Szeląg, 2005 r.**

plany, rysunki: **dr Marcin Szeląg, 2005 r.**

zdjęcia fotograficzne: **dr Marcin Szeląg, 2005 r.**

miejsce przechowywania negatywów: **Wojewódzki Urząd Ochrony Zabytków w Poznaniu**

*Karta po wypełnieniu podlega ochronie na podstawie przepisów prawa
autorskiego.*

26. Adnotacje o inspekcjach, informacje o zmianach (daty, imiona i nazwiska wypełniających)

27. Załączniki

11 wkładek

1. Miejsowość: WIECZYN	5. Obiekt (nazwa jak w karcie)	6. Zawartość wkładki (nazwa materiału uzupełniającego)
2. Gmina: CZERMIN	KOŚCIÓŁ PARAFIALNY	CD. OPISU, RZUT
3. Powiat: PLESZEWSKI	P.W. NAJŚWIĘTSZEGO SERCA PANA JEZUSA	
4. Województwo: WIELKOPOLSKIE		

CD. PKT. 12.

W latach 1910-1911 zostały wybudowane przez Komisję Kolonizacyjną kościół na miejscu dawnego dworu, plebania i organistówka w stylu alpejskim, charakteryzującym się malowniczością całego zespołu, w kształcie bryły świątyni zaś przede wszystkim wysokim i stromym dachem. O wyglądzie budynku decyduje też specyficzne połączenie strzelistego dachu z monumentalnym w sposobie opracowania korpusem nawy i prezbiterium, które nawiązuje do świątyń średniowiecznych. O takim charakterze elewacji decydują tu przede wszystkim duże partie muru przeprutego stosunkowo niewielkimi otworami okiennymi umieszczonymi w głębokich rozglifieniach. Podkreśla go również surowy sposób opracowania cokołu wykonanego z nieociosanych kamieni polnych. Wypełnienie szczytów blendami stanowi kolejny przykład nawiązania do architektury znanej z czasów średniowiecznych.

Organy w kościele wykonał Voelkner z Bydgoszczy, są one 6 głosowe. Kościół i parafia początkowo służyła kolonizatorom niemieckim i miejscowym Polakom zamieszkującym Wieczyn i część Łęgu. Kazania były w dwóch językach. Budynki te przeszły na własność Polski mocą traktatu Wersalskiego w 1919 roku. Jeszcze przed powstaniem kościoła założony został cmentarz grzebalny. Ogrodzono go solidnym drewnianym płotem w 1908 roku. Płot ten został wymieniony dopiero w 1975 roku przez księdza [REDAKTOR]. Po II wojnie światowej w kościele nie odprawiano już niemieckich mszy świętych. W 1966 roku miała miejsce konsekracja kościoła przez biskupa [REDAKTOR]. W 1978 roku podczas wiercenia otworu nad prezbiterium potrzebnego do zawieszenia dekoracji natrafiono na skład broni i amunicji: 5 karabinów maszynowych, 3 pistolety, worek z trotylem, kilka skrzyń z amunicją, parę woreczków z amunicją do broni krótkiej, granaty, miny, zapalniki, kilkadziesiąt bagnetów, przepaski biało - czerwone z napisami WP, dwie apteczki. Broń należała do AK i w większości pochodziła z rzutu angielskiego, który miał miejsce w nocy 15/16.10.1943 r. Schował ją w kościele już po wkroczeniu wojsk radzieckich Walenty Krzesiek tutejszy nauczyciel, czynny żołnierz AK.

CD. PKT. 13.

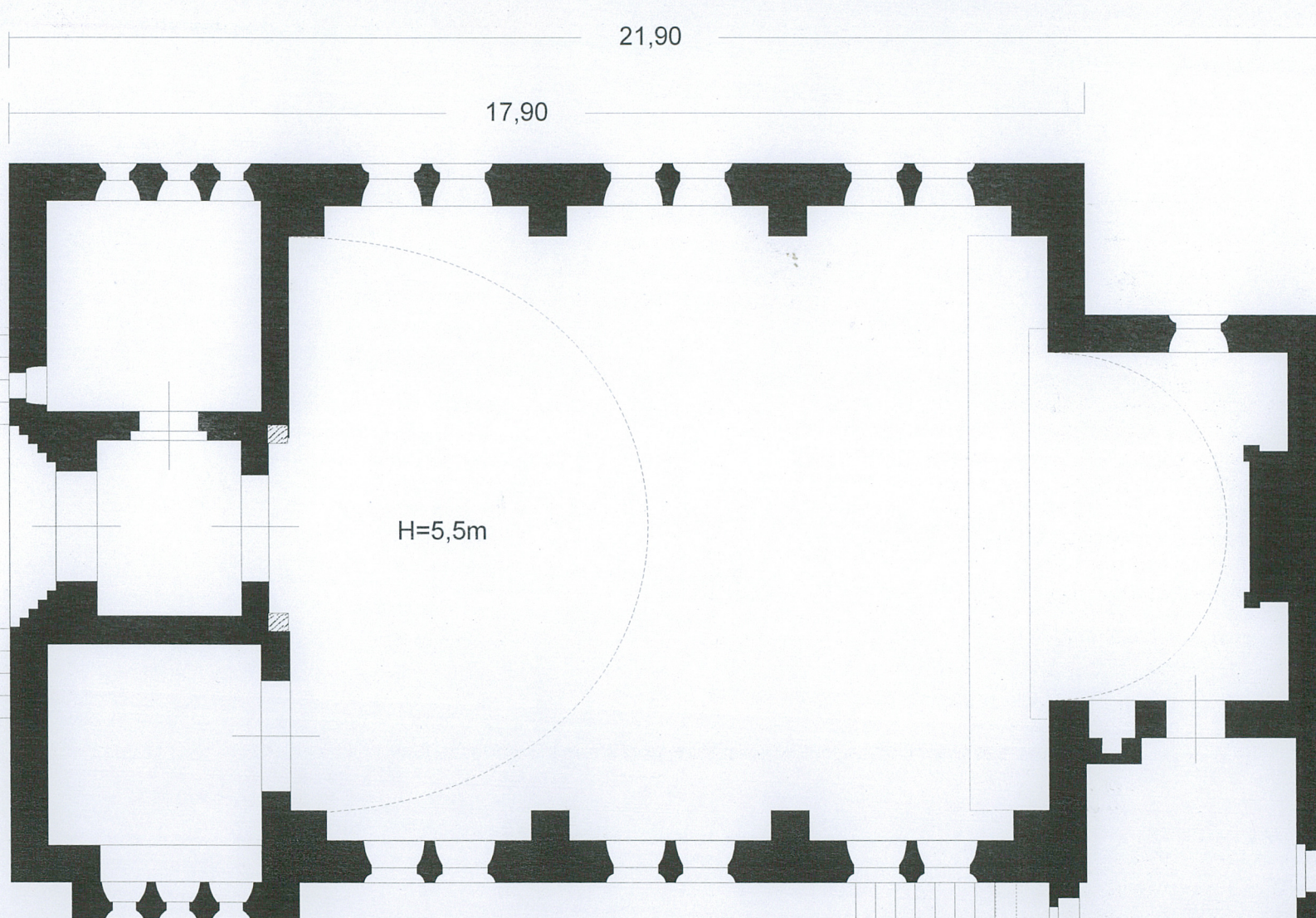
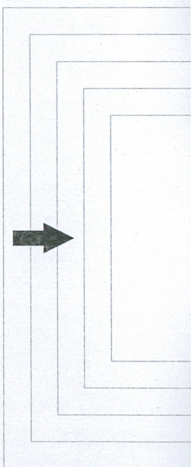
W partii zakrystii znajduje się jeden otwór okienny. Pod nim, w partii cokołowej, niewielki prostokątny otwór okienny w obramieniu z cegieł. **P ó ł n o c n a (b o c z n a)**: jednokondygnacyjna, dziewięcioosiowa, z cofniętą od wschodu, jednokondygnacyjną, jednoosiową partią prezbiterium. Partia korpusu jest artykułowa przez otwory okienne zgrupowane po dwa. W zachodniej części elewacji znajduje się grupa trzech otworów okiennych mniejszych rozmiarów umieszczonych na różnych poziomach. **P o ł u d n i o w a (b o c z n a)**: Jednokondygnacyjna, dziewięcioosiowa. Od wschodu z wysuniętą, niższą, jednokondygnacyjną, jednoosiową zakrystią. W zachodniej partii korpusu znajduje się płytki ryzalit. Pomiędzy ryzalitem a zakrystią umieszczonych sześć otworów okiennych zgrupowanych po dwa. Ryzalit rozczłonkowany jest trzema otworami okiennymi mniejszych rozmiarów, znajdującymi się poniżej poziomu otworów okiennych korpusu. Po zachodniej stronie zakrystii elewacji znajdują się schody za pełną balustradą w kształcie trapezu. Na wysokości cokołu partii zakrystii prostokątna pełna balustrada schodów do piwnicy. Zachodnią elewację zakrystii przeprowa, umieszczony w centrum, ostrołukowy otwór drzwiowy.

WNĘTRZE: Jednonawowe, zamknięte sklepieniem beczkowym z wydzielonym węższym i niższym prezbiterium, również nakrytym sklepieniem beczkowym. Wejście do nawy prowadzi przez kruchtę w części zachodniej. Po bokach kruchtę znajdują się pomieszczenia boczne: kaplica oraz przedsionek ze schodami na chór muzyczny. Ponad nimi znajduje się chór muzyczny. Z chóru muzycznego prowadzi wejście na poddasze. W części poddaszowej nad prezbiterium znajduje się niewielkie pomieszczenie magazynowe. Ściany boczne nawy artykułowane są przęsłami w postaci ostrołukowych wnęk z parami otworów okiennych.

WYPOSAŻENIE: Z pierwotnego wyposażenia kościoła zachował się komplet ławek, chór muzyczny wraz z prospektem organowym, stolarka drzwiowa wraz z okuciami i okienna, pozostałości polichromii. W piwnicy pod zakrystią znajdował się piec ogrzewający świątynię. Ciepło rozprowadzane było za pomocą kanału grzewczego. Po systemie grzewczym pozostały żeliwne kratki wentylacyjne w południowej wewnętrznej ścianie prezbiterium. Kocioł został zdemontowany po awarii.

INSTALACJE: Elektryczna, odgromowa.

12,50
11,90

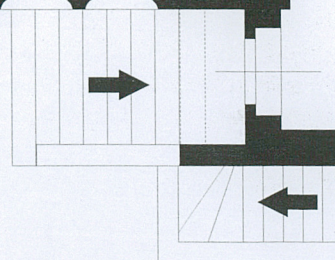


7,00
11,60



H=13m

0 2 4 8 10 12m



1. Miejscowość: **WIECZYN**

5. Obiekt (nazwa jak w karcie)

6. Zawartość wkładki (nazwa materiału uzupełniającego)

2. Gmina: **CZERMIN**

**KOŚCIÓŁ PARAFIALNY
P.W. NAJŚWIĘTSZEGO SERCA PANA JEZUSA**

ZDJĘCIA

3. Powiat: **PLESZEWSKI**

4. Województwo: **WIELKOPOLSKIE**



1.



2.

Wkładkę założył: **dr Marcin Szeląg, 2005r.**

Miejsce przechowywania negatywów: **Wojewódzki Urząd Ochrony Zabytków w Poznaniu.**



3.



5.



4.

1. Elewacja zachodnia - frontowa.
2. Szczyt elewacji zachodniej.
3. Widok na sygnaturkę ponad szczytem elewacji zachodniej.
4. Widok ogólny na elewację południową oraz zachodnią.
5. Elewacja południowa.

1. Miejscowość: **WIECZYN**

5. Obiekt (nazwa jak w karcie)

6. Zawartość wkładki (nazwa materiału uzupełniającego)

2. Gmina: **CZERMIN****KOŚCIÓŁ PARAFIALNY
P.W. NAJŚWIĘTSZEGO SERCA PANA JEZUSA****ZDJĘCIA**3. Powiat: **PLESZEWSKI**4. Województwo: **WIELKOPOLSKIE**

6.



7.

Wkładkę założył: **dr Marcin Szeląg, 2005r.**Miejsce przechowywania negatywów: **Wojewódzki Urząd Ochrony Zabytków w Poznaniu.**



8.



10.



9.

- 6. Elewacja wschodnia.
- 7. Szczyt elewacji wschodniej.
- 8. Elewacja północna od strony wschodniej.
- 9. Elewacja północna od strony zachodniej.
- 10. Widok na połacie dachów prezbiterium i korpusu.

1. Miejscowość: **WIECZYN**

5. Obiekt (nazwa jak w karcie)

6. Zawartość wkładki (nazwa materiału uzupełniającego)

2. Gmina: **CZERMIN**

**KOŚCIÓŁ PARAFIALNY
P.W. NAJŚWIĘTSZEGO SERCA PANA JEZUSA**

ZDJĘCIA

3. Powiat: **PLESZEWSKI**

4. Województwo: **WIELKOPOLSKIE**



11.



12.



13.

Wkładkę założył: **dr Marcin Szeląg, 2005r.**

Miejsce przechowywania negatywów: **Wojewódzki Urząd Ochrony Zabytków w Poznaniu.**



11. Sygnaturka na kalenicy dachu.
12. Zakrystia przy południowej elewacji. Widok od strony zachodniej.
13. Otwór drzwiowy w zakrystii.
14. Otwór okienny w zakrystii.
15. Otwór okienny w cokole zakrystii.
16. Zejście do piwnicy pod zakrystią.

1. Miejscowość: **WIECZYN**

5. Obiekt (nazwa jak w karcie)

6. Zawartość wkładki (nazwa materiału uzupełniającego)

2. Gmina: **CZERMIN**

**KOŚCIÓŁ PARAFIALNY
P.W. NAJŚWIĘTSZEGO SERCA PANA JEZUSA**

ZDJĘCIA

3. Powiat: **PLESZEWSKI**

4. Województwo: **WIELKOPOLSKIE**



17.



18.

Wkładkę założył: **dr Marcin Szeląg, 2005r.**

Miejsce przechowywania negatywów: **Wojewódzki Urząd Ochrony Zabytków w Poznaniu.**



19.



21.



20.

- 17. Otwory okienne elewacji bocznych.
- 18. Otwory okienne w ryzalicie elewacji południowej.
- 19. Okno powiekowe w połaci dachu.
- 20. Data „1910” na cokole ryzalitu elewacji południowej.
- 21. Posadzka w kruchcie.

1. Miejscowość: **WIECZYN**

5. Obiekt (nazwa jak w karcie)

6. Zawartość wkładki (nazwa materiału uzupełniającego)

2. Gmina: **CZERMIN**

**KOŚCIÓŁ PARAFIALNY
P.W. NAJŚWIĘTSZEGO SERCA PANA JEZUSA**

ZDJĘCIA

3. Powiat: **PLESZEWSKI**

4. Województwo: **WIELKOPOLSKIE**



22.



23.



24.

Wkładkę założył: **dr Marcin Szelaąg, 2005r.**

Miejsce przechowywania negatywów: **Wojewódzki Urząd Ochrony Zabytków w Poznaniu.**



25.



26.



27.

- 22. Stolarka drzwi wejściowych do zakrystii od strony wewnętrznej.
- 23. Stolarka drzwiowa w kruchcie.
- 24. Stolarka drzwiowa w prezbiterium.
- 25. Widok wnętrza kościoła w kierunku wschodnim.
- 26. Widok wnętrza kościoła w kierunku zachodnim.
- 27. Wnętrze prezbiterium.

1. Miejscowość: **WIECZYN**

2. Gmina: **CZERMIN**

3. Powiat: **PLESZEWSKI**

4. Województwo: **WIELKOPOLSKIE**

5. Obiekt (nazwa jak w karcie)

**KOŚCIÓŁ PARAFIALNY
P.W. NAJŚWIĘTSZEGO SERCA PANA JEZUSA**

6. Zawartość wkładki (nazwa materiału uzupełniającego)

ZDJĘCIA



28.



29.

Wkładkę założył: **dr Marcin Szeląg, 2005r.**

Miejsce przechowywania negatywów: **Wojewódzki Urząd Ochrony Zabytków w Poznaniu.**



30.



31.



32.

- 28. Chór muzyczny.
- 29. Prospekt organowy.
- 30. Widok na partię zachodnią wnętrza kościoła.
- 31. Kaplica boczna pod chórem muzycznym.
- 32. Schody na chór muzyczny.

1. Miejscowość: **WIECZYN**

5. Obiekt (nazwa jak w karcie)

6. Zawartość wkładki (nazwa materiału uzupełniającego)

2. Gmina: **CZERMIN****KOŚCIÓŁ PARAFIALNY
P.W. NAJŚWIĘTSZEGO SERCA PANA JEZUSA****ZDJĘCIA**3. Powiat: **PLESZEWSKI**4. Województwo: **WIELKOPOLSKIE**

33.



34.

33. 34. Wnętrze - ściana północna nawy.
32. 36 Wnętrze - ściana południowa nawy.
37. Grzbiet sklepienia beczkowego.
38. Wieżba dachowa

Wkładkę założył: **dr Marcin Szelaąg, 2005r.**Miejsce przechowywania negatywów: **Wojewódzki Urząd Ochrony Zabytków w Poznaniu.**



35.



36.



37.



38.

1. Miejscowość: **WIECZYN**

5. Obiekt (nazwa jak w karcie)

6. Zawartość wkładki (nazwa materiału uzupełniającego)

2. Gmina: **CZERMIN****KOŚCIÓŁ PARAFIALNY
P.W. NAJŚWIĘTSZEGO SERCA PANA JEZUSA****ZDJĘCIA**3. Powiat: **PLESZEWSKI**4. Województwo: **WIELKOPOLSKIE**

39.



40.

Wkładkę założył: **dr Marcin Szeląg, 2005r.**Miejsce przechowywania negatywów: **Wojewódzki Urząd Ochrony Zabytków w Poznaniu.**



41.



43.



42.

- 39. Miejsce po piecu w piwnicy pod zakrystią.
- 40. Otwór po kanale odprowadzającym ciepło do wnętrza kościoła.
- 41. Widok na zespół kościoła i plebani od strony drogi dojazdowej.
- 42. Widok na zespół kościoła i plebani od strony zachodniej.
- 43. Widok na zespół kościoła i plebani od strony południowej.

1. Miejscowość: **WIECZYN**

5. Obiekt (nazwa jak w karcie)

6. Zawartość wkładki (nazwa materiału uzupełniającego)

2. Gmina: **CZERMIN**

**KOŚCIÓŁ PARAFIALNY
P.W. NAJŚWIĘTSZEGO SERCA PANA JEZUSA**

ZDJĘCIA

3. Powiat: **PLESZEWSKI**

4. Województwo: **WIELKOPOLSKIE**



44.



45.

Wkładkę założył: **dr Marcin Szelaąg, 2005r.**

Miejsce przechowywania negatywów: **Wojewódzki Urząd Ochrony Zabytków w Poznaniu.**

Wzór ODZ 1999 r.



46.



47.



48.

- 44. Elewacja wschodnia plebani.
- 45. Elewacja północna plebani.
- 46. Elewacja południowa plebani.
- 47. Budynek gospodarczy przy plebani.
- 48. Organistówka (obecnie przedszkole).

1. Miejscowość: **WIECZYN**

5. Obiekt (nazwa jak w karcie)

6. Zawartość wkładki (nazwa materiału uzupełniającego)

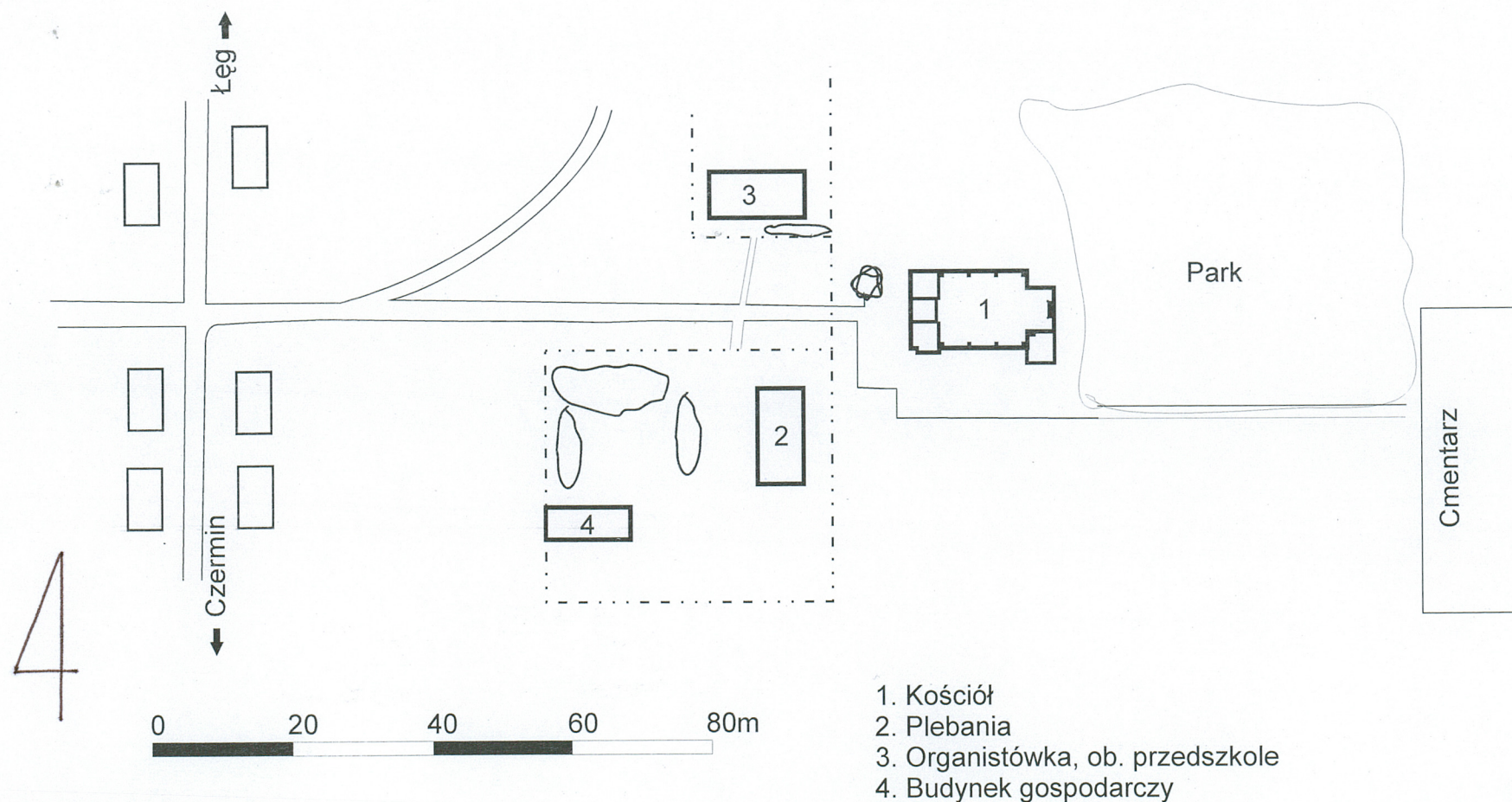
2. Gmina: **CZERMIN**

**KOŚCIÓŁ PARAFIALNY
P.W. NAJŚWIĘTSZEGO SERCA PANA JEZUSA**

PLAN SYTUACYJNY

3. Powiat: **PLESZEWSKI**

4. Województwo: **WIELKOPOLSKIE**



Wkładkę założył: **dr Marcin Szeląg, 2005r.**