

1. Obiekt

SPICHLERZ

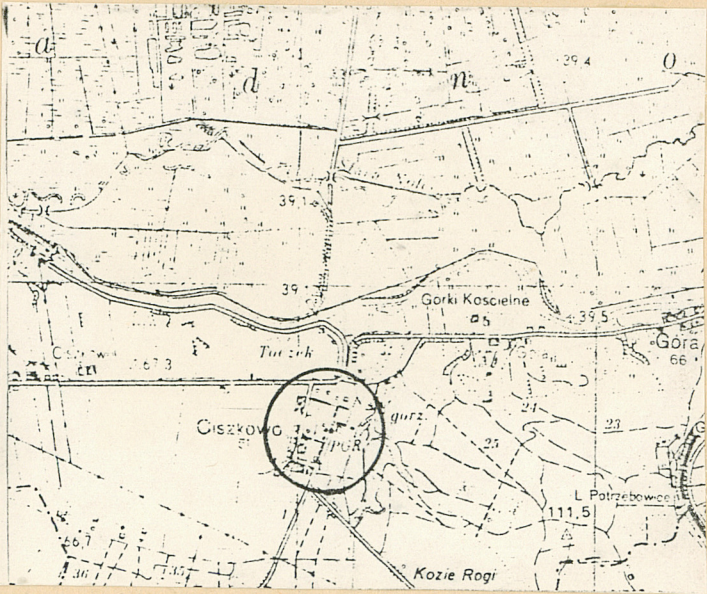
2. Czas powstania

Koniec
XVIII w.

3. Miejscowość

CISZKOWO

11. Zdjęcia, rzut, przekrój, sytuacja, orientacja



4. Adres

nr hipoteczny

5. Przynależność administracyjna

województwo pilskie

gmina Czarnków

powiat CZARNKOWSKI - TRZECIŃSKI

6. Poprzednie nazwy miejscowości

7. Przynależność administracyjna

1 VI 1975

województwo poznańskie

powiat Czarnków

8. Właściciel i jego adres

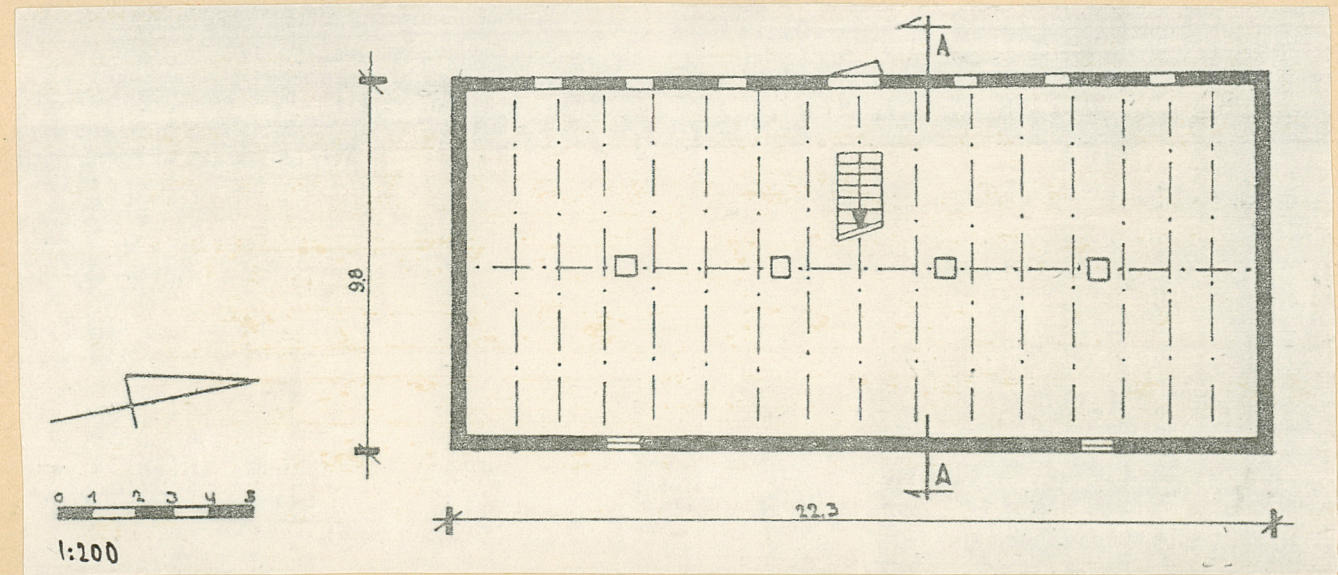
Gospodarstwo Rolne w
Ciszkwie
PGR Brzeźno

9. Użytkownik i jego adres

Gospodarstwo Rolne w
Ciszkwie
PGR Brzeźno

10. Rejestr zabytków:

Nr A-151/182 z dn 22.08.1988 data



12. Autorzy, historia obiektu, określenie stylu

13. Opis (sytuacja, materiał i konstrukcja, rzut, bryła, elewacje, wnętrze wyposażenie, instalacje)

Sytuacja - spichlerz oznaczony na planie sytuacyjnym cyfrą -10, znajduje się w północnej części podwórza folwarcznego przy bramie wjazdowej z parku na podwórze folwarczne. Wokół spichlerza rosną niewielkie drzewa.

Materiał, konstrukcja - obiekt o konstrukcji szachulcowej. Szkielet z belek drewnianych wypełnionych cegłami ceramicznymi. Południowa ściana szczytowa na kondygnacji pierwszej i drugiej z cegły ceramicznej. Taki sam parter na elewacji zachodniej. Strop na belkach drewnianych opartych na podciągach i słupach. Konstrukcja dachowa płatwiowo-jętkowa z dwiema ściankami stolcowymi. /Poszczególne belki płatwii łączone nad słupami ścianki kolankowej/. Słupy wzmocnione dodatkową belką rozporową w partii niższej. Trzystronne mieczowanie. Większy miecz obejmuje dwie belki i słup. Dodatkowo konstrukcja budynku wzmocniona trzema belkami przebiegającymi równolegle do połaci dachu. Łączą one płatwie pośrednie z zwieńczeniem stropu pierwszej kondygnacji w ścianie nośnej. Belki te przechodzą przez całą kondygnację pierwszą i poddasze. Podobne dwie długie belki usztywniające konstrukcję przebiegają przez wszystkie kondygnacje. Łączą one posadzkę parteru z ścianą szczytową przy płatwiach pośrednich. Pokrycie dachu dachówką karpiówką. Podłoga z desek na wszystkich kondygnacjach. Schody zachowane, drewniane jednobiegowe na dwóch belkach policzkowych z poręczami. Otwory okienne kwadratowe, ograniczone belkami konstrukcji szachulcowej. Na elewacji wschodniej i zachodniej widoczne ślady po zamurowanych prostokątnych otworach okiennych, ograniczonych ceglanymi łukami odcinkowymi. Okien brak. Drzwi wejściowe prostokątne, deskowo-listwowe na zawiasach pasowych. Podobną budowę mają nieliczne zachowane zamknięcia otworów na kondygnacji górnej. W niektórych otworach płaskowniki metalowe z hakami.

14. Kubatura	15. Powierzchnia użytkowa	16. Przeznaczenie pierwotne	17. Użytkowanie obecne
1485 m ³	218,5 m ²	Spichlerz	Obiekt nieużytkowany
18. Prace budowlane i konserwatorskie, ich przebieg i dokumentacja		19. Stan zachowania (fundamenty, ściany zewnętrzne, ściany wewnętrzne, sklepienia, stropy konstrukcje dachowe, pokrycie dachu, wyposażenie i instalacje)	
Nie wykonywano remontów.		Konstrukcja belkowa i mury w stanie dobrym. Odpadający tynk, posadzka z desek do wymiany, braki w pokryciu dachu.	
		20. Najpilniejsze postulaty konserwatorskie	

21. Akta archiwalne (rodzaj akt. numer i miejsce przechowania)

24. Uwagi różne

22. Bibliografia

25. Opracował

tekst PRYSZCZEWSKI MIKOŁAJ
imie, nazwisko, data, podpis
plany, rysunki PRYSZCZEWSKI MIKOŁAJ
imie, nazwisko, data, podpis
zdjęcia fotogr PRYSZCZEWSKI MIKOŁAJ
imie, nazwisko, data, podpis
miejsce przechowania negatywów

Karta po wypełnieniu podlega ochronie na podstawie przepisów prawa autorskiego

23. Źródła ikonograficzne i fotografia (rodzaj, miejsca przechowywania, sygnatury)

26. Adnotacje o inspekcjach, informacje o zmianach (daty, imiona i nazwiska wypełniających)

27. Załączniki

1. Miejscowość CISZKOWO	2. Obiekt (nazwa jak w karcie) SPICHLERZ	3. Zawartość wkładki (nazwa obiektu lub materiału uzupełniającego) OPIS
----------------------------	---	--

c.d.p-tu 13.

Rzut - prostokąt o dłuższej osi północ-południe. Na parterze w osi budynku cztery słupy o dużym przekroju, podpierające podciąg. Przy wejściu do budynku na osi poprzecznej schody. Na kondygnacji pierwszej na osi budynku rząd siedmiu słupów. Schody na osi poprzecznej budynku w części wschodniej.

Bryła - wydłużony blok przykryty dachem dwuspadowym. Pod podłogą parteru niewielka przestrzeń wentylacyjna.

Elewacje - odpadający tynk pokrywa elewację zachodnią. Nieotynkowane są belki konstrukcji szachulcowej. Na pozostałych elewacjach nieotynkowana konstrukcja szachulcowa. Na frontowej elewacji wschodniej w osi budynku drzwi wejściowe i po dwóch stronach symetrycznie rozmieszczone szczelinowe, poziome otwory wentylacyjne. Powyżej cztery otwory okienne które, miały funkcję doświetlenia, wentylacji i transportu pionowego. Takie same otwory na elewacji wschodniej, dwa na parterze i cztery na kondygnacji pierwszej. Na elewacjach szczytowych po jednym otworze w partii poddasza. Dolna ceglana część ściany szczytowej w części południowej, wskazuje że, do budynku przylegać mógł inny obiekt. Potwierdza to brak układu długich belek wzmacniających konstrukcję w części południowej. W przeszłości obiekt sąsiadujący wzmacniał konstrukcję części południowej.

Wnętrze - układ wnętrza nieprzebudowany. Konstrukcja belkowa i schody zachowane.

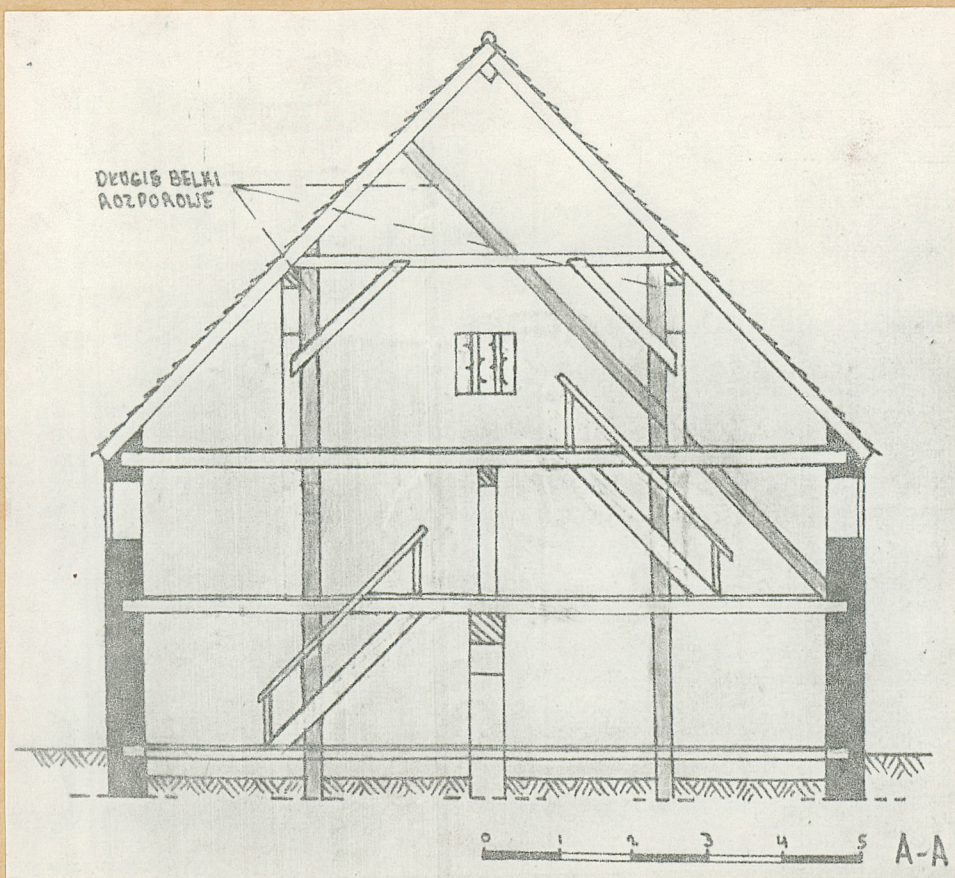
Instalacje - odgromowa.

Wkładkę założył: Mikołaj Pryszczewski
(imię, nazwisko, data)

MNR i PRS w Szreniawie

Miejsce przechowywania negatywów:

Wzór ODZ 1978 r.



1. Widok od strony zachodniej.
2. Widok od strony północnej.
3. Widok od strony południowej.
4. Widok na elewację wschodnią.
5. Fragment elewacji wschodniej.
6. Konstrukcja szachulcowa elewacji północnej.
7. Konstrukcja szachulcowa elewacji północnej w partii poddasza.
8. Fragment elewacji wschodniej.
9. Konstrukcja stropowa oraz belka wzmacniająca na I-szym piętrze.
10. Schody wejściowe na I-sze piętro.
11. Strop nad I-szym piętrzem.
12. Fragment stropu i filara na parterze.
13. Fragment stropu, filara i konstrukcji szachulcowej ściany szczytowej na parterze.
14. Fragment konstrukcji dachowej w części środkowej.
15. Fragment konstrukcji dachowej w części północnej.

1. Miejscowość	2. Obiekt (nazwa jak w karcie)	3. Zawartość wkładki (nazwa obiektu lub materiału uzupełniającego)
CISZKOWO	SPICHLERZ	ZDJECIA



Wkładkę założył: _____
Miejsce przechowywania negatywów: _____

Wzór ODZ 1978 r.



1. Miejscowość

CISZKOWO

2. Obiekt (nazwa jak w karcie)

SPICHLERZ

3. Zawartość wkładki (nazwa obiektu lub materiału uzupełniającego)

ZDJĘCIA , PLAN SYTUACYJNY



12



13



14

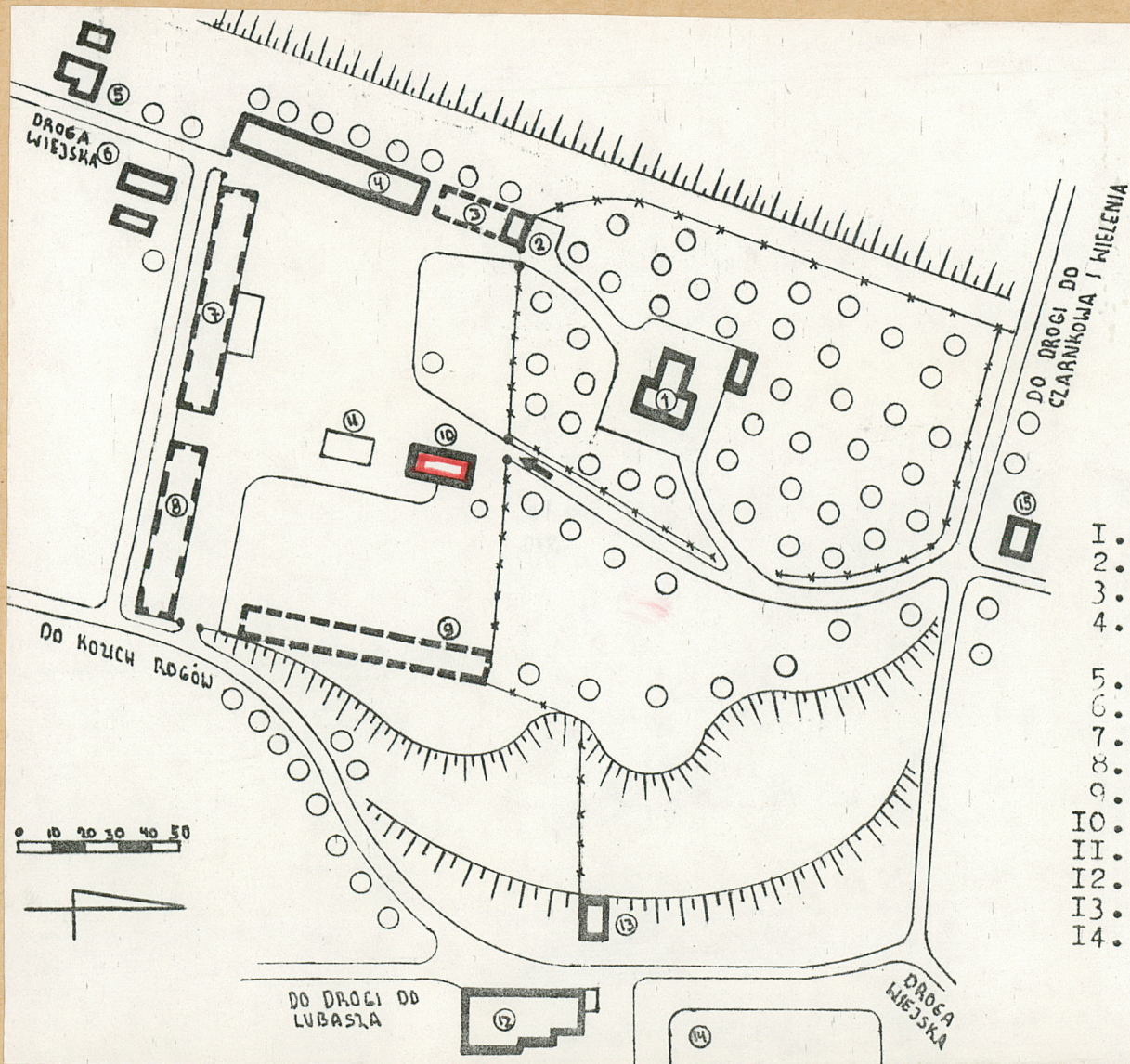


15

Wkładkę

Miejsce przechowywania negatywów:

Wzór ODZ 1978 r.



- I. Pałac.
2. Dom mieszkalny
3. Kuźnia, chlewnia
4. Obora, dawniej
stajnia i obora.
5. Dom mieszkalny.
6. Dom mieszkalny.
7. Obora.
8. Obora.
9. Stodoła.
10. Spichlerz.
11. Wiata, warsztat.
12. Gorzelnia.
13. Słodownia.
14. Staw.