

OŚRODEK DOKUMENTACJI  
ZABYTKÓW W WARSZAWIE  
KARTA EWIDENCYJNA ZABYTKÓW  
ARCHITEKTURY I BUDOWNICTWA

A B C D E F G H I J K L Ł M N O P R S T U V W X Y Z

Nr  
WIELKOPOLSKIE

1. Obiekt

164/4  
ZESPÓŁ MASZTALARNI /2/ z UJEŹDŻALNIĄ /3/  
ob. sala widowiskowa, garaż, mieszkanie, sale lekcyjne, sala gimnastyczna

2. Czas powstania

ok. 1910 r.

3. Miejscowość

GÓRA KAD'NOTECIA  
GORAJ - ZAMEK

4. Adres

ZESPÓŁ SZKÓŁ LEŚNYCH  
64 – 720 GORAJ

nr hipoteczny nr 550

5. Przynależność administracyjna

województwo WIELKOPOLSKIE

powiat CZARNKOWSKO-TRZCIANECKI

gmina CZARNKÓW

6. Poprzednie nazwy miejscowości

GORAY

7. Przynależność administracyjna

przed 01.01.1999  
województwo PILSKIE

8. Właściciel i jego adres

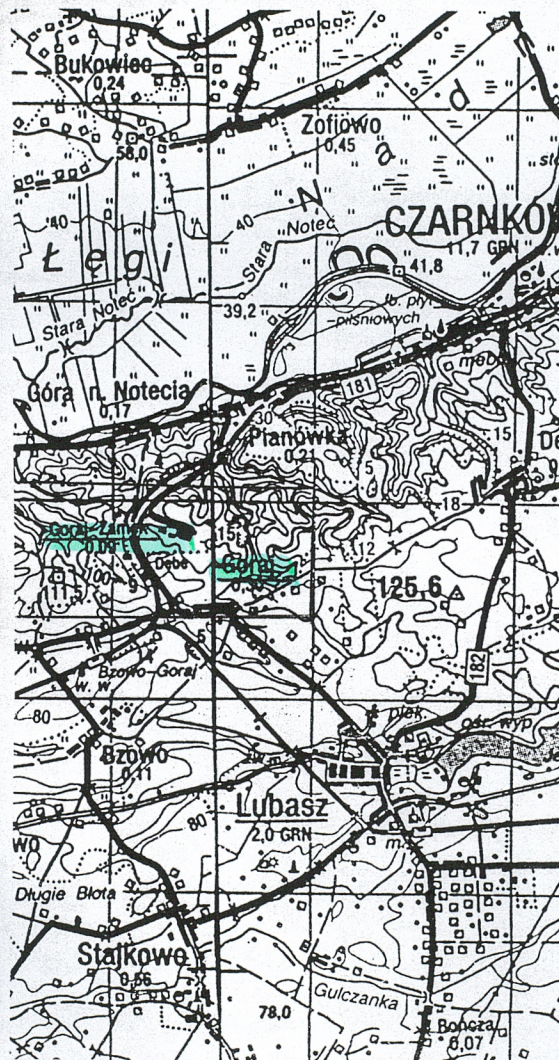
Lasy Państwowe  
Nadleśnictwo Krucz  
64 – 720 Lubasz

9. Użytkownik i jego adres

Zespół Szkół Leśnych w Goraju  
64 – 720 Lubasz

10. Rejestr zabytków

A-323 kl. IV – 5340/78 z dn. 30.01.1978  
148/Wlkp/A z 2003 r. 3.11.





Zespół obiektów mieszczących, masztalarnię, powozownię, stajnię, ujeżdżalnię i mieszkania dla służby zbudowany został ok. 1910 roku, równolegle z budową nowej siedziby – zamku. W tym czasie majątność w Goraju była własnością **Wilhelma Bolko Emanuela, Hrabiego Rzeszy von Hochberga**. W 1907 roku odziedziczył on dobra po śmierci swego ojca - księcia pszczyńskiego **Hansa Heinricha XI**. Rodzina von Hochberg posiadająca swe dobra również na Śląsku [Pszczyna, Książ i Wałbrzych] nabyła część dóbr w Goraju w 1865 roku od hrabiego Dzieduszyckiego. Pozostała część stała się ich własnością po 1873 roku.

Dobra majątności Krucz – Goraj należały do największych w Wielkopolsce. W 1926 roku ich powierzchnia wynosiła aż 11777 ha. W latach 20 i 30. XX wieku podstawowe dochody majątek uzyskiwał z organizacji polowań oraz z hodowli koni szlacheckich półkrwi.

Majątność w Goraju pozostała w rękach rodziny von Hochberg do 1945 roku. Po II wojnie światowej cały zespół masztalarni z powozownią oraz stajni z ujeżdżalnią wraz z zamkiem oraz innymi obiektami został przekazany Zarządowi Lasów Państwowych, który oddał je w użytkowanie Technikum Leśnemu. Obecnie obiekt użytkuje Zespół Szkół Leśnych.

Obiekty po II wojnie światowej przestały pełnić swe pierwotne funkcje i zostały adaptowane na pomieszczenia służące szkole oraz na mieszkania. W ujeżdżalni znajduje się obecnie sala gimnastyczna. c.d. wkł. Nr 1

Zespół pałacowo-parkowy usytuowany został na wzniesieniu na południe od pradoliny Noteci między wsiami Pianówka i Góra. Dojazd do zespołu prowadzi od lokalnej szosy Lubasz – Pianówka – Czarnków, z północnego-zachodu.

Zespół budynków oznaczonych na planie sytuacyjnym „2” – masztalarni i powozowni połączonych z budynkiem ujeżdżalni i stajni „3” usytuowany jest około 300 metrów na północny-zachód od pałacu – zamku. Obiekty wraz z suszarnią drewna „4” ustawione zostały wokół odrębnego dziedzińca, którego zabudowę uzupełniają nowe budynki gospodarcze szkoły. Na południowy-wschód od zespołu usytuowana jest remiza strażacka, ob. magazyn „5” wraz ze zbiornikiem na wodę. Między zamkiem a obiektami znajduje się boisko sportowe – niegdyś kort tenisowy „12”. Z pozostałych stron zespół otoczony jest krajobrazowym parkiem.

#### MATERIAŁ, KONSTRUKCJA, TECHNIKA:

*ściany* – zewnętrzne – konstrukcji mieszanej, w przeważającej mierze z cegły palonej, otynkowane, na kamienno-ceglanym cokole o różnej wysokości niwelującym nierówności terenu oraz o konstrukcji szkieletowej typu mur pruski, o wypełnieniach ceglanych; wewnętrzne – z cegły palonej, otynkowane, częściowo pokryte boazerią oraz wtórne - z cegły szczelinówki i silikatowej, pokryte płytkami ceramicznymi;

*stropy* – ceglane, płaskie między teownikami; na poddaszu – pierwotnie stropy drewniane belkowe z podsufitką trzcinową – po pożarze wtórne; w dawnej ujeżdżalni – brak stropu – widoczna więźba częściowo zasłonięta płytami gipsowo-kartonowymi;

*więźba dachowa* – prawdopodobnie pierwotnie we wszystkich obiektach oprócz ujeżdżalni - więźba wieszarowa o trzech wieszakach; obecnie więźba zachowana tylko w przybudówce za ujeżdżalnią; wtórna więźba – zabudowana ścianami mieszkalnego poddasza - prawdopodobnie jest płatwiowo-kleszczowa ze stolcami; w ujeżdżalni zachowana więźba pierwotna – płatwiowo-kleszczowa ze stolcami pochyłymi – wieszarowa;

*dach* – pierwotnie pokryty był dachówką ceramiczną karpiówką, a obecnie gontem papowym;

*podłogi, posadzki* – w piwnicy – posadzka betonowa; na parterze – posadzka z terakoty – łącznik; w ujeżdżalni – ziemia, ob. parkiet; wtórna - posadzka cementowa, z lastrika oraz płytek ceramicznych; podłogi z desek pomalowanych farbą olejną, parkiet; na poddaszu – z desek, paneli podłogowych, płytek ceramicznych;

*okna* – w większości wtórne z lat 60. XX wieku –drewniane, dwudzielne, dwu-, cztero- i sześciopole; pierwotne okna zachowane w aneksach łącznika – drewniane, jednoskrzydłowe, przekryte łukiem pełnym;

*drzwi* – zewnętrzne – wtórne, drewniane, dwu- i jednoskrzydłowe, częściowo przeszklone; także plastikowe; wewnętrzne – wtórne, płytowe; pierwotne –deskowe, wykładane w jodełkę;

*schody* – zewnętrzne – granitowe i betonowe, jednobiegowe z drewnianą poręczą oraz betonowe dwubiegowe z podestem; wewnętrzne – betonowe, dwubiegowe, powrotne; betonowe, zabiegowe, i betonowe, kręte – aneks w formie baszty (północny); betonowe, dwubiegowe z metalową poręczą;

c.d. wkł. Nr 1



14. Kubatura powozownia i masztalarnia – $\approx 2980 \text{ m}^3$ łącznik - $\approx 1200 \text{ m}^3$ , stajnia – $\approx 2080 \text{ m}^3$ ujeżdżalnia – $\approx 2400 \text{ m}^3$ <b>RAZEM = <math>\approx 8660 \text{ m}^3</math></b>	15. Powierzchnia użytkowa powozownia i masztalarnia – $\approx 790 \text{ m}^2$ łącznik - $\approx 330 \text{ m}^2$ , stajnia – $\approx 540 \text{ m}^2$ ujeżdżalnia – $\approx 640 \text{ m}^2$ <b>RAZEM = <math>\approx 2300 \text{ m}^2</math></b>	16. Przeznaczenie pierwotne  powozownia i masztalarnia, szorownia; stajnia i ujeżdżalnia; garaż	17. Użytkowanie obecne  sala widowiskowa, mieszkania dla pracowników szkoły, sale lekcyjne, sala gimnastyczna
18. Prace budowlane i konserwatorskie, ich przebieg i dokumentacja  <ul style="list-style-type: none"><li>- po 1945 roku adaptacja obiektów na pomieszczenia szkoły;</li><li>- 1963 – 1965 – generalny remont obiektów; wymiana instalacji, wodnej, elektrycznej, centralnego ogrzewania; wykonanie nowych tynków zewnętrznych i częściowo wewnętrznych; wymiana stolarki okiennej i drzwiowej; adaptacja ujeżdżalni na salę gimnastyczną; powozowni na salę widowiskowo-kinową;</li><li>- ok. 1990 roku pokrycie dachu gontem papowym nad dawną ujeżdżalnią ob. salą gimnastyczną;</li><li>- 1994 – 1995 – pokrycie dachów nad pozostałymi obiektami zespołu, z częściową wymianą więźby;</li><li>- odbudowa obiektów po pożarze w lipcu 1995 roku – podniesienie ścian o ok. 30 – 60 cm nad dawną powozownią, łącznikiem i stajnią; wykonanie nowego dachu, wystawek i pokrycie ich gontem papowym; adaptacja poddasza na mieszkania (pierwotnie było to poddasze magazynowo-paszowe).</li></ul>		19. Stan zachowania (fundamenty, ściany zewnętrzne, ściany wewnętrzne, sklepienia, stropy, konstrukcje dachowe, pokrycie dachu, wyposażenie i instalacje)  <ul style="list-style-type: none"><li>- zespół zachowany w dawnym kształcie w obrysie murów obwodowych;</li><li>- zachowana bryła i kształt dachu ujeżdżalni ob. sali gimnastycznej;</li><li>- wymienione dachy nad dawną powozownią i masztalarnią, łącznikiem i stajnią (po pożarze) – nowa więźba i inny kształt dachu niż pierwotny;</li><li>- nie zachowało się pierwotne pokrycie dachów – dachówka karpiówka;</li><li>- wnętrza poszczególnych części zespołu adaptowane zostały do celów szkolnych: powozowni – na salę kinowo-widowiskową ze sceną [zachowane zostały żeliwne słupy wspierające strop]; stajni – na sale lekcyjne, szatnie i sanitariaty [częściowo zachowano słupy, a pozostałe zostały wbudowane w ściany]; ujeżdżalni – na salę gimnastyczną [wykonana została parkietowa podłoga – pierwotna była ziemia, częściowo zasłonięto więźbę dachową];</li><li>- stolarka okienna i drzwiowa – wtórna z lat 60. XX wieku, w niezbyt dobrym stanie;</li><li>- w łączniku zachowana jest pierwotna terakota [taka sama była zapewne w powozowni i w stajni]</li></ul>	
20. Najpilniejsze postulaty konserwatorskie			



1. Akta archiwalne (rodzaj akt, numer i miejsce przechowywania)

plany przebudowy z lat 60. XX w. oraz odbudowy po pożarze – archiwum szkoły

22. Bibliografia

patrz karta założenia

23. Źródła ikonograficzne i fotografie (rodzaj, miejsce przechowywania)

Fotografie z kroniki szkolnej Technikum Leśnego w Goraju, przechowywanej w bibliotece szkoły – Internat-Zamek 64-720 Goraj

24. Uwagi różne

Informacji na temat powojennej historii obiektów, użytkowanych przez szkołę udzielił p. [REDAKTED] – emerytowany pracownik zamieszkały w Goraju w dawnym budynku administracyjno-mieszkalnym „11”

25. Opracował

tekst mgr Teresa Palacz, 2003 r.

plany, rysunki j. w.

zdjęcia fotograficzne j. w.

miejsce przechowywania negatywów: MNR w SZRENIAWIE

26. Adnotacje o inspekcjach, informacje o zmianach (daty, imiona i nazwiska wypełniających)

27. Załączniki

8 wkładek



1. Miejscowość Gmina Pow. Woj.	<b>GORAJ</b> <b>CZARNKÓW</b> CZARNKOWSKO-TRZCIANECKI WIELKOPOLSKIE	2. Obiekt (nazwa jak w karcie) Zespół masztalarni „2” z ujeżdżalnią „3” ob. sala widowiskowa, garaż, mieszkanie, sale lekcyjne i sala gimnastyczna	3. Zawartość wkładki (nazwa obiektu lub materiału uzupełniającego) c.d. pkt. 12, 13, spis zdjęć
---	---	---	--

c.d. pkt. 12:

W pomieszczeniu dawnej stajni – sale lekcyjne, szatnie i sanitariaty. Dawna powozownia została adaptowana na salę widowiskową, a masztalarnia na mieszkania. Na poddaszu masztalarni i stajni również znajdują się mieszkania.

W latach 60. XX wieku w całym zespole przeprowadzony został generalny remont; w czasie którego między innymi wymieniono stolarkę okienną i drzwiową. 10 lipca 1995 roku miał miejsce pożar, który strawił dach nad masztalarnią, powozownią, łącznikiem i stajnią. Obecna forma górnej części obiektów oraz dachu jest wynikiem ostatniego remontu. Pierwotny dach pozostał tylko nad ujeżdżalnią, obecnie salą gimnastyczną.

Zespół masztalarni z powozownią i stajni z ujeżdżalnią w swym wystroju nawiązywał do detalu i zdobień zamku. Prawdopodobnie w pobliżu usytuowana była również kuźnia – być może w miejscu nowych budynków gospodarczych. Kuźnia mogła się też znajdować w przybudówce przyległej od północnego-zachodu do ujeżdżalni, w której obecnie znajduje się garaż i pomieszczenia pomocnicze dla sali gimnastycznej.

c.d. pkt. 13:RZUT, KSZTAŁT I BRYŁA:

Kompleks budynków składający się z kilku części, na rzutach prostokątów ustawionych w kształcie przypominającym literę „H” o nierównych ramionach. Prostopadłościennie zwarte, jednokondygnacyjne, częściowo podpiwniczone bryły masztalarni i powozowni „2” oraz ujeżdżalni i stajni „3” połączone zostały łącznikiem, również o prostopadłościennym bryle. Bryły obecnie zwieńczone są dachami dwu-, trzy- i czterospadowym mieszczącymi dwupoziomowe poddasza. Połączenie dachów, w których umieszczono wystawki oraz okna powiekowe, wzajemnie się przenikają. Jedynie dawną ujeżdżalnię ob. salę gimnastyczną pokrywa dach niższy, o mniejszym nachyleniu połaci. Od północnego-wschodu do budynku dawnej powozowni przylegają schody, których podest nakryty jest baniastym dachem. Podobnie zwieńczone są aneksy w formie baszty, przyległe do łącznika od południowego-wschodu, a mieszczące schody prowadzące na mieszkalne poddasze. Wtórnie dostawiona została do powozowni nowa przybudówka od południowego-wschodu, a także schody do dawnej stajni przy elewacji południowo-zachodniej;

ELEWACJE:

**masztalarnia i powozownia „A”** – *północno-wschodnia* – 6 – osiowa z niesymetrycznie usytuowanymi schodami na poddasze wspartymi na granitowym wsporniku a których podest zwieńczony został baniastym daszkiem; w dachu umieszczona została symetrycznie potężna wystawka oraz okna powiekowe i weluksowe; w górnej części ścian pozostały fragmenty konstrukcji szkieletowej; *południowo-zachodnia* – częściowo zasłonięta w części środkowej łącznikiem; w części powozowni – 3 osiowa – z trzema drzwiami z przeszkleniami w formie okien; narożnik wzmacnia kamienna przypora – w dachu umieszczone okna powiekowe, wystawka i weluksy; pozostała część elewacji gładko otynkowana; *elewacje szczytowe (północno-zachodnia i południowo-wschodnia)* – trójosiowe z symetrycznie umieszczonymi na osi drzwiami i z wystawką w dachu; do południowo-wschodniej – dostawiono wtórnie dobudówkę ze schodami.

Wkładkę założył: mgr Teresa Palacz, 2003 r.

Miejsce przechowywania negatywów: MNR w Szreniawie



**stajnia „B”** – *północno-wschodnia* – zasłonięta łącznikiem, po bokach którego symetrycznie umieszczone zostały okna i drzwi; elementy konstrukcji szkieletowej zostały w części wymienione, bądź otynkowane; *południowo-zachodnia* – 7 – osiowa (jak było pierwotnie), z wtórnymi oknami i drzwiami i symetrycznie umieszczonymi schodami; w połąci dachowej symetrycznie umieszczono wystawkę i kaferki (pierwotnie było ich mniej) – elewacja gładkootynkowana; *północno-zachodnia* – zasłonięta ujeżdżalnią; *południowo-wschodnia* – z oknem i wystawką na osi, flankowana przyporami;

**ujeżdżalnia „C”** – *wzdłużne (północno-wschodnia i południowo-zachodnia)* – symetryczne – 7 osiowe, artykułowane przyporami, pomiędzy którymi umieszczone zostały okna; na osi symetrii dwukondygnacyjna falista wystawka ujęta połącią dachową, a w niej wysoki otwór okienny przekryty lukiem odcinkowym – pierwotnie elewacje miały inny układ okien, a górne partie ścian zdobiło belkowanie szkieletu ścian; obecnie elewacje gładkootynkowane, jedynie przypory pomalowane innym kolorem emulsji; elewacje szczytowe – zasłonięte stajnią i przybudówką;

**łącznik „D”** – *południowo-wschodnia* – symetryczna z dwoma skrajnie umieszczonymi aneksami, wyniesionymi ponad okap dachu w formie baszt, zwieńczonych baniastymi dachami, z drzwiami na osi symetrii; nad elewację wysunięty okap z ozdobnie wyciętymi belkami i wspornikami; drzwi wejściowe wtórnie mniejsze; *północno-zachodnia* – gładko otynkowana, z wtórnymi podziałami i nowymi drzwiami na osi;

WNETRZE – wszystkie pomieszczenia kompleksu budynków były pierwotnie funkcjonalnie ze sobą powiązane. W północno-wschodnim skrzydle zespołu mieściła się powozownia z masztalarnią. Powozownię adaptowano na salę widowiskową. W jej wnętrzu zachowały dwa rzędy metalowych słupów podtrzymujących podciagi z dwuteowników, które zostały obudowane. Drzwi wyjazdowe prawdopodobnie znajdowały się w południowo-wschodniej szczytowej elewacji. Obecnie nie istnieją – dostawiono z tej strony nową przybudówkę. Między powozownią a garażem, do którego prowadziło szerokie przejście (przejazd) mieściły się pomieszczenia na uprzęż tzw. szorownie. Obecnie znajduje się tu scena z pomieszczeniami zaplecza. W części północno-zachodniej, za garażem mieściło się mieszkanie dla masztalerzy. Mieszkania znajdowały się również na poddaszu.

Z powozowni prowadziło przejście korytarzem łącznika do stajni i ujeżdżalni „3” – południowo-zachodniego skrzydła kompleksu. Z łącznika prowadziły wyjścia na dziedziniec – na północny-zachód oraz na południowy-wschód. Stajnia zajmowała południowo-wschodnią część skrzydła południowo-zachodniego. Prawdopodobnie boksy dla koni usytuowane były przy ścianach wzdłużnych, a w części południowo-wschodniej (ob. sala Maszynoznawstwa Leśnego) poprzecznie do osi wzdłużnej budynku. W pomieszczeniach obecnej szatni mieściły się zapewne paszarnia i tzw. szorownia. Obiekt wtórnie został podzielony ścianami. Słupy podciągów zostały częściowo wbudowane w ściany, a w części pozostały (w sali maszynoznawstwa).

Od północnego-zachodu do stajni przylegała jednoniętrza ujeżdżalnia, nieco szersza od budynku inwentarskiego. Poziom podłogi ujeżdżalni obecnie sali gimnastycznej jest około 0.50 – 0.60 metra niższy od podłogi stajni. Przejście od strony dawnej stajni do sali prowadzi łagodnym spadkiem. Poziom podłogi obniżono w czasie adaptacji obiektu na salę gimnastyczną. Zabudowę skrzydła dopełnia przybudówka przykryta tym samym dachem co ujeżdżalnia. Być może mieściła się w tej przybudówce pierwotnie kuźnia. Obecnie znajdują się w niej magazyn podręczny i garaż.

Po pożarze i odbudowie górnych części obiektów, na poddaszu nad masztalarnią, powozownią, łącznikiem i stajnią znajdują się mieszkania.

INSTALACJE – wodno-kanalizacyjna, elektryczna i odgromnikowa, centralne ogrzewanie i elektryczne.

#### SPIS ZDJĘĆ:

- 1.widok z południowego-wschodu, z boiska szkolnego na zespół powozowni i masztalarni “2” oraz stajni i ujeżdżalni “3”
- 2.widok na zespół z południowego-wschodu - lata 50. XX w.
- 3.widok na stajnię z boiska szkolnego - pocz. lat. 50. XX w.
- 4.ujeżdżalnia i stajnia “3” - elewacja południowo-zachodnia  
fot. z pocz. lat 50. XX wieku, na pierwszym planie zagroda dla psów



1. Miejscowość <b>GORAJ</b> Gmina <b>CZARNKÓW</b> Pow. <b>CZARNKOWSKO-TRZCIANECKI</b> Województwo <b>WIELKOPOLSKIE</b>	2. Obiekt (nazwa jak w karcie) <b>Zespół masztalarni „2” z ujeżdżalnią „3”</b> ob. sala widowiskowa, garaż, mieszkanie, sale lekcyjne i sala gimnastyczna	3. Zawartość wkładki (nazwa obiektu lub materiału uzupełniającego)  c.d. spisu zdjęć, fot. archiwalne z kroniki szkolnej z lat 50. XX w., zdjęcia
---	--	---

5. stajnia - elewacja południowo-zachodnia
6. ujeżdżalnia z przybudówką - elewacja południowo-zachodnia
7. ujeżdżalnia - elewacja północno-wschodnia
8. widok z południa na zespół - elewacja południowo-wschodnia
9. widok ze wschodu na stajnię i łącznik
10. widok z północnego-wschodu na zespół
11. powozownia - widok z południa
12. powozownia z masztalarnią - elewacja północno-wschodnia
13. widok zespołu od północnego-zachodu
14. ujeżdżalnia i łącznik - widok z północy
15. masztalarnia i łącznik od północnego-zachodu
16. ujeżdżalnia z przybudówką - widok z północy
17. ujeżdżalnia - elewacja północno-wschodnia - detal - okno
18. elewacja półn. wsch. przybudówki obok ujeżdżalni - wystawka
19. powozownia - schody na poddasze przy elewacji północno-wschodniej
20. jak wyżej - wspornik i zwieńczenie podestu schodów
21. ryzalit - wieżyczka południowy - widok ze wschodu
22. jak wyżej - okna
23. łącznik - elewacja południowo-wschodnia - zdobienie okapu
24. jak wyżej - wtórnie wykonany nowy otwór drzwiowy
25. powozownia i masztalarnia - konstrukcja szkieletowa - elewacja północno-wschodnia
26. łącznik - wewnątrz - pierwotne drzwi na klatkę schodową w południowej wieżyczce
27. powozownia, ob. sala widowiskowa - widok ogólny, w głębi scena
28. jak wyżej - widok ogólny ze sceny; zachowane metalowe słupy
29. stajnia - wmurowany w ścianę metalowy słup wspierający strop
30. łącznik - podłoga - terakota
31. ujeżdżalnia ob. sala gimnastyczna - więźba dachowa
32. przybudówka obok ujeżdżalni - pierwotna więźba dachowa
33. jak wyżej - pierwotna więźba dachowa
34. jak wyżej - pierwotna więźba dachowa







4



5



6



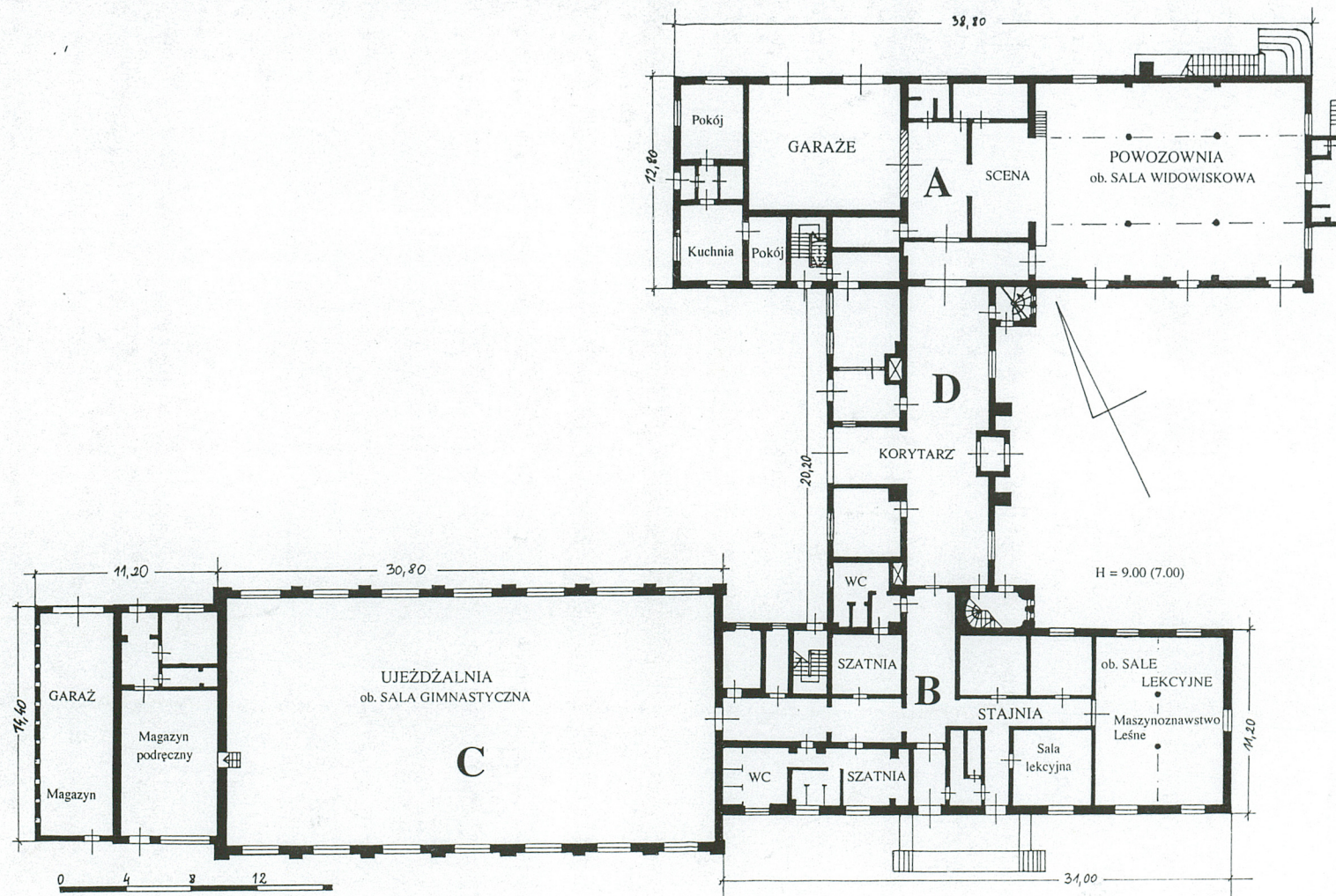
7



1. Miejscowość **GORAJ**  
 Gmina **CZARNKÓW**  
 Pow. **CZARNKOWSKO-TRZCIANECKI**  
 Województwo **WIELKOPOLSKIE**

2. Obiekt (nazwa jak w karcie)  
**Zespół masztalarni „2” z ujeżdżalnią „3”**  
 ob. sala widowiskowa, garaż, mieszkanie,  
 sale lekcyjne i sala gimnastyczna

3. Zawartość wkładki (nazwa obiektu lub materiału uzupełniającego)  
 rzut przyziemia, plan sytuacyjny (rys. Zygmunt Kalinowski)



Wkładkę założył: mgr Teresa Palacz, 2003 r.

Miejsce przechowywania negatywów: MNR w Szreniawie



# PLAN SYTUACYJNY POSIADŁOŚCI GORAJ

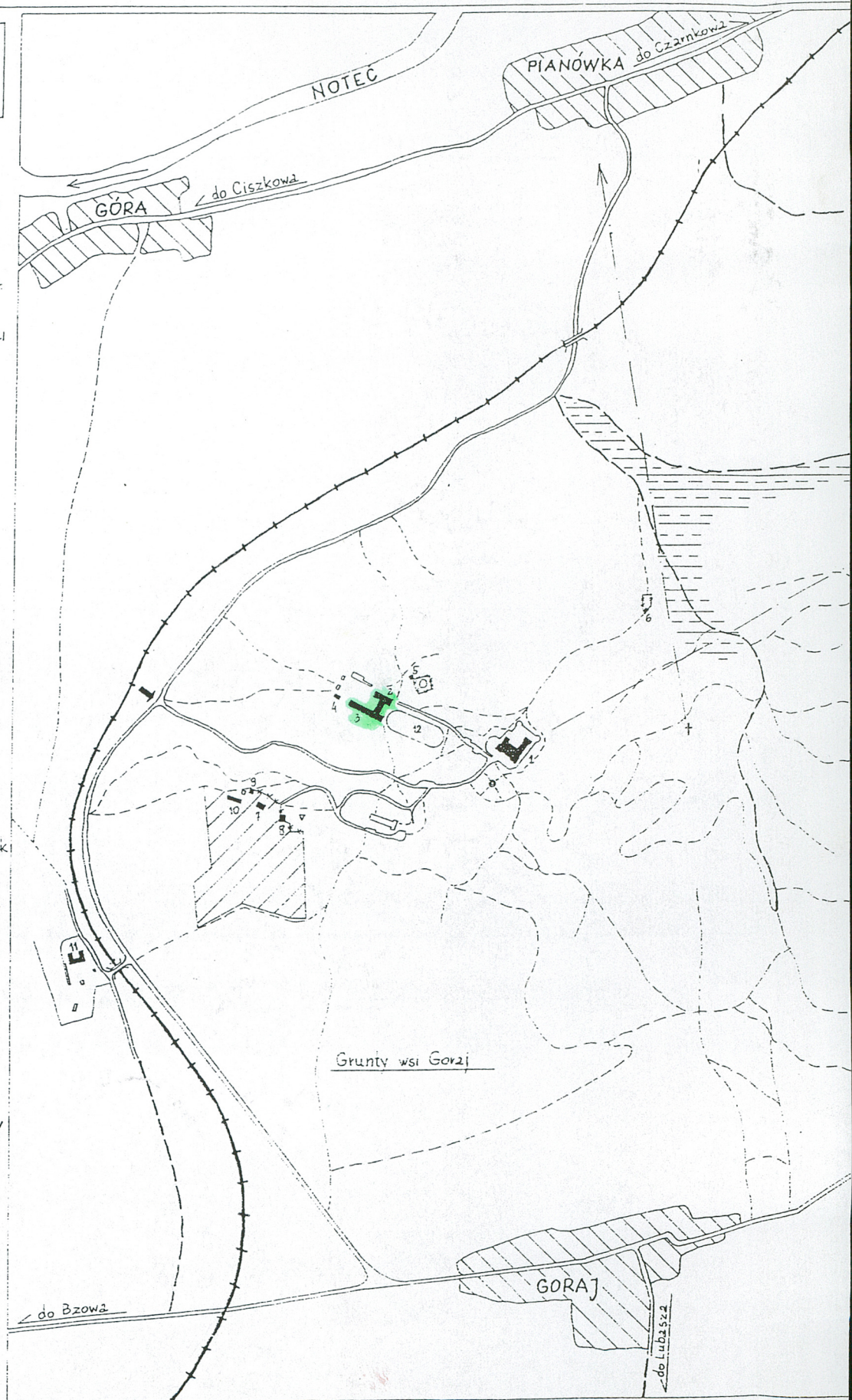
## LEGENDA

0 200 400m

- BUDYNKI POWSTAŁE PRZED 1945r.
- BUDYNKI POWSTAŁE PO 1945r.
- ➔ GŁÓWNY WJAZD DO POZIADŁOŚCI
- OŚ WIDOKOWA
- + + LINIA KOLEJOWA
- == DROGI ASFALTOWE
- DROGI POLNE PRZEJEZDNE
- ŚCIEŻKI
- \* \* OGRODZENIA Z SIATKI
- ▨ ZABUDOWANIA WSI
- ▨ OGRÓD WARZYWNY
- ≡≡≡ TERENY BAGIENNE
- FONTANNA PRZED PAKACEM
- † GRÓB WILHELMA HOCHBERGA
- ▽ UJĘCIE WODY

## OBIEKTY MAJĄTKU

1. PAKAC ob. internat szkoły
2. MASZTALARNIA ob. budynek mieszkalno-biurowy
3. UJEZDZALNIA ob. sala gimn.
4. SZOPA
5. REMIZA ob. magazyn
6. STACJA POMP
7. DOM OGRODNIKA
8. MAGAZYN OGRODOWY
9. SZOPA
10. SZKLARNIA, nie istnieje
11. BUD. MIESZKALNO-BIUROWY ADMINISTRACJI MAJĄTKU ob. bud. mieszkalny pracowników szkoły
12. Boisko sportowe, dawniej KORT TENISOWY





1. Miejscowość **GORAJ**  
Gmina **CZARNKÓW**  
Pow. **CZARNKOWSKO-TRZCIANECKI**  
Województwo **WIELKOPOLSKIE**

2. Obiekt (nazwa jak w karcie)  
Zespół masztalarni „2” z ujeżdżalnią „3”  
ob. sala widowiskowa, garaż, mieszkanie,  
sale lekcyjne i sala gimnastyczna

3. Zawartość wkładki (nazwa obiektu lub materiału uzupełniającego)  
zdjęcia



8



9



10





11



12



13



14



1. Miejscowość	<b>GORAJ</b>	2. Obiekt (nazwa jak w karcie)	3. Zawartość wkładki (nazwa obiektu lub materiału uzupełniającego)
Gmina	<b>CZARNKÓW</b>	Zespół masztalarni „2” z ujeżdżalnią „3”	zdjęcia
Pow. CZARNKOWSKO-TRZCIANECKI		ob. sala widowiskowa, garaż, mieszkanie,	
Województwo	<b>WIELKOPOLSKIE</b>	sale lekcyjne i sala gimnastyczna	



15



16





17



18



1. Miejscowość	<b>GORAJ</b>	2. Obiekt (nazwa jak w karcie)	3. Zawartość wkładki (nazwa obiektu lub materiału uzupełniającego)
Gmina	<b>CZARNKÓW</b>	Zespół masztalarni „2” z ujeżdżalnią „3”	zdjęcia
Pow. CZARNKOWSKO-TRZCIEŃSKI		ob. sala widowiskowa, garaż, mieszkanie,	
Województwo	<b>WIELKOPOLSKIE</b>	sale lekcyjne i sala gimnastyczna	



19



20



21





22



23



24



1. Miejscowość	<b>GORAJ</b>	2. Obiekt (nazwa jak w karcie)	3. Zawartość wkładki (nazwa obiektu lub materiału uzupełniającego)
Gmina	<b>CZARNKÓW</b>	Zespół masztalarni „2” z ujeżdżalnią „3”	zdjęcia
Pow. CZARNKOWSKO-TRZCIANECKI		ob. sala widowiskowa, garaż, mieszkanie,	
Województwo	<b>WIELKOPOLSKIE</b>	sale lekcyjne i sala gimnastyczna	



25



26





27



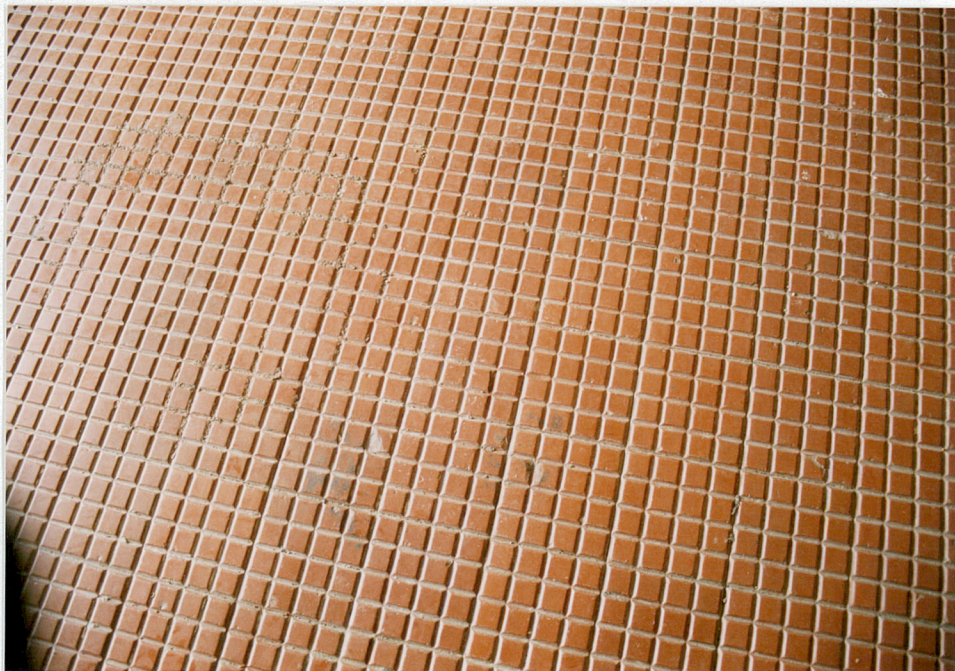
28



29



1. Miejscowość	<b>GORAJ</b>	2. Obiekt (nazwa jak w karcie)	3. Zawartość wkładki (nazwa obiektu lub materiału uzupełniającego)
Gmina	<b>CZARNKÓW</b>	Zespół masztalarni „2” z ujeżdżalnią „3”	zdjęcia
Pow. CZARNKOWSKO-TRZCIANECKI		ob. sala widowiskowa, garaż, mieszkanie,	
Województwo	<b>WIELKOPOLSKIE</b>	sale lekcyjne i sala gimnastyczna	



30



31

Wkładkę założył: mgr Teresa Palacz, 2003 r.

Miejsce przechowywania negatywów: MNR w Szreniawie





32



37



33