

1. Obiekt

zespół pałacowo -parkowy, budynek administracyjno-miesz.

164/3

2. Czas powstania

1910-12

3. Miejscowość

GORA NAD NOTECIĄ
GORAJ - ZAMEL

4. Adres Goraj, 64-700 Czarnków

nr hipoteczny CZARNKÓW

5. Przynależność administracyjna

województwo pilskie

gmina

~~Lubasz~~
pow. CZARNKÓW - TRZECIANEK

6. Poprzednie nazwy miejscowości

7. Przynależność administracyjna
przed 1.VI.1975województwo poznańskie
Czarnków

powiat

8. Właściciel i jego adres

Ministerstwo Leśnictwa i Przemysłu Drzewnego.

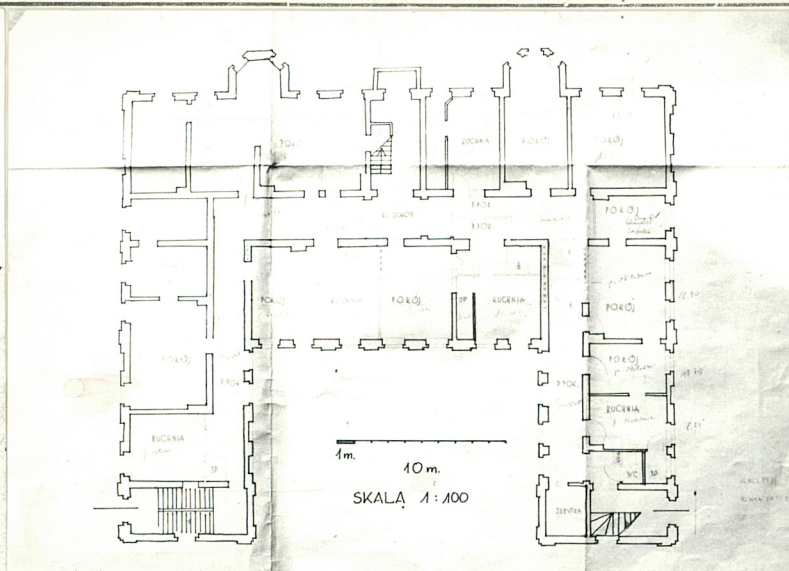
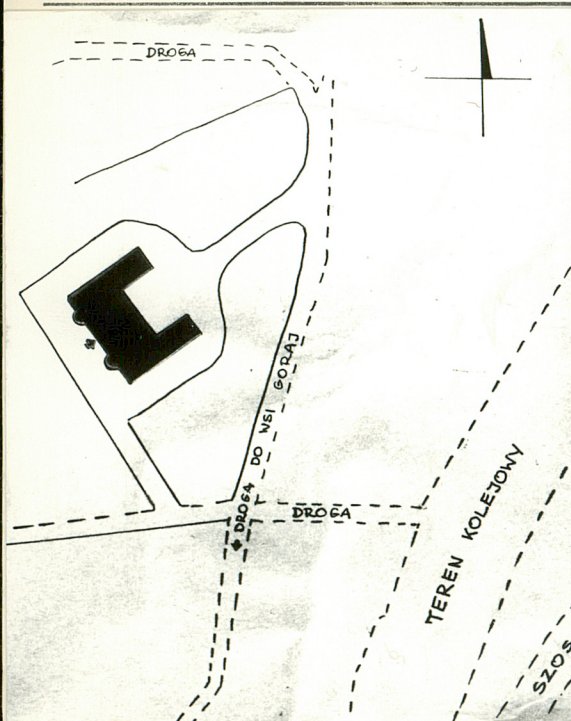
9. Użytkownik i jego adres

Zespół Szkół Zawodowych Min. Leś.
i Przem. Drzew. w Goraju

10. Rejestr zabytków XI. IV - 5340 / Dec 1 / 78

Nr 323-A

data 30.I.1978

148/2 30.01.1978, 31.1.2003
Wojew./A

W. Beszterda XI.1978

autor zdjęć

data wykonania

miejsce przechowywania negatywów

Biuro Dokumentacji Zabytków.

12. Autorzy, historia obiektu, określenia stylu.

Obiekt wzniesiony w czasie budowy całego założenia pałacowo-parkowego z przeznaczeniem na administrację i mieszkania dla zarządcy majątku. Neobarokowy w latach 1967-1968 kompletnie wewnątrz przebudowany.

13. Opis (sytuacja, materiał i konstrukcja, rzut, bryła, elewacje, dach, wnętrze wyposażenie, instalacje)

Budynek położony jest w lesie na wzgórzu w niewielkiej odległości od toru kolejowego na zachód od zamku i południe od rz. Noteci.

Usytuowany jest w parku, elewacją frontową zwrócony ku południowozachodowi. Murowany, trzykondygnacyjny, podpiwniczony. Fundamenty z cegły, stropy płaskie żelbetowe. Dach mansardowy kryty dachówką karpiówką podwójnie, nad wykuszami dachy kopulaste kryte blachą. Elewacje gładko tynkowane, symetrycznie rozczłonkowane prostokątnymi oknami, z prostymi lekko załamanyymi obramieniami na I kondygnacji natomiast w części środkowej elewacji frontowej naczółki nad oknamiw formie łagodnych odwróconych od siebie wolut wspartych na krokosztynach. Nad pozostałymi oknami II kondygnacji naczółki o łuku odcinkowym, podobne nad oknami w dachu.

Część środkowa elewacji frontowej zaakcentowana trzema oknami, a nad nimi półkolisty naczółek z łagodnymi spływami, na zakończeniu których dekoracyjne wazony. Po środku tympanonu herb ze sztucznego kamienia. Dodatkowym akcentem pionowym są płaskie lizeny w narożnikach elewacji, oraz po dwie lizeny w Części środkowej elewacji pn-wsch. Nad częścią środkową elewacji pn-wsch. prosta wystawka w dachu z 3 oknami zakończona gzymsem a nad nim na osi lizen 4 dekoracyjne wazony ze sztucznego kamienia. Między I a II kondygnacją płaski prosty gzyms, między II i III zdwojony gzyms lekko profilowany, rozdzielony wąskim pasem muru.

Obiekt na rzucie podkowy, ze skrzydłami wysuniętymi w kierunku pn-wsch. Od strony pd.-zach. 2 pięcioboczne wykusze do wysokości II kondygnacji. Pierwotny układ wnętrz zupełnie zmieniony współczesną przebudową.

Obiekt wyposażony w instalacje wod-kan, c.o. i elektryczną.

14. Kubatura 10.220 m ³	15. Powierzchnia użytkowa 1350 m ²	16. Przeznaczenie pierwotne budynek administracyjno-miesz.	17. Użytkowanie obecne mieszkania / 19 mieszkań/
18. Prace budowlane i konserwatorskie, ich przebieg i dokumentacja		19. Stan zachowania (fundamenty, ściany zewnętrzne, ściany wewnętrzne, sklepienia, stropy, konstrukcje dachowe, pokrycie dachu, wyposażenie i instalacje) Obiekt kompletnie wewnątrz przebudowany w latach 1967-68.	
20. Najpilniejsze postulaty konserwatorskie			

21. Akta archiwalne (rodzaj akt, numer i miejsce przechowywania)

22. Bibliografia

23. Źródła ikonograficzne i fotografie (rodzaj, miejsce przechowywania, sygnatury)

24. Uwagi różne

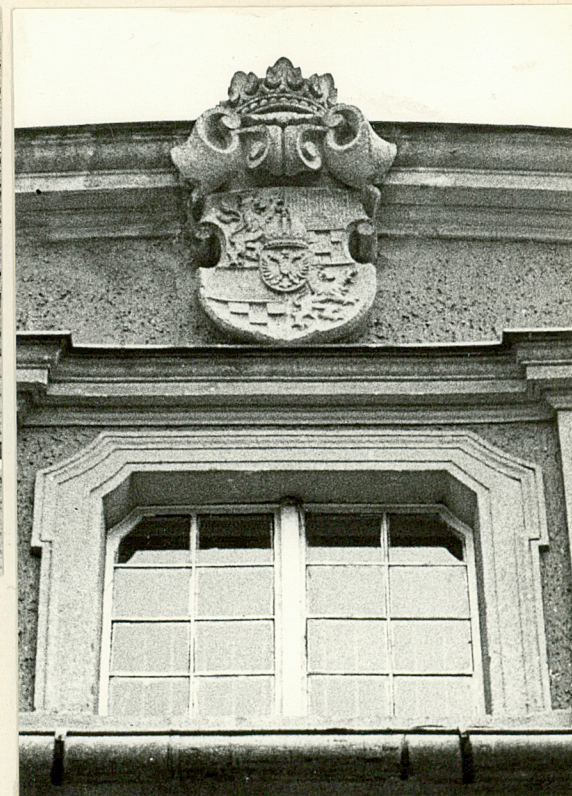
25. Wypełnił

26. Sprawdził

1. Miejscowość
Goraj

2. Obiekt /nazwa jak w karcie/
budynek administr.-miesz.

3. Zawartość wkładki /nazwa obiektu lub materiału uzupełniającego/
zdjęcia dodatkowe



Dobrochna Szymańska XII 1978 r.

Wkładkę założył: /imię, nazwisko, data/

Miejsce przechowywania negatywów: BDZ

33/178

