

1. Obiekt
DOM TKACZA

2. Czas powstania
XVIII/XIX w.
przebud. pocz. XX.

3. Miejscowość
CHODZIEŻ

4. Adres ul. Wojska Polskiego 49
nr działki 1507
nr hipoteczny

5. Przynależność administracyjna
województwo pilskie pow. Chodzieski
gmina miasto Chodzież

6. Poprzednie nazwy miejscowości
niem.: Chodschesen, Chodziesen,
Colmar, Kolmar in Posen

7. Przynależność administracyjna
przed 1.VI.1975
województwo poznańskie
powiat chodzieski

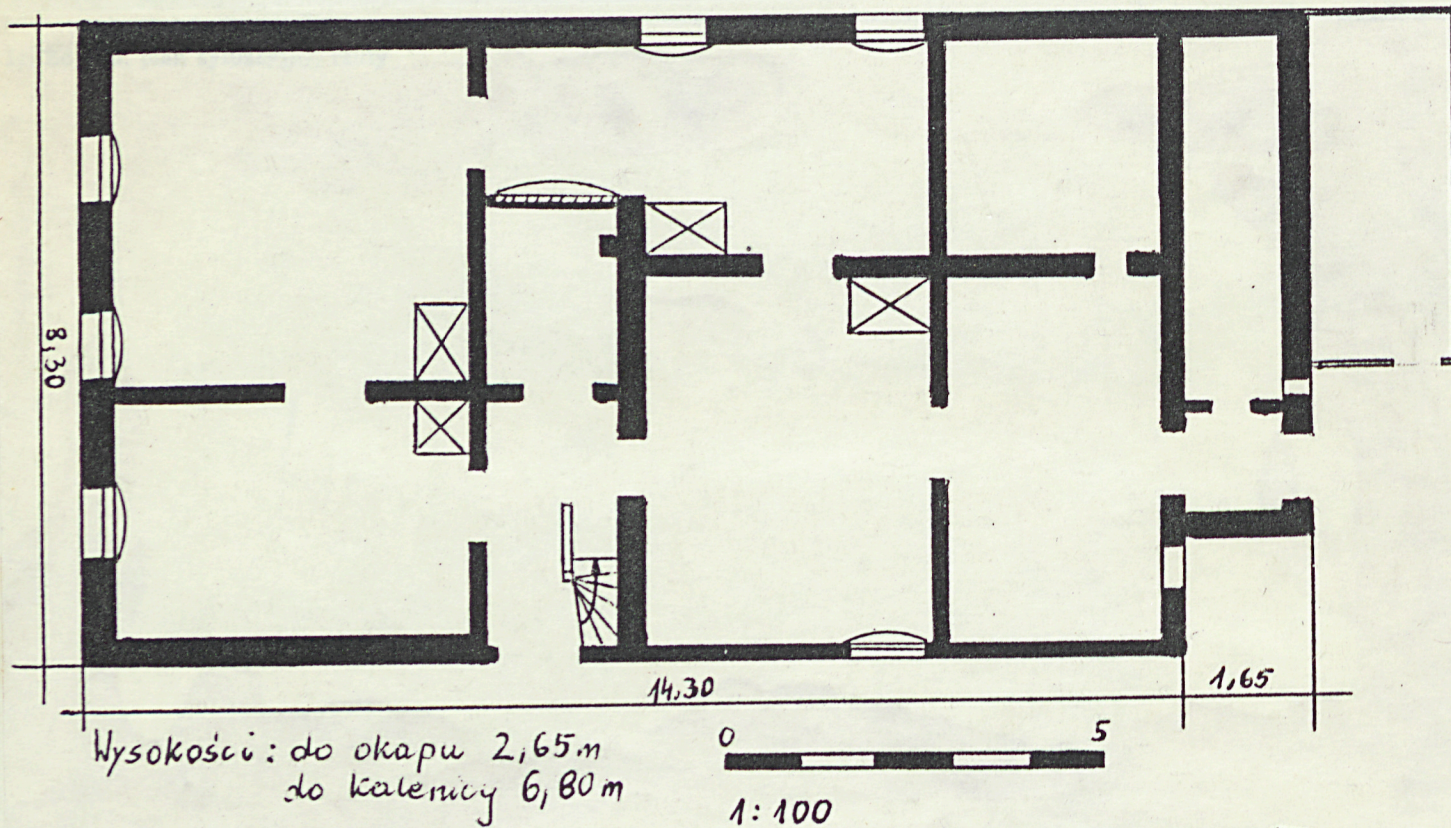
8. Właściciel i jego adres
[redacted] Chodzież
ul. Podgórna 36

9. Użytkownik i jego adres
j.w.

10. Rejestr zabytków

Nr ~~A 714~~ data 31.10.1990

600/wlkp/A



autor zdjęć Bernadeta Piecuch
data wykonania VIII 1990
miejsce przechowywania negatywów BDZ Piła



12. Autorzy, historia obiektu, określenia stylu.

Wieś wzmiankowana w 1404 roku. W 1434 lokacja miasta na prawie magdeburskim. Jest własnością prywatną. Miasto założone obok zamku i wsi. Od XVII wieku zaczyna się tu rozwijać sukiennictwo i produkcja koronek. Dom przy ul. Wojska Polskiego 49 należy do zespołu domów tkaczy usytuowanych wzdłuż niej. Są to domy zbudowane w końcu XVIII lub na pocz. XIX wieku, ustawione szczytowo z przejazdem z boku, parterowe, rozbudowane w głąb parceli, przechodzące w zabudowania gospodarcze (często z lamusem tkackim - obecnie nie zachowanym). Domy wzniesione z muru pruskiego lecz w przeważającej części odbudowane jako murowane.

13. Opis (sytuacja, materiał i konstrukcja, rzut, bryła, elewacje, dach, wnętrze, wyposażenie, instalacje)
Znajduje się w końcowej części ul. Wojska Polskiego, wytyczonej z pn.-zach. naroża Rynku po jej pn. stronie przed skrzyżowaniem z ul. Reymonta nieopodal zach. brzegu Jeziora Miejskiego. Na odcinku m-dzy ul. Krasińskiego i Reymonta zespół parterowych, szczytowych domów, po obu jej stronach. Ulica wyasfaltowana, chodnik szeroki z płyt betonowych, wysadzona podstrzyżonymi klonami. Dom usytuowany szczytem do ulicy, z przejazdem z boku od wsch. Od pn. murowana dobudówka i przylegający do niej garaż z papy. W głębi nowe bloki. Ściany zbudowane z cegły, otynkowane: frontowa i częściowo boczne, pozostałe konstrukcji szachulcowej, otynkowane (za wyjątkiem szczytu pn.), na podmurówce kamiennej, granitowej, otynkowanej, ściany działowe murowane, niektóre szachulcowe wypełnione cegłą. Wieża dachowa drewniana krokwiowo-jętkowa z 2 ścianami stolcowymi (jętka dwum: 13x13cm, stolec 17x17 cm). Dach kryty dachówką ceramiczną karpiówką w układzie pojedynczym, dobudówka i garaż papą. W sieni posadzka z terakoty szaro - czerwonej, w pozostałych pomieszczeniach podłogi deskowe z profilowanymi listwami przyściennymi. Schody na poddasze drewniane, przyścienne z zakrętem, balustrada z prostych szczebli o przekroju kwadratowym i analogicznym słupkiem o ściętych narożach i zaokrąglonej części górnej. Drzwi zewnętrzne główne, pełne, z ościeżynami, z nadświetlem podzielonym szczeblinami na 5 poziomych kwater, przylgowe na zawiasach tarczowych, każde skrzydło ma 2 prostokątne profilowane płyciny ze skromną dekoracją o motywach geometrycznych, z listwą przymykową, zamkiem puszkowym, szyldzikiem i prostą klamką. Drzwi zewnętrzne tylne: deskowe z zastrzałem na zawiasach pasowych, zamek puszkowy, prosta żelazna klamka. Drzwi wewnętrzne: między pokojami frontowymi - 2 skrzydłowe, pełne, z ościeżynami, skrzydła ramowo - płycinowe z 2 prostokątnymi profilowanymi płycinami, na zawiasach czopowych, z listwą przymykową, z zamkiem wpuszczanym, z szyldzikiem i klamką; drzwi z sieni do pokoju frontowego - 1 skrzydłowe, pełne z ościeżynami, tępe, na zawiasach czopowych, z 4 profilowanymi płycinami, z zamkiem puszkowym, szyldzik i klamka stare, od strony pokoju obite płytą pilśniową, drzwi z pokoju po prawej stronie sieni do pomieszczenia pn. - 1 skrzydłowe, ramowo - płycinowe, przylgowe na zawiasach czopowych, u dołu 2 płyciny obok siebie, u góry oszklone podziękone krzyżem równoramiennym na 4 kwatery, z szyldzikiem i klamką. Okna: krosnowe ze stałym ślaniem i słupkiem krzyżującym się w tej samej płaszczyźnie z kostką z wyciętą rozetką, 4 - skrzydłowe, z zawiasami kątowymi, zamykane na zakrętki motylkowe, z uchwytnymi w formie gałek, dolne skrzydła z poziomymi szczeblinami, okna od

1. stropy drewniane, belkowe z wypełnionymi przestrzeniami m-dzy belkami.

<p>14. Kubatura 375 m³</p>	<p>15. Powierzchnia użytkowa 116m² z pokojem na poddaszu</p>	<p>16. Przeznaczenie pierwotne mieszkalne</p>	<p>17. Użytkowanie obecne obiekt pusty</p>
<p>18. Prace budowlane i konserwatorskie, ich przebieg i dokumentacja</p>		<p>19. Stan zachowania (fundamenty, ściany zewnętrzne, ściany wewnętrzne, sklepienia, stropy, konstrukcje dachowe, pokrycie dachu, wyposażenie i instalacje)</p> <p>Fundamenty nierównomiernie osiadające. Ściany boczne odchylone od pionu, w ścianie wsch. słupy i rygle zniszczone, braki w wypełnieniu ceglanym. Inne części ścian wymienione wcześniej na murowane za wyjątkiem szczytu pn. Tynki zniszczone, odpadające. Ściany wewnętrzne w większości wymienione na ceglane. Stropy belkowe z przestrzeniami między belkami wypełnionymi z przybitą płytą. Więźba dachowa w stanie dostatecznym, pokrycie dachu w stanie bardzo złym.- liczne ubytki. Podłogi zniszczone, najbardziej w pokoju na prawo z sieni. Instalacje w stanie złym, brak osprzętu elektrycznego, sanitarnego, kuchni. Brak części drzwi wewnętrznych, zniszczone stolarki okienne, brak skrzydeł i szyb, piece przestawione nieumiejętnie, powyrywane ruszty i niektóre drzwiczki, brak pieca w pokoju frontowym pierwszym na lewo z sieni. Okno w elewacji zach. w 3/4 zamurowane.</p>	
<p>20. Najpilniejsze postulaty konserwatorskie Konieczne szybkie przystąpienie do remontu, wzmocnienie fundamentów, przemurowanie ścian, remont więźby i pokrycia dachowego, remont stolarki okiennej i drzwiowej, wymiana podłóg. Założenie rynien.</p>			

21. Akta archiwalne (rodzaj akt, numer i miejsce przechowywania)

22. Bibliografia Słownik Geograficzny Królestwa Polskiego,
Warszawa 1880, t.1, s.613-615.

Katalog Zabytków Struki w Polsce, Powiat chodzieski,
t.V, z.1. s.1-4.

Włodzimierz Łęcki, Województwo pilskie, Warszawa -Poznań
1988, s. 124-131.

Ewa Kręglewska -Foksowicz, Jan Pic, Studium historyczno-
Urbanistyczne m. Chodzież, Poznań 1964 mps.

23. Źródła ikonograficzne i fotografie (rodzaj, miejsce przechowywania, sygnatury)

24. Uwagi różne

25. Wypełnił

mgr Bernadeta Piecuch
wrzesień 1990

26. Sprawdził

1. Miejscowość
CHODZIEŻ2. Obiekt (nazwa jak w karcie)
dom tkacza ul. Wojska Pol-
skiego 4 93. Zawartość wkładki (nazwa obiektu lub materiału uzupełniającego)
c.d. opisu

13. z uchwytami w formie gałek, dolne skrzydła z poziomymi szczeblinami, okna od frontu na parterze podwójne. Dom na rzucie prostokąta wydłużonego w kierunku pn.-pd. z dobudówką od pn. na 3/4 długości szczytu przylegającym do niej garażem (obie na rzucie prostokąta), dwu i pół traktowy z wejściem od wsch. usytuowanym centralnie, na osi niewielka sień z "czarną kuchnią", na jej przedłużeniu, w sieni przy pn. ścianie wąskie i strome schody na poddasze. Bryła zwarta, nakryta wysokim dwuspadowym dachem, dobudówki płaskim, parterowa z pokojem mieszkalnym od frontu na poddaszu. Elewacja frontowa na parterze trójosiowa, na poddaszu dwuosiowa (osie na kondygnacjach nie pokrywają się), gładko tynkowana zwieńczona trójkątnym szczytem z profilowaną krawędzią, na wysokości okapu załamującą się poziomo. okna z szerokimi parapetami otoczone profilowanymi opaskami, pomalowanymi białą farbą. Elewacja wsch. 2 osiowa z drzwiami umieszczonymi blisko centrum ściany, w pn. części muru okno, Elewacja zach. gładka, 2 osiowa z parą okien umieszczonych w pn. części muru, jedno okno zamurowane do 3/4 wysokości. Elewacja pn. w części pn. ściany wtórnie wybite okno, w pobliżu którego boczna ściana parterowej dobudówki, wejście do niej od pn.; do dalszej części ściany dobudówki przylega parterowy garaż. Powyżej nieotynkowany szczyt z kratownicą słupów i rygli, wypełnionych cegłą, z 2 umieszczonymi centralnie prostokątnymi otworami doświetlającymi. W pokojach drewniane stropy belkowe z wypełnionymi przestrzeniami m-dzy belkami, tak że wysuwają się one nieznacznie przed lico wsówki. W zach. pokoju frontowym ceramiczny piec z zielonych kafli z fryzem, analogiczny piec z liliowych kafli z fryzem z kwatów w sąsiednim pomieszczeniu od. wsch.. Instalacje: elektryczna na ścianach, gazowa, wod.

Wkładkę założył: Bernadeta Piecuch X 1990
(imie, nazwisko, data)Miejsce przechowywania negatywów: BDZ Piła

Wzór ODZ 1978 r.



CHODZIEŻ

dom ul. Wojska Polskiego 49

fotografie

