

1. Obiekt

MB/1 KOŚCIÓŁ PARAFIALNY p.w. ŚW. WAWRZYNCA

2. Czas powstania

ok. 1580

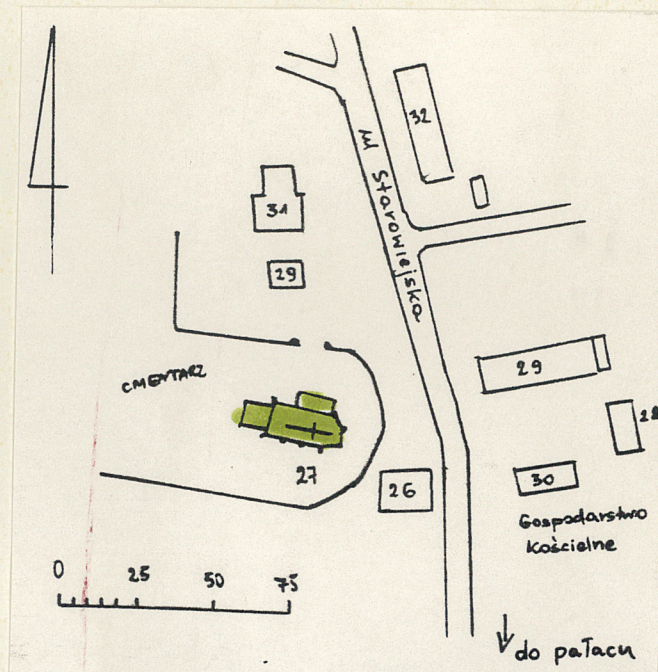
3. Miejscowość

NIEPRUSZEWO

4. Zdjęcie, plan sytuacyjny, rzuty



widok kościoła od pd



4. Adres ul. Starowiejska 27

nr hipoteczny KW 3118

5. Przynależność administracyjna

województwo poznańskie

gmina Buk pow. POZNAŃSKI

6. Poprzednie nazwy miejscowości

7. Przynależność administracyjna przed 1. VI. 1975 roku

województwo poznańskie

powiat Nowy Tomysł

8. Właściciel i jego adres

Parafia rzymsko - katolicka  
w Niepruszewie

9. Użytkownik i jego adres

Paraf. rzym. - kat., Niepruszewo,  
ul. Starowiejska 27

10. Rejestr zabytków

Nr 142/31 AK data 10. III. 1931

23 87/A 10 18 14 31



autor zdjęć M. Żuk - Piotrowska  
data wykonania wrzesień 1992  
miejsce przechowywania negatywów





## 12. Autorzy, historia obiektu, określenia stylu,

Parafia wzmiankowana w 1298 r, kościół paraf. w Niepruszewie wymieniony w 1442 r. Obecny późnogotycki kościół wzniesiono ok. 1580 r z fundacji Łukasza III Górki wojewody poznańskiego.

Ok. 1725 roku odnawiany staraniem Aleksandra Bilińskiego, ok. 1781 r ponownie dzięki Józefowi Krzyckiego. ( w XVIII barokizacja wnętrza kościoła).

W 1836 r Józef Sierakowski ufundował kaplicę św. Anny dobudowaną od zach, neogotycką, z kryptą grobową Sierakowsch. Z tego czasu pochodzą też neogotyckie sterczyzny szczytu zach.

W 1903 roku kolejna odnowa koś. # nowe ławki, konfesjonały i kłęczniki. W 1910 roku wymieniono dachówkę. W 1938 r wyk. malowidła na stropie nawy oraz zamont. witraże z wizerunkiem św. Józefa i św. Stanisława ufundowane przez ks. prob. St. Radowskiego i jego siostrę.

## 13. Opis (sytuacja, materiał i konstrukcja, rzut, bryła, elewacje, dach, wnętrze, wyposażenie, instalacje)

### Sytuacja.

Orientowany kościół św. Wawrzyńca znajduje się w pd części wsi, ok. 350m na pd drogi przelotowej z Poznania do Buku po jej zach. stronie, otoczony jest od pd i zach cmentarzem. Obok przy drodze znajduje się plebania - szczytem do niej. Po rzeciwniej str. drogi znajdują się zabudowania gospodarstwa rolnego należące do parafii. 400m dalej - założenie pałacowo - parkowe.

### Materiał i konstrukcja.

Wzniesiony na fundamencie ceglano - kamiennym. Ściany stawiane z cegieł w układzie polskim z użyciem cegieł glazurowanych, ułożonych w romby, widoczne ślady licznych przemuruowań. Mury są szkarpowane trójjuskokowymi szkarpami, w kilku z nich są wnęki o łukach w kształcie oślego grzbietu. Kaplica św. Anny i zakrystia otynkowane, także szczyt zach. kościoła.

Kryty stropem z fasetą w nawie i prezbiterium, sklepieniem żaglastym w zakrystii i stropem w kaplicy neogotyckiej. Konstrukcja dachowa kościoła, kaplicy i zakrystii jest krokwiowo - płatwiowa, dachy kryte są dachówką ceramiczną, glazurowaną karpiówka, ułożoną podwójnie w koronkę. Okna metalowe, pojedyncze z witrażami lub kolorowym szkłem, podłogi, drzwi drewniane.

### Rzut.

Rzut kościoła jest prostokątny z trójbocznym zamknięciem prezbiterium. Od pn przylega prostokątna zakrystia ( dłuższym bokiem ) a od pd jest prostokątna kaplica dostawiona szczytem.

### Bryła.

Bryła kościoła jest wielościanem , którego trzon stanowi większy prostopadkościan zamknięty trójkątnie od wsch, nakryty dachem siódkowym, oraz prostopadkościany mniejsze i niższe zakrysti, nakryty dachem jednospadowym i kaplicy nakryty dachem dwuspadowym. Poza zwartą bryłę wystają opasujące budowlę spore trójstopniowe szkarpy oraz sterczyzny szczytu zach.

### Elewacje.



14. Kubatura 2.242,2 m <sup>3</sup> (ok.)	15. Powierzchnia użytkowa 343,7 m <sup>2</sup>	16. Przeznaczenie pierwotne kultowe	17. Użytkowanie obecne kultowe.
18. Prace budowlane i konserwatorskie, ich przebieg i dokumentacja W 1977 r odnowiono tj odmalowano wnętrze kościoła, odświeżoną polichromię na stropie oraz pomalowano ponownie drewniane sprzęty i położono nowe tynki na zewnątrz na miejscu starych. Dokumentacja w parafii.		19. Stan zachowania (fundamenty, ściany zewnętrzne, ściany wewnętrzne, sklepienia, stropy konstrukcje dachowe, pokrycie dachu, wyposażenie i instalacje) Stan zachowania fundamentów, murów obwodowych, konstrukcji i pokrycia dachów, wyposażenia i instalacji dobry.	
20. Najpilniejsze postulaty konserwatorskie			



21. Akta archiwalne (rodzaj akt, numer i miejsce przechowywania)

22. Bibliografia 1. J. Kothe, Verzeichnis der Kunstdenkmale.  
T. 3 s. 270

2. St. Kozierowski: Schematyzm hist. srtr. par. dziej  
dieciecej po, Poznań 1935, s. 245 - 6.

3. R. i E. Linetto, KZSz w P-ce, tom V, z. 14, s. 28 - 9.

23. Źródła ikonograficzne i fotografie (rodzaj, miejsce przechowywania, sygnatury)

24. Uwagi różne

25. Wypełnił

E. Żuk - Piatrowska  
imię i nazwisko

data wrzesień 1992

26. Sprawdził

imię i nazwisko

data

27. Załączniki Wkładka nr 1



1. Miejscowość NIEPRUSZEWO	2. Obiekt (nazwa jak w karcie) KOŚCIÓŁ parafialny p.w. WAWRZYŃCA	3. Zawartość wkładki (nazwa obiektu lub materiału uzupełniającego) c. do opisu z rub. 13, rzut
-------------------------------	--	---

Elewacje.

Elewacje pn i pd są 3 osiowe, podzielone dodatkowo przez uskokowe szkarpy, diagonalne w narożach. Okna zamknięte odcinkami łuków nad nimi widoczne przemurowania po wcześniejszych ostrołukach. W niektórych skarpach w najniższym ich piętrze w szczytach znajdują się późnogotyckie wnęki w formie oślego grzbietu.

Elewacja wschodnia- od prezbiterium, trójboczna z oknami w ścianach bocznych z witrażami, opasana skarpami.

Elewacja zachodnia ujęta po bokach w czterouskokowe skarpy, z dostawioną niższą, otynkowaną kaplicą ze skromnym neogotyckim szczytem ze sterczynami oddzielonym gzymsem kostkowym. Nad nim podobnie oddzielony szczyt korpusu kościoła z 7 ostrołukowymi blendami okiennymi z nowszymi sterczynami (neogotyckimi) nad poszczególnymi blendami, zwieńczenie szczytu stanowi trójkątna płaszczyzna na osi między sterczynami z okrągłą ramą. Kaplica i szczyt są otynkowane, otynkowany jest również cokół i gzyms koronujący kościoła i zakrystię.

Wnętrza.

Wnętrze kościoła jest salowe, trzy przęsłowe, zamknięte trójbocznie od prezbiterium, przekryte stropem z fasetą. Ściany podzielone są na przęsła przez pilastry o kompozytowych kapitelach, zdwojone w narożach cz. wsch, nad którymi górami biegnie 3 - krotnie gierzowany gzyms koronujący. Na ścianie pn przy wejściu do zakrystii jest ostrołukowa blenda okienna z ceglany profilem w formie wałka - gotycka. Wnętrze zakrystii jest podzielone na 2 pomieszczenia sklepienie stropem żagielkowym, przejście do kościoła w cz. pn.-wsch.

Kaplica św. Anny jest jedną przestrzenią, pod nią kruchta grobowa. Na osi, w ścianie wsch jest wejście główne do wnętrza kościoła.

Wyposażenie.

Do wyposażenia kościoła należą ołtarz główny, rokokowy z poł. XVIII wieku, drewniany z obrazem św. Wawrzyńca pośrodku i pełnoplastycznymi postaciami biskupów po bokach. Z tego samego okresu dwa ołtarze boczne ze współczesnymi obrazami, tabernakulum, 2 kandelabry oraz ambona. Dwa krucyfiksy - duży z 2 poł. XVIII w i procesyjna z przeł. XVIII i XIX w. Ołtarz w kaplicy św. Anny późnoklasycystyczny z ok. 1840 r a w przedsionku do niej późnorennesansowa kuta krata żelazna z ok. poł. XVII w. Dzwon z 1604 r.

Wkładkę założył: M. Żuk - P. Piotrowska, 1992.

(Imię, nazwisko, data)

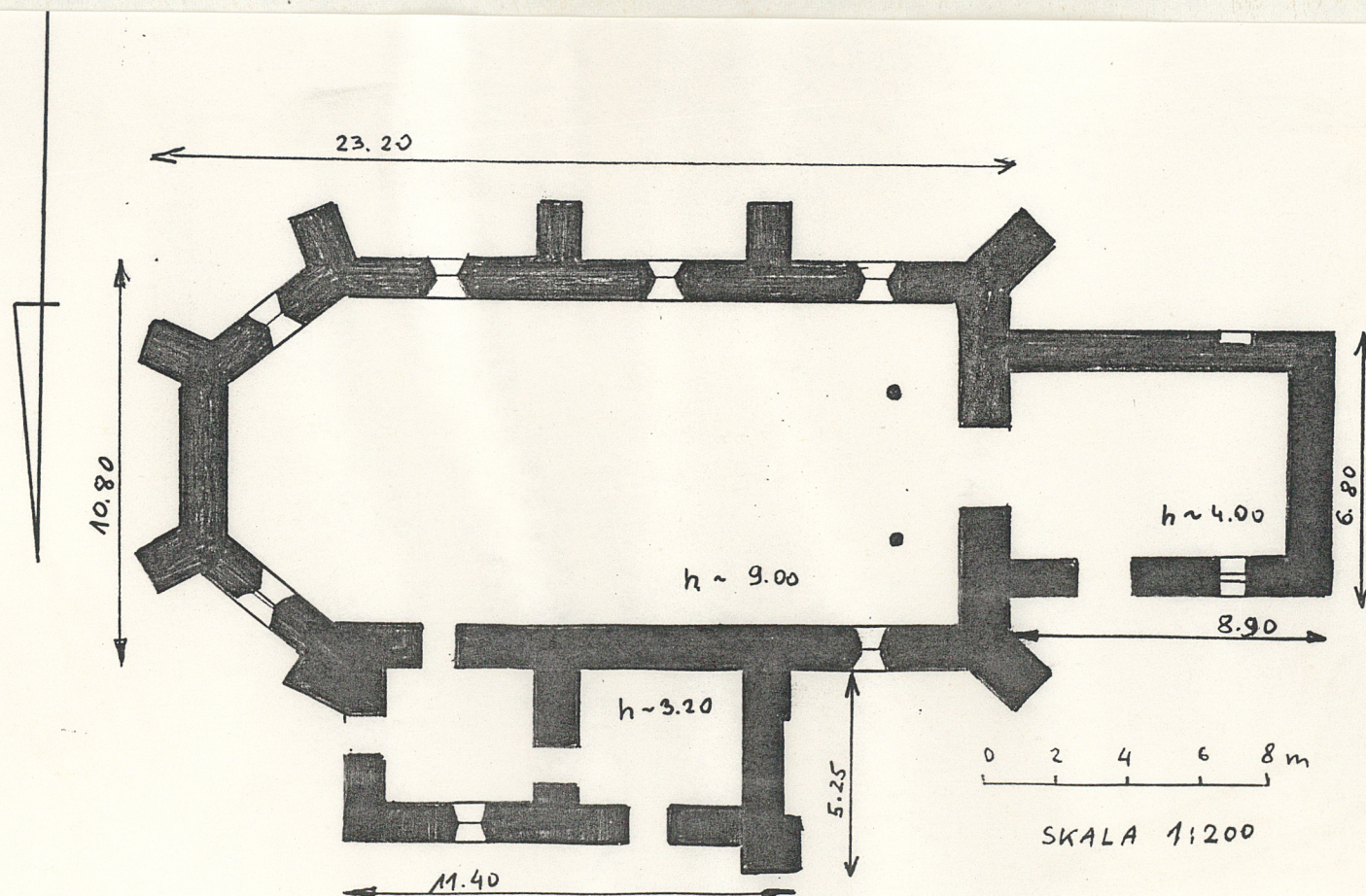
Miejsce przechowywania negatywów \_\_\_\_\_



W części zachodniej znajduje się chór muzyczny, drewniany, wsparty na dwóch kolumnach drewnianych na cokołach z wybrzuszoną częścią parapetu ozdobionego dekoracją rokokową. Organy z podz. XX wieku. Pozostałe wyposażenie kościoła tj, drewniane ławki, klęczniki, 2 konfesjonały, szafa w zakrystii o podobnej dekoracji pochodzą z 1903 r. Witraże w prezbiterium z 1938 r z podobiznami świętych.

#### Instalacje.

W kościele jest instalacja elektryczna i nagłaśniająca.





1. Miejscowość

NIEPRUSZEWO

2. Obiekt (nazwa jak w karcie)

KOŚCIÓŁ parafialny p.w.  
WAWRZYŃCA

3. Zawartość wkładki (nazwa obiektu lub materiału uzupełniającego)

fotografie



widok na część wsch



widok na cz.pn - zach



widoki na część zachodnią



zakrystia

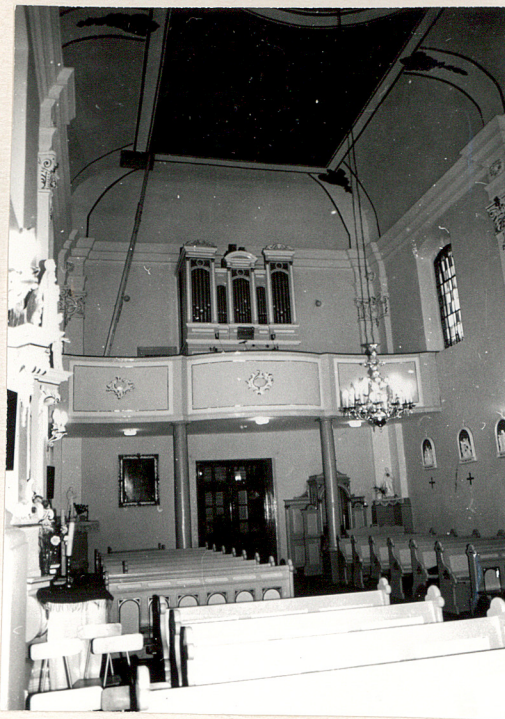
Wkładkę założył: M. Żuk-Piotrowska, wrzesień 1992  
(imię, nazwisko, data)

Miejsce przechowywania negatywów \_\_\_\_\_





widok na cz. wsch.



widok na cz. zach.



ołtarz główny



ściana pd z ołtarzem bocznym



ściany pn z ołt.bocz., amboną, i blendą gotycką



1. Miejscowość  
NIEPRUSZEWO

2. Obiekt (nazwa jak w karcie)  
KOŚCIÓŁ parafialny p.w.  
św. Wawrzyńca

3. Zawartość wkładki (nazwa obiektu lub materiału uzupełniającego)  
fotografie



widok wnętrza kaplicy św. Anny



żelazna krata z poł. XVII w  
w przedsionku kaplicy



wnętrze zakrystii

Wkładkę założył: M. Żuk - Piatnawski, wrzesień 1992  
(Imię, nazwisko, data)

Miejsce przechowywania negatywów \_\_\_\_\_