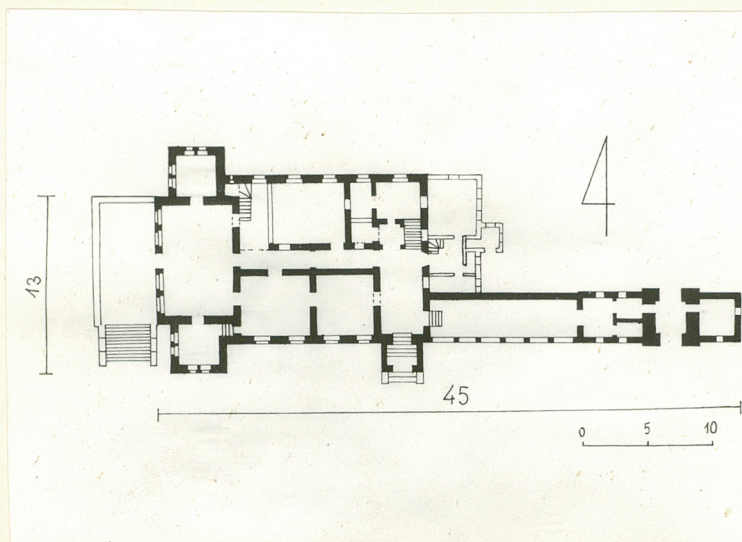
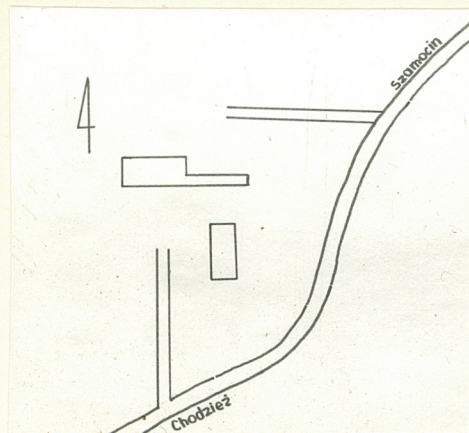


1. Obiekt 1451A
PAŁAC

2. Czas powstania
1844r.

3. Miejscowość
STRZELCE
STRZELCE

11. Zdjęcia, plan sytuacyjny, rzuty



4. Adres

Strzelce

nr hipoteczny

5. Przynależność administracyjna

województwo pilskie

gmina Chodzież pow. CHODZIESKI

6. Poprzednie nazwy miejscowości

Strelitz

7. Przynależność administracyjna
przed 1.VI.1975

województwo poznańskie

powiat chodzieski

8. Właściciel i jego adres

Zjednoczenie PGR w Pile, siedziba
w Strzelcach

9. Użytkownik i jego adres

Zjednoczenie PGR w Pile, siedziba
w Strzelcach

10. Rejestr zabytków

Nr A-246 data 13.04.1972r.
1383/A
A-1363

autor zdjęć Bogdan Domaradzki
data wykonania 7.03.1981r.
miejsce przechowywania negatywów B.D.Z. Piła

12. Autorzy, historia obiektu, określenia stylu.

Neorenesansowy

projekt Fryderyk August Stüler

1844r. budowa, właściciel Ferdynand von Zach
następnie:

Konstanty von Zach

1877-8 Dagobert Friedländer

ok. 1890 dr Lucius

1893-4 dobudowa pralni od wsch.

1897 Herman Kenneman

1913 Joanna Jadwiga Jowanne

ok. 1926 Wiktor Szulczewski

po. 1932 Tomaszewski

13. Opis (sytuacja, materiał i konstrukcja, rzut, bryła, elewacje, dach, wnętrze wyposażenie, instalacje)

Pałac umiejscowiony opodal szosy Chodzież-Szamocin, zwrócony frontem na płd., murowany, otynkowany, podpiwniczony. Piętrowy. Na planie prostokąta, z dwiema występującymi przed lico muru wieżami w narożnikach od zach. trochę przewyższającymi bryłę pałacu. W elewacji zach. /ogrodowej/ siedmioosiowej, pięcioosiowy ryzalit mieszczący salę balową, do którego przylega podpiwniczony taras. Od wsch. przylega do zasadniczej bryły, w linii elewacji płd. sześćoosiowa oranżeria, w części płn-wsch. parterowy budynek /pierwotna pralnia/. Oranżerię zamyka od wsch. czterokondygnacyjna wieża z bramą przejazdową. Nad wsch. skrzydłem oranżerii, zwieńczonej attyką, na 2 osiach piętrowa nastawka. Elewacje płn. i płd. na cokołowym przyziemiu, sześćoosiowe z prostokątnymi oknami. W płd. elewacji, we wsch. osi otwór wejściowy z przedsionkiem występującym przed lico muru. Portal arkadowo-pilastrowy. Parterowe okna wież zamknięte półkoliście, zdwojone/bliźnie/. Okna sali balowej, od zach., ujęte w formę płaskiego, dekoracyjnego arkadowania, z wejściem z tarasu w osi środkowej. Kondygnacje oddzielone gzymsemkordonowym. Gzyms wieńczący konsolkowy. W wieży bramnej okna zamknięte półkoliście.

Zwieńczona attyką pierwotnie z akroteriami w narożach. Dachy niskie dwu- i czterospadowe. Wnętrze dwutraktowe, amfiladowe z korytarzem na środku. Od wsch. przez obydwa trakty sala balowa. Piwnice od wsch. sklepienie krzyżowo, z charakterystycznymi dla romantyzmu /sala kolumnowa/ kolumnami podpierającymi klucz sklepienia.

Opodal pałacu na płd.-wsch. koniowiąz zwieńczony attyką tralkową.

14. Kubatura 6000 m ³	15. Powierzchnia użytkowa 1300 m ²	16. Przeznaczenie pierwotne mieszkalne	17. Użytkowanie obecne biura
18. Prace budowlane i konserwatorskie, ich przebieg i dokumentacja 1976-7 prace remontowe, rekonstrukcja oranżerii		19. Stan zachowania (fundamenty, ściany zewnętrzne, ściany wewnętrzne, sklepienia, strópy, konstrukcje dachowe, pokrycie dachu, wyposażenie i instalacje) Zmieniony charakter wnętrza	
20. Najpilniejsze postulaty konserwatorskie			

21. Akta archiwalne (rodzaj akt, numer i miejsce przechowywania)

- Zbiory Urzędu Katastralnego Kreis Chodziesen,nr135,269, 504,672, WAP Poznań.
- Zbiory Komisji Kolonizacyjnej Rep.v,nr 298,WAP Poznań /1886-1914/

23. Źródła ikonograficzne i fotografie (rodzaj, miejsce przechowywania, sygnatury)

22. Bibliografia

- Katalog ZabytkówSztuki w Polsce,t.V,z.1,opr.U.Czartoryska, M.Kutzner, W-wa 1965.
- A.Duncker,Die Landlichen Wohnsietze,Schlosser uhd Residenzen der Ritterschaftlichen Grundbesietzer in der Preussischen Monarchæe,t.3, Berlin 1860.
- A.Duncker,Posens Schlösser und Burgen. Berlin 1896.
- H.Wolmer.Allgemeines Leksikon der Bildenden Künstler,t.32 Leipzig 1938, s.238.
- H.Sieber,Schlosser und Herrensietze in Ost und Westpreussen. Frankfurt a/M 1958, s.110.
- JmOstrowska-Kłębowska,Architektura i budownictwo w 1poł. XIX w.,w:Dzieje Wielkopolski,t.2,Poznań1972,s.292-3.
- J.Ostrowska-Kłębowska,Siedziby Wielkopolskie doby romantyzmu. Poznań 1975, s.24.
- ^{24. Uwagi różne}
- J.Skuratowicz, Architektura rezydencjonalna Wielkiego Księstwa Poznańskiego /mpis pr.dr/

25 Wypełnił

Bogdan Domaradzki
7.03.1981r.

26. Sprawdził

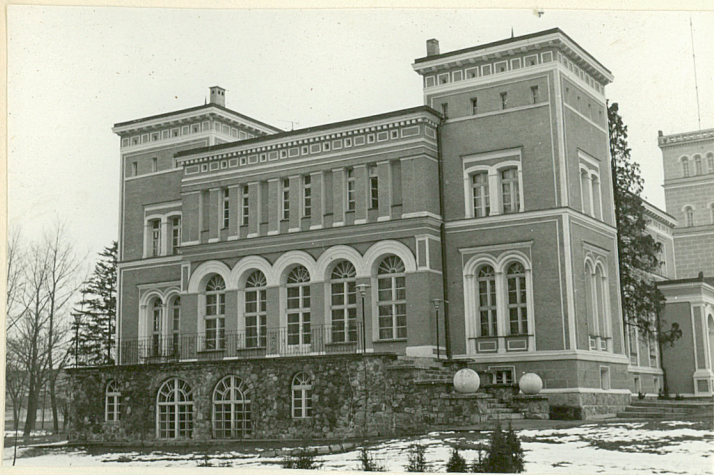
S. Symanis

WKŁADKA DO KARTY EWIDENCYJNEJ ZABYTKU ARCHITEKTURY I BUDOWNICTWA

1. Miejscowość
STRZELCE

2. Obiekt
PAŁAC

3. Zawartość wkładki
fotografie



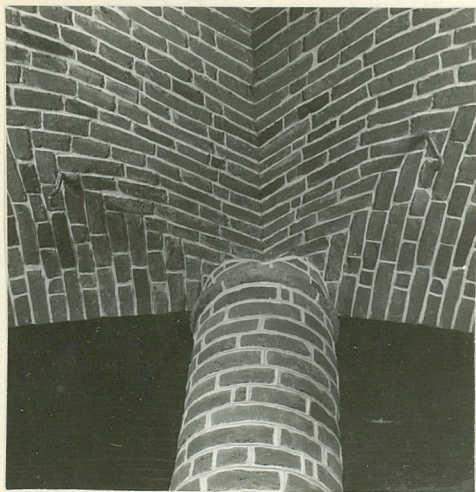
Wkładkę założył: Bogdan Domaradzki

Miejsce przechowywania negatywów: B.D.Z. Piła

1.Miejscowość
STRZELCE

2.obiekt
PAŁAC I KONIOWIĄZ

3.zawartość
fotografie



Koniowiaz, budynek na planie wydłużonego prostokąta, parterowy, z formą podcieni, znacznie przebudowany. Obecnie zwieńczony attyką tralkową pochodzącą z pałacu w Pietronkach. Pełni funkcję garażu.

