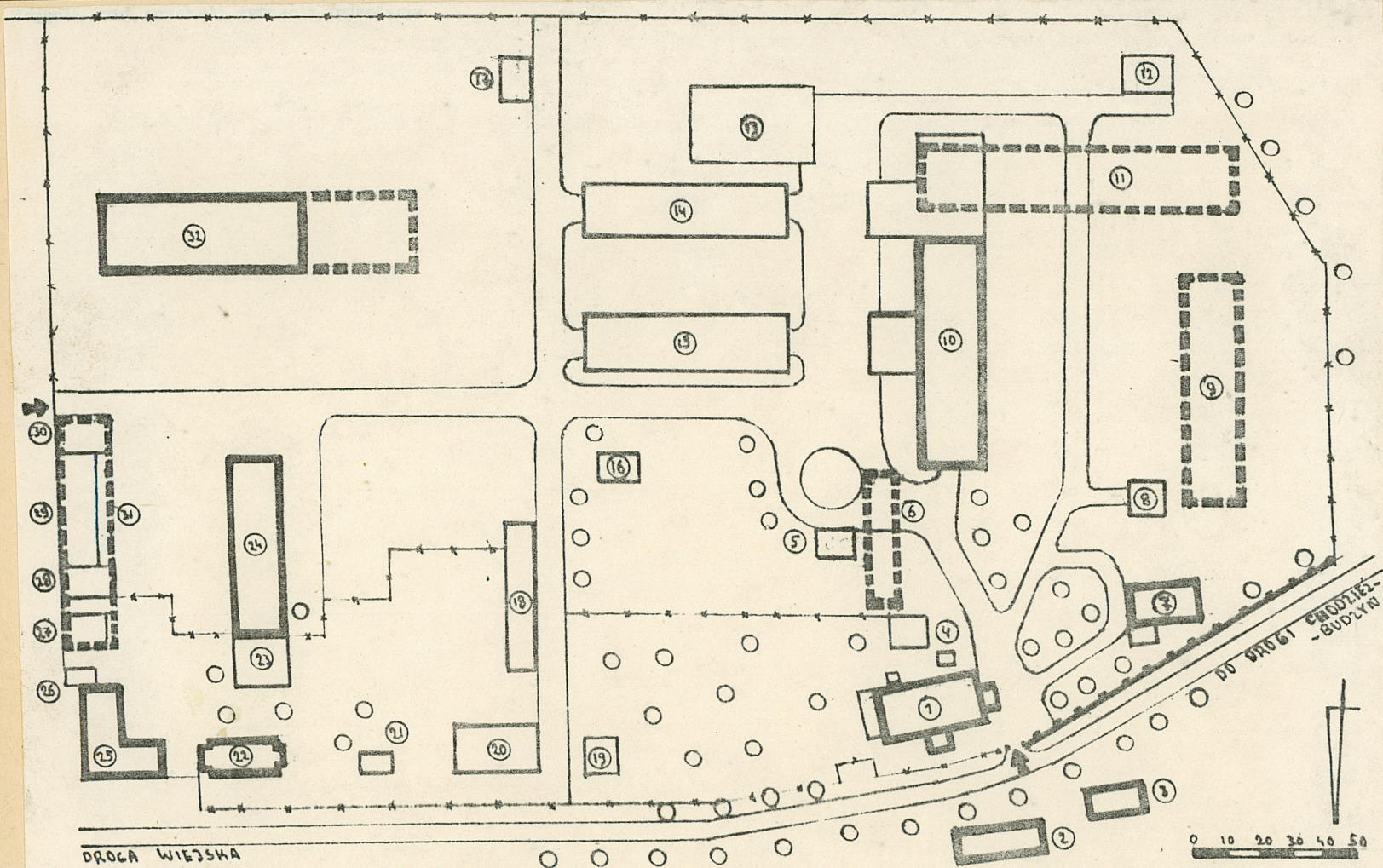


1. Obiekt
142 ZESPÓŁ FOLWARCZNY

2. Czas powstania
Koniec XIXw.
począt. XXw.

3. Miejscowość
PODANIN

11. 

4. Adres
nr hipoteczny

5. Przynależność administracyjna
województwo pilskie
gmina Chodzież
pn. CHODZIEŻ

6. Poprzednie nazwy miejscowości
Podanin /1890r./

7. Przynależność administracyjna
1 VI 1975
województwo poznańskie
powiat Chodzież

8. Właściciel i jego adres
Zakład Rolny w Podaninie
PGR Budzyń

9. Użytkownik i jego adres
Zakład Rolny w Podaninie
PGR Budzyń

10. Rejestr zabytków:
Nr data

1. Dom mieszk. biura stołówka.
2. Dom mieszk. - trojak
3. Dom mieszk. - uwojak
4. Mag. przydomowy.
5. Waga.
6. Spichlerz.
7. Chlew i stajnia dawniej stajnia i wozownia.
8. Hydrofornia.
9. Obora.
10. Chlewnia.
11. Stodoła.
12. mag. tach.
13. Skład węgla i obornika
14. Chlewnia.
15. Chlewnia.
16. Kocięć-mag. płodów rolnych.
17. Mag. paliw.
18. Garaże.
19. Garaże.
20. Spichlerz.
21. Szopy.
22. Dom mieszk.
23. Szopa.
24. Mag. tech. spichlerz dawniej chlew i spichlerz.
25. Dom mieszkalny.
26. Kurnik.
27. Mag. techniczny.
28. Warsztat naprawczy.
29. Garaże, mag. tech.
30. Warsztat tacz.
31. Obora.
32. Stodoła.

12. Autorzy, historia obiektu, określenie stylu

Podanin był niegdyś królewsczyzną wchodzącą w skład starostwa ujskiego. W roku 1430 król Władysław pozwala Marcinowi z Sławska kasztelanowi poznańskiemu wykupić Podanin i inne osady z rąk Piotra Korzboga podkomorzego poznańskiego. W 1580 roku wieś należała do Stanisława Górki wojewody poznańskiego. W końcu ubiegłego stulecia wcielono ją do utworzonego przez rząd pruski tak zwanego amtu podstolickiego. W okolicy odkopano kilka grobowisk skrzynkowych z popielnicami, naczyniami glinianymi, szczątkami drutu z brązu i koralami szklanymi. W innym odkopano rodzaj ganku podziemnego, wykładanego kamieniami, przed którym leżał głaz granitowy z śladami rzeźby. W wsi w 1888 r. było 40 dymów i 490 mieszkańców i 3 znaczniejsze posiadłości Juliusza Sehmsdorfa z obszarem 391,4 ha i dochodem 3676 marek. Wilhelma Milbradt'a z obszarem 166,74 ha i dochodem 1454 marek. Juliusza Harmel'a z obszarem 84,77 ha i

13. Opis (sytuacja, materiał i konstrukcja, rzut, bryła, elewacje, wnętrze wyposażenie, instalacje)

Sytuacja - zespół folwarczny położony jest w południowo-zachodniej części miejscowości Podanin. W sąsiedztwie założenia po stronie zachodniej przebiega droga Piła-Poznań. W odległości około 1,8 km po stronie zachodniej przebiega linia kolejowa Poznań-Piła. Miejscowość leży około 3 km na południe od miasta Chodzież. Zespół leży na terenie o ukształtowaniu równinnym. W przeszłości droga Piła-Poznań przebiegała przy północno-wschodniej części założenia.

Kompozycja - założenie składa się z: 1/ obiektów inwentarskich oraz domów mieszkalnych położonych w części zachodniej, 2/ obiektów gospodarczych i domów mieszkalnych położonych w części wschodniej.

1/. Zespół obiektów inwentarskich i domów mieszkalnych w części zachodniej otoczony jest od strony północnej - zabudowaniami miasta Podanin, południa i zachodu drogą Poznań-Piła i polami uprawnymi, zachodu - zespołem obiektów gospodarczych folwarku. Składa się z obiektów dawnych: domu mieszkalnego, biura i stółki dawniej domu właściciela folwarku -1, domu mieszkalnego trojaka -2, domu mieszkalnego dwojaka -3, chlewni i stajni, dawniej stajni i wozowni, chlewni -10 /część północna/. Obiekty dawne niezachowane: spichlerz -6, obora -9, stodoła -11, Obiekty współczesne: magazyn przydomowy -4, waga -5, hydrofornia -8, chlewnia -10 /część południowa i wschodnia/, magazyn techniczny -12, składu węgla i obornika -13,14, kopiec-magazyn produktów rolnych -16, garaże -18,19, spichlerz -20. W przeszłości obiekty folwarczne staczały duże podwórze folwarczne o kształcie zbliżonym do litery "L". Obiekty w części południowej usytuowane były symetrycznie, w części północnej w sposób rozproszony. Oś kompozycyjna zaznaczała się w kierunku południowo-północnym. Obecnie na terenie dawnego podwórza folwarcznego znajduje się trawnik i droga zakładowa. W części północnej główna brama wjazdowa przy dawnym domu mieszkalnym właściciela folwarku. W tej części zespołu rosną drzewa w większości posadzone po II wojnie. Domy mieszkalne pracowników folwarcznych -2,3 oddziela od folwarku droga wiejska. W wschodniej części przy drodze staw.

14. Kubatura	15. Powierzchnia użytkowa	16. Przeznaczenie pierwotne	17. Użytkowanie obecne
Jak w kartach szczegółowych	2,1 ha	Gospodarstwo rolne.	Gospodarstwo rolne.
18. Prace budowlane i konserwatorskie, ich przebieg i dokumentacja		19. Stan zachowania (fundamenty, ściany zewnętrzne, ściany wewnętrzne, sklepienia, stropy konstrukcje dachowe, pokrycie dachu, wyposażenie i instalacje)	
		Północną część domu mieszkalnego -25 przeznaczono do rozebrania.	
		20. Najpilniejsze postulaty konserwatorskie	

21. Akta archiwalne (rodzaj akt, numer i miejsce przechowania)

Mapa z 1890 roku. Biblioteka Główna UAM w Poznaniu.

22. Bibliografia

Handbuch des Grundbesitzes in Deutschen Reich
Provins Pozen 1913 - Berlin, 1896 Berlin, Księga
adresowa gospodarstw rolnych w województwie poznań-
skim Adam Ostrowski 1926.
Słownik Geograficzny Królestwa Polskiego i Innych
Ziem Słowiańskich, Warszawa 1888.

23. Źródła ikonograficzne i fotografia (rodzaj, miejsca przechowywania, sygnatury)

24. Uwagi różne

25. Opracował

JOANNA KACZMAREK-KASZUB

tekst

imie. nazwisko. data. podpis

JOANNA KACZMAREK-KASZUB

plany, rysunki

imie. nazwisko. data. podpis

JOANNA KACZMAREK-KASZUB

zdjęcia fotogr

imię, nazwisko, data, podpis

miejsce przechowania negatywów

Karta po wypełnieniu podlega ochronie na podstawie przepisów prawa autorskiego

26. Adnotacje o inspekcjach, informacje o zmianach (daty, imiona i nazwiska wypełniających)

27. Załączniki

1. Miejscowość	2. Obiekt (nazwa jak w karcie)	3. Zawartość wkładki (nazwa obiektu lub materiału uzupełniającego)
PODANIN	ZESPÓŁ FOLWARCZNY	OPIS

c.d.p-tu 12.

dochodem 773 marki. W okręgu mieszkało 67 katolikót, 431 protestantów, i 6 żydów. W skład dominium czyli raczej nadleśnictwa królewskiego należy nadleśnictwo Frymark, Podanin, Podstolice, Koenigsberg, Stangenforth. Teren istniejącego współcześnie Zakładu Rolnego pochodzi z połączenia dwóch dawniej sąsiadujących ze sobą folwarków. Połączenie nastąpiło po II wojnie światowej. Dawny folwark leżący w części zachodniej należał w roku 1896 do Wilhelma Milbrodta. Należało do niego - 113,6 ha ziemi uprawnej, 5,6 ha łąk, 22,1 ha pastwisk, 22,3 ha lasów. W roku 1913 do folwarku należało -150,0 ha ziemi uprawnej 20,0 ha łąk, 0,3 ha pastwisk, osiągał dochód roczny wysokości 1454 DM. Folwark należał wtedy do Otto Milbrodta. W roku 1926 folwark należał do Otto

c.d. p-tu 13.

Brama wjazdowa, spoczywa na dawnych słupach ceglanych zwieńczonych daszkami dwuspadowymi. W części północno-zachodniej zespół ogranicza parkan ceglany rozczłonkowany słupami wyniesionymi powyżej poziomu parkanu. Słupy przy bramie i parkanie są otynkowane.

2/. Zespół obiektów gospodarczych i domów mieszkalnych w części wschodniej założenia otoczony jest od strony wschodniej i północnej drogą wiejską i zabudowaniami miejscowości Podanin, południa - polami uprawnym, zachodu - zespołem obiektów gospodarczych. Składa się z obiektów dawnych: domu mieszkalnego dawnego właściciela -25, domu dla dawnych pracowników folwarcznych -22, magazynu technicznego, spichlerza dawniej chlewów i spichlerza -24, stodoły -32, nie zachowały się obora -31, obiekty współczesne: szopa -21, kurnik -26, magazyn techniczny -27, warsztat naprawczy -28, magazyn techniczny ,29, warsztaty techniczne -30, garaże -29. Dawniej obiekty usytuowane były przy podwórzu folwarcznym w kształcie prostokątnym o dłuższej osi południe-północ. Po stronie południowo-wschodniej była brama wjazdowa na podwórze folwarczne. Obecnie domy mieszkalne oddzielone są od obiektów gospodarczych płotem i ogrodami. Podwórze podzielone jest na dwie części. Stodoła -32, zbudowana została w roku 1941 na miejscu stodoły spalonej. Zachodnią część stodoły rozebrano w latach 70-tych po częściowym zniszczeniu jej przez wichurę. Całe założenie folwarczne połączone

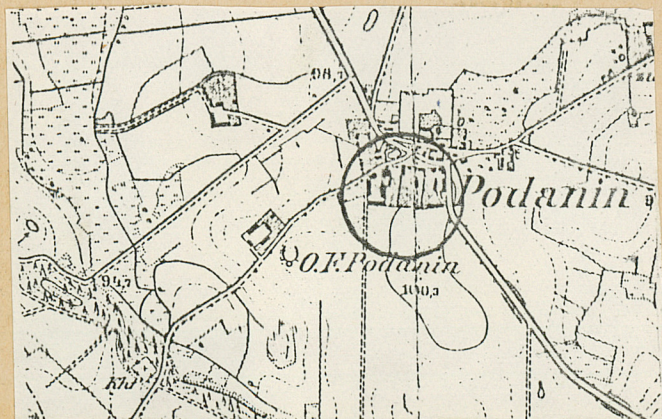
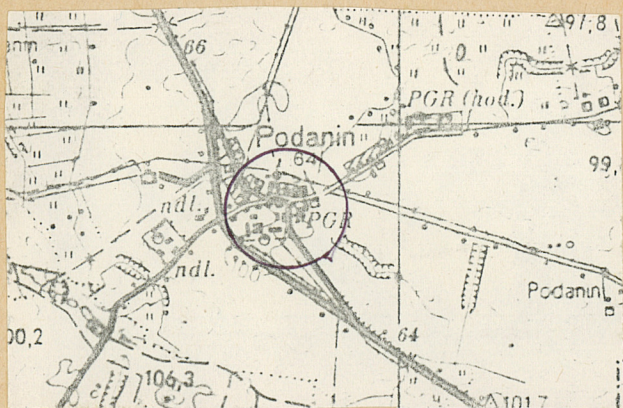
Wkładkę założył:
(Imię, nazwisko, data)

Miejsce przechowywania negatywów:

Wzór ODZ 1978 r.

- v e r t e -

Milbrodta. Należało do niego: 129 ha ziemi uprawnej, 14 ha łąk, 14 ha pastwisk, 25 ha lasów. Folwark leżący w części wschodniej należał w roku 1913 do Wilhelma Just. Obejmowała 75 ha ziemi uprawnej, 9 ha łąk, 5 ha pastwisk, 1 ha lasów, 1 ha wody. Po II wojnie folwarki zostały połączone i objęte przez PGR.



jest drogami asfaltowymi. W części środkowej Przebiega droga w kierunku północnym, południowym oraz w części wschodnim, w kierunku wschód-zachód. Dodatkowa brama wjazdowa znajduje się przy elewacji szczytowej budynku -30. W części środkowo-północnej znajduje się ogród.

Materiał, konstrukcja

Ściany z cegły ceramicznej na podmurówce kamiennej -2,3,10,22,24, południowa część domu -25. Ściany z cegły glinianej, elewacje z kamieni polnych, naroża budynków i otwory z cegły ceramicznej - północna część domu mieszkalnego -25. Ściany z desek -32.

Konstrukcja stropowa na belkach drewnianych -2,3,10,22,25. Strop z podciągami prostopadle do dłuższej osi budynku. Strop ceglany odcinkowy na belkach stalowych -24.

Konstrukcja dachowa płatwiowo-kleszczowa na dwóch ukośnych ściankach stolcowych -10. Konstrukcja płatwiowo-kleszczowa z dwiema ściankami stolowymi i zastrzałami -24. Konstrukcja ramowa z płatwiami podpartymi, długimi zastrzałami, na różnych wysokościach pięć par kleszczy, kalenicę wstrzymują pionowe słupy w części dolnej spięte kleszczami.

Pokrycie dachu płytami azbestowo-cementowymi -2,3, dachówkami -22,25,32, blachą -24.

Okna zachowane w ramach drewnianych, czteropodziałowych, podwójnych z ślepieniem -25.

Wnętrze z centralnym gankiem komunikacyjnym dwoma rzędami filarów -10.

Wnętrze dawniej w większości jednoprzestrzenne, obecnie podzielone ścianami -24.

1. Miejscowość

2. Obiekt (nazwa jak w karcie)

3. Zawartość wkładki (nazwa obiektu lub materiału uzupełniającego)

PODANIN

ZESPÓŁ FOLWARCZNY

ZDJĘCIA



Wkładkę założył: (imie, i

Miejsce przechowywania negatywów:



1. Miejscowość

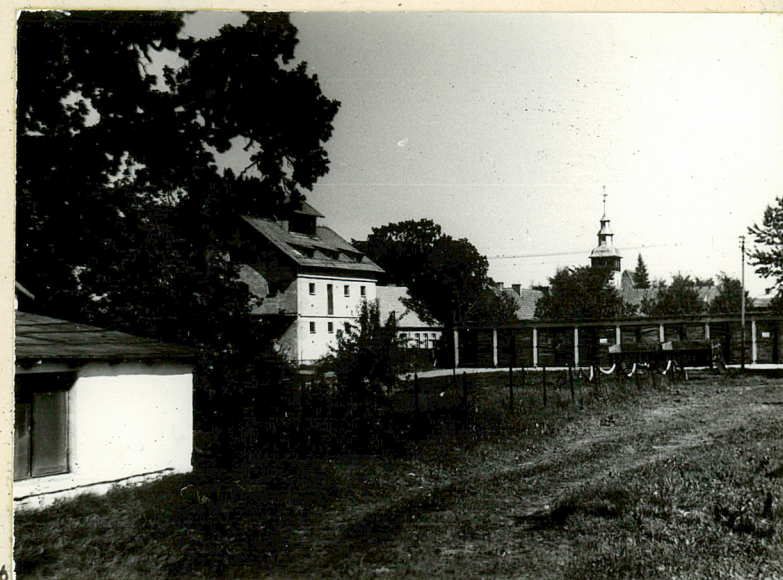
2. Obiekt (nazwa jak w karcie)

3. Zawartość wkładki (nazwa obiektu lub materiału uzupełniającego)

PODANIN

ZESPÓŁ FOLWARCZNY

ZDJĘCIA



Wkładkę założył: (imię)

Miejsce przechowywania negatywów:



18



19



20



19



21

1. Miejscowość	2. Obiekt (nazwa jak w karcie)	3. Zawartość wkładki (nazwa obiektu lub materiału uzupełniającego)
PODANIN	ZESPÓŁ FOLWARCZNY	ZDJĘCIA



24



22



25

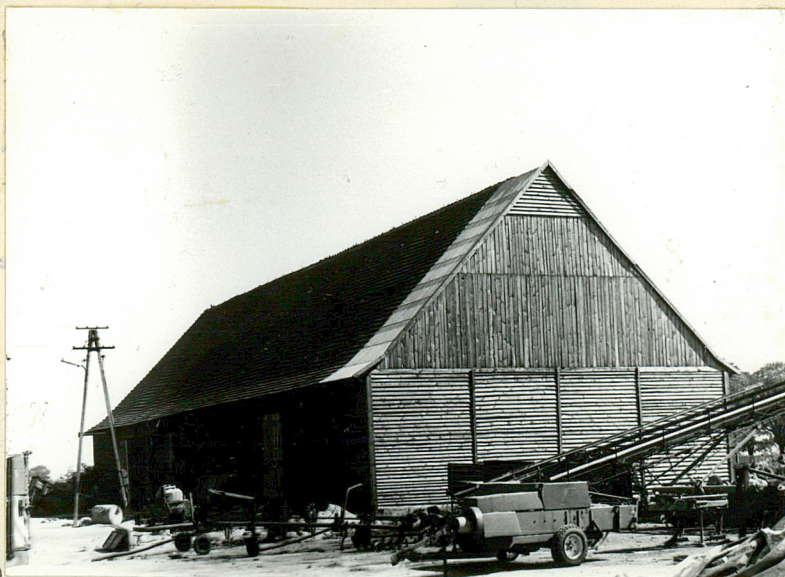
Wkładkę założył:
(imię, nazwisko)

Miejsce przechowywania negatywów:

Wzór ODZ 1978 r.



27



26

- I. Widok u poł.-wsch. na budynki=5, 10 i drogę.
2. Słupy przy bramie wjazdowej w części poł.-zach.
3. Droga za bramą wjazdową, w oddali chlewy=10, 14, 15.
4. Chlewnia=10, elew. zach.
5. Widok z pół.-zach. na obiekty=10, 15, 32.
6. Widok z wsch. na elew. półn. domu=22.
7. Dom=3, elew. półn.
8. Widok na kościół i dom=25.
9. Dom=2, elew. poł.
10. Droga dojazdowa i aleja, widok z okolicy bramy.
.w kier. wsch.
11. Parkan na zachód od bramy wjazdowej.
12. Widok z poł. wsch. z domami=5, 4, 1.
13. Dom=25, część poł.
14. Widok z poł. na obiekty=18, 20.
15. Widok z wsch. na obiekty=20, 1.
16. Widok z poł.-zach. na ogród i obiekty=4, 20
w oddali kościół.
17. Elew. wsch. magazynu=24.
18. Elew. zach. domu=25.
19. Fragment magazynu=24 i spichlerza=20.
20. Elew. wsch. magazynu=24.
21. Kocioł=16.
22. Widok na drogę i obiekty=15, 10.
23. Elew. zach. domu=25.
24. Elew. wsch. domu=25.
25. Elew. poł. domu=25.
26. Stodoła=32, widok z półn.-zach.
27. Magazyn=24, widok na elew. zach. z kier. poł.