

1. Obiekt

DOM TKACZY

2. Czas powstania

k.XVIIIw.

3. Miejscowość

CHODZIEŻ

11. Zdjęcia, plan sytuacyjny, rzuty



4. Adres

ul. Kościuszki 28

nr hipoteczny

5. Przynależność administracyjna

województwo pilskie pow. CHODZIEŃSKIgmina Chodzież miasto

6. Poprzednie nazwy miejscowości

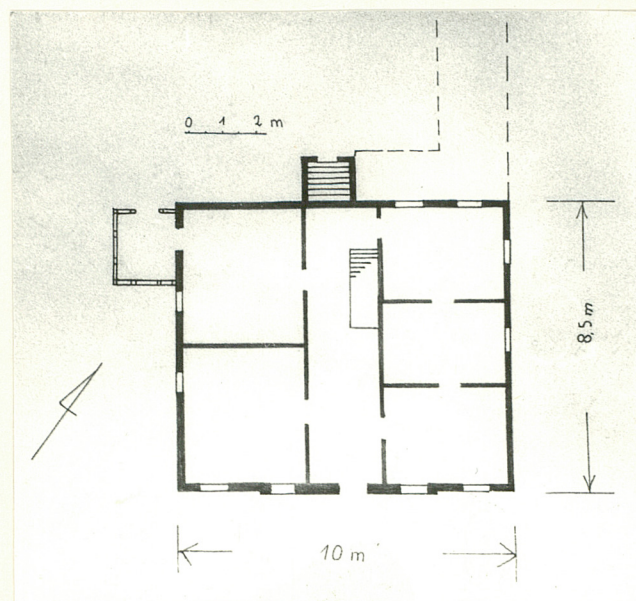
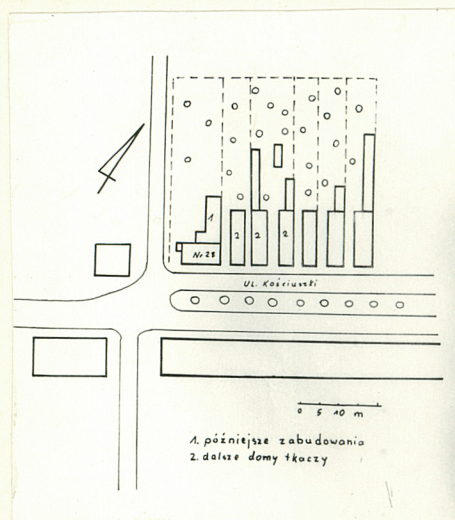
Kolmar

7. Przynależność administracyjna
przed 1.VI.1975województwo poznańskiepowiat Chodzież

8. Właściciel i jego adres

9. Użytkownik i jego adres

10. Rejestr zabytków

 Nr. A-433 data 23.03.1983
614/wkup/A

 autor zdjęć Bogdan Domaradzki
 data wykonania październik 1982
 miejsce przechowywania negatywów BDZ Piła

12. Autorzy, historia obiektu, określenia stylu.

Dom należący do zespołu zabudowań związanych z intensywnym rozwojem tkactwa w Chodzieży, w końcu XVIII w. zapoczątkowanym nowym osadnictwem ze Śląska po wielkiej zarazie w latach 1709-10. Znajduje się on na terenie lokowanego w tym czasie Nowego Miasta. Jest większy od sąsiednich domów tkaczy. Według tradycji przeznaczony był na karczmę. Nie można wykluczyć, że jako duża budowla pełnił on dwie funkcje-gospody, oraz domu tkackiego z pomieszczeniem na warsztat tkacki.

W latach 20-tych XIX w. tkactwo w Chodzieży upada w związku z migracją sukienników do Łodzi i na Mazowsze. Warsztaty tkackie w domach tych zanikają. Wówczas też dom nr 28 mógł utracić swą związaną z zespołem budowli tkackich funkcję-domu tkackiego lub gospody, lub obydwie. Obecnie jest to dom zamieszkiwany przez kilka rodzin.

Dobudowana na początku XX w. weranda secesyjna.

13. Opis (sytuacja, materiał i konstrukcja, rzut, bryła, elewacje, dach, wnętrze wyposażenie, instalacje)

Dom wchodzący w skład zespołu domów tkackich przy ul. Kościuszki biegnącej z pn-wsch. na pd-zach. w zachodniej części miasta, na południowo-zachód od rynku. Dom ten usytuowany kalenicowo jest skrajnym, południowo-zachodnim budynkiem zespołu domów szczytowych wzdłuż całej północnej pierzei ulicy. Naprzeciw niego znajdował się nie istniejący, rozebrany w latach 50-tych XX w. kościół ewangelicki zamykający szeroką ulicę Kościuszki. Budynek wzniesiony bezpośrednio przy ulicy, zwrócony do niej elewacją frontową. Znajduje się na skraju wydłużonej działki, której północną część zajmuje ogród.

Murowany zcegły ceramicznej, na kamiennym fundamencie, podpiwniczony, otynkowany. Dach mansardowy, więźba dachowa drewniana. Dach pokrywają dachówki płaskie kładzione pojedynczo. Stropy drewniane, belkowe, z sufitami. Podłogi deskowe. Schody drewniane, oraz drewniana weranda.

Dom na planie prostokąta w proporcjach zbliżonego do kwadratu. Dłuższe elewacje od północy i południa. We wschodniej części północnej elewacji późniejsze przybudówki. Na środku tej elewacji, przed linią muru obudowane zejście do piwnicy. W północnej części zachodniej elewacji prostokątna weranda. Budowla jednokondygnacyjna.

Wnętrze z korytarzem na osi, przez całą szerokość budynku. Na jego środku, przy zachodniej ścianie schody na poddasze. Wschodnie skrzydło 3-traktowe, zachodnie 2-traktowe. Pomieszczenia parteru są dostępne z korytarza, oraz pierwotnie wszystkie były połączone otworami drzwiowymi. W mansardzie dwie równej wielkości izby mieszkalne. Schody prowadzące na poddasze jednobiegowe.

Elewacja południowa-frontowa, 5-osiowa z otworem drzwiowym na środku, jednak nie na osi, lecz przesunięta trochę w kierunku wschodnim. Nad trzema środkowymi osiami tej elewacji 2-osiowa wystawka w formie trapezu o trójkątnym zwieńczeniu. W elewacji północnej, w jej wschodniej części dwa okna wychodzące obecnie do nowo-wybudowanej werandy. Na środku tej elewacji obudowane schody do piwnicy. W elewacjach szczytowych-wschodniej i zachodniej po dwa okna. W północnym krańcu elewacji zachodniej niewielka, eszklona weranda poprzedzająca otwór wejściowy.

Instalacje: elektryczna, wod.-kan.

14. Kubatura ok. 250m ³	15. Powierzchnia użytkowa ok. 90m ²	16. Przeznaczenie pierwotne dom tkacki gospoda/?/	17. Użytkowanie obecne dom mieszkalny
18. Prace budowlane i konserwatorskie, ich przebieg i dokumentacja Dobudowano do elewacji północnej, w czasach powojennych werandę, oraz budynek mieszkalny.		19. Stan zachowania (fundamenty, ściany zewnętrzne, ściany wewnętrzne, sklepienia, stropy, konstrukcje dachowe, pokrycie dachu, wyposażenie i instalacje) Zmieniony charakter wnętrza budowli uniemożliwiający odczytanie pierwotnych ich funkcji. Zakłócona bryła domu przez dostawienie późniejszych przybudówek od północy.	
20. Najpilniejsze postulaty konserwatorskie			

21. Akta archiwalne (rodzaj akt, numer i miejsce przechowywania)

22. Bibliografia

- Ewa Kręglewska-Foksowicz, Chodzież-zespół domów tkaczy przy ul. Kościuszki. Studium historyczno-architektoniczne. PP PKZ, Poznań 1973/4./m-pis/
- Ewa Kręglewska-Foksowicz, Jan Pic, Studium historyczno-urbanistyczne miasta Chodzieży. PP PKZ, Poznań 1964./m-pis
- Kurt Luck, Geschichte der Stadt Kolmar. Posen 1938.s.8.
- Katalog zabytków sztuki w Polsce, t.V, z.1, Powiat chodzieski. Warszawa 1965.s.1,4.

23. Źródła ikonograficzne i fotografie (rodzaj, miejsce przechowywania, sygnatury)

24. Uwagi różne

25. Wypełnił

Bogdan Domaradzki
19.11.1982.

26. Sprawdził

1. Miejscowość

CHODZIEŻ

2. Obiekt (nazwa jak w karcie)

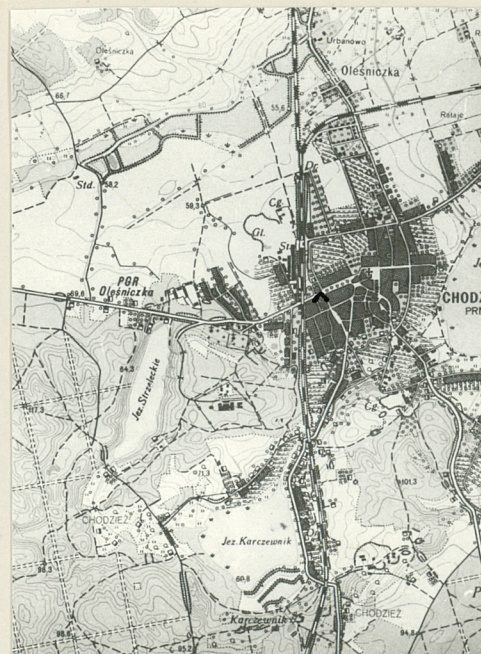
DOM TKACZY

3. Zawartość wkładki (nazwa obiektu lub materiału uzupełniającego)

zdjęcia, orientacja



Elewacja północna



Wkładkę założył: Bogdan Domaradzki
(imię, nazwisko, data)

Miejsce przechowywania negatywów: BDZ Piła

Wzór ODZ 1978 r.