

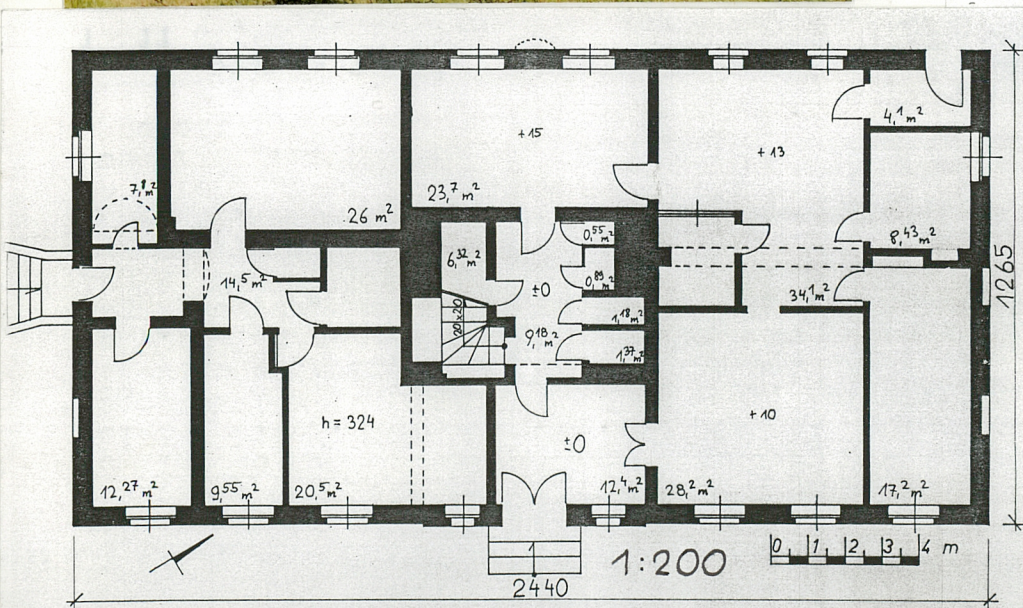
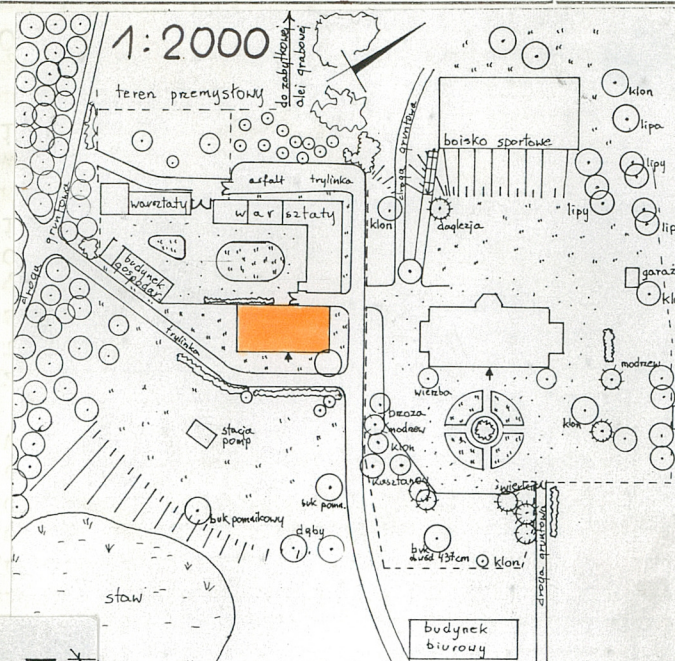
DW OR

139/2

ok. 1804 r.

OLEŚNICA

A photograph of a two-story house with a red-tiled roof and a central dormer window. The house is surrounded by tall grass and dense foliage. A brick wall is visible on the right side of the image.



Oleśnica 4, 64-800 Chodzież

nr hipoteczny KW [REDACTED] / poprzednio
Oleśnica - dobra f. I, karta 1 /

5. Przynależność administracyjna

województwo pilskie

gmina Chodzież pow. CHODZIEŃSKI

6. Poprzednie nazwy miejscowości

Ober Lesnitz, Oberlessnitz
/w latach 1864-1918/

7. Przynależność administracyjna
przed 1 VI 1975

województwo **poznańskie**

powiat Chodzież

8. Właściciel i jego adres

Urząd Gminy Chodzież,
ul. Notecka 22 64-800 Chodzież

9. Użytkownik i jego adres

obiekt nieużytkowany

10. Rejestr zabytków

Nr A-152/233/ data 9.09.1959.

Sytuacja: dwór znajduje się w południowej części wsi. Prowadzi do niego lokalny dojazd odchodzący od asfaltowej drogi łączącej wieś z drogą nr 11 /Chodzież - Piła/. Wolnostojący. Od południa i pd-wschodu otoczony parkiem przechodzącym w las i zarastającymi stawami, połączonymi kanałami. Prawie na wprost głównego wejścia, pomiędzy pomnikowymi drzewami, znajduje się budynek ujęcia wody. Od strony zachodniej przylega do dworu zespół budynków warsztatowych i magazynowych, pobudowanych wokół podwórza mającego kształt trapezu. Jeszcze dalej na zachód znajduje się zakład produkcyjny. Oba te gospodarcze kompleksy przecięły pierwotne założenie parkowe: za zakładem, dokładnie na osi dworu /pn-zach. - pd-wsch./ znajdują się resztki alei grabowej z okresu budowy dworu. Od strony pn-wschodniej sąsiaduje z dworem nowy pałac, w parkowym otoczeniu. Podwórze przy dworze jest ograniczone prefabrykowanym ogrodzeniem żelbetowym, z pozostałych stron nie ma ogrodzenia.

Materiał, konstrukcja, technika: murowany z cegły wypalanej 27-28 x 14 x 7 cm, otynkowany tynkiem wapiennym. Cokół wysunięty na ok. 10-11 cm, obecnie wysoki na 20-50 cm powyżej poziomu terenu, wykonany z kamieni eratycznych i otynkowany. Wokół otworów okiennych cegła wysunięta na ok. 3 cm i szerokość 1/2 c. pod profilowane opaski ciągnięte w tynku.

Stropy drewniane z podsiębitką otynkowaną. Wieżba dachowa drewniana dachów mansardowych; do wysokości belki mansardowej poddasze użytkowe poprzedzielane ściankami szachulcowymi/cegła wypalana na zaprawie glinianej/ zespolonymi z wieżbą oraz ściankami szkieletowymi oszalowanymi drewnianymi, wykonanymi w okresie PRL. W wiązarach występują stolce leżące i stojące na podwalinie /te ostatnie pokrywają się z osiami załamania połaci dachu/ oraz wieszaki przesunięte o ok. 0,50 m w stronę środka budynku od tychże stojących stolic. Kleszcze są w co siódmym wiązarze. Są tylko 4 wiązary pełne /tj. z kleszczami i stolicami/.

Pokrycie dachówką karpiówką ceramiczną w łuskę, pojedynczo. Posadzki: w sieni lastrico, w korytarzach beton wylewany i wykładzina syntetyczna. W pokojach podłogi białe lub z płyt pilśniowych, wykładziny syntetyczne lub linoleum, klepka parkietowa. Wszystkie posadzki niezabytkowe.

Na poddasze wiodą schody drewniane jednobiegowe łamane policzkowe wsuwane. Balustrada obita płytami pilśniowymi perforowanymi, pochwyt profilowany. Stopnie zewnętrzne przed wejściem bocznym pd-zachodnim murowane z takimiż balustradami. Otwory drzwiowe i okienne od zewnątrz prostokątne, od środka z nadprożem odcinkowym. W drzwiach głównych nadproże płaskie. Okna parteru drewniane półskrzynkowe dwuskrzydłowe, dzielone słupkiem, ślemieniem i szczeblinami na 8 jednakowych kwadratów kwater. Wewnętrzne okiennice drewniane deskowe składane. Po bokach wejścia głównego okna jednoskrzydłowe. W facjacie nad głównym wejściem okna kroszowe dwuskrzydłowe, dzielone szczeblinami na 6 kwater. W facjacie południowej okna dzielone słupkiem i ślemieniem na 4 nierówne części. W facjacie północnej okna dwuskrzydłowe półskrzynkowe. Dwa otwory parteru zostały zmniejszone do wielkości gotowych okien zespolonych. Pośrodku pn-zachodniej połaci dachu okno powiekszkowe, dzielone szczeblinami pionowymi na 4 części. Drzwi w głównym wejściu dwuskrzydłowe płycinowe z przeszklonym nadświetlem, dzielonym pionowymi szczeblinami na 6 części. Drzwi do salonu /za wejściem, po prawej/ dwuskrzydłowe, stare, c.d. na wkładce nr 2

W średniowieczu Oleśnica była gniazdem rodzowym isiedziłą Oleskich h.Grzymała. Najwcześniejsza wzmianka z 1383 r. W późniejszych latach niekiedy wymieniana jako własność Nietążkowskich z pobliskiego Nietuszkowa, ale faktycznie była to ta sama rodzina. W jej posiadaniu wieś pozostała zapewne do poł. XVII w., w każdym razie w 1653 r. była już własnością Grudzińskich z Chodzieży. W tym okresie stał w Oleśnicy duży dwór drewniany. Najpóźniej w 1677 r. wieś przeszła w ręce Brezów i pozostawała przy nich do 1737 r., kiedy to sprzedali ją Janowi Lutomskiemu. W 1746 r. ponownie należy do Grudzińskich.

Dwór zbudowano zapewne ok. 1804 r. Wówczas to bowiem zmarł Zygmunt, a dziedzicem został jego syn Antoni Karol Grudziński, który w tym samym roku rozwiódł się z Marianą z d.Dorpowską, z którą miał m.in.córkę Joannę, późniejszą Księżnę Łowicką. Wiadomo, że po rozwodzie zamieszkał w Oleśnicy, gdzie wszakże mieszkała już jegosiostra Józefa, administratorzy i.t.d.

Była więc potrzeba stworzenia odpowiedniej siedziby dla pana wielkich włości i to w krótkim czasie. Stary dwór na pewno stał obok i musiał być w złym stanie. Oszczędnym klasycyzm dworu oleśnickiego zdradza inspirację berlińskiego środowiska architektonicznego ok. r.1800 w połączeniu z tradycją polskiej siedziby szlacheckiej. Możliwe zresztą, że budowę rozpoczął jeszcze ojciec, Zygmunt, który wiele bywał w Berlinie i tam zmarł. W roku 1830 Antoni Karol

c.d. na wkładce nr2

<p>14. Kubatura</p> <p>parter ca 1156 m³ poddasze ca 700 m³ RAZEM ca 1856 m³</p>	<p>15. Powierzchnia użytkowa</p> <p>parter - 238,2 m² poddasze - ca 180 m² RAZEM ca 418,2 m²</p>	<p>16. Przeznaczenie pierwotne</p> <p>mieszkalne</p>	<p>17. Użytkowanie obecne</p> <p>obiekt nieużytkowany</p>
<p>18. Prace budowlane i konserwatorskie, ich przebieg i dokumentacja</p> <p>Po 1945 r. przebudowano wewnątrz adaptując je do potrzeb przedszkola i mieszkania prywatnego. Usunięto część ściany międzytraktowej zastępując ją podciągami, wprowadzono nowe ścianki działowe, wbudowano sanitariaty, przebito wejście w narożniku pn., wymieniono stolarkę okienną i drzwiową, posadzki, zainstalowano wodę, kanalizację i c.o., poddasze podzielono szalowanymi ściankami na mniejsze pomieszczenia, także sanitariaty. Prawdopodobnie wymieniono górną część więźby i przeprowadzono schody w obecnym miejscu. Z zewnątrz wzmocniono cokol betonową opaską. Dwa otwory okienne zmniejszono.</p>		<p>19. Stan zachowania (fundamenty, ściany zewnętrzne, ściany wewnętrzne, sklepienia, stropy, konstrukcje dachowe, pokrycie dachu, wyposażenie i instalacje)</p> <p>Fundamenty prawidłowo posadowione, nie ma pęknięć ani zarysowań ścian. Ściany częściowo zawilgocone, jednak - jak się wydaje - nie wskutek podciągania wody z gruntu, lecz zewnątrz z powodu braku rynien spustowych, a wewnątrz ze względu na błędne użytkowanie i demontaż instalacji c.o.. Zawilgocenia występują u dołu ścian w kilku pomieszczeniach. Stropy w kilku miejscach są zupełnie zbutwiałe, ponieważ od kilku lat leje się na nie woda poprzez duże dziury w pokryciu dachu. Najprawdopodobniej pojawił się wewnątrz stropów grzyb budowlany. Stan dolnej kondygnacji więźby jest bardzo zły wskutek działania wilgoci i szkodników. Niektóre elementy więźby są zastąpione prowizorycznymi naprawami. Górna kondygnacja więźby jest w stanie dość dobrym. Pokrycie dachu z licznymi ubytkami. Instalacje odłączone i zdewastowane. Stan stolarki okiennej i większości drzwiowej jest dobry. Tynki zewnętrzne w wielu miejscach odparzone, profilowania opasek wokół okien zdegenerowane w wyniku niefachowych napraw. Tynki wewnętrzne w stanie dość dobrym. Podłogi białe dobre, klepkowe wyrzucone. Bieg schodów przechylony. W obecnym stanie koszty remontu obciążą głównie konieczność prawie całkowitego demontażu i znacznej wymiany elementów więźby, stropów i pokrycia dachu.</p> <p>20. Najpilniejsze postulaty konserwatorskie</p> <p>Natychmiastowe, prowizoryczne zakrycie dziur w pokryciu dachu.</p>	

21. Akta archiwalne (rodzaj akt, numer i miejsce przechowywania)

24. Uwagi różne

22. Biblioteka

Pałace i dwory w dawnym województwie kaliskim, I./Materiały do dziejów rezydencji w Polsce/, W-wa 1994, opr.M.Strzałko
L.Kurpisz, Kronika kościołów chodzieskich, Chodzież 1933

KZSP V,1, Powiat chodzieski, red.U.Czartoryska, M.Kutznier, s.7.

23. Źródła ikonograficzne i fotografia (rodzaj, miejsce przechowywania, sygnatury)

25. Opracował

tekst **Tomasz Wujewski, VIII 1998**

plany, rysunki **Tomasz Wujewski VIII 1998**

zdjęcia fotogr. **Tomasz Wujewski VIII 1998**

miejsce przechowywania negatywów

KARTA PO WYPEŁNIENIU PODLEGA OCHRONIE NA PODSTAWIE PRZEPISÓW PRAWA AUTORSKIEGO

26. Adnotacje o inspekcjach, informacje o zmianach (daty, imiona i nazwiska wypełniających)

27. Załączniki

2 wkładki

1. Miejscowość

O L E Ś N I C A

2. Obiekt (nazwa jak w karcie)

DWÓR

3. Zawartość wkładki (nazwa obiektu lub materiału uzupełniającego)

dodatkowe fotografie



Elewacja pn-zachodnia.



Elewacja pd-wschodnia, widok od pd.



Elewacja pd-wschodnia, widok od wschodu.



Facjata elewacji pd-wschodniej.



Widok od wschodu.

Wkładkę założył:.....

T.Wujewski VII 1998

Miejsce przechowywania negatywów:



Elewacja północno-wschodnia.



Widok od zachodu.



Aleja grabowa, widok od pn-zachodu.

1. Miejscowość OLEŚNICA	2. Obiekt (nazwa jak w karcie) DWÓR	3. Zawartość wkładki (nazwa obiektu lub materiału uzupełniającego) c.d. rubr.12 c.d. rubr.13
----------------------------	--	--

c.d. rubr.12:

Grudziński sprzedał całą majątność chodzieską, w tym Oleśnicę, Ferdynandowi von Zacha. Odtąd w Oleśnicy mieszkali dzierżawcy. W 1848 r. wieś przeszła w ręce Herrmanna von Zembsch i Augusta Oyster'a, którzy w tym samym roku odsprzedali ją Ottonowi hr. von Königsmarck. W rękach tej rodziny Oleśnica pozostała do 1922 r. Następnie, aż do 1945 r., była własnością von Lüttwitz'ów. Po zbudowaniu w drugiej połowie XIX w. nowego pałacu dwór stał się oficyną i od strony pn-zach. został stopniowo obudowany pomieszczeniami o charakterze gospodarczym. Po 1945 r. majątek przejął Skarb Państwa i oddał w użytkowanie Państwowemu Gospodarstwu Rybackiemu na potrzeby przedszkola i na mieszkania pracowników. W latach 90-tych XX w. zaprzestano budynek użytkowa-.

c.d. rubr.13:

obecnie obite obustronnie płytą pilśniową. Pozostałe drzwi gładkie prefabrykowane jednoskrzydłowe, niezabytkowe. Drzwi boczne pd-zachodnie jednoskrzydłowe, z przeszklonym nadświetlem, deszczukowe.

R z u t: budynek na planie prostokąta o proporcjach boków ca 2 : 1, dwutraktowy, z sienią na osi, połączoną pierwotnie z centralnym węzłem kominowym. Układ obecny jest efektem przebudowy wewnątrz po 1945 r.: zmniejszenia sieni, wbudowania sanitariatów, nowych podziałów ściankami działowymi, usunięcia części ściany międzytraktowej, być może zmiany usytuowania schodów.

B r y ł a: budynek niepodpiwniczony /by- może jest, lub była projektowana, piwnica pod częścią domu, albowiem posrodku elewacji pn-zachodniej, na wysokości podłóg, widoczny jest łuk odcinkowy/, jednokondygnacyjny, nakryty dachem mansardowym z dwuosiowymi facjatami nakrytymi daszkami dwuspadowymi umieszczonymi pośrodku trzech połaci dachu, podczas gdy centrum połaci czarnej zajmuje okno powiekowe. W dolnej kondygnacji dachu poddasze użytkowe.

E l e w a c j e: frontowa /pd-wschodnia/ 9-osiowa, symetryczna, z wejściem pośrodku. Trzy centralne osie zaakcentowane nieznacznym /7 cm/ pseudoryzalitem. Nad nim facjata 2-osiowa z oknami ujętymi we wspólne obramowanie z pilastrów tokańskich i odcinka gzymsu, nawiązującego do formy klasycznego belkowania. Elewacja pd-zachodnia 3-osiowa z wejściem pośrodku i symetrycznie rozstawionymi oknami /prawe okno obecnie zamurowane/. Przeciwległa elewacja pn-wschodnia jest analogiczna, z tą różnicą, że były tu trzy otwory okienne, z których dwa są obecnie zamurowane. Na osi obu krótszych elewacji znajdują się facjaty analogiczne do facjaty nad głównym wejściem. Elewacja pn-zachodnia obecnie 7-osiowa asymetryczna wskutek przebicia drzwi w narożniku północnym, pierwotnie symetryczna 6-osiowa. Otwory okienne parteru ujęte w profilowane opaski połączone z odcinkami gzymsu i dołem poprowadzone aż do poziomu cokołu. Wysunięty cokół miał pierwotnie ciągnięte profilowane wykończenie poziome. Gzyms koronujący skromnie profilowany. Wszystkie elewacje otynkowane i malowane obecnie w ko-

Wkładkę założył: Tomasz Wujewski VIII 1998.....

verte

Miejsce przechowywania negatywów:

lorze ciepło-żółtym, z białymi obramowaniami otworów.

Wnętrze: wszelkie cechy zabytkowe zatarte. W korytarzu bocznym, i przylegającym do niego wąskim pomieszczeniu, łuki: odcinkowy i pełny. Wielkość i kształt niektórych wnęk podokiennych zmieniono dla dopasowania grzejników.

Wyposażenie: brak.

Instalacje: elektryczna /odłączona i częściowo uszkodzona, licznik jest/, wod.-kan., c.o. w większości zdemonstrowana