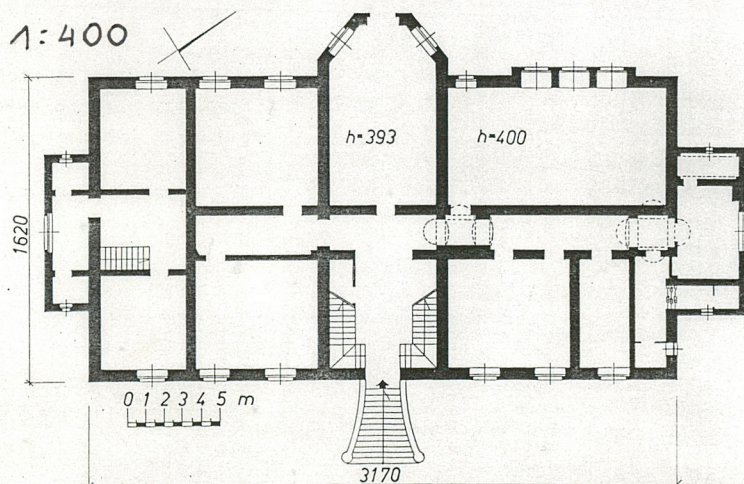
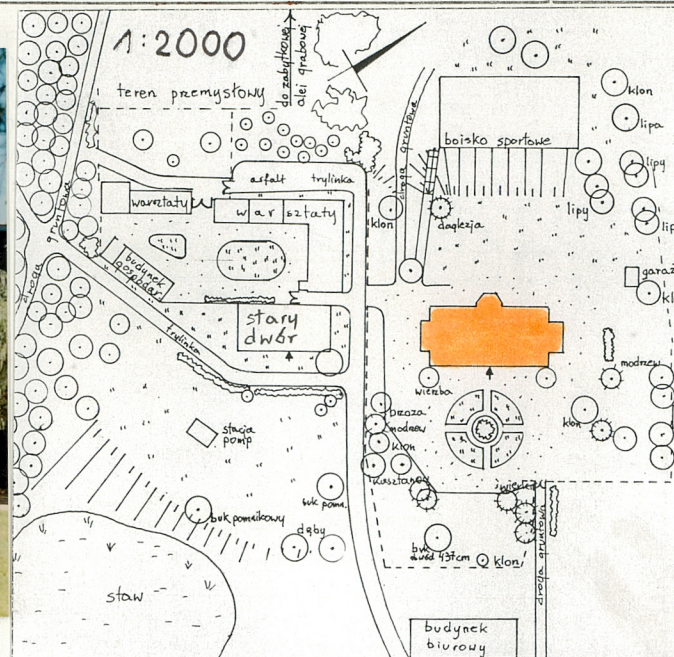


139/1

3. Miejscowość
O L E S N I C A



4. Adres Oleśnica 5
64-800 Chodzież

nr hipoteczny

5. Przynależność administracyjna

województwo pilskie

gmina Chodzież POW. CHODZIEŃSKI

6. Poprzednie nazwy miejscowości

Ober Lesnitz, Oberlessnitz
/w latach 1864-1918/

7. Przynależność administracyjna
przed 1 VI 1975

województwo **poznańskie**

powiat Chodzież

8. Właściciel i jego adres

Urząd Gminy Chodzież
ul. Notecka 22
64-800 Chodzież

9. Użytkownik i jego adres

Szkoła Podstawowa w Oleśnicy
w/m

10. Rejestr zabytków

Nr A-256/1455/ data 8.04.1973.

S y t u a c j a: pałac znajduje się w południowej części wsi, prowadzi do niego lokalny dojazd odchodzący od asfaltowej drogi łączącej wieś z drogą nr 11 /Chodzież - Piła/. Wolnostojący, otoczony parkiem. Na pd-zachód od pałacu stoi stary dwór, a dalej od pd-zachodu i południa rozciąga się las i stawy połączone kanałami. W parku znajdują się pojedyncze zabytkowe drzewa liściaste i iglaste. Park jest częściowo ograniczony siatką metalową.

M a t e r i a ł, k o n s t r u k c j a, t e c h n i k a: murowany z cegły wypalanej /29 x 14,5 x 7 cm; wymiary zdjęte z muru przyziemia/, obustronnie otynkowany. Ściany stoją na wysokim wysuniętym cokole - przyziemiu, wykonanym z granitowych ciosów /wys. ok. 35 cm/ i obecnie oblicowanym płytkami klinkierowymi. Nad piwnicami sklepienia odcinkowe, oparte na łukach odcinkowych; w niektórych pomieszczeniach piwnic w narożniku pd-wschodnim budynku są stropy drewniane z otynkowaną podsiębitką. Kondygnacje naziemne przekryte płaskimi stropami drewnianymi z otynkowaną podsiębitką; nad środkowym półtraktem parteru sklepienie odcinkowe; w ryzalitach bocznych płaska płyta Kleina; strop tarasu - płyta żelbetowa monolityczna.

Wieżba dachowa drewniana płatwiowo-kleszczowa, z 3 stolcami z mieczami w osi podłużnej, stojącymi na podwalinach; kleszcze występują w wiązarach pełnych a także pomiędzy skrajnymi stolcami a zastrzałem po osi podłużnej dachu; na krokwiach deskowanie; ścianki kolankowe szachulcowe. Dach pokryty blachą cynkową w arkuszach na zakład.

W hallu posadzka z jastrychu lastrикового. Na parterze ponadto posadzki betonowe pokryte wykładziną syntetyczną. Na piętrze podłogi białe z wykładziną syntetyczną. Schody żelbetowe monolityczne jednobiegowe i jednobiegowe łamane z metalową balustradą z płycinami z płyt laminowanych. Schody zewnętrzne murowane z podstopnicami z płyt granitowych i murowanymi, łukiem wygiętymi balustradami. Schody na poddasze drewniane drabiniaste jednobiegowe łamane.

Wszystkie otwory drzwiowe i okienne są prostokątne. Okna na parterze korpusu głównego półskrzynekowe dwuskrzydłowe, dzielone ślemieniem i szczeblinami na 8 jednakowej wielkości kwadratowych kwater. W ryzalicie salonu, na osi - porte-fenêtre Okna piętra półskrzynekowe dwuskrzydłowe, dzielone ślemieniem i szczeblinami na 6 jednakowych kwater. Okna obu kondygnacji mają wewnętrzne okiennice płycinowe składane /środkowa płycina jest dwa razy większa niż płycina dolne i górna/. W ryzalitach bocznych okna trójskrzydłowe ze ślemieniem, umieszczone w kwadratowych otworach; w ścianach bocznych tych ryzalitów są małe okienka krosnowe jednoskrzydłowe. W piwnicach okna dwuskrzydłowe krosnowe, umieszczone w otworach w kształcie leżącego prostokąta. Drzwi główne drewniane dwuskrzydłowe płycinowe, z przeszklonym nadświetlem. Drzwi zewnętrzne w ryzalicie południowym w kondygnacji piwnic metalowe przeszklone. We wnętrzach drzwi płycinowe lub gładkie prefabrykowane /nowe/ jednoskrzydłowe. Do środkowej sali na piętrze stare drzwi płycinowe dwuskrzydłowe.

R z u t: na planie prostokąta z trójbocznym ryzalitem na osi i prostokątnymi ryzalitami /prawdopodobnie późniejszymi dobudówkami/ przy elewacjach bocznych. 2,5-traktowy, z wewnętrznym półtraktem tylko w północnej połowie rzutu /"półtrakt" w połowie południowej jest efektem przebudowy/. Obecnie układ komunikacyjny jest zmieniony, schody na piętro znajdowały się w północnym ryzalicie, nie

Wieś po raz pierwszy wzmiankowana w 1383 była gniazdem rodowym Grzymałów Oleskich, w których rękach pozostawała zapewne do poł. XVII w. W 1653 była już własnością Grudzińskich z Chodzieży. W tym okresie stał w Oleśnicy duży dwór drewniany, być może na miejscu obecnego pałacu. Najpóźniej w 1677 Oleśnica stała się własnością Brezów, którzy w 1737 odsprzedali ją Janowi Lutomskiemu. W 1746 wieś ponownie przechodzi w ręce Grudzińskich. Stary dwór zapewne przetrwał do ok. 1804, kiedy to pobudowano stojący do dziś obok pałacu dwór murowany, w którym Grudzińscy faktycznie zamieszkiwali, porzucając zamek w Chodzieży. W 1830 r. Antoni Karol Grudziński sprzedał cały klucz chodzieski, w tym Oleśnicę, Ferdynandowi von Zacha. W 1848 wieś przeszła w ręce Herrmanna von Zembsch i Augusta Oystera, którzy tegoż samego roku odsprzedali ją Ottonowi hr. von Königsmarck. Był on reprezentantem znaczącej w Wielkopolsce rodziny niemieckiej, był ministrem pruskim i naczelnym prezesem Prowincji Poznańskiej; Wilhelm był landratem w latach 1886-1890. Z pewnością wkrótce po nabyciu majątku pobudowano obszerny pałac, pozwalający na realizację także funkcji reprezentacyjnych. Był on faktyczną rezydencją rodziny. Czas budowy to najprawdopodobniej lata ok. r. 1850. Koncepcja rzutu, z trójbocznym ryzalitem salonu na osi, wywodzi się jeszcze z popularnych w latach czterdziestych rozwiązań. Również oszczędne formy i dekoracja, w

<p>14. Kubatura</p> <p>8578 m³</p>	<p>15. Powierzchnia użytkowa</p> <p>1304,10 m²</p>	<p>16. Przeznaczenie pierwotne</p> <p>mieszkalne</p>	<p>17. Użytkowanie obecne</p> <p>szkoła</p>
<p>18. Prace budowlane i konserwatorskie, ich przebieg i dokumentacja</p> <p>W latach 70-tych wymiana stolarki okiennej, zabudowanie portyku wglębnego, wykonanie schodów w hallu i w ryzalicie południowym, częściowa wymiana elementów więźby.</p> <p>W 1997 remont kapitalny: tynki, posadzki, instalacje, wbudowanie sanitariatów, likwidacja schodów w ryzalicie północnym, przekształcenie go na pomieszczenie dla urządzeń technicznych c.o.</p>		<p>19. Stan zachowania (fundamenty, ściany zewnętrzne, ściany wewnętrzne, sklepienia, stropy, konstrukcje dachowe, pokrycie dachu, wyposażenie i instalacje)</p> <p>Budynek w ogólnie dobrym stanie technicznym. Mury piwnicy w pewnych partiach są zawilgocone. Niektóre elementy więźby, szczególnie podwaliny pod stolce, są zaatakowane przez spuszczela.</p> <p>20. Najpilniejsze postulaty konserwatorskie</p> <p>Należy zlikwidować klinkierową oblicówkę cokołu, gdyż sprzyja ona utrzymywaniu się wilgoci w murze i psuje efekt elewacji.</p>	

21. Akta archiwalne (rodzaj akt, numer i miejsce przechowywania)

24. Uwagi różne

22. Biblioteka

Pałace i dwory w dawnym województwie kaliskim, I, /Ma-
teriały do dziejów rezydencji w Polsce/ W-wa 1994,
opr.M.Strzałko
L.Kurpisz, Kronika kościołów chodzieskich, Chodzież
1933.
M.Libicki, Dwory i pałace wiejskie w Wielkopolsce, b.m.
b.r., s.176.

23. Źródła ikonograficzne i fotografia (rodzaj, miejsce przechowywania, sygnatury)

25. Opracował

tekst Tomasz Wujewski VIII 1998

imię, nazwisko, data, podpis

plany, rysunki Tomasz Wujewski VIII 1998

imię, nazwisko, data, podpis

zdjęcia fotogr. Tomasz Wujewski VIII 1998

imię, nazwisko, data, podpis

miejsce przechowywania negatywów

KARTA PO WYPEŁNIENIU PODLEGA OCHRONIE NA PODSTAWIE PRZEPISÓW PRAWA AUTORSKIEGO

26. Adnotacje o inspekcjach, informacje o zmianach (daty, imiona i nazwiska wypełniających)

27. Załączniki

2 wkładki

1. Miejscowość OLEŚNICA	2. Obiekt (nazwa jak w karcie) PAŁAC	3. Zawartość wkładki (nazwa obiektu lub materiału uzupełniającego) c.d. rubr.12 c.d. rubr.13
----------------------------	---	--

c.d. rubr.12:

której można - mimo dewastacji - dostrzec tradycje klasycyzmu, skłaniają do datowania nie nazbyt późno po połowie XIX w. Niewykluczone, że boczne ryzality zostały dobudowane dopiero w latach międzywojennych. W 1922 r. Oleśnica przeszła drogą spadku w ręce bar. Rocha von Lüttwitz. Po 1945 r. w pałacu mieściły się biura PGR, w latach 70-tych przystosowano pałac do funkcji szkoły rolniczej z internatem /internat był na piętrze/. W 1997 pałac przekształcono na siedzibę szkoły podstawowej.

c.d. rubr.13:

wiadomo jak wyglądały schody w głównej sieni. Pierwotnie na osi głównej elewacji znajdował się wgłębnny portyk. Przebudowana i funkcjonalnie oddzielona jest część południowa, z odrębnym wejściem zewnętrznym i z nowymi schodami na parter /są tu mieszkania/

B r y ł a: podpiwniczony, z 2 kondygnacjami naziemnymi /dolna h=400, górna h=317/ oraz nieużytkowym poddaszem /h=450/, nakryty dachem czterospadowym o kącie nachylenia połaci mniejszym niż 30°, co typologicznie każe zaliczyć go do dachów płaskich. Na osi trójboczny ryzalit, z boków ryzality prostokątne. Wszystkie ryzality jednakowej wysokości z korpusem głównym.

E l e w a c j e: otynkowane. Elewacja główna /wschodnia/ 7-osiowa symetryczna, z wejściem pośrodku. Na piętrze jest 9 osi, i tak należy rekonstruować pierwotny wygląd elewacji parteru, gdzie był wgłębnny portyk podzielony filarami na 3 osie. Na piętrze zachowała się dekoracja centralnych trzech osi: na pilastrach, z których skrajne zakończone są kapitelami z antemionami, spoczywa klasycyzujący gzyms w formie odcinka belkowania ozdobionego kymationem lesbijskim; okna w prostych opaskach. Pozostałe okna tej elewacji w oryginalnych profilowanych obramowaniach z uszakami i nadprożem w formie odcinka poziomego gzymsu. W elewacji ogrodowej obecnie brak opasek wokół okien, ale zachowały się poziome gzymsy w nadprożach. Elewacja ta jest 6-osiowa nie licząc 3-osiego ryzalitu. Trzy okna parteru /dawnej jadalni/ zgrupowane są w jednokondygnacyjnym pseudoryzalicie i nie pokrywają się osiowo z otworami kondygnacji wyższej. Pośrodku ryzalitu były niegdyś schody z salonu do ogrodu, analogiczne w formie do zewnętrznych schodów elewacji głównej /wskazują na to ślady w piwnicy/. W ryzalitach bocznych okna na osi, bez obramowań, jedynie nad oknem górnej kondygnacji poziomy gzyms profilowany.

Okap daleko wysunięty, wsparty na profilowanych końcach krokwi, pomiędzy którymi płytkie kasetony z malowaną szablonem stylizowaną dekoracją roślinną. Na spodzie końców krokwi malowany liść klonowy. Na okapie umieszczona jest stojąca rynna prostokątna.

W n e t r z e: w większości pozbawione charakteru zabytkowego. Sień całkowicie przebudowana. U początku i u końca korytarza w półtrakcie parteru wydzielone arkadowymi łukami przeszła. W południowej części pałacu /ob.mieszkanie prywatne/ zachowała się sztukateryjna rozeta na suficie.

Wkładkę założył:.....Tomasz Wujewski VIII.1998.....

verte

Miejsce przechowywania negatywów:

W y p o s a ż e n i e: brak

I n s t a l a c j e: elektryczna, odgromowa, wod.-kan., gaz, c.o.

1. Miejscowość

OLEŚNICA

2. Obiekt (nazwa jak w karcie)

PAŁAC

3. Zawartość wkładki (nazwa obiektu lub materiału uzupełniającego)

dodatkowe fotografie



Elewacja pd-zachodnia.



Elewacja pd-wschodnia.



Elewacja pd-wschodnia, część środkowa.

Wkładkę założył:.....

T.Wujewski VIII 1998

Miejsce przechowywania negatywów:



Okap, narożnik pn-wschodni ryzalitu.



Widok od połnocy



Widok od połnocy.



Elewacja pn-zachodnia.