

1. Obiekt

DOM MIESZKALNY

2. Czas powstania
XVIII w.
odbudowany 1959

3. Miejscowość

CHODZIEŻ



4. Adres
ul. Kościuszki 10
64-800 Chodzież
nr działki 1730
nr hipoteczny [REDACTED]

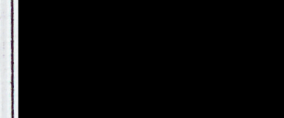
5. Przynależność administracyjna

województwo Wielkopolskie
powiat Chodzież
miasto Chodzież

6. Poprzednie nazwy miejscowości
niem. Kolmar

7. Przynależność administracyjna
przed 1. I 1999
województwo piłskie
gmina Chodzież

8. Właściciel i jego adres



9. Użytkownik i jego adres

jak wyżej

10. Rejestr zabytków

Nr A-112 645/Welup/A

Data 2.02.1959 r.



Chodzież — plan centrum

1 — zespoły domów tkaczy, 2 — kościół św. Floriana, 3 — pozostałości zamku

Miasto Chodzież rozwinęło się na północ od średniowiecznej wsi położonej przy dawnym trakcie z Gniezna na Pomorze przez Ujście. Lokacja w 1434 r. na prawie magdeburskim. Miasto było własnością prywatną i należało kolejno w 1 poł. XV w. do Pałuków-Łeckińskich, Granowskich, 2 poł. XV w. – 1648 do Potulickich, 1648- 1830 do Grudzińskich. Miasto, powstałe obok zamku i wsi, ograniczało się właściwie do szeregu domów w pierzejach rynkowych i ulicach wylotowych. Szczupłość założenia lokacyjnego spowodowała większy rozrost przedmieść. W XVIII w. lokowano tzw. Nowe Miasto z rozległym wydłużonym placem jako ośrodkiem, ob. ul. Kościuszki. Było to osiedle tkaczy. W 1774 r. wzniesiono na terenie osiedla kościół ewangelicki drewniany, uszkodzony przez pożar ok. 1780 r., rozebrany w 1820 r., wzniesiony na nowo jako murowany w 1829 r., rozebrany w l. 50-tych XX w. Środkiem ulicy biegnie aleja lipowa. W obu pierzejach zachował się charakterystyczny typ zabudowy na wąskiej wydłużonej parceli, ze szczytowym domem oddzielonym od sąsiada przejazdem i zabudowaniami gospodarczymi w głębi podwórza. Domy w większości szachulcowe z czasem przebudowano na murowane. **Dom pod obecnym nr 10** wzniesiony w XVIII w., szachulcowy, częściowo podpiwniczony, parterowy, z użytkowym poddaszem, kryty wysokim dachem dwuspadowym. W archiwalnej księdze wieczystej pojawia się w 1897 r. właściciel malarz Richard Freitag, zaś po poł. XX w. Skarb Państwa Polskiego. W 1959 r. dom kupił [REDAKTOWANE]. Budynek był wówczas w tak złym stanie,

SYTUACJA Dom usytuowany w północnej pierzei ul. Kościuszki, ustawiony szczytowo w linii zabudowy ulicy. Wjazd na teren posesji od zachodu. Działka w kształcie wydłużonego prostokąta. Wzdłuż wschodniej granicy działki stoją parterowy budynek mieszkalny i połączony z nim szczytowo gospodarczy. W głębi posesję zamyka wiata. Ku północnemu zachodowi teren opada.

MATERIAŁ, KONSTRUKCJA, TECHNIKA *Fundamenty* z kamienia polnego i betonu. *Ściany* zewnętrzne z cegły palonej pełnej, wewnętrzne z cegły dziurawki, tynkowane. *Stropy* z belek dwuteowych. Na poddaszu drewniane z podsufitką. *Wieżba dachowa* krokwiowo-jętkowa. *Dach* kryty dachówką zakładkową. *Podłogi* drewniane deskowe. *Schody* na poddasze drewniane, dwubiegowe. Zewnętrzne stopnie betonowe. *Drzwi* drewniane, jednoskrzydłowe bez wartości zabytkowej. *Okna* drewniane skrzynkowe, bez wartości zabytkowej.

RZUT Dom na planie prostokąta z werandą i wejściem w szczycie północnym. Wnętrze dwu i pół traktowe z korytarzem wiodącym od wejścia środkiem domu ku dwóm pokojom z oknami w fasadzie. Schody na poddasze umieszczone tuż przy drzwiach wejściowych.

BRYŁA Dom parterowy, częściowo podpiwniczony, od północy na cokole wyrównującym różnicę terenu. Dach dwuspadowy z wystawkami. Na poddaszu pokoje z oknami w ścianach szczytowych i w wystawkach. Do szczytu północnego dostawiona dwukondygnacyjna weranda.

ELEWACJE Wszystkie elewacje otynkowane. Okna w prostych opaskach. Fasada czteroosiowa. Naroża podkreślone lizenami. Szczyt ujęty w trójkąt opaską, pośrodku para dużych okien, po bokach para symetrycznych okienek strychowych. Elewacje wschodnia i zachodnia analogiczne, z jednym otworem okiennym oraz jednoosiową wystawką w dachu. Elewacja północna (szczytowa) asymetryczna, trójosiowa, z dwoma niewielkimi oknami od zachodu i werandą z dużym oknem; schody biegną wzdłuż ściany domu. W szczycie górna, przeszklona część werandy.

WNĘTRZE Drzwi wejściowe umieszczone w szczycie północnym prowadzą do przedpokoju. Po lewej stronie od wejścia schody na poddasze. Z przedpokoju prowadzą osobne wejścia do wszystkich pomieszczeń.

WYPOSAŻENIE w całości z okresu odbudowy domu.

INSTALACJE elektryczna, wodno-kanalizacyjna, ogrzewcza – c.o., gazowa, telefoniczna.

W podwórzu, we wschodniej krawędzi działki, **oficyna mieszkalna** wzniesiona prawdopodobnie 1 ćw. XX w., murowana, parterowa, z otworami w elewacji zachodniej, kryta dachem dwuspadowym. Fundamenty i ściany z cegły palonej, watek krzyżowy, otwory zamknięte łukiem odcinkowym. Wieżba dachowa krokwiowa, dach kryty karpiówką w łuskę. Wnętrze jednotraktowe. Obecnie budynek nie jest użytkowany.

14. Kubatura	15. Powierzchnia użytkowa	16. Przeznaczenie pierwotne	17. Użytkowanie obecne
640 m ³	106 m ²	mieszkalne	mieszkalne
18. Prace budowlane i konserwatorskie, ich przebieg i dokumentacja 1959 r. – rozbiórka zabytkowego budynku i wzniesienie nowego na starych fundamentach, ale krótszego o jeden trakt. Piwnice powiększono. Całość prac prowadzona była pod nadzorem Wojewódzkiego Konserwatora Zabytków w Poznaniu. Ze względu na zły stan zachowania nie wykorzystano materiałów budowlanych z rozbiórki.		19. Stan zachowania (fundamenty, ściany zewnętrzne, ściany wewnętrzne, sklepienia, stropy, konstrukcje dachowe, pokrycie dachu, wyposażenie i instalacje) Stan techniczny budynku ogólnie dobry.	
20. Najpilniejsze postulaty konserwatorskie W przypadku wymiany pokrycia dachowego wskazana dachówka bardziej odpowiadająca swym charakterem typowi domu np. karpiówka.			

21. Akta archiwalne (rodzaj akt, numer i miejsce przechowywania)

Archiwum Sądu Rejonowego w Chodzieży Tom VI A wykaz [REDACTED]

24. Uwagi różne

25. Opracował

tekst mgr Ewa Siejkowska Askutja VII.2001r.

Plany, rysunki E. Siejkowska Askutja VII. 2001 r.

Zdjęcia fotogr. E. Siejkowska Askutja VII. 2001 r.

E. Siejkowska

Miejsce przechowywania **Wojewódzki Oddział Służby
Ochrony Zabytków w Poznaniu
Delegatura w Pile**

*Karta po wypełnieniu podlega ochronie na podstawie
Przepisów prawa autorskiego*

26. Adnotacje o inspekcjach, informacje o zmianach (daty, imiona i nazwiska)

22. Bibliografia

E. Kręglewska Foksowicz, Chodzież. Studium historyczno-urbanistyczne. Poznań 1964
Katalog s.15 maszynopis Archiwum PPKZ Poznań s. 15

23. Źródła ikonograficzne i fotografie (rodzaj i miejsce przechowywania, sygnatury)

5 fotografii wykonanych w 1959 r. przed rozbiórką starego domu w posiadaniu [REDACTED]
[REDACTED]

27. Załączniki

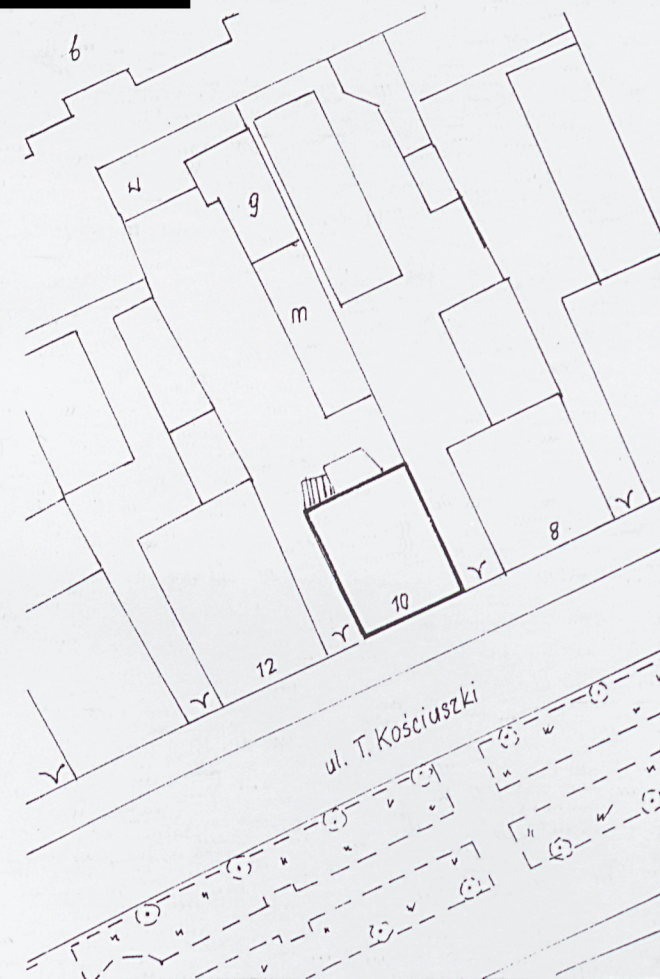
wkładka nr 1, 2, 3, 4

1. Miejscowość CHODZIEŻ	1. Obiekt (nazwa jak w karcie) Dom mieszkalny ul. Kościuszki 10	1. Zawartość wkładki (nazwa obiektu lub materiału uzupełniającego) Historia c.d., spis ilustracji, sytuacja, rzut. Ilustracje
-----------------------------------	---	--

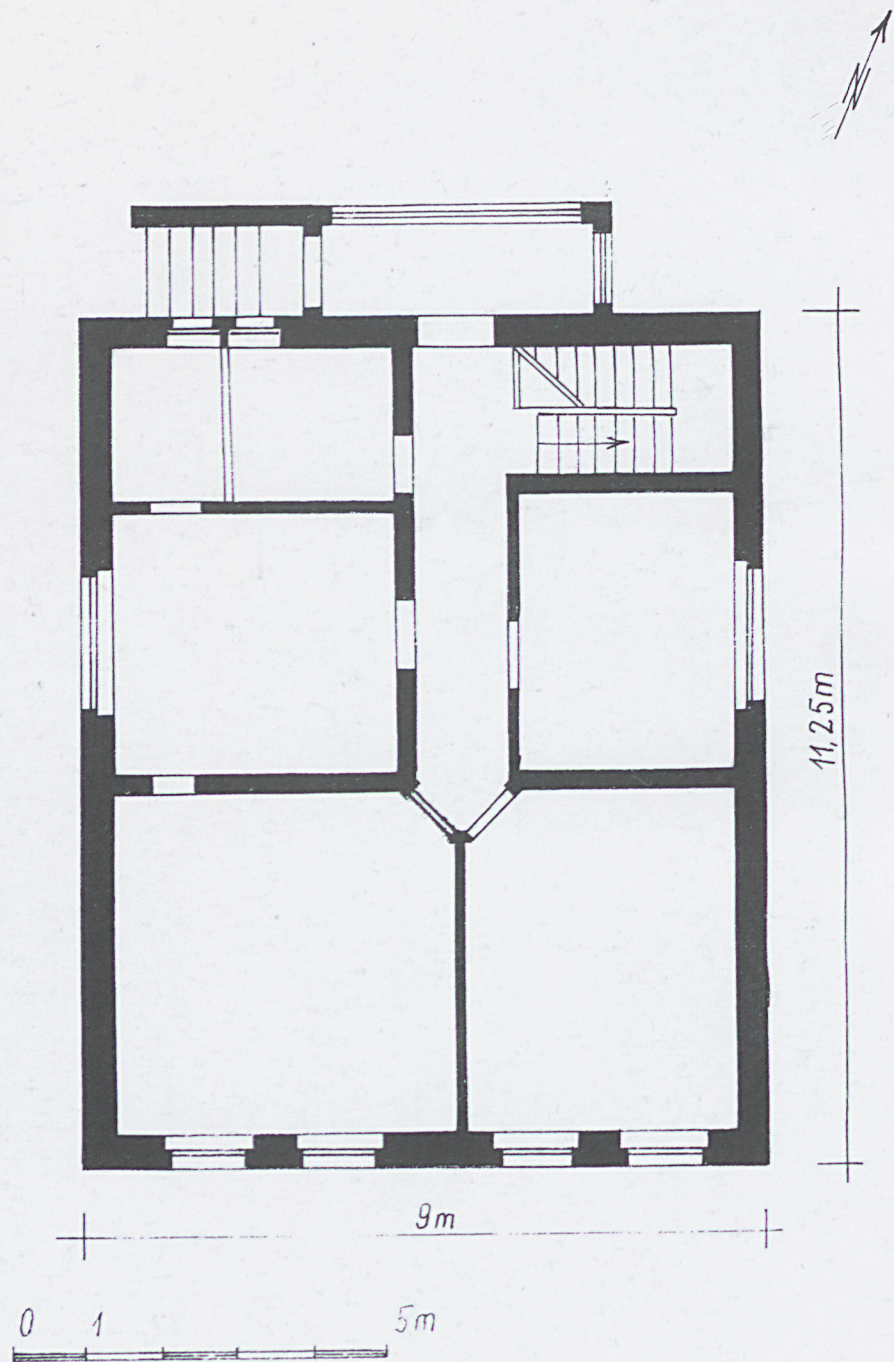
HISTORIA c.d. podjęto decyzję o rozbiórce i odbudowie, którą prowadzono pod nadzorem konserwatorskim, że wg projektu architekta z Chodzieży M. Magdzika. Od 1986 r. budynek znajduje się w rękach dzieci [REDACTED]

SPIS ILUSTRACJI

- 1.widok ogólny
- 2.orientacja
- 3.sytuacja
- 4.rzut
- 5.fasada – kserokopia fot. z 1959 r. wykonana przed rozbiórką
- 6.elewacja zachodnia widok z podwórza – kserokopia fotografii z 1959 r.
- 7.elewacja wschodnia – kserokopia fot. z 1959 r.
- 8.elewacja północna – kserokopia fot. z 1959 r.
- 9.elewacja północna, w głębi zejście do piwnicy – kserokopia fot. z 1959 r.
- 10.kserokopia fotografii z 1983 r. wyk. Dolata
- 11.elewacja zachodnia
- 12.elewacja wschodnia
13. elewacja północna
- 14.wjazd na podwórze
- 15.elewacja zachodnia widok z głębi podwórza
- 16.widok ku północy na dalszą część podwórza
- 17.ofocyna mieszkalna



- b – blok mieszkalny
g – budynek gospodarczy
m – oficyna mieszkalna
w - wiata



<p>1. Miejscowość CHODZIEŻ</p>	<p>1. Obiekt (nazwa jak w karcie) Dom mieszkalny ul. Kościuszki 10</p>	<p>1. Zawartość wkładki (nazwa obiektu lub materiału uzupełniającego) Ilustracje</p>
---	--	--



6



7



8



9

1. Miejscowość CHODZIEŻ	1. Obiekt (nazwa jak w karcie) Dom mieszkalny ul. Kościuszki 10	1. Zawartość wkładki (nazwa obiektu lub materiału uzupełniającego) Ilustracje
-----------------------------------	---	--



10



11



12



13



14



15

<p>1. Miejscowość CHODZIEŻ</p>	<p>1. Obiekt (nazwa jak w karcie) Dom mieszkalny ul. Kościuszki 10</p>	<p>1. Zawartość wkładki (nazwa obiektu lub materiału uzupełniającego) Ilustracje</p>
---	--	---



16



17