

1. Obiekt

94/2

SPICHLERZ w zespole folwarcznym

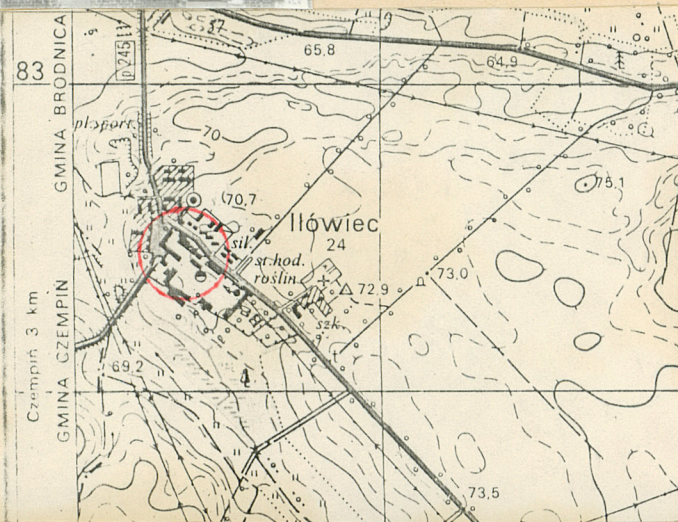
2. Czas powstania

1900 - 1910

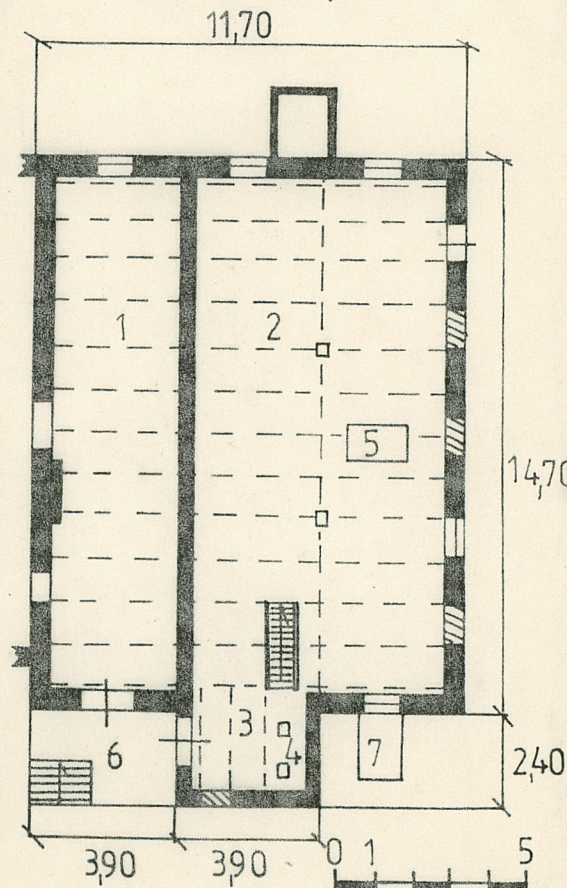
3. Miejscowość

I Ł Ó W I E C

11. Zdjęcia, rzut, przekrój, sytuacja, orientacja



- 1-magazyn
- 2-spichlerz
- 3-wieża
- 4-wyciąg
- 5-czyszczalnia
- 6-rampa
- 7-wejście do piwnicy



h=10,70
h wieży=14,30

4. Adres

Iłowiec

nr hipoteczny

5. Przynależność administracyjna

województwo poznańskie

gmina Brodnica

pow. SREMSKI

6. Poprzednie nazwy miejscowości

Nitsche

7. Przynależność administracyjna

1 VI 1975

województwo poznańskie

powiat Srem

8. Właściciel i jego adres

Wielkopolska Hodowla
Roślin Ogrodniczych
w Poznaniu
ul. Kochanowskiego 7

9. Użytkownik i jego adres

Stacja Hodowli Roślin
Ogrodniczych
Iłowiec

10. Rejestr zabytków:

Nr

2309/A 11.05.1999

data

12. Autorzy, historia obiektu, określenie stylu

Budynek został wybudowany przez rodzinę Lehman-Nitsche w latach 1900-1910. Był on w jej posiadaniu aż do ucieczki ostatniego Właściciela Rolfa Eberharda Lehman-Nitsche w 1945 roku.

W latach 1945-1946 należał do Spółki Hoser pod przymusowym zarządem państwowym.

Następnie był on własnością Zakładów Nasiennie-Szkółkarskich, a na początku lat siedemdziesiątych należał do Wielkopolskiej Hodowli Roślin Ogrodniczych z siedzibą w Poznaniu.

13. Opis (sytuacja, materiał i konstrukcja, rzut, bryła, elewacje, wnętrze wyposażenie, instalacje)

Sytuacja: budynek położony w gospodarczej części majątku; przylega ścianą frontową do głównego podwórza gospodarczego, a tylną do mniejszego podwórza ograniczonego murem okalającym folwark. Do budynku przylegają od NW zabudowania dawnej gorzelni /część przyległa zniszczona pożarem/; sąsiaduje on od SE z mieszkaniem zarządcy. Usytuowany jest na osi NE-SW w terenie płaskim.

Mury: z cegły pełnej ceramicznej o wążku krzyżowym na podmurówce kamiennej zakończonej rolką z cegieł rębem.

Stropy: nagi, oparty na murze wewnętrznym oraz podciagu z belki drewnianej, oparty na dwóch słupach drewnianych, na wyższych kondygnacjach na dwóch podciągach.

Posadzki: w piwnicy i części przyziemia betonowe, pozostałe z desek miękkich.

Dach: w wieży dwuspadowy o konstrukcji drewnianej - jednostolcowy, w spichlerzu dwuspadowy o konstrukcji drewnianej płatwiowo-kleszczowej i stolcu stojącym podwójnym ze ścianką kolankową. Dachy kryte karpiówką podwójnie w koronkę.

Schody: zewnętrzne kamienne jednobiegowe proste; wewnątrz schody drewniane drabiniaste jednobiegowe proste; w wieży drabiny drewniane.

Okna i drzwi: nad otworami budynku łęki odcinkowe i pełne; okna metalowe stałe oraz drewniane krosnowe dwuskrzydłowe; w oknach kraty metalowe poziome i pionowe; drzwi z desek pojedynczych i podwójnych jedno- i dwuskrzydłowe.

Rzut, bryła: budynek całkowicie podpiwniczony, spichlerz trójkondygnacyjny, wieża pięciokondygnacyjna, zbudowany na planie prostokąta z kwadratową wieżą na środku frontowej elewacji; na poziomie przyziemia składa się z dwóch pomieszczeń magazynowych, wyżej trójnawowy.

Wyposażenie: wewnątrz zachowany zegar wieżowy z całym mechanizmem /obecnie niesprawny/, w wieży urządzenie dźwigowe - łopatkowe do transportu zboża /wkładka nr 2/ oraz w przyziemiu urządzenie do czyszczenia buraków /wkładka nr 2/.

Elewacje: budynek nieotynkowany, jedynie elewacja frontowa posiada ozdoby architektoniczne: narożne lizeny, gzyms międzypiętrowy nad przyziemiem oraz gzyms wieńczący; w wieży lizeny, gzyms wieńczący schodkowy oraz gzyms międzypiętrowy schodkowy, poniżej zegara gzyms z cegieł ustawionych skośnie w kształcie X; nad szczytem wieży kwadratowa nadstawka.

Instalacje: elektryczna, odgromna.

14. Kubatura

spichlerz - 2180 m³
wieża - 160 m³

15. Powierzchnia użytkowa

spichlerz - 512 m²
wieża - 60 m²

16. Przeznaczenie pierwotne

spichlerz

17. Użytkowanie obecne

spichlerz

19. Stan zachowania (fundamenty, ściany zewnętrzne, ściany wewnętrzne, sklepienia, stropy konstrukcje dachowe, pokrycie dachu, wyposażenie i instalacje)

Stan wszystkich elementów budynku dobry. Nieliczne ubytki cegieł w murze. Mechanizm zegara zardzewiały. Nieco uszkodzony mur od strony zniszczonej pożarem części gorzelni.

18. Prace budowlane i konserwatorskie, ich przebieg i dokumentacja

20. Najpilniejsze postulaty konserwatorskie

Zabezpieczyć mur od strony gorzelni, uzupełnić ubytki cegieł. Zegar wieżowy wymaga natychmiastowej naprawy /prawdopodobnie zachowane wszystkie elementy/.

21. Akta archiwalne (rodzaj akt, numer i miejsce przechowania)

22. Bibliografia

23. Źródła ikonograficzne i fotografia (rodzaj, miejsca przechowywania, sygnatury)

24. Uwagi różne

25. Opracował

tekst Mirosław Andrałojć 1987.09.22

Imię, nazwisko, data, podpis

plany, rysunki Mirosław Andrałojć 1987.09.22

Imię, nazwisko, data, podpis

zdjęcia fotogr Mirosław Andrałojć 1987.09.22

Imię, nazwisko, data, podpis

miejsce przechowania negatywów

Karta po wypełnieniu podlega ochronie na podstawie przepisów prawa autorskiego

26. Adnotacje o inspekcjach, informacje o zmianach (daty, imiona i nazwiska wypełniających)

27. Załączniki

2 wkładki

1. Miejscowość

IELÓWIEC

2. Obiekt (nazwa jak w karcie)

SPICHLERZ w zespole
folwarcznym

3. Zawartość wkładki (nazwa obiektu lub materiału uzupełniającego)

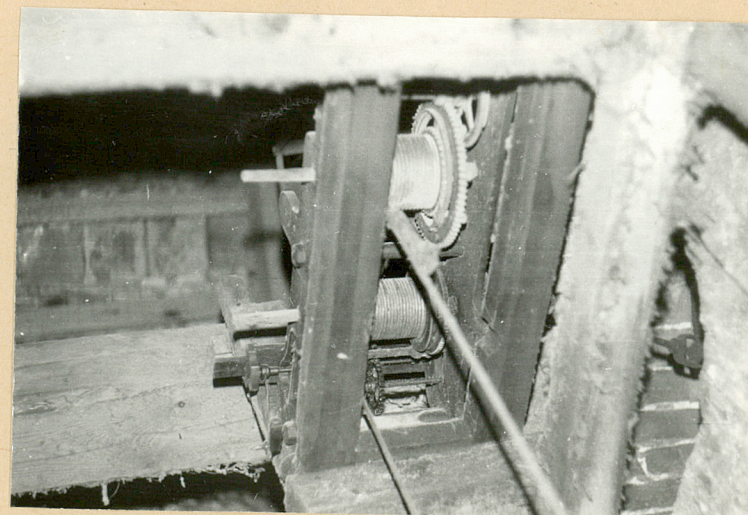
plan sytuacyjny , 3 zdjęcia



1.



2.



3.

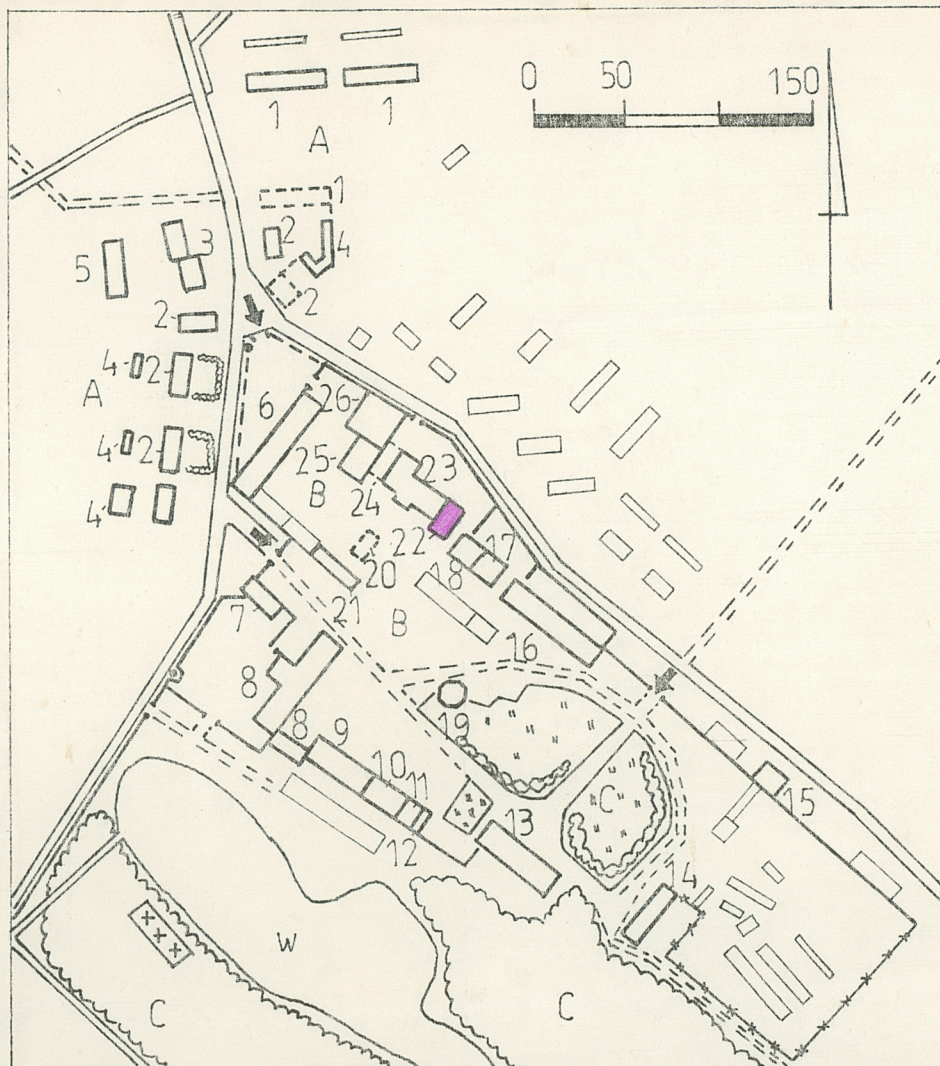
1. Elewacja NE

2. Zegar na wieży

3. Mechanizm zegara

Wkładkę założył: Mirosław Andrałojć 1987.09.22
(imię, nazwisko, data)

Miejsce przechowywania negatywów:

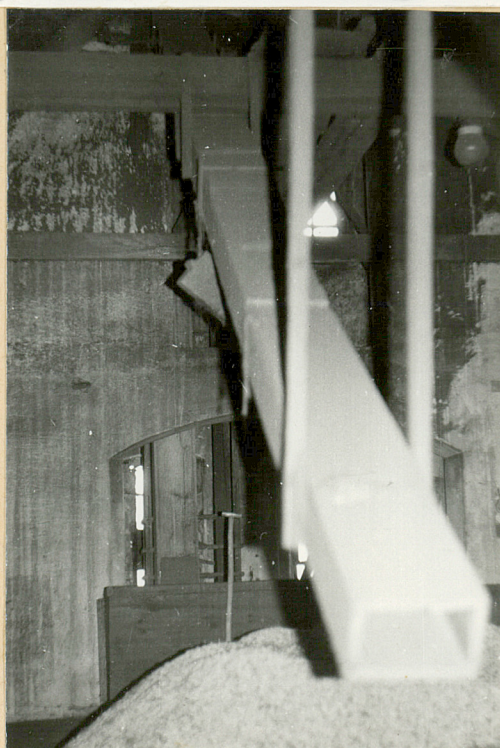
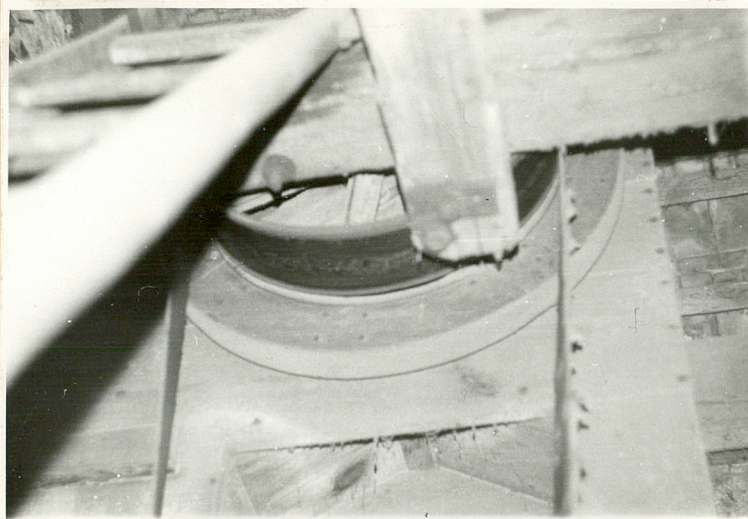


- A - kolonia mieszkalna
- B - podwórza gospodarcze
- C - część rezydencjalna
- 1 - sześcióraki
- 2 - czworaki
- 3 - czworaki przebudowane
- 4 - budynki gospodarcze
- 5 - obora
- 6 - stodoła
- 7 - dwojak
- 8 - obora
- 9 - stajnia koni roboczych
- 10 - stajnia wyjazdowa
- 11 - wozownia
- 12 - garaż
- 13 - pałac
- 14 - spichlerz
- 15 - magazyn nawozów
- 16 - owczarnia
- 17 - mieszkanie zarządcy
- 18 - chlew
- 19 - kurnik
- 20 - kuźnia
- 21 - warsztat
- 22 - spichlerz
- 23 - gorzelnia
- 24 - tartak
- 25 - spichlerz
- 26 - świnia

1. Miejscowość IŁÓWIEC	2. Obiekt (nazwa jak w karcie) SPICHLERZ w zespole folwarcznym	3. Zawartość wkładki (nazwa obiektu lub materiału uzupełniającego) opis wyposażenia , 6 zdjęć
---------------------------	--	--

W wieży zachowane sprawne , wykorzystywane do dziś urządzenie wyciągowe zasilane pasami transmisyjnymi służącymi do transportu płodów rolnych / obecnie głównie fasoli / na najwyższą kondygnację budynku . Składa się z dwóch ustawionych pionowo , czworokątnych w przekroju prowadnic w których poruszają się umieszczone na taśmie łopatkki - czerpaki . Transportowany materiał jest następnie przez układ prowadnic wysypywany w oznaczonym miejscu .

Fot. 1. Napęd urządzenia wyciągowego .
2. Dolny fragment wyciągu .
3. Układ prowadnic .



Wkładkę założył: Mirosław Andrzejko 1987.09.22
(imię, nazwisko, data)

Miejsce przechowywania negatywów:

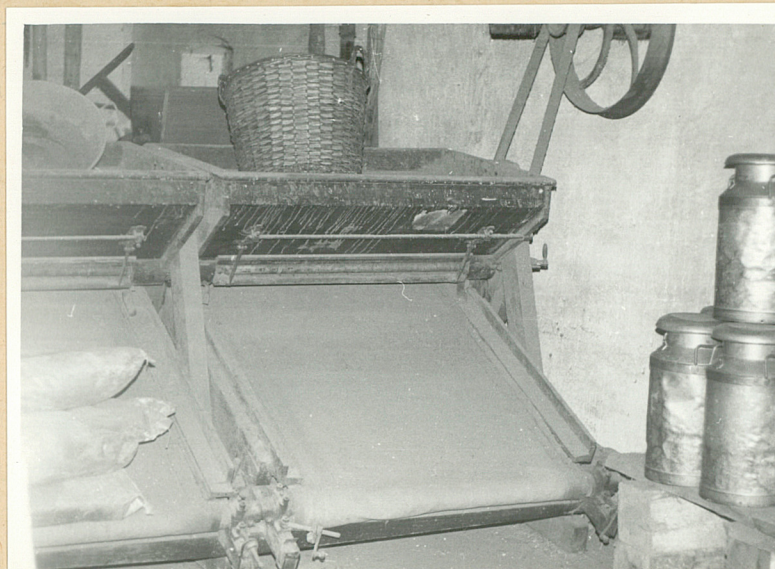
W środkowej części przyziemia
usytuowana jest maszyna do
czyszczenia buraków - sprawna
i nadal wykorzystywana .

Dane fabryczne :

Gebr. Röber GM. B.H.

WUTHA / THÜR.

Fabr. N° 211831



2.

1. Maszyna do czyszczenia buraków .
2. Dane fabryczne maszyny .
3. Najwyższa kondygnacja
widziana z wieży .

1.



3.