

1. Obiekt

P A Ł A C

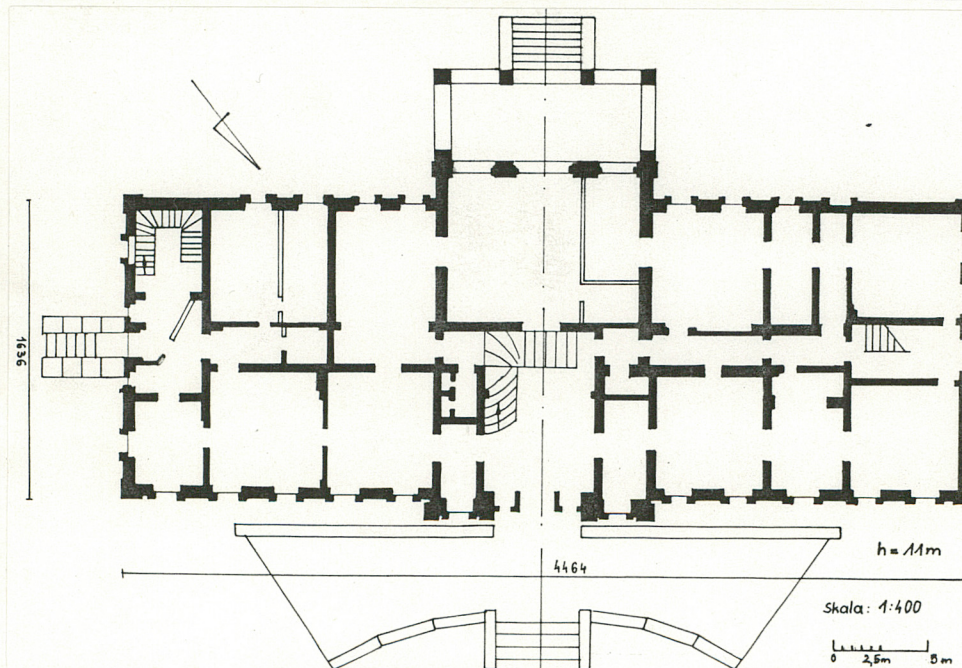
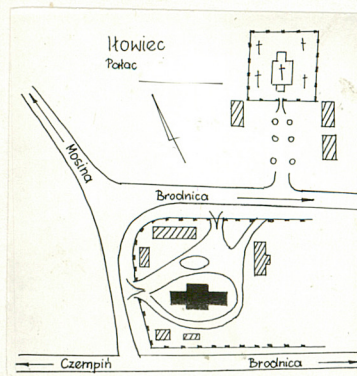
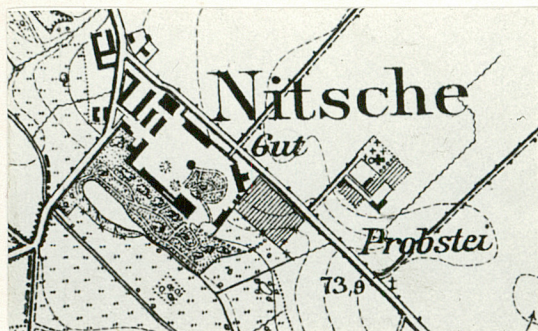
2. Czas powstania

1866 rok

3. Miejscowość

Iłowiec, Iłowiec

Zdjęcia, plan sytuacyjny, rzuty



autor zdjęć Przemysław Buchalski

data wykonania 10.11.94r

miejsce przechowywania negatywów

4. Adres

62-053 Iłowiec

nr hipoteczny

kw.17974 Sąd Rej.Śrem

5. Przynależność administracyjna

województwo

poznańskie pow.ŚREMSKI

gmina

Czempin-Brodnica

6. Poprzednie nazwy miejscowości

Nitsche, Iłowiec Mały

7. Przynależność administracyjna przed 1. VI. 1975 r.

województwo

poznańskie

powiat

śremski

8. Właściciel i jego adres

Agencja Własności Rolnej
Skarbu Państwa

9. Użytkownik i jego adres

Wielkopolska Hodowla Roślin
Ogrodniczych w P-niu
ul.Kochanowskiego 7

10. Rejestr zabytków

Nr

1437/A

data

12.04.1973r

12. Autorzy, historia obiektu, określenia stylu

Po raz pierwszy nazwę wsi wymieniono w tytulaturnie Wiśława w 1293 r. oraz na przywileju lokacyjnym Mosiny z 1302 r. Przez XIV i XV wiek wieś dziedziczyli Iłowieccy-przedstawiciele drobnej szlachty urzędniczej. W 1530 roku Paweł Iłowiecki dowodził przed poznańską kapitułą generalną swego szlachectwa z rodu Ostojów po ojcu Janie i z Kotwiczów po matce Annie z Krzycka. W XVIII w. wieś wraz z Iłowcem Wk. i Górką należała do kompleksu dóbr Starzeńskich. Wieś wchodziła w skład dominium obejmującego 4164 mórg ziemi. Iłowiec był wsią folwarczną, której centralnym punktem zabudowy architektury był dwór oraz zabudowania gosp.: młyn słodowy, skarbiec, stajnie, stodoły i owczarnia. Istniejący kompleks folwarczno-pałacowy spełniał rolę rezydencji rodowej. W XIX w. dziedziczyli tu Zaborowscy, z których Jan Kanty Zaborowski nabywał majątek na licytacji. Syn Jan przejął majątek w 1832 r. Dziedzic Zaborowski sprzedał majątek Rolfowi Lehmannowi, który w 1866 r. gruntownie przebudował rezydencję na eklektyczny pałac o cechach ówczesnej architektury niemieckiej. "Elewacja ogrodowa" parafrazuje budynek Opery Berlińskiej i przypomina pałac w Knoop. Wystrój fasady o takich treściach programowych łączy realizację z rezydencjami wielkiej burżuazji." Obecne zabudowania folwarku pochodzą z przełomu wieków. Na uwagę zasługuje neogotycki 8-boczny kurnik. Ostatni spadkobierca Rolf Lehmann von Nitsche gospodarował tu do 1945 r. Po II wojnie światowej grunty rozparcelowano, na przełomie 1948/49 r. pozostałe grunty przekazano WLKP. Hodowli Roslin Ogr. w P-niu.

13. Opis (sytuacja, materiał i konstrukcja, rzut, bryła, elewacje, dach, wnętrze, wyposażenie, instalacje)

Pałac usytuowany jest na terenie folwarku w części reprezentacyjnej założenia, w którego skład wchodzi: owalny podjazd, budynek pałacu i park ze stawem przechodzący w las sosnowy. Całe założenie znajduje się we wsi Iłowiec usytuowanej przy drodze z Mosiny do Czempania i Brodnicy. Dojazd do pałacu dwiema bramami: jedną na osi budynku od strony pn. i drugą wzdłuż zabudowań folwarku od zach. Budynek murowany z cegły na zaprawie wapiennej na wysokim ceglany cokole, otynkowany, dach konstrukcji płasko-słupowej kryty papą i łupkiem. W piwnicach łukowe stropy Kleina, pozostałe stropy drewniane; zachowana drewniana stolarka klatek schodowych, drzwi i okien. Pałac oparty jest na planie wydłużonego prostokąta z zaakcentowanym ryzalitem środkowym. Układ wnętrz dwutraktowy z korytarzem biegnącym wzdłuż całego budynku komunikujący klatki schodowe na skrajach skrzydeł. Na osi ryzalitu wejście do hallu z dwubiegową klatką schodową i wejściami po bokach otwierającymi się na poręcze połączone amfiladowo w pierwszym traktcie. Na osi głównej za klatką schodową sala balowa z podwyższonym stropem połączona amfiladowo z drugim traktem. Piętro powtarza dwutraktowy układ parteru. Bryła: zwarta o wydłużonych proporcjach z wyraźnie wyodrębnionym ryzalitem środkowym, dwukondygnacyjny, przykryty spłaszczonym dachem czterospadowym, na którym pięć kominów. Elewacja pn.: fasada zaakcentowana pośrodku trzyosiowym płytkim ryzalitem flankowanym pięćosiowymi skrzydłami. Z dziedzińca podjazd i schody prowadzą do prostokątnego wejścia głównego flankowanego prostokątnymi oknami. Te trzy przeprucia cofnięte w głąb ryzalitu ujęte są kanelowanymi kolumnami o jońskich kapitelach i bliźniaczymi półfilarami z korynckimi kapitelami. One dźwigają archiwoltę z konchą, w której maszkaron. Po bokach płyciny z płaskorzeźbionymi amorkami. W 2-giej kondygnacji na osi prostokątne trójdzielne okno flankowane sztukateriami przedst. postaci kobiet o sensie alegorycznym. Całość zwieńcza balustrada z tarczą herbową z inicjałami "RL" i datą 1866 r. Po bokach pełnoplastyczne alegoryczne postaci kobiet. W szczytach balustrady z tralkami ozdobne wazy. Okna wszystkich kondygnacji skrzydeł łącznie z partią cokołu na wspólnych osiach pionowych. Najbogatsze obramienia otrzymały okna 1-szej kondygnacji złożone z obramień z kluczem zdobionym ornamentem roślinnym i dwiema wolutami dźwigającymi trójkątny naczółek, pod parapetem płyciny z rozetą. Okna cokołu i 2-giej kondygnacji obramione skromnie. Narożniki ryzalitu i skrzydeł silnie boniowane. Między kondygnacjami gzymsy działowe z gzyms koronujący z krokszytnami w formie konsol, które nad pilastami stoją się baranami głowami. Elewacja pd.: -ogrodowa z silnie wysuniętym trzyosiowym ryzalitem środkowym z otwierającymi się na taras porte-fenetrami z nadświetlami w kształcie łuku, które "wsparte" palmetowymi pilastami. W 2-giej kondygnacji okrągłe światliki w płycinach. Ryzalit ujęty Wielkim porządkiem wieńczy balustrada z tralkami. Skrzydła elewacji powtarzają podziały i dekorację skrzydeł fasady. Elewacje wsch. i zach.: trójosiowe z powtórzonym podziałem i dekoracją okien. W elewacji wsch. wejście na osi z dwoma oknami ujęte we wspólne obramienie z kluczem i konsolami dźwigającymi trójkątny naczółek. Wnętrze: dwutraktowe. W hallu zachowane pilastry dźwigające szeroki pas łuku wyprutej ściany nośnej, taki sam łuk w sali konferencyjnej. Na osi ryzalitu sala balowa z zachowaną eliptyczną sztukaterią sufitową. Na skrajach skrzydeł klatki schodowe na 2-gą kondygnację. Z wyposażenia zachowany kaflowy piec rokokowy. Instalacje: wod. kan., CO, elektr.

sufitową. Na skrajach skrzydeł klatki schodowe na 2-gą kondygnację. Z wyposażenia zachowany kaflowy piec rokokowy. Instalacje: wod. kan., CO, elektr.

| 14. Kubatura 13.391,5m ³ | 15. Powierzchnia użytkowa 824,24m ² | 16. Przeznaczenie pierwotne bud.mieszkalny | 17. Użytkowanie obecne biurowo-mieszkalne-laboratoryjne |
|---|---|---|--|
| <p>18. Prace budowlane i konserwatorskie, ich przebieg i dokumentacja</p> <p>Zezwolenie na prace konserwatorskie- 15.09.1986r Dokumentacja Techniczna 1987r-Inwentaryzacja Pałac w Iłowcu-przechowywana na miejscu 1988-1990 roku - remont elewacji 1987 rok - poszycie dachu łupek, papa 1988 rok - remont wnętrza</p> | | <p>19. Stan zachowania (fundamenty, ściany zewnętrzne, ściany wewnętrzne, sklepienia, stropy konstrukcje dachowe, pokrycie dachu, wyposażenie i instalacje)</p> <p>Budynek o zdrowych fundamentach i szczelnym zadaszaniu z nowymi tynkami na elewacjach, odtworzoną dekoracją sztukatorską na zewnątrz i wewnątrz. Stolarka podłogowa, drzwiowa i okienna zachowana w bardzo dobrym stanie. Konstrukcja dachu zdrowa, instalacje bezpieczne. Zachowane wyposażenie zabezpieczone i zadbane</p> | |
| 20. Najpilniejsze postulaty konserwatorskie | | | |

21. Akta archiwalne (rodzaj akt, numer i miejsce przechowywania)

Księga wieczysta nr 17974 w Sądzie Rejonowym w Śremie
Karta "Zielona" z 1973r u P.S.O.Z. w Poznaniu

22. Bibliografia

Słownik geograficzny Królestwa Polskiego i innych
krajów słowiańskich. B. Chlebowski 1882r T. III, s. 271
Jan Skuratowicz - Dwory i pałace w Wielkim Księstwie
Poznańskim. 1981r, s. 89-90
Jerzy Łojko, Jerzy Stepień - Zarys dziejów Mosiny i oko-
lic. 1992r, s. 120-125
Ciepluch Z. - Z przeszłości Ziemi Kościańskiej. 1929r
s. 165-167
doc dr H. Błaszczak, Czesław Iwanowski - Iłowiec,
Ewidencja parku dworskiego. 1979r

23. Źródła ikonograficzne i fotografie (rodzaj, miejsce przechowywania, sygnatury)

24. Uwagi różne

25 Wypełnił mgr Agnieszka
Przemysław Buchalscy

.....
imię i nazwisko

data 05.12.1994r

26. Sprawdził

.....
imię i nazwisko

data

27. Załączniki

Wkładki 1,2