

1. Obiekt

94

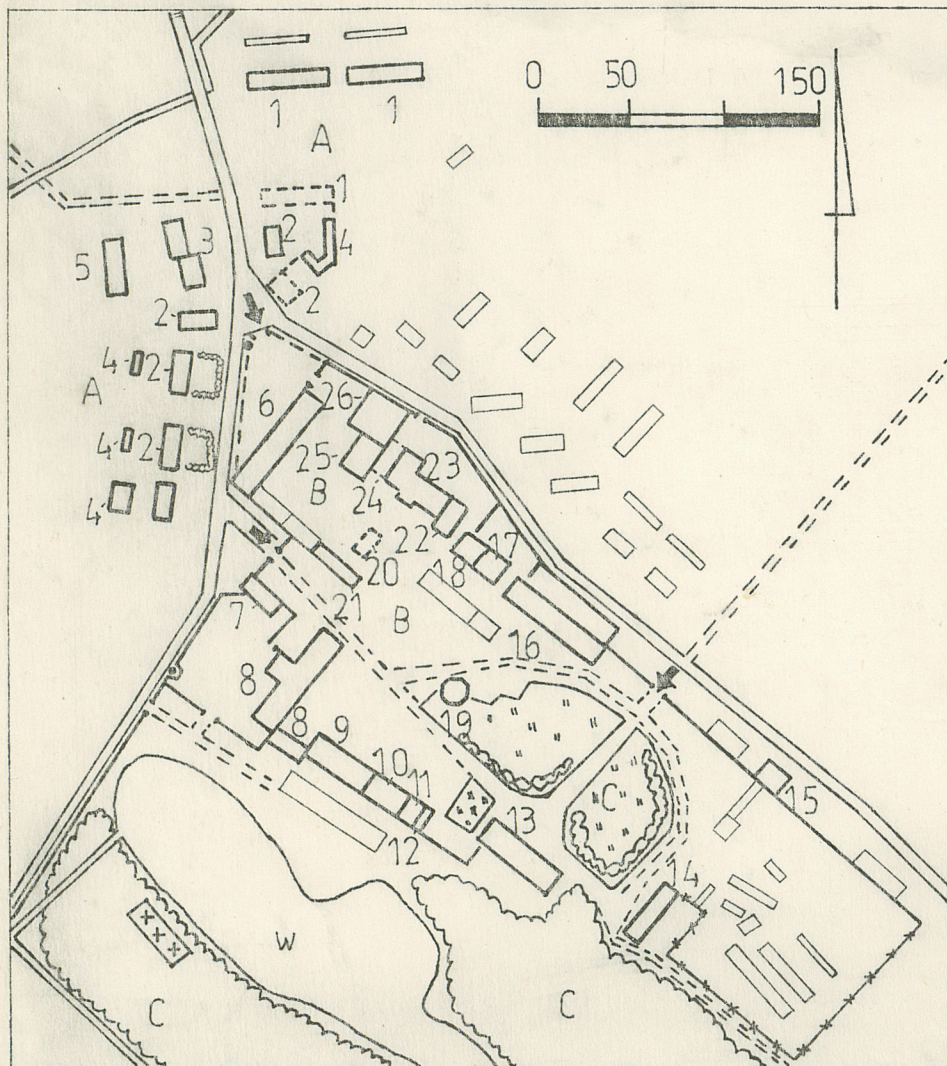
ZESPÓŁ FOLWARCZNY

2. Czas powstania
POŁ. XIX w.
1900 - 1920
1935 - 1939

3. Miejscowość

ILÓWIEC

1. Zdjęcia, rzut, przekrój, sytuacja, orientacja



- A - kolonia mieszkalna
- B - podwórza gospodarcze
- C - część rezydencjalna
- 1 - sześcióraki
- 2 - czworaki
- 3 - czworaki przebudowane
- 4 - budynki gospodarcze
- 5 - obora
- 6 - stodoła
- 7 - dwojak
- 8 - obora
- 9 - stajnia koni roboczych
- 10 - stajnia wyjazdowa
- 11 - wozownia
- 12 - garaż
- 13 - pałac
- 14 - spichlerz
- 15 - magazyn nawozów
- 16 - owczarnia
- 17 - mieszkanie zarządcy
- 18 - chlew
- 19 - kurnik
- 20 - kuźnia
- 21 - warsztat
- 22 - spichlerz
- 23 - gorzelnia
- 24 - tartak
- 25 - spichlerz
- 26 - świnia

4. Adres

Iłowiec

nr hipoteczny

5. Przynależność administracyjna

województwo poznańskie

gmina Brodnica

6. Poprzednie nazwy miejscowości

Nitsche

7. Przynależność administracyjna
1 VI 1975

województwo poznańskie

powiat Śrem

8. Właściciel i jego adres

Wielkopolska Hodowla Roślin
Ogrodnich w Poznaniu
ul. Kochanowskiego 7

9. Użytkownik i jego adres

Stacja Hodowli Roślin
Ogrodnich
Iłowiec

10. Rejestr zabytków:

pałac, pomnik - 1437 z 12.04.1973
folwark 2309/A 11.05.1994
Nr data

Folwark należał pod koniec XIX w. do hrabiego Zaborowskiego, a na przełomie wieków przeszedł w posiadanie niemieckiej rodziny Lehman-Nitsche /według miejscowej tradycji Lehman-Nitsche wygrał w karty od Zaborowskiego Iłowiec, Ogieniewo oraz Tarnowo/. Rodzina Lehman-Nitsche wybudowała większość budynków gospodarczych i mieszkalnych folwarku. W tym czasie /1926/ zarejestrowana tu była hodowla trzody chlewnej rasy "Yorkshire" /18 sztuk/, bydła rasy czerwonej /14 sztuk/, bydła czarno-białej rasy nizinnej /56 sztuk/ oraz koni szlachet półkrwi /28 klaczy/. Ostatnie budynki powstały w 1939 r. gdy właścicielem był Rolf Eberhard Lehman-Nitsche. Miał on folwark w swym posiadaniu aż do ucieczki w 1945 r. W latach 1945-1946 majątkiem zarządzała Spółka Hoser pod przymusowym zarządem państwowym. Następnie powstały tu Zakłady Nasiennie - Szkółkarskie, a na początku lat siedemdziesiątych powstała Stacja Hodowli Roślin Ogrodniczych należąca do Wielkopolskiej Hodowli Roślin Ogrodniczych z siedzibą w Poznaniu.

Sytuacja: folwark położony jest przy rozwidleniu dróg z Pecnej do Czempinia i Brodnicy na wysoczyźnie, na wzgórzu o ekspozycji okrężnej oraz na E stokach ~~innego~~ w górze. Część N oraz W majątku zajmuje kolonia mieszkalna. W części N tworzą ją budynki usytuowane skośnie do drogi na osi W-E, a w części E równoległe do drogi na osi SW-NE. Część gospodarczą i rezydencjonalną zajmują obszar położony między wspomnianymi drogami. Część gospodarczą składa się z szeregu budynków usytuowanych na obrzeżach dużego głównego podwórza gospodarczego oraz kilku mniejszych. Budynki tej części folwarku usytuowane są na osiach: NW-SE lub SW-NE. Na SE część dużego podwórza zachodzi część rezydencjonalna, a pałac usytuowany na osi NW-SE tworzy część SE ściany architektonicznej tego podwórza. Na SW od części gospodarczej znajduje się rozległy park, a w jego części NE duży staw, w części W zaś cmentarz. Kolonię mieszkalną tworzą od N dwa sześcioraki; na NE od rozwidlenia wspomnianych wyżej dróg położony jest czworak oraz wielofunkcyjny budynek gospodarczy zbudowany na planie w kształcie J. Na N od tych budynków znajdował się kolejny sześciorak rozlokowany na osi W-E, a na S od czworaka ulokowany na osi NW-SE następny czworak. Pozostałe budynki kolonii położone są na W od drogi do Czempinia - wśród nich znajdują się czworaki /w tym cztery przebudowane/ oraz budynki gospodarcze: chlewiki i obora /ob. chlew/. Część gospodarczą tworzyło kilka ścian architektonicznych - ścianę NE zajmowały spichlerz, tartak /nieistniejący/, gorzelnia /nieużytkowana, częściowo zniszczona pożarem/, spichlerz z wieżą zegarową, mieszkanie zarządcy, chlew /nieistniejący/ oraz owczarnia /przebudowana/. N narożnik tego ciągu budynków zamykała zbudowana za pierwszym spichlerzem świnia. Od tej strony otaczał część gospodarczą mur ceglany o kilku załamaniach biegnący wzdłuż drogi do Brodnicy. W murze tym znajdowały się dwie bramy - usytuowane na wprost pałacu, jedna z dwóch głównych bram wjazdowych oraz brama na E od świnia. Ponadto od zewnętrznej strony muru zbudowano otoczony przyporami magazyn nawozu. Mur miał w tej części ok. 450 m i oddzielał od ulicy także ogród położony w SE skraju założenia. Przeciwną SW ścianę zabudowań tworzą obora, stajnia koni roboczych, stajnia koni wyjazdowych, wozownia, garaż oraz wysunięty w kierunku NE pałac. W ścianie SE zbudowany został spichlerz. Najbardziej rozczłonkowaną NW część zabudowy zajmują obora, dwojak, warsztat oraz stodoła /przebudowane/. Od tej strony część gospodarczą otoczona była także murem ceglany długości ok. 300m. Znajdowało się tu także pięć bram wjazdowych - trzy na NW od stodoły, główna brama wjazdowa między dwojakiem a stodołą oraz brama prowadząca na zaplecze SW ściany budynków gospodarczych. W specjalnie uformowanych załomach muru znajdowały się ponadto dwie kapliczki. Środek podwórza gospodarczego zajmowały kurnik oraz kuźnia /nieistniejąca/.

Kompozycja: głównymi osiami kompozycji zespołu organizującymi zabudowę poszczególnych części majątku oraz wytyczającymi ich kształt są drogi z Pecnej do Czempinia oraz Brodnicy. Kolonia mieszkalna składa się z trzech wyraźnych części z których dwie skrajne mają kompozycję geometryczną zwartą liniową /część N i S/, a część środkowa usytuowana przy rozwidleniu dróg i przy NW...

<p>14. Kubatura</p> <p>w kartach szczegółowych</p>	<p>15. Powierzchnia użytkowa</p> <p>cz.rezydencjonalna - 7,2 ha cz.gospodarcza - 4,4 ha kolonia mieszkalna - 1,7 ha</p>	<p>16. Przeznaczenie pierwotne</p> <p>hodowla bydła, trzody chlewnej/Yorkshire/, kłaczy</p>	<p>17. Użytkowanie obecne</p> <p>Hodowla roślin ogrodniczych, hodowla koni i bydła</p>
<p>18. Prace budowlane i konserwatorskie, ich przebieg i dokumentacja</p> <p>W latach sześćdziesiątych i siedemdziesiątych przebudowano część czworaków w kolonii mieszkalnej oraz rozbudowano ją w kierunku SE. Przebudowano także stodołę, świniaarnię, owczarnię i stajnię. Dobudowano owczarnię /na SW od stajni/ oraz budynki między warsztatem a stajnią. Obecnie przygotowwany jest remont dwojaka oraz planuje się rozebranie spichlerza.</p>		<p>19. Stan zachowania (fundamenty, ściany zewnętrzne, ściany wewnętrzne, sklepienia, stropy konstrukcje dachowe, pokrycie dachu, wyposażenie i instalacje)</p> <p>Stan budynków w kolonii mieszkalnej dobry. Budynki w części gospodarczej także w większości w stanie dobrym z wyjątkiem dwojaka będącego w bardzo złym stanie /poodrywane podłogi, wybite okna uszkodzone drewniane elementy w dachu, odpadający tynk/, świniaarni z niezagospodarowaną częścią SW zawaloną zwałami śmieci, oraz gorzelni zniszczonej pożarem której część SE zbudowała grozi zawaleniem. W gorszym stanie znajduje się też przeznaczony do rozbiórki spichlerz /ubytki cegieł, uszkodzone okna i dach/.</p> <p>20. Najpilniejsze postulaty konserwatorskie</p> <p>Konieczny natychmiastowy kompleksowy remont dwojaka, zagospodarowanie i posprzątanie części SW świniaarni oraz zabezpieczenie elementów konstrukcyjnych /głównie drewnianych / gorzelni.</p>	

21. Akta archiwalne (rodzaj akt, numer i miejsce przechowania)

Cała dokumentacja ekonomiczna folwarku /1900-1945/, znaczna część dokumentacji technicznej i budowlanej dawnych budynków i urządzeń przechowywana na strychu pałacu w Iłowcu.

22. Bibliografia

Handbuch des Grundbesitzes im Deutschen Reiche. Berlin 1905, 1910

Księga adresowa gospodarstw rolnych województwa poznańskiego. Poznań 1926

23. Źródła ikonograficzne i fotografia (rodzaj, miejsca przechowywania, sygnatury)

24. Uwagi różne

W skrzyni na strychu znajduje się unikalna, niemal kompletna dokumentacja archiwalna folwarku przechowywana w stanie grożącym szybkim zniszczeniem - konieczne jest jej natychmiastowe przejęcie przez APP lub Muzeum

Narodowe Rolnictwa

25. Opracował

tekst Mirosław Andrałojć 1987.09.24-22

imię, nazwisko, data, podpis

plany, rysunki Mirosław Andrałojć 1987.09.24-22

imię, nazwisko, data, podpis

zdjęcia fotogr Mirosław Andrałojć 1987.09.24-22

imię, nazwisko, data, podpis

miejsce przechowania negatywów

Karta po wypełnieniu podlega ochronie na podstawie przepisów prawa autorskiego

26. Adnotacje o inspekcjach, informacje o zmianach (daty, imiona i nazwiska wypełniających)

27. Załączniki

8 kart szczegółowych

4 wkładki

1. Miejscowość IŁÓWIEC	2. Obiekt (nazwa jak w karcie) ZESPÓŁ FOLWARCZNY	3. Zawartość wkładki (nazwa obiektu lub materiału uzupełniającego) c.d. poz.13, wykazy założonych i nie założonych kart szczeg., plan orientacyjny , 3 zdjęcia
---------------------------	---	--

c.d. poz.13 ... skraju części gospodarczej ma kompozycję swobodną zwartą. Ta część folwarku ma ziemną /miejs-
cami ziemno-trawiastą/ podłogę architektoniczną oraz podłogę kwiatową przed ścianami frontowymi budynków.
Za jej dominantę architektoniczną uznać można dwa duże sześcioraki które zamykają kolonię od N i położone są
na innej niż pozostałe budynki osi.
Część gospodarcza założenia składa się z dużego podwórza o funkcji reprezentacyjno-gospodarczej zbudowanego
na planie czworokąta /trapezu/ o kompozycji geometrycznej rozproszonej i ziemnej w części gospodarczej oraz
trawiastej w części reprezentacyjnej podłódze architektonicznej oraz z położonej na NW od wspomnianych wyżej
- części gospodarczo-produkcyjnej o kompozycji swobodnej zwartej. Układ tej ostatniej części obejmującej
kilka małych podwórz gospodarczych uwarunkowany był względami funkcjonalnymi - ułatwieniem dojazdu oraz
odizolowaniem placów związanych z wyspecjalizowaną działalnością /tartak, gorzelnia/. Dominantami architekto-
nicznymi części gospodarczej są dwa wysokie budynki: obora oraz spichlerz z wieżą zegarową. Inną dominantę
architektoniczną, mimo niewielkich rozmiarów stanowi neogotycki kurnik ulokowany dokładnie w środku części
gospodarczej, a w NW narożniku klombów należących do części reprezentacyjnej; taką jego rolę podkreśla dodat-
kowo wyjątkowy ośmioboczny kształt. Podkreślić należy także inne płynne przejście między częścią reprezentacyj-
ną a gospodarczą - budynek o jednym planie i wystroju usytuowany w SW ścianie podwórza zawiera od SE garaż,
wozownię i stajnię koni wyjazdowych, a w części NW stajnię koni roboczych. Część rezydencjonalna także ma
niejednorodny układ - składa się z pałacu i klombów - trawników położonych na obszarze dużego podwórza.
Ta część ma kompozycję geometryczną zwartą a oś przechodzi przez jedną z dwóch głównych bram wjazdowych oraz
pałac. Część ta ma trawiastą podłogę architektoniczną a jej dominantą jest pałac. Na SW od wymienionych wyżej
układów kompozycyjnych znajduje się park z gęstym poszyciem drzew oraz stawem w części NW. Ma on trawiastą
a w części NW wodną oraz ziemną podłogę architektoniczną.

Wykaz obiektów dla których założono karty szczegółowe:

- 1 - stajnia, garaż, ob. obora, stajnia, garaże
- 2 - spichlerz
- 3 - świnia, ob. garaż, magazyn
- 4 - kurnik
- 5 - magazyn nawozów
- 6 - dom mieszkalny /dwojak/ nr 17

- 7 - dom mieszkalny /czworak/ nr 20
- 8 - dom mieszkalny /sześciorak/ nr 1

Wkładkę założył: Mirosław Andrałowicz 1987.09.24
(imię, nazwisko, data)

Miejsce przechowywania negatywów:

Wzór ODZ 1978 r.

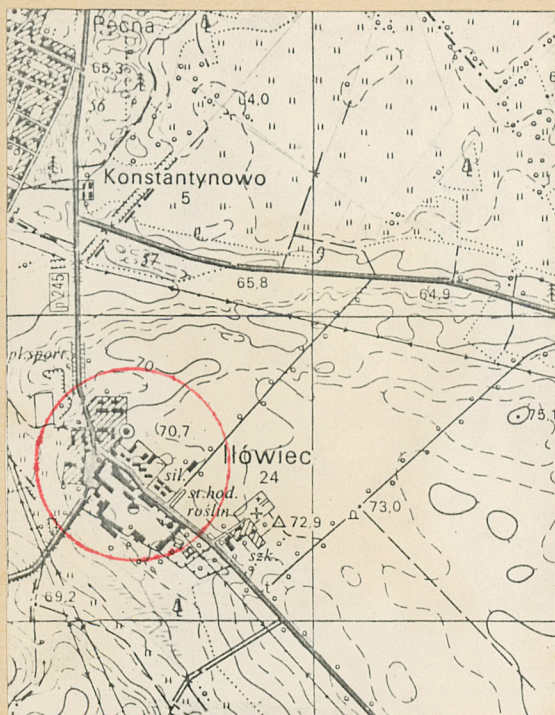
Wykaz obiektów dla których nie założono kart szczegółowych:

- 1 - sześciórak nr 2 /analogiczny jak sześciórak nr 1/
- 2 - czworak nr 19 /analogiczny jak czworak nr 20/
- 3 - cztery czworaki przebudowane
- 4 - budynki gospodarcze koloni mieszkalnej
- 5 - stodoła, ob. spichlerz /przebudowane/
- 6 - spichlerz /przy świniaarni - mała wartość zabytkowa/
- 7 - obora /obecnie remontowana/
- 8 - spichlerz /przy narożniku SE zespołu - przeznaczony do rozbiórki - mała wartość zabytkowa/
- 9 - warsztat /mała wartość zabytkowa/
- 10 - owczarnia /przebudowana/
- 11 - gorzelnia /bardzo zniszczona, nieczynna/
- 12 - mieszkanie zarządcy /mała wartość zabytkowa/

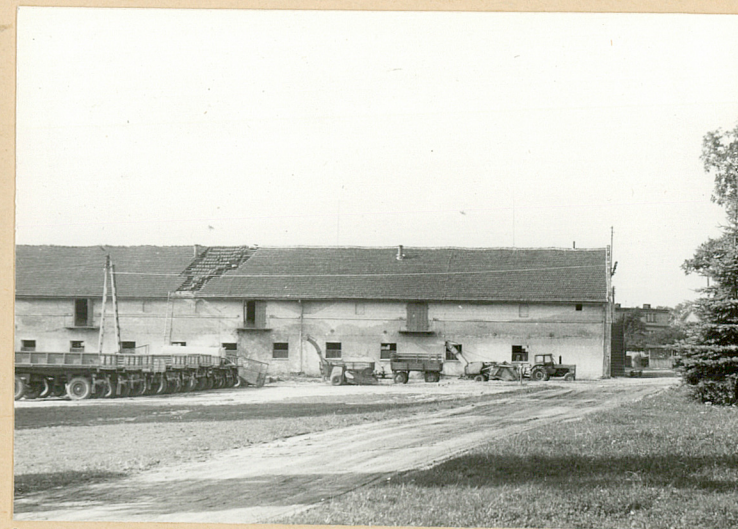
Fot. 1. Pałac .
2. Gorzelnia .
3. Obora - elewacja SE .



1.



2.



3.

1. Miejscowość IŁÓWIEC	2. Obiekt (nazwa jak w karcie) ZESPÓŁ FOLWARCZNY	3. Zawartość wkładki (nazwa obiektu lub materiału uzupełniającego) Budynek gospodarczy - plan sytuacyjny, rzut przyziemia, opis konstrukcji, 3 zdjęcia
---------------------------	---	---

Sytuacja : budynek położony we wschodniej partii kolonii mieszkalnej na NE od skrzyżowania dróg do Czempinia i Brodnicy. Tworzy wraz z nieistniejącymi - sześciorakiem i czworakiem dla pracowników sezonowych oraz istniejącym czworakiem zamknięty ograniczony murem układ budynków usytuowany na planie trapezu. Sam budynek usytuowany jest główną osią w kierunku N-S. Konstrukcja : mury z cegły pełnej ceramicznej o wążku krzyżowym, strop ceramiczny, dach dwuspadowy krokwiowy kryty blachą, posadzka betonowa, drzwi z desek pojedynczych.

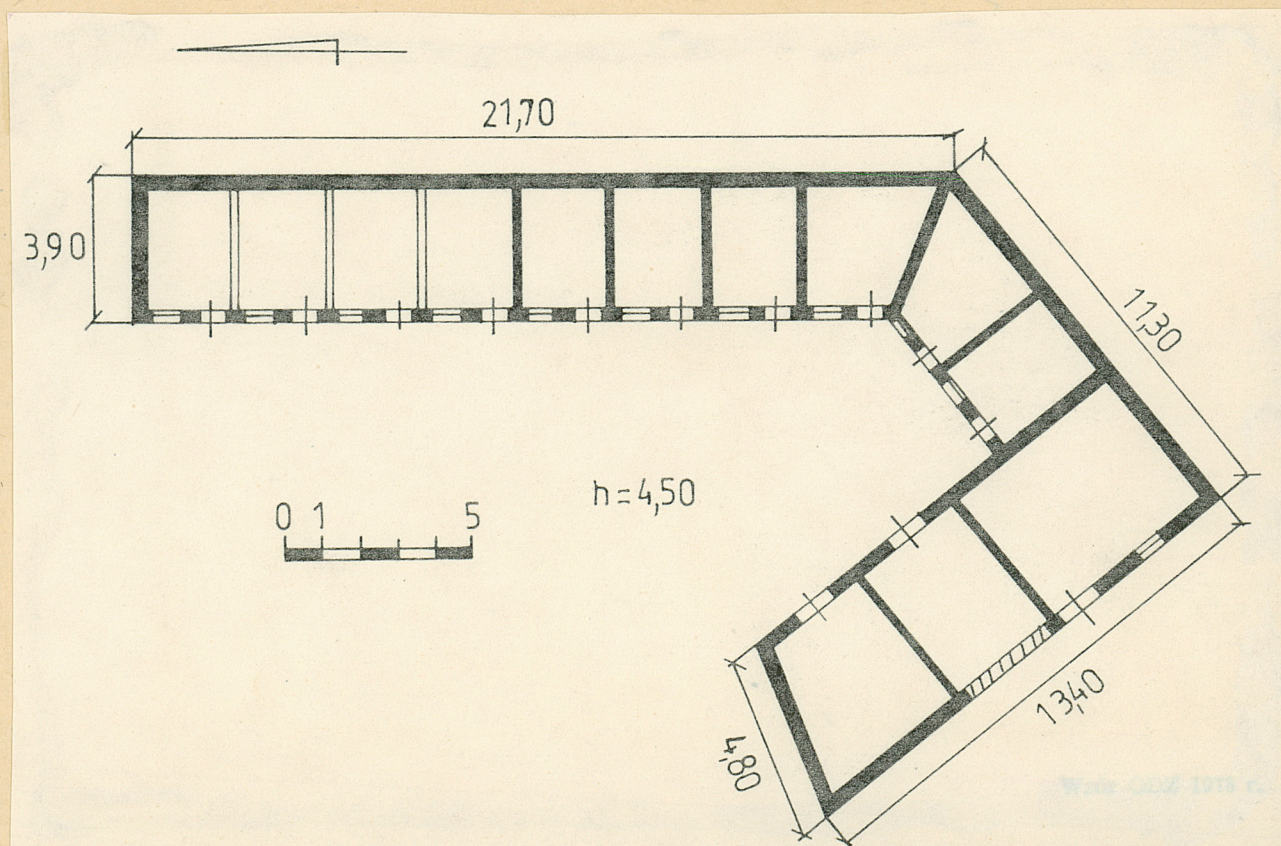
Elewacje : otwory usytuowane stosownie do funkcji obiektu w elewacjach W - szesnastoosiowa, SW - trójosiowa. NW - czteroosiowa i NE - dwuosiowa. Rzut, bryła : budynek jednokondygnacyjny z niewielkim strychem, niepodpiwniczony, zbudowany na planie w kształcie odwróconego L. Budynek pełnił w swej części N funkcję chlewika, a w części SW remizy.

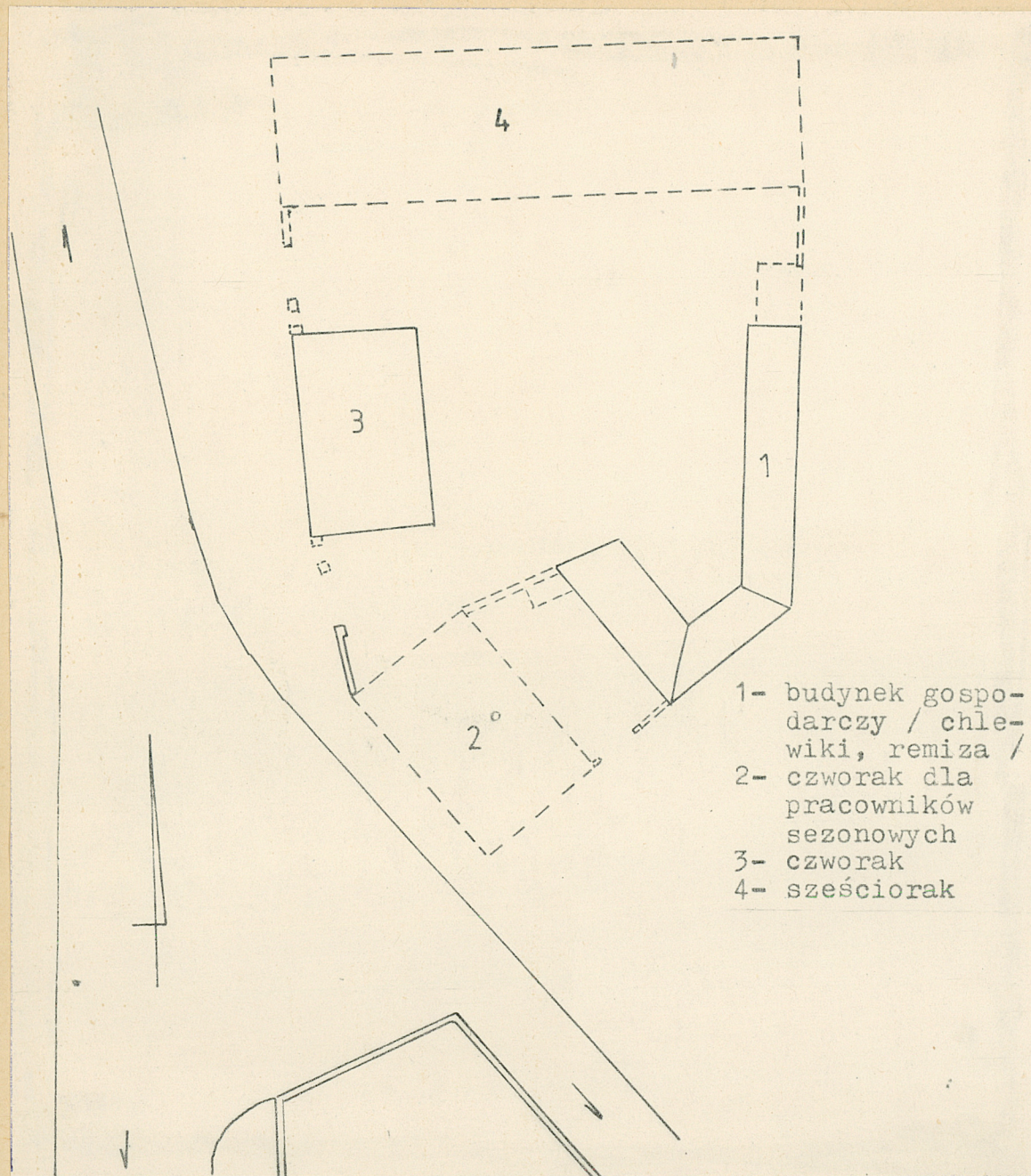


1.

Wkładkę założył: Mirosław Andrałowicz 1987.09.24
(imię, nazwisko, data)

Miejsce przechowywania negatywów:





2.



3.

1. Budynek gospodarczy - widok od strony NW .
2. J.w. - widok od strony SW .
3. Czworak przy budynku gospodarczym.

1. Miejscowość

ILÓWIEC

2. Obiekt (nazwa jak w karcie)

ZESPÓŁ FOLWARCZNY

3. Zawartość wkładki (nazwa obiektu lub materiału uzupełniającego)

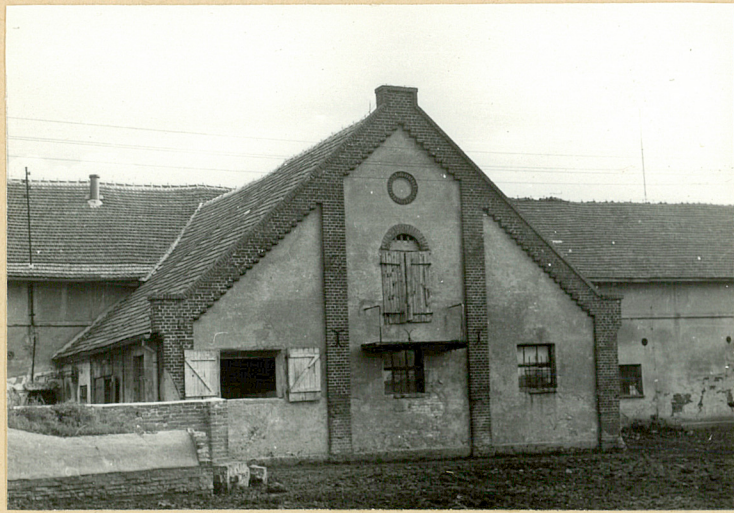
9 zdjęć



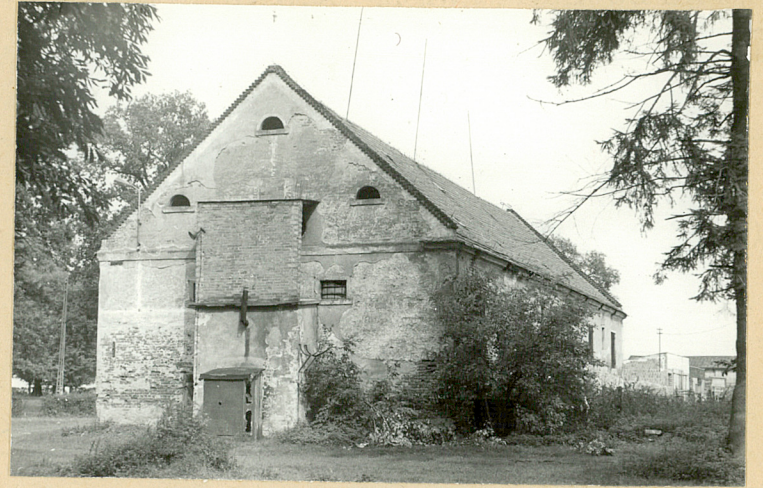
1. Budynek gospodarczy w kolonii mieszkalnej .
2. Czworak przy skrzyżowaniu dróg .
3. Przebudowany czworak na S skraju kolonii mieszkalnej.
4. Datownik i dzwon w NE szczycie obory .
5. NW elewacja obory .
6. Spichlerz w SE części folwarku - elewacje SW i SE .
7. J.w. - elewacja NE .
8. Kapliczka przy murze NW .
9. Ogrodzenie od strony NE .

Wkładkę założył: Mirosław Andraśkojć 1987.09.24
(imię, nazwisko, data)

Miejsce przechowywania negatywów:



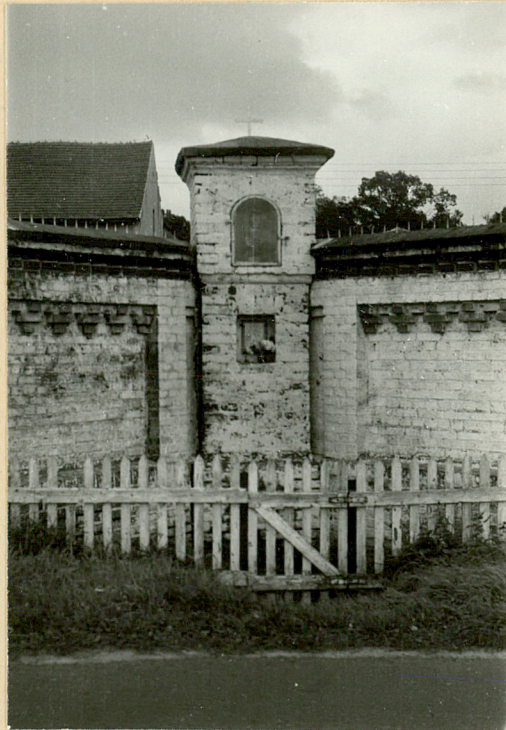
5.



6.



7.



8.



9.

1. Miejscowość

IZÓWIEC

2. Obiekt (nazwa jak w karcie)

ZESPÓŁ FOLWARCZNY

3. Zawartość wkładki (nazwa obiektu lub materiału uzupełniającego)

9 zdjęć



1.



2.



3.



4.

1. Brama wjazdowa w części NE .
2. Owczarnia .
3. Piwnice przy dwojaku .
4. Kolonia mieszkalna .
5. Stodoła .
6. Obora w kolonii mieszkalnej .
7. Główna brama wjazdowa do folwarku od strony NW .
8. Spichlerz przy świniar- ni .
9. Kapliczka przy skrzy- żowaniu dróg .

Wkładkę założył: Mirosław Andrałojć 1987.09.24
(imię, nazwisko, data)

Miejsce przechowywania negatywów:



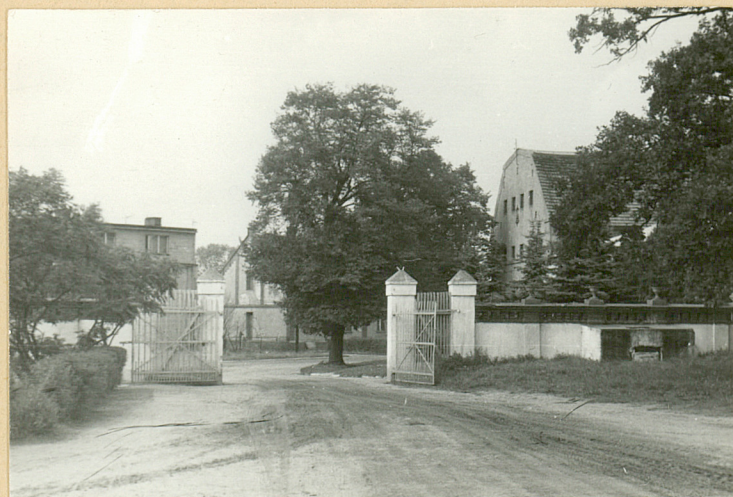
5.



6.



9.



7.



8.

1. Miejscowość Gmina Powiat Województwo	ŁÓWIEC Brodnica Śrem wielkopolskie	2. Obiekt (nazwa jak w karcie) ZESPÓŁ FOLWARCZNY	3. Zawartość wkładki (nazwa obiektu lub materiału uzupełniającego) Dom mieszkalny (czworak) nr 19 /2a/ <i>nr rej. 2301 z 11.05.1994</i>
--	---	--	---

Czworak nr 19 usytuowany jest w kolonii mieszkalnej majątku, przy drodze Pecno - Czempin, w pobliżu wjazdu na podwórze gospodarcze. Obiekt wolno stojący, usytuowany na osi północ - południe, w sąsiedztwie innych budynków mieszkalnych, w tym bliźniaczego czworaka nr 20. Budynek wzniosła w 1899 roku rodzina Lehman-Nitsche, obecnie należy do Mariana Górnego, Dariusza Makowskiego, Mariana Wojtkowiaka i Leszka Kasperkowicza.

Materiał, konstrukcja, technika:

ściany - z cegły pełnej, ceramicznej, na podmurówce ceglanej, w części ocieplone styropianem; na poddaszu ściana działowa z desek;

stropy - w częściach podpiwniczonych sklepienie odcinkowe, nad przyziemiem stropy belkowe z podsufitką, tynkowane i malowane;

więźba dachowa - płatwiowo-kleszczowa, o stolcu stojącym podwójnym ze ścianką kolankową;

pokrycie dachu - karpiówką podwójnie;

podłogi - w piwnicach betonowe, w przyziemiu z desek, na poddaszu polepa gliniana;

okna - skrzynkowe dwuskrzydłowe z nadślepiem i z krzyżem okiennymi, krosnowe jednoskrzydłowe i dwuskrzydłowe oraz nowe okna plastikowe;

drzwi - ramowe z nadświetlem, płycinowe, płytowe oraz z deskowo-listwowo-zastrzałowe;

schody zewnętrzne - ceglano-betonowe;

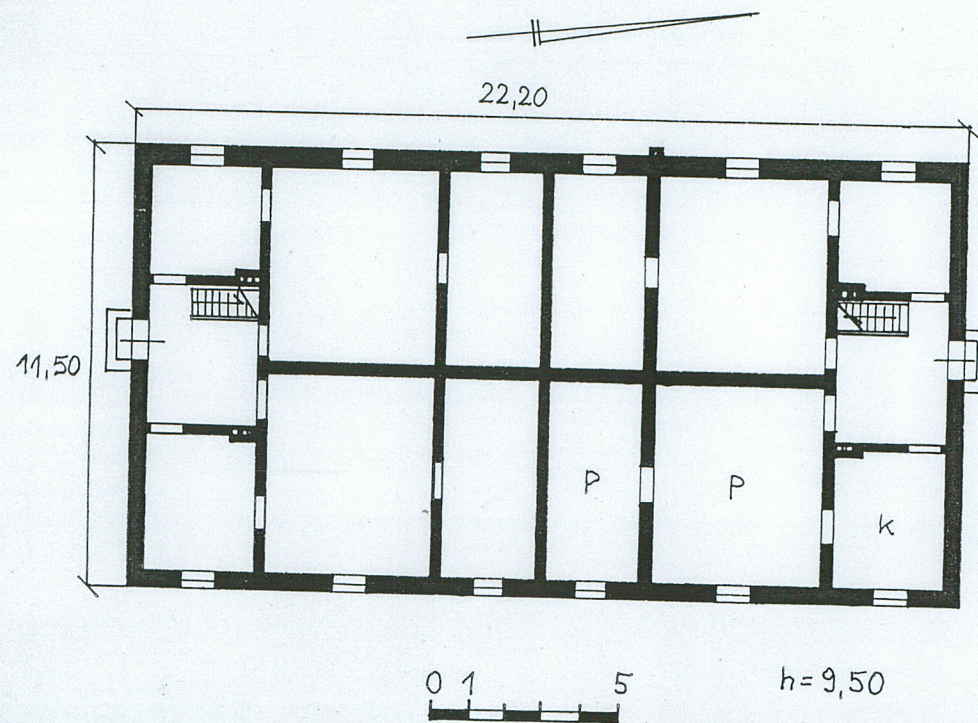
schody wewnętrzne - drewniane, drabiniaste - na poddasze jednobiegowe proste, do piwnic jednobiegowe proste z zakrętem oraz betonowe;

Rzut, kształt, bryła: obiekt założony na planie prostokąta, dwuprzęsłowy, a w szczytach trójpłaszczyznowy, częściowo podpiwniczony, jednokondygnacyjny z poddaszem, kryty dachem dwuspadowym, bryła zwarta, prostopadłościenna;

Elewacje: frontowa i tylna sześciosiowe, we wszystkich osiach otwory okienne w przyziemiu i niewielkie blendy lub otwory okienne na poddaszu; elewacje szczytowe jednoosiowe - w osiach wejścia do budynku. Wszystkie elewacje zdobione otynkowanymi płycinami i nieotynkowanymi lizenami oraz dookołnym gzymsem nad przyziemiem; szczytowe płyciny zamknięte schodkowo. Na środku elewacji frontowej, nad przyziemiem datownik 1899.

Wnętrze, wyposażenie: obiekt w rzucie symetryczny, złożony z czterech jednakowych członów - w każdym 2 pokoje, kuchnia i wspólna sień, wejścia w szczytach obiektu, na poddaszu małe pokoiki i wędzarnie.

Instalacje: elektryczna, wodno-kanalizacyjna, piece, c.o.;



1. Miejscowość Gmina Powiat Województwo	ŁÓWIEC Brodnica Śrem wielkopolskie	2. Obiekt (nazwa jak w karcie) ZESPÓŁ FOLWARCZNY	3. Zawartość wkładki (nazwa obiektu lub materiału uzupełniającego) Dom mieszkalny (czworak) nr 19
--	---	--	---

Spis zdjęć:

- 1) Elewacja frontowa
- 2) j.w. - datownik: 1899
- 3) k.w. - zachowane okno
- 4) j.w. - okno piwnicy
- 5) Elewacja tylna
- 6) Elewacja szczytowa południowa
- 7) j.w. - drzwi
- 8) Elewacja szczytowa północna
- 9) Wnętrze - wędzarnia



3



4



5



6

1. Miejscowość
Gmina
Powiat
Województwo

ILÓWIEC
Brodnica
Śrem
wielkopolskie

2. Obiekt (nazwa jak w karcie)

ZESPÓŁ FOLWARCZNY

3. Zawartość wkładki (nazwa obiektu lub materiału uzupełniającego)

Dom mieszkalny (czworak) nr 19



7



8



9