

A B C D E F G H I J K L Ł M N O P R S T U V W X Y Z Nr

441

1. Obiekt

KOŚCIÓŁ FILIALNY, ob. PARAFIALNY
p.w. św. Kazimierza

2. Czas powstania

1935

3. Miejscowość

PODSTOLICE

4. Adres

Podstolice

nr działki 177

nr hipoteczny

5. Przynależność administracyjna

województwo wielkopolskie

powiat Chodzież

gmina Budzyń

6. Poprzednie nazwy miejscowości
niem. Podstolitz

7. Przynależność administracyjna
przed 1. I 1999

województwo pilskie

gmina Budzyń

8. Właściciel i jego adres

Parafia rzym.-kat.

p.w. św. Kazimierza

Podstolice 4

64-840 Budzyń

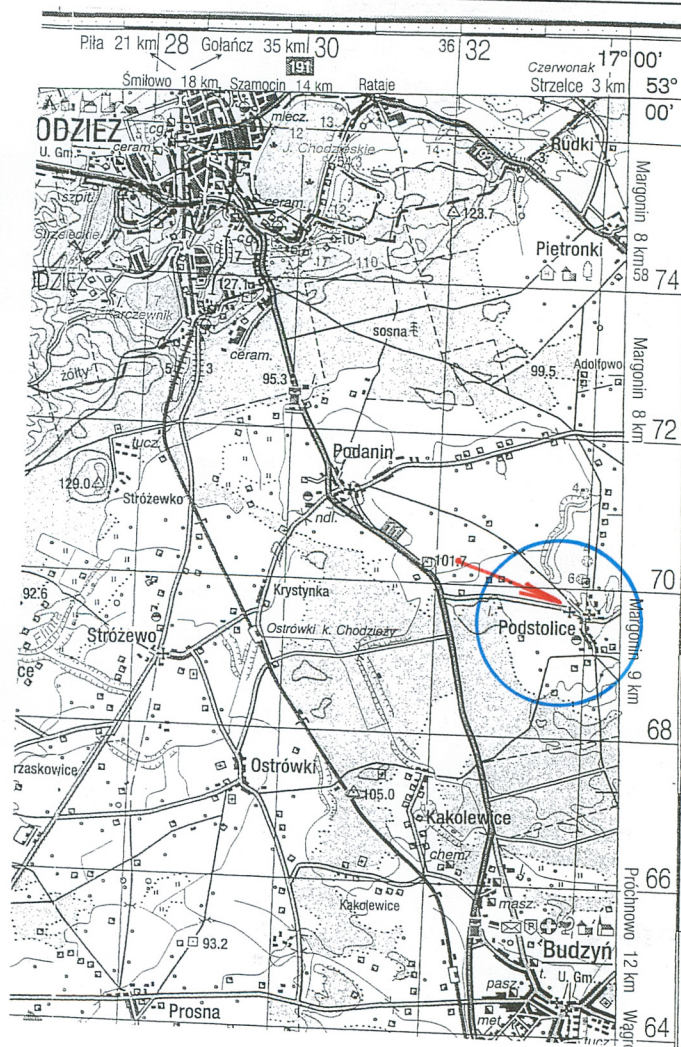
9. Użytkownik i jego adres

jak wyżej

10. Rejestr zabytków

Nr 643/wolp/A

Data 14.05.2008



Wieś wzmiankowana 1430, dawna królewszczyna. Majątek królewski dłuższy czas w dyspozycji starostwa rogozińskiego, a od 1627 ujskiego. Po 1772 na terenie państwa pruskiego. Od tego czasu datuje się napływ niemieckich osadników. W 1773 powstała domena Podstolice, która utrzymała się do odzyskania przez Polskę niepodległości, z krótkim antraktem napoleońskim, kiedy kilka lat właścicielem miejscowych dóbr pozostawał generał Lariboissiere. Wieś uległa silnemu zniemczeniu. W 1910 wśród 496 mieszkańców jedynie 99 mówiło po polsku. Przed 1928 Polacy byli właścicielami jedynie czterech gospodarstw rolnych. Na mocy traktatu wersalskiego państwowy majątek niemiecki przejął Skarb Państwa Polskiego. Ziemię rozparcelowano w 1928. Nabyło ją dziewięciu gospodarzy Polaków. Działaniem zmierzającym do wzmocnienia wspólnoty polskiej była inicjatywa wzniesienia we wsi, w której istniała kaplica ewangelicka, kościoła katolickiego. Dotychczas wieś należała do parafii św. Floriana w niedalekiej Chodzieży. Działkę pod budowę podarowała hrabina Bnińska z Pietronek. Budowa trwała trzy lata 1932-35 i została przeprowadzona środkami własnymi przez polskie rodziny z Podstolic oraz kilka rodzin z Radwanek. Ufundowali oni również wyposażenie i wystrój wnętrza. Kościół otrzymał wezwanie św. Kazimierza i miał status filii. Początkowo postanowiono, że stanie się filią planowanej parafii w Pietronkach, ta jednak nigdy nie powstała. Kościół jest murowany, tynkowany, jednonawowy z prezbiterium analogicznej wysokości jak nawa, z zakrystią, wejście ujęte ozdobnym portalem, w szczycie fasady

SYTUACJA Wieś położona 5 km na północ od Budzyna. Kościół usytuowany na skraju wsi przy drodze do Chodzieży, fasadą skierowany ku szosie, posadowiony na niewielkiej, prostokątnej parceli ogrodzonej niewysokim parkanem z płyt cementowych, odlewanych, ażurowych w górnej części. Bramka niska, metalowa, przesuwana. Do kościoła wiedzie od bramy szeroka, utwardzona płytami cementowymi droga, dokoła budynku utwardzona ścieżka. W tyle, za prezbiterium ulokowano murowaną kostnicę, a obok ku wschodowi metalową dzwonnice na dwa dzwony. Dokoła trawnik. Teren obsadzony lipami, przy ścieżce prowadzącej od bramki krzewy iglaste. Dokoła rozpościerają się rozległe pola uprawne; od strony wsi teren kościelny graniczy z gospodarstwem.

MATERIAŁ, KONSTRUKCJA, TECHNIKA *Fundamenty* z cegły palonej. *Ściany* zewnętrzne z cegły palonej, tynkowane. Detale architektoniczne uformowane w tynku. *Stropy* nad nawą i prezbiterium drewniane, tynkowane, malowane. Strop nawy wzmocniony trzema poprzecznymi dźwigarami zamocowanymi w przyporach. Stropy w zakrystiach i kruchcie drewniane z podsufitką. *Wieżba dachowa* drewniana, o nieznacznym spadku połaci, konstrukcji wieszarowej, jednowieszakowej o trzech pełnych wiązarach. *Dach* kryty karpiówką w koronkę. Wieżyczka drewniana, obita blachą. *Posadzka* w prezbiterium lastrykowa. *Podłoga* nawy i obu zakrystii drewniana, deskowa, jasna, lakierowana, podłoga chóru deskowa, surowa. *Schody* na chór drewniane, jednobiegowe z zakrętem w części środkowej o stopniach mocowanych w listwach policzkowych; balustrada listowa. Na strych wejście początkowo po klamrach metalowych, wyżej schody drabiniaste. *Empora* drewniana z listewkowym parapetem. *Drzwi* zewnętrzne główne krosnowe, dwuskrzydłowe, opierane dekoracją płycinową, nowsze. Drzwi wewnętrzne z kruchty do nawy drewniane, wahadłowe, dwuskrzydłowe, skrzydło ramowo-płycinowe, szklone wielodzielnie w szczeblinach drewnianych, jedynie dołem pełne płyciny; para uchwytów żelaznych kowalskiej roboty w formie graniastych prętów spiralnie skręconych w górnej i dolnej części; zawiasy czopowe. Drzwi wewnętrzne do zakrystii krosnowe, jednoskrzydłowe, ramowo-płycinowe, tępe, zawiasy czopowe, zamek wpuszczany. *Okna* w nawie wąskie, wysokie, pełne, drewniane, w górnej części szkolne promieniście, ślemie proste, podwójne z zewnątrz czterodzielne, wewnątrz wielopodziałowe. Okna w zakrystiach pełne, drewniane, sześciopodziałowe. Okna w kruchcie bardzo wąskie, drewniane, krosnowe wielopodziałowe.

RZUT Kościół jednonawowy na planie krzyża egipskiego. Prezbiterium prosto zamknięte, flankowane parą analogicznych zakrystii wysuniętych poza szerokość nawy. Nawa trójprzęsłowa, przypory wciągnięte do wnętrza wyodrębniają przęsła i flankują wejście. Jedyne wejście do budynku na osi, poprzedzone małym przedsionkiem, którego naroża wzmacniają ukoście ustawione szkarpy. W nawie nadwieszona empora chórowa na szerokości połowy przęsła.

BRYŁA kościoła nieznacznie rozczłonkowana. Cokół bardzo niski. Korpus nawowy jednokondygnacyjny, zamknięty szerokim, plastycznym gzymsem. Dach dwuspadowy o nieznacznym nachyleniu połaci. Prezbiterium niewyodrębnione, tworzące jedną bryłę

14. Kubatura	15. Powierzchnia użytkowa	6. Przeznaczenie pierwotne	17. Użytkowanie obecne
820 m ³	130 m ²	kościół katolicki	kościół katolicki
18. Prace budowlane i konserwatorskie, ich przebieg i dokumentacja 1973 – remont związany z podniesieniem kościoła do rangi parafialnego, dobudowa empory chórowej, nowe drzwi wejściowe zewnętrzne i wewnętrzne do nawy. 1. 90. - nowe ławki. ok. 2000 r. dobudowa drugiej zakrystii 2002 naprawa dachu; nowy parkan, poprzednio ogrodzenie z siatki.		19. Stan zachowania (fundamenty, ściany zewnętrzne, ściany wewnętrzne, sklepienia, stropy, konstrukcje dachowe, pokrycie dachu, wyposażenie i instalacje) Fundamenty i ściany w stanie dobrym. Stropy w stanie dobrym. Malatura stropu nad nawą nieudolnie zakonserwowana, miejscami farba złuszcza się. Konstrukcja dachowa w stanie dobrym. Dachy w stanie zadawalającym, częściowo przełożone, częściowo uzupełnione nową dachówką. Podłogi w stanie dobrym. Stolarka przeważnie nowsza, za wyjątkiem drzwi do zakrystii i okien w zakrystiach; stan dobry Z wyposażenia zachowany obraz ołtarzowy i krucyfiks w przedsionku.	
20. Najpilniejsze postulaty konserwatorskie Kościół dobrze utrzymany. Odnowienia wymaga malowidło umieszczone na stropie nawy, które dobrze dostosowano do wnętrza. Wskazane wyposażenie kościoła w tradycyjny ołtarz, który podkreśliłby katolicki charakter świątyni. Bezwzględnej ochronie podlega bryła budynku i wszystkie elementy dekoracji zewnętrznej.			

21. Akta archiwalne (rodzaj akt, numer i miejsce przechowywania)

Archiwum Archidiecezjalne niedostępne

22. Bibliografia

Słownik Geograficzny, Tom VIII s.472

Antlitz und Geschichte des Kreis Kolmar. Kiel 1970 s.245

*J. Nowacki, Archidiecezja Poznańska w granicach historycznych i jej ustrój.
Poznań 1964 s. 585, 646*

23. Źródła ikonograficzne i fotografie (rodzaj i miejsce przechowywania, sygnatury)

Kronika parafii p.w. św. Kazimierza w Podstolicach; fotografia z 1935

24. Uwagi różne

25. Opracował

tekst Ewa Siejkowska Askutja 2007r.

Plany, rysunki E. Siejkowska Askutja 2007 r.

Zdjęcia fotogr. E. Siejkowska Askutja 2007 r.

Miejsce przechowywania **Wojewódzki Urząd
Ochrony Zabytków w Poznaniu**

*Karta po wypełnieniu podlega ochronie na podstawie
Przepisów prawa autorskiego*

26. Adnotacje o inspekcjach, informacje o zmianach (daty, imiona i nazwiska)

27. Załączniki

wkładki 1 - 7

1. Miejscowość	PODSTOLICE	1. Obiekt (nazwa jak w karcie)	1. Zawartość wkładki (nazwa obiektu lub materiału uzupełniającego)
2. Gmina	Budzyń	KOŚCIÓŁ FILIALNY	
3. Powiat	chodzieski	OB. PARAFIALNY	Historia c.d., Opis c.d., Spis ilustracji
4. Województwo	wielkopolskie	p.w. św. Kazimierza	

HISTORIA c.d. duża kula z krzyżem, na dachu wieżyczka. W czasie II wojny światowej Niemcy urządzili w kościele magazyn papieru. Po wojnie nadal funkcjonował jako filia parafii chodzieskiej. 15.08.1973 erygowano parafię p.w. św. Kazimierza. Przy tej okazji kościół odremontowano dodając emporę chórową. Prawdopodobnie z tego czasu pochodzą malowidła na stropie. W sąsiedztwie zakrystii pobudowano metalową dzwonnice. Pierwszym proboszczem został ksiądz [REDAKTOWANE]. Plebania mieści się w budynku ofiarowanym parafii przez [REDAKTOWANE]. W 1986 wzniesiono w pobliżu prezbiterium murowaną kostnicę dostosowaną swą formą do architektury kościoła. W l. 90. odświeżono wnętrze i wstawiono nowe ławki. Ok. 2000 r. dobudowano drugą, symetryczną zakrystię, co spowodowało, że kościół uzyskał plan krzyża egipskiego. W 2002 naprawiono dach kościoła i postawiono nowy, betonowy parkan. Do 2004 dekanat chodzieski należał do diecezji poznańskiej, obecnie należy do archidiecezji gnieźnieńskiej.

Kościół w Podstolicach jest interesującym rozwiązaniem architektonicznym, gdzie pomimo małej skali udało się projektantowi uzyskać wrażenie monumentalności. Operując zestawieniem elementarnych brył geometrycznych wzbogacił je umiejętnie wyeksponowanymi gzymsami utrzymując pełną równowagę pomiędzy elementami wertykalnymi i horyzontalnymi. Dekoracja zewnętrzna koncentruje się w obrębie fasady z interesującym akcentem w formie dużej kuli. Dobrze oświetlone, proporcjonalne wnętrze tchnie spokojem i powagą. Świątynia reprezentuje architekturę modernistyczną opartą na formach wypracowanych przez polską sztukę stosowaną. W okresie międzywojennym w Poznaniu działali dwaj architekci szczególnie związani z kościołem: Marian Andrzejewski i Stefan Cybichowski. Budynki sakralne projektował również Lucjan Michałowski. Najprawdopodobniej jeden z nich jest autorem kościółka w Potulicach. Wobec niemożności przeprowadzenia kwerendy archiwalnej sprawa autorstwa pozostaje otwarta.

OPIS c.d. z zakrystiami ustawioną poprzecznie do nawy i nieznacznie od niej szerszą, krytą osobnym, nieco niższym dachem. Fasada schodkowo podwyższona kryje swoim zwieńczeniem dach; pośrodku eksponowany gzyms na konsolach tworzący optyczną podstawę dla dużej kuli z krzyżem stojącej na szczycie dachu. Niski przedsionek kryty płaskim daszkiem występuje przed lico fasady, jego naroża flankują ukośne szkarpy. Na szczycie dachu w miejscu zetknięcia nawy z prezbiterium niewysoka wieżyczka.

ELEWACJE Wszystkie elewacje kościoła gładko otynkowane. Otwory nie mają obramowań. Jedynym akcentem są gzymsy szerokie, profilowane, białe malowane, wyraziście odcinające się od szarych ścian. Gzyms koronujący obiega cały budynek. **Fasada** (elewacja północna) jednoosiowa z występującym przedsionkiem. W przyziemiu wejście flankowane ukośnie ustawionymi przyporami; zwieńczona gzymsem z nadbudowaną nad nim ścianką z ozdobnym klinцем pośrodku. Po bokach przedsionka nieco wysunięte boczne części elewacji z gzymsem będącym przedłużeniem tego z korony elewacji bocznych. Powyżej odcinkowe ścianki kurtynowe i kolejny gzyms. Centralna część fasady nieco wyższa zamknięta prosto, na niej silnie profilowany gzyms wsparty na dwóch konsolach. Ponad nim na murowanej podstawie stoi duża metalowa kula z krzyżem na szczycie umieszczona dokładnie na osi wejścia. Boczne elewacje przedsionka jednoosiowe. **Elewacja prezbiterium** zupełnie gładka. Widoczna opadająca na nią połąć dachu, a nad nią wieżyczka czworoboczna, podzielona okapami na trzy niskie kondygnacje i zwieńczona ostrołukowym hełmem z kulą i krzyżem na szczycie. **Elewacje boczne** (wschodnia i zachodnia) analogiczne. Korpus nawowy trójosiowy; elewacja zakrystii dwukondygnacyjna, jednoosiowa.

WNĘTRZE kościoła niewysokie, jasne. Prezbiterium nieco niższe, szeroko otwarte na nawę spłaszczoną arkadą, boczne ściany podzielone w połowie gzymsem, powyżej arkadowe otwory do bocznych aneksów nad zakrystiami. Prezbiterium oświetlone pośrednio górnymi oknami w ścianach zakrystii. Nawa trójprzęsłowa, przeszła wydzielone przyporami. Para analogicznych przypór flankuje wejście. Strop malowany. Pośrodku tondo z przedstawieniem papieża jako dobrego pasterza, pod którego opiekę garna się klęczący biskupi oraz owieczki wyobrażające lud boży. W tle bazylika watykańska i dwa anioły. Krawędzie stropu obiega pas bordiury podzielony na kwadratowe pola, w których naprzemiennie umieszczono półpostacie świętych i rozety. Całość z przewagą ugrów i sieni z akcentami czerwieni w strojach duchownych. Empora w połowie wysokości okien półkoliście wysunięta w środkowej części. Schody na emporę w narożniku nawy. Przedsionek małeńki.

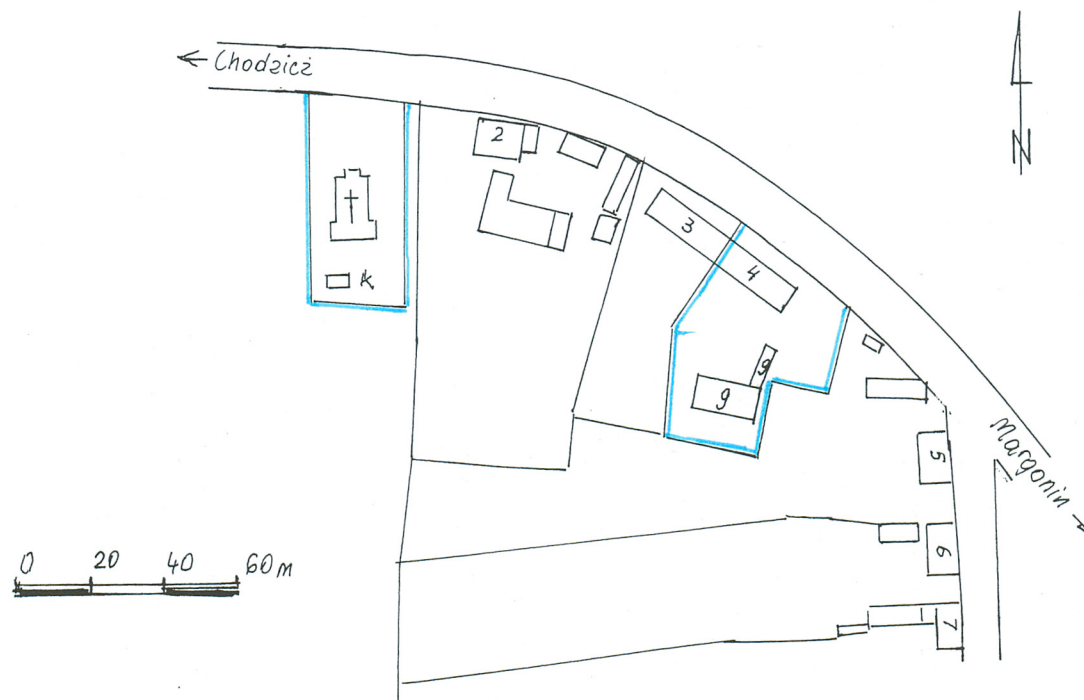
WYPOSAŻENIE Pierwotny ołtarz i ambona nie zachowały się. Na ścianie prezbiterium obraz przedstawiający św. Kazimierza, prawdopodobnie pochodzący z tego ołtarza. Chrzcielnica i lichtarz z 1913 przeniesione z kościoła poewangelickiego w Podaninie. Krucyfiks w kruchcie z 1936.

INSTALACJE elektryczna, odgromowa.

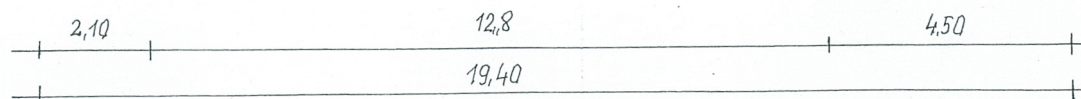
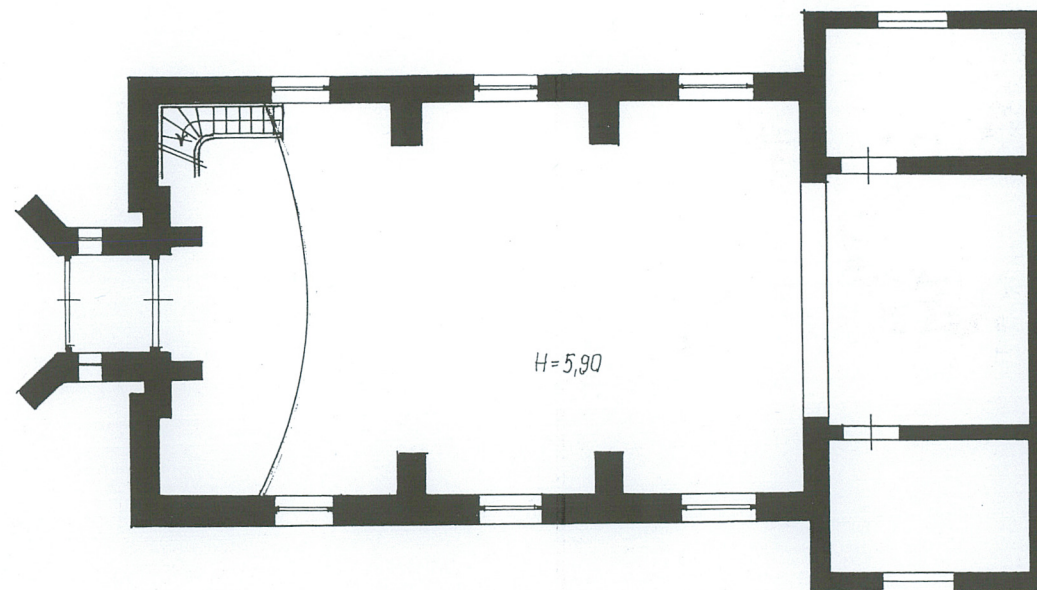
SPIS ILUSTRACJI

- | | |
|--|--------------------------------|
| 1. widok ogólny | 24-25. krucyfiks w przedsionku |
| 2. orientacja | 26. ambona z Podanina |
| 3. sytuacja | 27. lichtarz z Podanina |
| 4. rzut | 28. j.w. - stopa |
| 5. kopia fotografii archiwalnej z 1936 | 29. dzwonnica |
| 6. widok od strony prezbiterium | 30. kaplica pogrzebowa |
| 7. fasada | |
| 8. elewacja wschodnia | |
| 9. elewacja zachodnia | |
| 10. wejście | |
| 11. drzwi wejściowe | |
| 12. zwieńczenie fasady | |
| 13. wieżyczka na dachu | |
| 14. okno w nawie | |
| 15. okna w elewacji zakrystii | |
| 16. wnętrze – widok na prezbiterium | |
| 17. wnętrze – widok w kierunku drzwi | |
| 18. strop w nawie | |
| 19. malowidło na stropie | |
| 20. drzwi do zakrystii | |
| 21. drzwi z przedsionka do nawy | |
| 22. j.w. - uchwyty | |
| 23. więźba dachowa | |

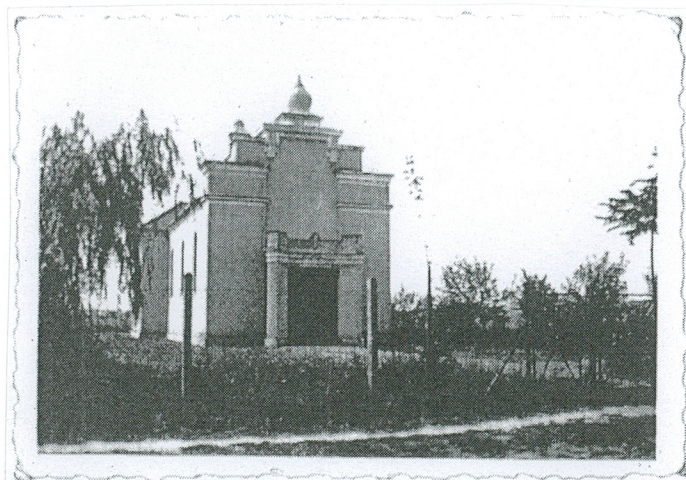
1. Miejscowość	PODSTOLICE	1. Obiekt (nazwa jak w karcie)	1. Zawartość wkładki (nazwa obiektu lub materiału uzupełniającego)
2. Gmina	Budzyń	KOŚCIÓŁ FILIALNY	
3. Powiat	chodzieski	OB. PARAFIALNY	Sytuacja, rzut
4. Województwo	wielkopolskie	p.w. św. Kazimierza	



k - kościelnia
4 - plebania
g - budynek gospodarczy



1. Miejscowość	PODSTOLICE	1. Obiekt (nazwa jak w karcie)	1. Zawartość wkładki (nazwa obiektu lub materiału uzupełniającego)
2. Gmina	Budzyń	KOŚCIÓŁ FILIALNY	
3. Powiat	chodzieski	OB. PARAFIALNY	Ilustracje
4. Województwo	wielkopolskie	p.w. św. Kazimierza	



5



6



7



8



9



10



11

1. Miejscowość	PODSTOLICE	1. Obiekt (nazwa jak w karcie)	1. Zawartość wkładki (nazwa obiektu lub materiału uzupełniającego)
2. Gmina	Budzyń	KOŚCIÓŁ FILIALNY	Fotografie
3. Powiat	chodzieski	OB. PARAFIALNY	
4. Województwo	wielkopolskie	p.w. św. Kazimierza	



12



13



14



15



16



17

1. Miejscowość	PODSTOLICE	1. Obiekt (nazwa jak w karcie)		1. Zawartość wkładki (nazwa obiektu lub materiału uzupełniającego)	
2. Gmina	Budzyń	KOŚCIÓŁ FILIALNY		Fotografia	
3. Powiat	chodzieski	OB. PARAFIALNY			
4. Województwo	wielkopolskie	p.w. św. Kazimierza			



20



18



19



21



22



23

1. Miejscowość	PODSTOLICE	1. Obiekt (nazwa jak w karcie)	1. Zawartość wkładki (nazwa obiektu lub materiału uzupełniającego)
2. Gmina	Budzyń	KOŚCIÓŁ FILIALNY	
3. Powiat	chodzieski	OB. PARAFIALNY	Fotografie
4. Województwo	wielkopolskie	p.w. św. Kazimierza	



24



25



26



27



28

1. Miejscowość	PODSTOLICE	1. Obiekt (nazwa jak w karcie)	1. Zawartość wkładki (nazwa obiektu lub materiału uzupełniającego)
2. Gmina	Budzyń	KOŚCIÓŁ FILIALNY	Fotografie
3. Powiat	chodzieski	OB. PARAFIALNY	
4. Województwo	wielkopolskie	p.w. św. Kazimierza	



29



30