

1. Obiekt

EWANGELIC  
KOŚCIÓŁ FILIALNY P.W. MARII PANNY RÓŻAŃCOWEJ

2. Czas powstania

ok. 1863

3. Miejscowość

BUKOWIEC

11. Zdjęcia, plan sytuacyjny, rzuty

4. Adres

Bukowiec 12

nr hipoteczny .....

5. Przynależność administracyjna

województwo pilskie

gmina Budzyń pow. CHODZIESKI

6. Poprzednie nazwy miejscowości

Gramsdorf

7. Przynależność administracyjna  
przed 1.VI.1975

województwo poznańskie

powiat chodzieski

8. Właściciel i jego adres

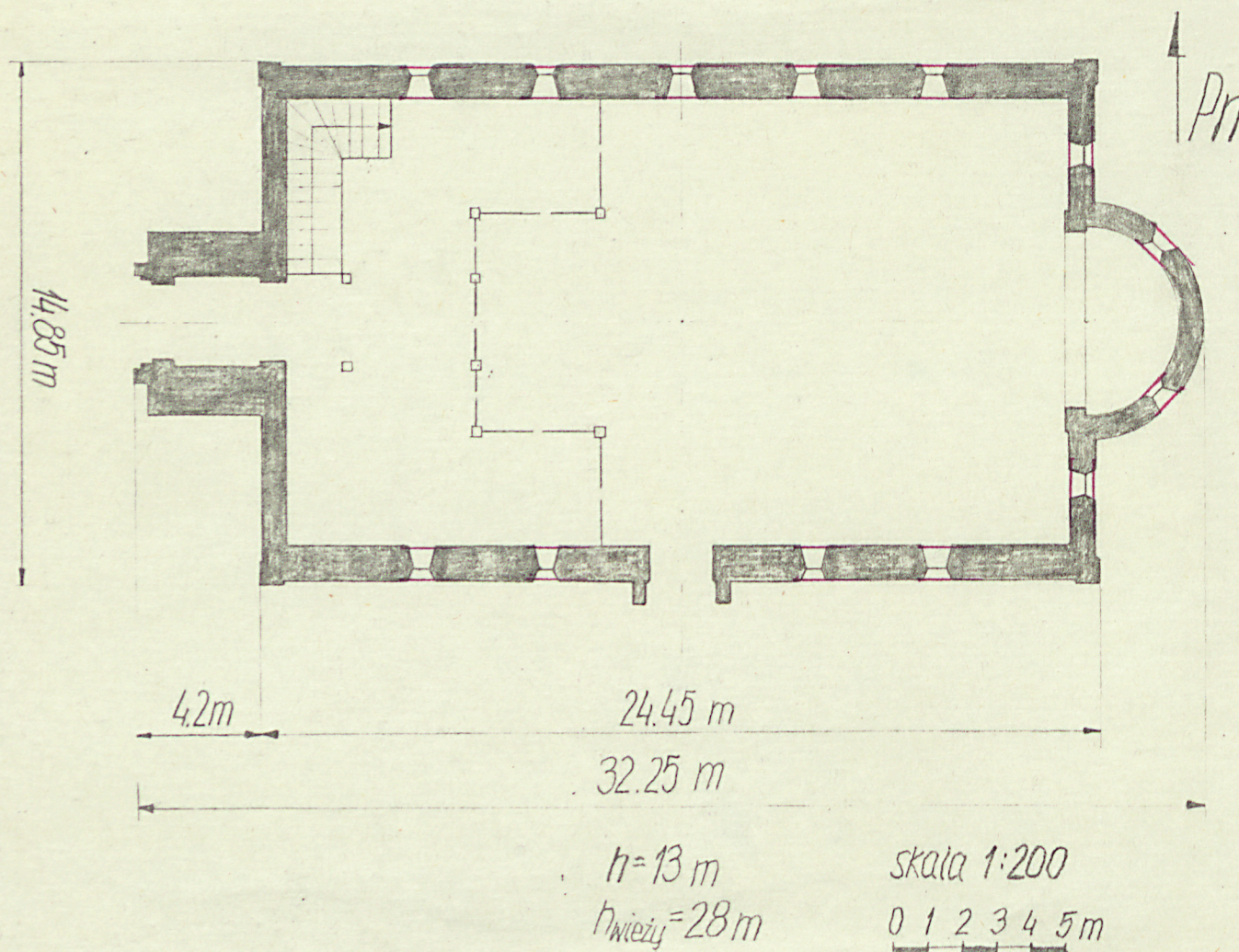
parafia rzym.-kat. Wyszyny  
archidiecezja poznańska

9. Użytkownik i jego adres

parafia rzym.-kat. Wyszyny

10. Rejestr zabytków

Nr 546/wlup/A data 16.11.1990

autor zdjęć mgr Ewa Kledzik  
data wykonania IX.1989r.  
miejsce przechowywania negatywów BDZ Piła



12. Autorzy, historia obiektu, określenia stylu.

Kościół konsekrowany w 1863r. do 1945 jako kościół protestancki - Zbór Unino Reformacja, po 1945r. rzym.-katolicki.

neogotycki

13. Opis (sytuacja, materiał i konstrukcja, rzut, bryła, elewacje, dach, wnętrze wyposażenie, instalacje)

Sytuacja: Kościół orientowany, usytuowany w centrum wsi Bukowiec, równolegle do drogi Bukowiec-Sokołowo Budz. Wieś Bukowiec położona 10km na zach. od drogi Piła-Budzyń-Poznań. Kościół na płaskim terenie wtopiony w otaczającą zabudowę, jedynie wysoka wieża stanowi wyraźną dominantę. Elewacja południowa przylega bezpośrednio do ulicy, z tej strony znajduje się również główna brama ogrodu placu kościelnego, od strony zach. niewielki plac kościelny sąsiaduje z terenem gospodarstw, od północy z pustym placem porośniętym krzakami, od wsch. do zabudowań wiejskich. Plac kościelny od południa ogrodzony drewnianym płotem ze sztachetami, z pozostałych stron - niski ceglany murek z ceglanymi słupami, wokół kościoła betonowy chodnik.

Materiał, konstrukcja, technika: Niskie podmurowanie z granitowych ciosów łączonych zaprawą, ściany cegła palona - wątek krzyżowy. W apsydzie prezbiterium - sklepienie konchowe, w nawie strop drewniany, belkowy, więźba dachowa krokwiowo-jętkowa z podwójną ścianną stolcową. Dach nad nawą i prezbiterium kryty dachówką podwójną karpiówką "w łuskę", dach na wieży - blacha cynkowa w układzie w romby. Posadzka w nawie i prezbiterium - cementowa, podłoga chóru muzycznego - drewniana, w prezbiterium drewniany podest na dwustopniowym podwyższeniu. Schody zew. cementowe, wew. na chór muzyczny. drewniane, dwubiegowe z zakrętem, balustrada drewniana z cienkimi toczonymi tralkami, na wieżę - schody jednobiegowe, wyżej drabina. W dolnej kondygnacji nawy i w prezbiterium okna prostokątne, półkoliście zamknięte, w obokniu ceglanym z oszkleniem geometrycznym w romby wołowi, wzmocnione płaskownikiem. W górnej kondygnacji nawy okna w obokniu murowanym, dwudzielne z ceglanym słupkiem pośrodku, wzmocnione również płaskownikiem, niektóre z wywietrznikami, szklone analogicznie. Drzwi zew. główne - dwuskrzydłowe z łukowym nadświetłem, ramowo-płycinowe, z profilowaną listwą przymykową, zawiasy pionowe z hakiem, zamek wpuszczony, ozdobna tarczka z klamką z motywem główki putta. Drzwi zew. boczne-widoczne tylko z zewnątrz (wewnątrz zasłonięte obrazem - ołtarz boczny) - dwuskrzydłowe, z łukowym nadświetłem, ramowo-płycinowe, z profilowaną listwą przymykową. Drzwi wew. prowadzące z kruchty do nawy - dwuskrzydłowe, ramowo-płycinowe, odrzwia ze szpaletami.



14. Kubatura 4333,15m <sup>3</sup>	15. Powierzchnia użytkowa 390m <sup>2</sup>	16. Przeznaczenie pierwotne kościół protestancki	17. Użytkowanie obecne kościół katolicki
18. Prace budowlane i konserwatorskie, ich przebieg i dokumentacja w latach powojennych usunięto częściowo empory w nawie.		19. Stan zachowania (fundamenty, ściany zewnętrzne, ściany wewnętrzne, sklepienia, stropy, konstrukcje dachowe, pokrycie dachu, wyposażenie i instalacje) dobry	
20. Najpilniejsze postulaty konserwatorskie			



21. Akta archiwalne (rodzaj akt, numer i miejsce przechowywania)

22. Bibliografia

23. Źródła ikonograficzne i fotografie (rodzaj, miejsce przechowywania, sygnatury)

24. Uwagi różne

25. Wypełnił

mgr Ewa Kledzik  
IX.1989r.

26. Sprawdził



1. Miejscowość BUKOWIEC	2. Obiekt (nazwa jak w karcie) Kościół filialny p.w. Marii Panny Różańcowej	3. Zawartość wkładki (nazwa obiektu lub materiału uzupełniającego) cd opisu
----------------------------	---	--

Rzut : Kościół jednonawowy, nawa na rzucie prostokąta, od wsch. apsyda półkolistą -prezbiterium, od zach. wieża na rzucie kwadratu, od strony południowej wysunięty nieznacznie przed lico muru portal wejścia bocznego.

Bryła: Sylwetka kościoła zwarta, nierozczłonkowana, z wysmukłą, wysoką wieżą, przystawioną do zach. elewacji. Od wsch. niższa bryła półkolistej apsydy, kryta dachem stożkowym, nawa kryta dachem dwuspadowym, wieża -ostrosłupowym, narożniki nawy zaakcentowane płaskimi pilastrami, które ponad linią gzymsu wieńczącego przechodzą w niskie wieżyczki z ostrosłupowym nakryciem.

Elewacje: ceglane, z kamiennym podmurowaniem, skromną dekoracją ceglana

zachodnia: symetryczna, na osi przylega czworoboczna wieża, w przyziemiu wieży wysunięty nieznacznie przed lico muru portal arkadowy z uskokowym rozglifieniem, od góry nakryty daszkiem jednospadowym. Powyżej okienko prostokątne, zamknięte półkoliście z uskokowym rozglifieniem. Fasada zwęża się trójkątnie zgodnie z linią boczną połaci dachu, w górnej części wieży, w narożach blendy i między nimi okno prostokątne, zamknięte półkoliście z uskokowym rozglifieniem, nad nim trójkątny szczyt, hełm zwieńczony kulą z krzyżem.

południowa i północna: symetryczne z analogiczną dekoracją i podziałami, pięcioosiowe, dwukondygnacyjne, w dolnej rzęd pięciu okien z uskokowym rozglifieniem, w górnej -okna z dekoracyjnie zaznaczonym łukiem odciażającym, powyżej skromny fryz ceglany i gzyms wieńczący. Elewacja południowa- na osi środkowej wysunięty nieznacznie przed lico muru portal wejścia bocznego, w formie arkady, od góry nakryty daszkiem jednospadowym.

wschodnia: o zróżnicowanej wysokości, symetryczna, na osi środkowej półkoliście zamknięta apsyda z trzema okienkami w górnej części, powyżej ceglany fryz, po obu stronach apsydy w dolnej kondygnacji -analogiczne okienka. Ponad dachem apsydy elewacja zwęża się trójkątnie zgodnie z linią połaci dachu nawy, na krawędzi ozdobiona fryzem ceglany.

Wnętrze: Jednonawowe, prezbiterium nieznacznie niższe i węższe od nawy, otwarte półkolistą arkadą. Nawa jasno i równomiernie oświetlona. Pionowy rytm okien I i II kondygnacji zrównoważony gzymsem działowym i malowanym fryzem biegnącym na linii górnych okien, w zach. części chór muzyczny z szafą organową, wsparty na czterech drewnianych filarach, oraz empora z obu stron nawy, sięgające linii drugiego okna - Od strony południowej pod chórem muzycznym zabudowano wtórnie przestrzeń drewnianymi deskami-tworząc zakrystię, od strony północnej -schody prowadzące na chór muzyczny

Wyposażenie: Krucyfiks neobarokowy (napis: Die Apotheke Mathiesschen Eheleute zu Rychynwel), zespół ławek dla wiernych, neoklasycystyczne organy.

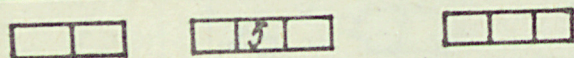
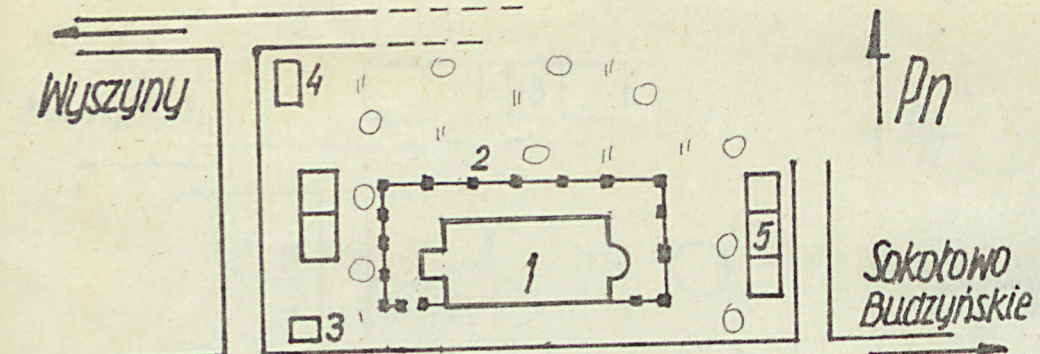
Instalacje: elektryczna.

Wkładkę założył: mgr Ewa Kledzik IX, 1989  
(imię, nazwisko, data)

Wzór ODZ 1978 r.

Miejsce przechowywania negatywów: BDZ Pika





BUKOWIEC

0 5 10 15 20 m

skala 1:1000

Legenda :

- 1- kościół
- 2- słupki ceglane
- 3- kiosk
- 4- przystanek PKS
- 5- budynki





1. Miejscowość

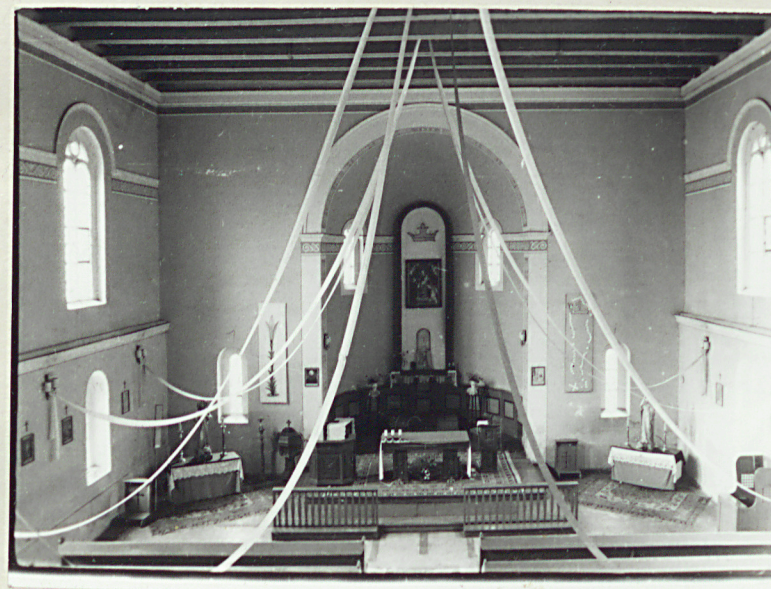
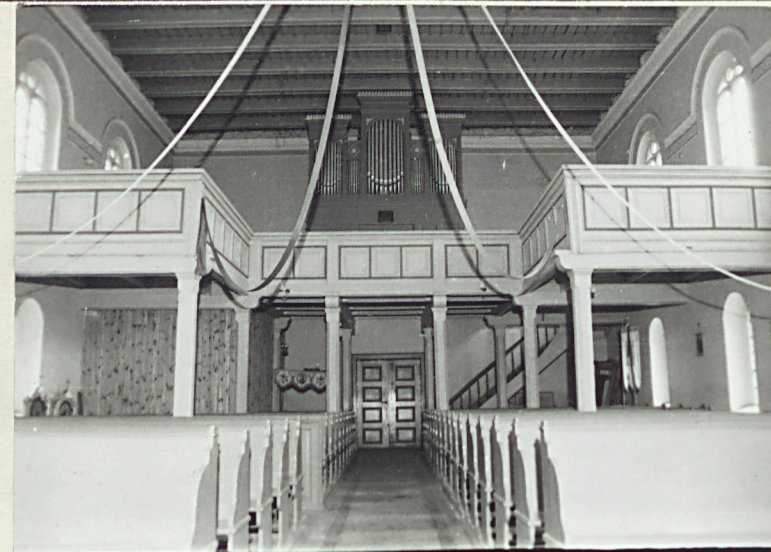
BUKOWIEC

2. Obiekt (nazwa jak w karcie)

Kościół filialny p.w.  
Marii Panny Różańcowej

3. Zawartość wkładki (nazwa obiektu lub materiału uzupełniającego)

cd.- materiału fotograficznego



Wkładkę założył: mgr Ewa Kledzik, VIII.1989r.  
(imię, nazwisko, data)

Miejsce przechowywania negatywów: BDZ Piła

Wzór ODZ 1978 r.



