

1. Obiekt Probostwo przy kościele parafialnym:

65/3

PLEBANIA

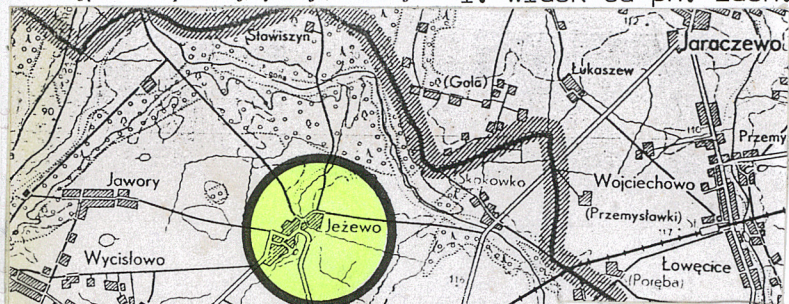
2. Czas powstania

1. 1818-1825
1870 r. → rozbud.

3. Miejscowość

J E Ż E W O

11. Zdjęcia, rzut, przekrój, sytuacja, orientacja 1. Widok od pn.-zach.



4. Adres Jezewo
63-810 Borek

nr hipoteczny

lub. ewid. gruntów

5. Przynależność administracyjna

województwo wielkopolskie

gmina Borek

6. Poprzednie nazwy miejscowości

Jezewo

7. Przynależność administracyjna
przed 1 VI 1975

województwo poznańskie

przed 31.XII.1998 → leszczyńskie

powiat Gostyń

8. Właściciel i jego adres

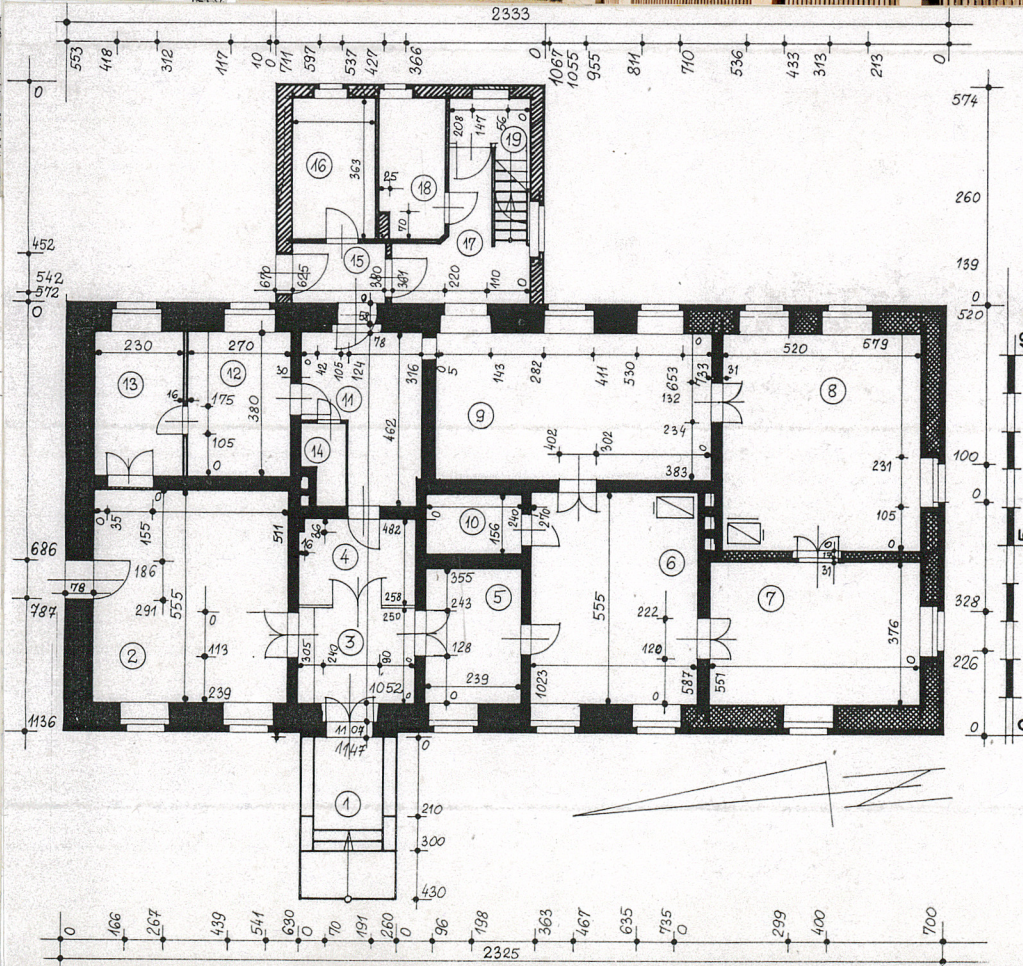
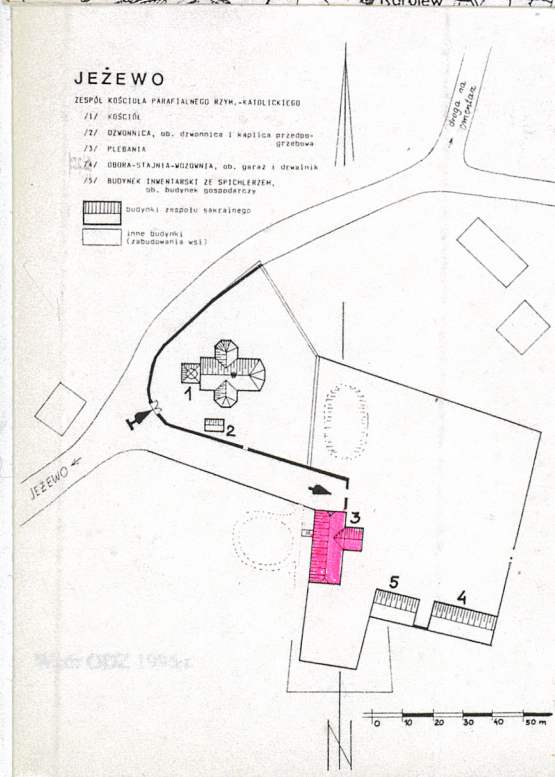
Parafia Kościoła Rzym.-Katolickiego
p.w. Wszystkich Świętych
Jezewo, 63-810 Borek
tel. (0-65) 571-66-64

9. Użytkownik i jego adres

J.W.

10. Rejestr zabytków

Nr 625/1566/A data 26.07.1974



Plebania wybudowana w 1818 roku, z fundacji patrona kościoła Pruskiego. (wg karty zielonej oprac. Z. Białkowicz-Krygierowa, VII 1955).

Wg KZSP - data budowy plebani określono na lata 1818-1825.

Budynek nie posiada wyraźnych cech stylowych (część stolarki drzwiowej o cechach klasycystycznych, ale są również drzwi z I ćw. XX w. z secesyjnymi okuciami); stolarka okienna typowa dla lat ok. 1900 i pocz. XX w.

W 1870 roku rozbudowa plebani o skrzydło wschodnie.

Przy okazji napraw elewacji, skuwania tynków zewnętrznych należy zwrócić uwagę, czy murowana ściana pomiędzy pierwszą i trzecią osią w obu elewacjach dłuższych jest regularna, czy też budynek został rozbudowany w kierunku południowym - wskazywałoby za tym asymetrycznie umieszczone wejście w pseudoryzalicy, również ściana wydzielająca południowe pomieszczenie na poddaszu ma inną konstrukcją różniącą się od ścian pomieszczenia przy szczycie północnym (por. fot. 30, 35).

1. SYTUACJA.

JEŻEWO to wieś oddalona ok. 16 km na północny wschód od Gostynia, ok. 3 km na północ od stacji kolejowej w Borku Wielkopolskim, który leży na trasie Gostyń - Jarocin. Z południowego zachodu, przez Jeżewo w kierunku północnym płynie strumień, który jest lewym dopływem Pogony, a ta, lewym dopływem Kanału Obry. Wieś Jeżewo usytuowana jest w dolinie, wzdłuż lewego brzegu strumienia. Na południowo-zachodnim krańcu wsi rozciąga się założenie dworsko-parkowe. Na północny wschód od wsi, za strumieniem, na naprzeciwległym stoku niewielkiego wzniesienia, na zboczu nachylonym w kierunku zachodnim do doliny strumienia usytuowany jest zespół sakralny. Zespół sakralny w Jeżewie składa się z kościoła parafialnego i dzwonnicy, które znajdują się na dawnym cmentarzu zajmującym teren o obrysie trójkątnym w północno-zachodniej części zespołu, i z zabudowań probostwa, w południowo-wschodniej części zespołu. Północna część czworokątnego podwórza probostwa swą zachodnią krawędzią przylega do południowej części cmentarza przykościelnego (od strony wschodniej). Droga dojazdowa do probostwa wiedzie wzdłuż muru ogrodzeniowego z południowej strony cmentarza od drogi wiejskiej w kierunku wschodnim. Wszystkie obecnie istniejące zabudowania probostwa znajdują się na obrzeżu południowej części podwórza: plebania /1/ stoi wzdłuż zachodniej krawędzi podwórza, swą północną ścianą szczytową przylega do bramy wjazdowej, a pozostałe dwa budynki gospodarcze: obora-stajnia-wozownia ob. garaż i drwalnik /4/, i budynek inwentarski ze spichlerzem, obecnie budynek gospodarczy /5/ stoją wzdłuż południowej krawędzi podwórza, i oba wraz z łączącym je murem ogrodzeniowym zamykają przestrzeń podwórza od strony południowej.

Plebania /1/ oddalona ok. 40 m na pd.-wsch. od kościoła, dłuższymi elewacjami zwrócona jest: główną w kierunku zachodnim w stronę ogrodu ozdobnego z dużym kolistym gazonem i elewacją tylną wschodnią w stronę podwórza.

2. MATERIAŁ.

Ściany - murowane, zapewne z cegły ceramicznej, wewnątrz i zewnątrz otynkowane. Ściany wewnętrzne wydzielające użytkowe pomieszczenia na poddaszu strychowym przy ścianach szczytowych - konstrukcji drewnianej ryglowej wypełnionej murem, od strony wewnątrz otynkowane całkowicie, a od poddaszy strychowych otynkowane z wyjątkiem drewna ryglówki. Ściany pomieszczenia na poddaszu w skrzydle wschodnim - drewniane, konstrukcji ryglowej obitej od strony wnętrza deskami.

Stropy - na belkach drewnianych, z podsufitkami, z polepą glinianą od góry. W pomieszczeniach /3/, /8/ i /9/ od dołu z cienkimi listwami drewnianymi tworzącymi kratownicę - niby pseudokasetony.

Więźba dachowa - z drewna ciosanego, z ciesielkami znakami montażowymi, łączona na zamki ciesielskie i drewniane tyble; typowa konstrukcja stolcowa, oparta na dwurzędowej ramie stolcowej, z co drugim więzarem pełnym; łącznie 19 więzarów. W więźbie tej od pierwszego do czternastego więzara (licząc od północnego szczytu) zamiast typowej ramy stolcowej istnieje tzw. rama ryglowa, tzn. z dodatkowym poziomem rygli (fot. 30), które w części środkowej są wycięte, ale pozostały po nich ślady (fot. 30). Cechami charakterystycznymi tej więźby są stolce, które zamiast

| | | | |
|---|--|---|---|
| <p>14. Kubatura</p> <p>ok. 1850 m³</p> | <p>15. Powierzchnia użytkowa</p> <p>parteru 221,8 m²</p> <p>powierzchnia zabudowy 304,9 m²</p> <p>(bez schodów zewnętrznych)</p> | <p>16. Przeznaczenie pierwotne</p> <p>plebania</p> | <p>17. Użytkowanie obecne</p> <p>plebania</p> |
| <p>18. Prace budowlane i konserwatorskie, ich przebieg i dokumentacja (po 1945 r.)</p> <p>Remont dachu - założenie nowego pokrycia dachowego z dachówki.</p> | | <p>19. Stan zachowania (fundamenty, ściany zewnętrzne, ściany wewnętrzne, sklepienia, stropy, konstrukcje dachowe, pokrycie dachu, wyposażenie i instalacje)</p> <p>Stan zachowania ścian stropów i dachu - bardzo dobry. Jedynie z stolarki okiennej złuszcza się farba olejna, tak, że odsłonięte jest surowe drewno.</p> | |
| <p>20. Najpilniejsze postulaty konserwatorskie</p> <p>Budynek objąć ochroną konserwatorską. Wszystkie remonty prowadzić za zezwoleniem konserwatorskim.</p> <p>Nie dopuścić do wymiany stolarki drzwiowej, ani do wymiany stolarki okiennej.</p> <p>Natychmiast przeprowadzić remont stolarki okiennej.</p> | | | |

21. Akta archiwalne i źródła ikonograficzne (rodzaj, numer i miejsce przechowywania)

1. Karta zielona - plebania - Jeżewo, oprac.
Zofia Białłowicz-Krygierowa, VII, 1955, archiwum
SOZ Leszno

23. Uwagi różne

24. Opracowanie karty ewidencyjnej

Łucja Gajda, 2000 r.

tekst
imię, nazwisko, data, podpis

Łucja Gajda, 2000 r.

plany, rysunki
imię, nazwisko, data, podpis

Łucja Gajda, 2000 r.

zdjęcia fotogr.
imię, nazwisko, data, podpis

SOZ Leszno

miejsce przechowywania negatywów

KARTA PO WYPEŁNIENIU PODLEGA OCHRONIE NA PODSTAWIE PRZEPISÓW PRAWA AUTORSKIEGO

22. Bibliografia

1. Katalog Zabytków Sztuki w Polsce, T.V województwo poznańskie
pod red. Teresy Ruszczyńskiej i Anieli Sławskiej, z. 4 powiat
gostyński, oprac. Zofia Białłowicz-Krygierowa, Warszawa 1961,
s.23-24.

25. Adnotacje o inspekcjach, informacje o zmianach (daty, imiona i nazwiska wypełniających)

26. Załączniki

Wkładki nr: 1,2,3,4,5,6,7.

1. Miejscowość..... J E Ź E W O
 2. Gmina..... Borek,..... pow. Gostyń
 3. Województwo..... wielkopolskie

4. Obiekt (nazwa jak w karcie)

PLEBANIA

5. Zawartość wkładki (nazwa materiału uzupełniającego)

Fotografie + plan sytuacyjny



2 3 Widok ogólny probostwa: w południowej części podwórza stoją dwa budynki /4/ OBORA-STAJNIA-WOZOWNIA i /5/ BUDYNEK INWENTARSKI (?), a przy zachodniej krawędzi podwórza - jeden budynek /3/ PLEBANII.

4 Fragment murowanego ogrodzenia wzdłuż zachodniej krawędzi podwórza na północ od plebanii - widok od strony podwórza, czyli od wschodu.



Wkładkę założył: Eucja Gajda, 10.VI.2000 r.

Miejsce przechowywania negatywów: 507 Leszno

które zamiast pary mieczy górnych mają dwa ukośne zastrzały, z których jeden jest długi, sięgający od belki więzarowej aż do jętki, który usztywnia więzar poprzecznie, a drugi zastrzał jest znacznie krótszy, usztywnia więzar podłużnie, łączy stolec z oczepem (niby płatwią) i dawniej był połączony z poziomym rygłem na nakładkę. Nad skrzydłem wschodnim - konstrukcja płatwiowa oparta na dwurzędowej ramie stolcowej.

Pokrycie dachu - dachówka ceramiczna, esówka.

Schody - zewnętrzne - proste jednobiegowe, stopnie (1+3) betonowe, ujęte w murowane, otynkowane wangi dwustopniowe (przed wejściem w elewacji zachodniej). Schody wewnętrzne - obecnie ustawione w później dobudowanym skrzydle wschodnim w pomieszczeniu /17/ - dwubiegowe, łamane, drewniane, policzkowe, z drewnianą ażurową balustradą z cienkich tralek toczonych, dołem osadzonych w policzku, a od góry z nałożoną profilowaną drewnianą poręczą, która nakrywa również słupek początkowy (fot.27); spocznik i górna część biegu oddzielone są od pomieszczenia na parterze drewnianą ścianą z drzwiami wejściowymi do poddasza.

Posadzki, podłogi. Terakotowe: *) z białych i czarnych (granatowych-?) płyt ułożonych w szachownicę przekątniowo - w pomieszczeniach /3/ i /4/; **) z czerwonych i czarnych płytek ułożonych w szachownicę - w pomieszczeniach /15/, /16/, /17/; ***) nowa współczesna terakota - łazienka /10/. Podłogi drewniane - w pomieszczeniach /5/, /6/, /7/, /8/, /9/, /13/ - malowane olejno, a w użytkowych pomieszczeniach na poddaszu - podłogi deskowe, tzw. "białe". Podłogi drewniane pokryte wykładzinami: pomieszczenia /2/, /11/. Wykładzina w łazience /18/.

Otworki okienne - o różnych wielkościach, ale wszystkie o wykroju prostokątów stojących, od strony wnętrza umieszczone w lekko rozglifionych wnękach, od góry zasklepionych odcinkowo, dołem schodzących aż do poziomu podłóg. Wszystkie otworki okienne wypełnione są oknami drewnianymi. Wszystkie okna do pomieszczeń mieszkalnych na parterze - podwójne, konstrukcji skrzynkowej, z profilowanym ślemieniem, z dekoracyjnymi pilastrami na zewnętrznych listwach przyrynkowych, dwupoziomowe, dwudzielne, czterokwaterowe, czteroskrzydłowe, o skrzydłach rozwieranych, zawieszonych na zawiasach francuskich; w pomieszczeniach: /2/, /5/, /6/, /7/, /8/, /9/, okna z wewnętrznymi drewnianymi okiennicami, ramowo-płycinowymi, czteroskrzydłowymi, o skrzydłach składanych, zawieszonych na zawiasach splatanych (fot.21,22). W pomieszczeniach użytkowych na poddaszu - okna pojedyncze, krosnowe, z ślemieniem i słupkiem, dwupoziomowe, dwudzielne, czterokwaterowe, czteroskrzydłowe, o skrzydłach zawieszonych na zawiasach kątowych, polskich, na hakach, z wewnętrznymi okiennymi czteroskrzydłowymi, składanymi, konstrukcji deskowej z listwami czołowymi (fot.33). W dolnych skrzydłach okna północnego pomieszczenia na poddaszu i pomieszczeń /12/, /13/ na parterze w połowie ich wysokości - po jednej pojedynczej szczeblinie poziomej. W północnej ścianie szczytowej - do bocznych ukośnych części poddaszy oraz do ukośnych poddaszy we wschodniej ścianie szczytowej - małe prostokątne okienka, jednokwaterowe. Również okno w szczycie południowym flankowane jest dwoma małymi oknami o obrysach w przybliżeniu ćwierćkolistych, jednokwaterowymi. W szczycie wschodniej przybudówki - okno dwukwaterowe, dwuskrzydłowe, dwudzielne, a niżej dwa węższe okna dwupoziomowe, ale jednokwaterowe, dwukwaterowe, dwuskrzydłowe.

Otworki drzwiowe - wszystkie o wykrojach prostokątów stojących, wypełnione drzwiami ościeżnicowymi, drewnianymi, jedno- lub dwuskrzydłowymi (jak zaznaczono na rzucie), o skrzydłach konstrukcji ramowo-płycinowej, o zróżnicowanych podziałach na płyciny; płyciny pełne z obustronnie zaznaczonymi lustrami; z profilowanymi opaskami wokół ościeżnic. Otworki drzwiowe zewnętrzne do przedsionka /3/, z przybudówki wschodniej (dawniej zewnętrzne) obecnie z /15/-/11/ i z /17/-/9/, oraz otwór drzwiowy wewnętrzny pomiędzy pomieszczeniami /7/-/8/ umieszczone są dodatkowo w większych zasklepionych odcinkowo wnękach. Drzwi pomiędzy głównymi pomieszczeniami /1/-/3/, /2/-/3/, /3/-/5/, /6/-/7/, /7/-/8/, /8/-/9/, /9/-/6/, /9/-/17/, /13/-/2/ - dwuskrzydłowe, symetryczne, w każdym skrzydle po 3 płyciny o wykrojach prostokątów stojących, z których górna i dolna jednakowej wyso-

1. Miejscowość..... J E Ź E W O
2. Gmina Borek, pow. Gostyń
3. Województwo wielkopolskie

4. Obiekt (nazwa jak w karcie)
PLEBANIA

5. Zawartość wkładki (nazwa materiału uzupełniającego)
Fotografie dot. elewacji



7 Widok ogólny bryły od strony południowej.



5 Elewacja główna - zachodnia.

6 Główne drzwi wejściowe - w elewacji zachodniej.

Łucja Gajda,
10.VI.2000 r.

SOZ Leszno

Wkładkę założył:

Miejsce przechowywania n



8 Widok ogólny bryły plebanii od strony północno-wschodniej.





11 Północna elewacja przybudówki wschodniej i północna część elewacji dłuższej wschodniej.

9 Południowy fragment elewacji dłuższej wschodniej - czteroosiowy, z oknami o ślęmionach na różnej wysokości.



12 Elewacja szczytowa północna - z drzwiami do biura parafialnego (zapewne utworzonymi później).

10 Widok ogólny elewacji dłuższej wschodniej (tylnej, od podwórza) - asymetrycznej, z poprzecznym skrzydłem.



| | | |
|---------------------------------------|--------------------------------|--|
| 1. Miejscowość..... J E Ź E W O | 4. Obiekt (nazwa jak w karcie) | 5. Zawartość wkładki (nazwa materiału uzupełniającego) |
| 2. Gmina..... Borek,..... pow. Gostyń | PLEBANIA | c.d. opisu |
| 3. Województwo..... wielkopolskie | | |

kości, ale znacznie niższe od płyciny środkowej; wszystkie te skrzydła w drzwiach dwuskrzydłowych na parterze zawieszone są na dwóch zawiasach francuskich z toczonymi końcówkami; skrzydła w drzwiach zewnętrznych zachodnich - zawieszone są na trzech zawiasach francuskich bez ozdobnych końcówek (fot.13), a dawne drzwi zewnętrzne w elewacji wschodniej, a obecnie wewnętrzne pomiędzy /9/-/17/ zawieszone są na dwóch zawiasach tarczowych, kutech, polskich, na hakach. Drzwi zewnętrzne z tarasu wejściowego /1/ do sieni /3/ o skrzydłach z szybami zamiast górnych płycin, pozostałe płyciny (środkowe i dolne) z obustronnie zaznaczonymi lustrami, a od zewnątrz każda płycina obwiedziona grubą listwą profilowaną. W drzwiach wewnętrznych wszystkie płyciny - z obustronnie zaznaczonymi lustrami, zawieszone na zawiasach francuskich z toczonymi końcówkami (fot.25). Na parterze również drzwi jednoskrzydłowe o odmiennych podziałach na płyciny: 1/ drzwi z dwoma płycinami prostokątnymi umieszczonymi jedna ponad drugą; 2/ drzwi z czterema płycinami, z których górna i dolna są o wykroju prostokątów leżących, a dwie środkowe są wysokie (fot.16); 3/ drzwi o trzech polach - tj. podzielone ramiakiem poziomym i pionowym zestawionymi na kształt litery "T", o dwóch dolnych wysokich polach wypełnionych płycinami, a w górnym polu przeszklenie podzielone jedną pojedynczą szczebliną poziomą (fot.17). 4/ Inne drzwi dwuskrzydłowe umieszczone są w przeszklonej ścianie o konstrukcji ramowo-płycinowej (fot.14). 5/ Na poddaszu starszy typ drzwi jednoskrzydłowych podzielonych ramiakiem krzyżowym (poziomym i pionowym) na cztery jednakowej wielkości płyciny, wszystkie z lustrami; skrzydło to zawieszone na zawiasach pionowych, kutech, polskich, na hakach (fot.28,32). Przy drzwiach pomiędzy /17/-/18/ - szyldzik i żeliwna klamka - o motywach secesyjnych (fot.26).

3. RZUT.

Budynek szerokofrontowy, na planie prostokąta o długości 23,25 m i szerokości 11,36 m, z płytkim, małym pseudoryzalitem prostokątnym wysuniętym asymetrycznie z ściany zachodniej w jej północnej połowie, oraz z dobudowanym później poprzecznym skrzydłem wschodnim o długości 5,74 m i szerokości 7,11 m, przylegającym do środkowego fragmentu dłuższej ściany wschodniej (od podwórza), przesuniętym z osi w kierunku północnym. Obecnie do budynku prowadzi troje drzwi zewnętrznych: 1/ główne wejście w oryginalnym otworze umieszczonym na osi pseudoryzalitu w ścianie zachodniej; 2/ nowsze - od strony podwórza umieszczone w północnej ścianie skrzydła wschodniego i 3/ nowsze w północnej ścianie szczytowej zasadniczej bryły budynku - prowadzące do biura parafialnego /2/. Wewnątrz dwutraktowy układ pomieszczeń; szerokość traktów nie jest jednakowa i nie jest równa; najgłębsze jest pomieszczenie południowe /8/ narożne w traktcie wschodnim, a w pozostałej części budynku głębszy jest trakt zachodni, a w nim wnętrza /6/ i /2/, z wyjątkiem ciągu sieni - razem wnętrza /3/ i /4/ mają mniejszą długość niż sąsiednie pomieszczenie /11/ w traktcie wschodnim. Dawniej wszystkie pomieszczenia skomunikowane były amfiladowo, obecnie amfilada jest przerwana w dwóch miejscach: 1/ przez likwidację przejścia pomiędzy pomieszczeniami północnymi /2/ i /13/ oraz 2/ przez likwidację drzwi pomiędzy sienią /11/ i jadalnią /9/ we wschodnim traktcie (obecnie oba te pomieszczenia są połączone okienkiem do podawania podawania naczyń (fot.18,20). W skrzydle wschodnim - pomieszczenia pomocnicze: korytarz komunikacyjny /15/, klatka schodowa /17/, łazienka /18/ i spiżarnia /16/.

4. BRYŁA.

Parterowa, niepodpiwniczona, z wysokim poddaszem strychowym, z użytkowymi pomieszczeniami przy ścianach szczy-

Wkładkę założył:
 Łucja Gajda, 2000 r. (imię, nazwisko, data)

SOZ Leszno

Miejsce przechowywania negatywów:

4. BRYŁA.

Parterowa, niepodpiwniczona, z wysokim poddaszem strychowym, z użytkowymi pomieszczeniami przy ścianach szczytowych, nakryta stromym symetrycznym dachem dwuspadowym z naczółkami, z kalenicy tego dachu wysunięte są dwa przewody kominowe, a węższe skrzydło wschodnie o takiej samej wysokości, nakryte również dachem dwuspadowym symetrycznym, z połączeniami o podobnym kącie spadku, wnikającymi we wschodnią połączkę dachu i z kalenicą posadowioną odpowiednio niżej.

5. ELEWACJE.

Elewacje otynkowane, ustawione na cokole, każda zwieńczona gzymsem koronującym, wszystkie dłuższe - jednokondygnacyjne, a szczytowe - zamknięte od góry trapezoidalnie, jedynie wschodnia elewacja szczytowa skrzydła wschodniego zamknięta trójkątnie, wszystkie z otworami umieszczonymi w dwóch poziomach. Elewacja główna - zachodnia - siedmioosiowa, z jednoosiowym płaskim pseudoryzalitem w którym drzwi wejściowe; pseudoryzalit oddziela dwuosiowe przeszło północne od czteroosiowego przeszła południowego i od zachodu poprzedzony jest niskim tarasem - podestem, na który prowadzą trzy stopnie. Elewacja szczytowa północna z drzwiami do parteru w części zachodniej i w strefie poddasza o trzech symetrycznie rozmieszczonych otworach okiennych, środkowym większym prostokątnym, flankowanym dwoma bardzo małymi kwadratowymi. Elewacja szczytowa południowa również zamknięta trapezoidalnie i w strefie szczytu z symetrycznie rozmieszczonymi otworami, z tą różnicą, że małe otwory skrajne mają wykroje ćwierćkoliste, a w strefie przyziemia - dwa otwory okienne. Elewacja dłuższa wschodnia (tylna - od podwórza) obecnie przez poprzeczne skrzydło podzielona na dwie części; południową - czteroosiową i północną dwuosiową. Wschodnia elewacja skrzydła wschodniego - z dwoma otworami okiennymi do przyziemia, od góry zamknięta trójkątnie i z trzema symetrycznymi otworami w szczycie, środkowym większym, flankowanym dwoma małymi prostokątnymi. W południowej elewacji skrzydła wschodniego - jeden otwór okienny, a w północnej elewacji tegoż skrzydła - drzwi wejściowe.

6. WNĘTRZE.

W większości zachowany jest dwutraktowy układ pomieszczeń. Wejście główne schodami przez niski podest (taras /1/) prowadzi do sieni /3/, od której obecnie wydzielono przeszkloną ścianą wewnątrz /4/. Przy sieni od północy biuro /2/ - duże kwadratowe pomieszczenie z dwoma oknami i z dodatkowymi drzwiami od północy. Z południowej strony sieni dawniej zapewne było duże pomieszczenie o trzech otworach okiennych, z którego obecnie wydzielony jest mały pokój /5/ i łazienka /10/. Wszystkie cztery pomieszczenia mieszkalne w południowej części budynku są skomunikowane każde z dwoma sąsiednimi jednym w tym samym trakcie i drugim w sąsiednim trakcie. Wnętrze /9/ w trakcie wschodnim to jadalnia. Po dobudowaniu skrzydła wschodniego przeniesiono tam schody prowadzące na poddasze (dawniej zapewne były one w pomieszczeniu /11/). We północnym narożniku wąski pokój /13/ zapewne dla gospodyni i kuchnia /12/. Z pomieszczenia /11/ wydzielono małe pomieszczenie kotłowni /14/ przy przewodzie kominowym.

7. WYPOSAŻENIE.

Oryginalna stolarka drzwiowa ramowo-płycinowa - istotna dla datowania poszczególnych części budynku; w większości o cechach klasycystycznych, zachowana z oryginalnymi okuciami, ale są również drzwi w 1 ćw. XX w. z okuciami secesyjnymi. Oryginalna stolarka okienna z profilowanymi ślemionami i smycersko opracowanymi listwami przymykowymi. Schody wewnętrzne drewniane z balustradą tralkową.

8. INSTALACJE.

Elektryczna, odgromowa, telefoniczna, wodna, kanalizacyjna, ogrzewanie piecowe i centralne etażowe.

1. Miejscowość..... J E Ź E W O
 2. Gmina..... Borek,..... pow. Gostyń
 3. Województwo..... wielkopolskie

4. Obiekt (nazwa jak w karcie)

PLEBANIA

5. Zawartość wkładki (nazwa materiału uzupełniającego)

Fotografie dot. stolarki drzwiowej

15

Fragment drzwi z pomieszczenia /4/
 do przedsionka /3/ - szyldzik wokół
 klamki i dziurki od klucza; klamka
 mosiężno-drewniana.



14

Wnętrze przedsionka /3/ - widok na
 drzwi dwuskrzydłowe symetryczne,
 ramowo-płycinowe, z przeszkleniem,
 osadzone w przeszklonej ścianie
 - wiatrołap pomiędzy przedsionkiem
 /3/ i pomieszczeniem /4/.



13

Wnętrze przedsionka /3/ - widok
 na główne drzwi wejściowe (zewnętrzne)
 w ścianie zachodniej - osadzone
 w głębokiej wnęcie o rozglifionych
 węgarach i z sklepionym odcinkowo
 nadprożem.



Wkładkę założył:..... Łucja Gajda, 10.VI.2000 r.....
 (imię, nazwisko, data)

SOZ Leszno

Miejsce przechowywania negatywów:



18

Wnętrze pomieszczenia /11/ - przejście przy kuchni - widok na okienko do podawania posiłków do jadalni /9/.



17

Wnętrze pomieszczenia /4/ - widok na drzwi jednoskrzydłowe do dawnej sieni /11/ ramowo-płycinowe, o nietypowym dla tego budynku podziale na płyciny, i chociaż skrzydło wąskie to jednak zawieszone na 3 zawiasach francuskich.



16

Drzwi z pomieszczenia biura /2/ na zewnątrz - ościeżnicowe, od strony wewnętrzna z opaską, ramowo-płycinowe, jednoskrzydłowe, na zawiasach francuskich z toczonymi końcówkami, z zamkiem skrzynkowym.

1. Miejscowość J E Ź E W O
2. Gmina Borek, pow. Gostyń
3. Województwo wielkopolskie

4. Obiekt (nazwa jak w karcie)
PLEBANIA

5. Zawartość wkładki (nazwa materiału uzupełniającego)
Fotografie dot. wnętrz

19 Fragment wnętrza /9/ - obraz przedstawiający św. Józefa.



20 Fragment wnętrza /9/ - drzwi do pomieszczenia /17/ w głębokiej lekko rozglifionej wnęcie - dwuskrzydłowe, symetryczne ramowo-płycinowe.



21 Wnętrze /9/ - widok na typowy otwór okienny - prostokątny, w sklepionej odcinkowo wnęcie, wypełniony podwójnym oknem skrzynkowym, z dodatkowymi wewnętrznymi okiennicami ramowo-płycinowymi, składanymi.



Wkładkę założył: Łucja Gajda, 10.VI.2000 r.
(imię, nazwisko, data)

SOZ Leszno

Miejsce przechowywania negatywów:



21a Fragment wnętrza jadalni /9/ - widok na okno z okiennicami.



22 Zawias tarczowy, kuty, polski (zawieszony na haku przy drzwiach z jadalni /9/ do pomieszczenia /17/.



23 Wnętrze jadalni /9/ - widok od północy w kierunku ścian południowej i południowo-zachodniego narożnika.

24 Misiężna klamka i szyldzik przy drzwiach z jadalni /9/ do pomieszczenia /6/ w sąsiednim trakcie.



1. Miejscowość..... J E Ź E W O
 2. Gmina..... Borek,..... pow. Gostyń.....
 3. Województwo..... wielkopolskie.....

4. Obiekt (nazwa jak w karcie)
 PLEBANIA

5. Zawartość wkładki (nazwa materiału uzupełniającego)
 Fotografie

25

Fragment wnętrza /8/ → drzwi do sąsiedniego traktu do pomieszczenia /7/ → osadzone w wyższej, zasklepionej odcinkowo, płytkiej wnęce.



26

Secesyjne okucia → szyldzik i klamka drzwi do łazienki /18/ w przybudówce wschodniej.



27

Wnętrze pomieszczenia /17/ → widok na schody drewniane do poddasza strychowego → balustrada schodów z cienkich tralek toczonych i słupek początkowy.



Wkładkę założył:..... Łucja Gajda, 10.VI.2000 r.
 SOZ Leszno (imię, nazwisko, data)

Miejsce przechowywania negatywów:



Wnętrze
poddasza
strychowego

28

Konstrukcja więźby dachowej nad przybudówką wschodnią - oparta na dwurzędowej ramie stolcowej - drzwi do klatki schodowej prowadzącej na parter.

30

Ściana działowa w północnej części poddasza - szachulcowa, z ryglami w dwóch poziomach i z oczepem - porównaj fot.

35



29

Środkowy fragment wschodniej połaci dachu - konstrukcja stolcowa, z co drugim więzarem pełnym; każdy stolec usztywniony jest jednym mieczem (podłużnie) i jednym ukośnym

31

Środkowy fragment zachodniej połaci dachowej - widok od północy w kierunku południowym. zastrzałem.



1. Miejscowość..... J E Ź E W O
 2. Gmina..... Borek,..... pow. Gostyń.....
 3. Województwo wielkopolskie.....

4. Obiekt (nazwa jak w karcie)

PLEBANIA

5. Zawartość wkładki (nazwa materiału uzupełniającego)

Fotografie

32

Fragment pomieszczenia północnego na poddaszu → widok na drzwi ramowo-płycinowe, klasycystyczne, zawieszone na zawiasach pionowych, polskich, na hakach.



33

Fragment pomieszczenia północnego na poddaszu → widok na okno pojedyncze, z okiennicami.



Łucja Gajda, 10.VI.2000 r.

Wkładkę założył:

SOZ Leszno

(imię, nazwisko, data)

Miejsce przechowywania negatywów:

35

Fragment poddasza stry-
chowego → ściana wy-
dzielająca użytkowe
pomieszczenie połud-
niowe → konstrukcja
ryglowa z jednym pozio-
mem rygli → ukośne pod-
dasze zachodnie.



34

Wnętrze poddasza strychowego → widok ogólny
od strony południowej w kierunku północnym
wzdłuż zachodniej podaci dachowej → rząd ukośnych
zastrzałów usztywniających poprzecznie więzary pełne.



36

Obraz Matki Boskiej
Nieustającej Pomocy
malowany na blasze,
w architektonicznej
drewnianej ramie.

