

1. Obiekt

104 ZESPÓŁ FOLWARCZNY

2. Czas powstania

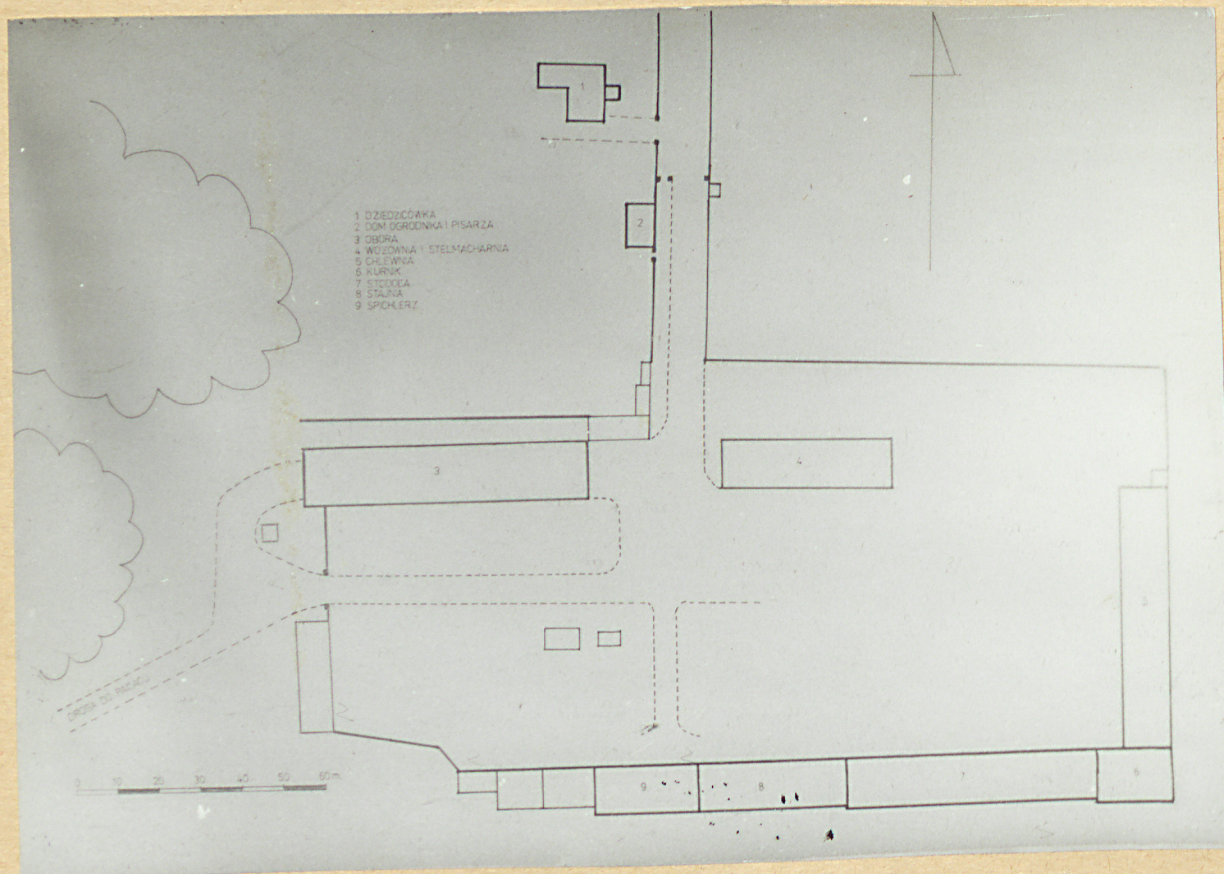
XVIII lub

XIX w.

3. Miejscowość

BRUDZYŃ

11. Zdjęcia, rzut, przekrój, sytuacja, orientacja



4. Adres

Brudzyń

nr hipoteczny .....

5. Przynależność administracyjna

województwo koniańskie

gmina Brudzew pow. Turek

5. Poprzednie nazwy miejscowości

7. Przynależność administracyjna

1 VI 1975

województwo poznańskie

powiat Turek

8. Właściciel i jego adres

PPGR Brudzyń

9. Użytkownik i jego adres

jw.

10. Rejestr zabytków:

pow. 24

Nr ..... data .....



12. Autorzy, historia obiektu, określenie stylu

Wieś Brudzyń z folarkami Smolina i Izabelin położona w powiecie kolskim, gminie i parafii Brudzew przy drodze bitej kalisko-warszawskiej. Wraz z folwarkami w Smolinie i Izabelinie folwark Brudzyń miał 2487 mórg ziemi folwarcznej z czego 1022 - ornej pod wodami 7, pod zabudowaniami 6, w lasach 1028, w zaroślach 11 w drogach i nieużytkach 50. Dymów folwarcznych 9, innych zabudowań folwarcznych 12. Hodowla inwentarzy oraz gospodarstwo rolne, leśne i ogrodowe. Po wojnie folwark został przejęty przez państwo i obecnie należy do PPGR Brudzyń.

13. Opis (sytuacja, materiał i konstrukcja, rzut, bryła, elewacje, wnętrze wyposażenie, instalacje)

Brudzyń położony jest przy szosie Turek - Brudzew w odległości 3 km od Brudzewa. Od szosy odchodzą dwa trakty asfaltowe w kierunku południowym; oddalone od siebie o około 300 m. Jeden z nich prowadzi przez park do pałacu, drugi natomiast na podwórze gospodarcze. Zespół folwarczny usytuowany w terenie płaskim, mało urozmaiconym krajobrazowo. Zespół składa się z podwórza gospodarczego i parku wraz z pałacem. Założony jest na planie zbliżonym do prostokąta, którego dłuższe boki leżą w osi wschód-zachód. Podwórze gospodarcze usytuowane jest w północno-wschodnim narożniku zespołu i graniczy od zachodu i południa z parkiem. Podwórze gospodarcze ma kształt zbliżony do prostokąta zamkniętego. Zorganizowane symetrycznie względem osi biegnącej wzdłuż asfaltowego traktu dojazdowego od szosy. Zamknięte od strony południowej ciągiem budynków gospodarczych: spichlerzem, stajnią i stodołą. W południowo-wschodnim narożniku podwórza znajduje się kurnik przylegający do wschodniego szczytu stodoły i południowego szczytu chlewni /obecnie pomieszczenia magazynowego/, która wraz z murem ogrodzeniowym zamyka podwórze od wschodu. W murze znajduje się brama wyjazdowa w kierunku pola. W północnej części usytuowany jest budynek wozowni i stelmacharni /obecnie chlewnia/, wjazd główny oraz obora. Od strony zachodniej podwórze zamknięte jest murem ogrodzeniowym, w którym znajduje się brama przejazdowa z parku do pałacu oraz magazynami, które zostały wybudowane w miejscu pomieszczenia na agregat prądotwórczy. Przy szosie głównej znajduje się dom mieszkalny dla służby folwarcznej /sześciorek/. Przy zachodniej krawędzi traktu asfaltowego, prowadzącego do podwórza gospodarczego, przed bramą główną usytuowane jest dom mieszkalny zwany dziedzicówką, a bezpośrednio za bramą dom ogrodnika i pisarza. Trakty komunikacyjne na podwórzu są wyłożone płytami betonowymi. Materiał: wszystkie ściany zewnętrzne murowane całkowicie z cegły za wyjątkiem południowej ściany stodoły wykonanej częściowo z desek. Stropy drewniane nagie / 5, 9 /, drewniane otynkowane / 1, 2 /, ceglane proste / 8 /.



14. Kubatura

15. Powierzchnia użytkowa

ok. 2,3 ha

16. Przeznaczenie pierwotne

uprawa zbóż, hodowla świń  
i bydła

17. Użytkowanie obecne

uprawa zbóż i innych roślin,  
hodowla

18. Prace budowlane i konserwatorskie, ich przebieg i dokumentacja

W 1960 r. w stodole wymieniono część ścian z drewnia-  
nych na murowane. W 1962 r. część stajni adoptowano  
na oborę. W 1965 r. chlewnię przebudowano na tuczar-  
nię, a od dwóch lat przeznaczono ją na magazyn. W ro-  
ku 1967 nadbudowa trempla o 1,2 m i zmiana pokrycia  
dachu z dachówki na eternit /spichlerz/. W 1959 r.  
modernizacja wnętrza obory.

19. Stan zachowania (fundamenty, ściany zewnętrzne, ściany wewnętrzne, sklepienia, stropy  
konstrukcje dachowe, pokrycie dachu, wyposażenie i instalacje)

Stan dobry, układ podwórza zachowany, park utrzymany  
dobrze. Stan techniczny dobry.

20. Najpilniejsze postulaty konserwatorskie



21. Akta archiwalne (rodzaj akt, numer i miejsce przechowywania)

22. Bibliografia

Słownik geograficzny Królestwa Polskiego, t. I, Warszawa 1980, s. 388.

23. Źródła ikonograficzne i fotografia (rodzaj, miejsca przechowywania, sygnatury)

24. Uwagi różne

pałac i park - nr rej. zab - 292 z dn 30<sup>IV</sup> 1984

25. Opracował

tekst ..... Bogusław Pawlak  
.....  
..... imię, nazwisko, data, podpis

plany, rysunki ..... Bogusław Pawlak  
.....  
..... imię, nazwisko, data, podpis

zdjęcia fotogr. ..... Bogusław Pawlak - 1988  
.....  
..... imię, nazwisko, data, podpis

miejsce przechowania negatywów ..... Nar. Muz. Rolnictwa - Szreniawa

Karta po wypełnieniu podlega ochronie na podstawie przepisów prawa autorskiego

26. Adnotacje o inspekcjach, informacje o zmianach (daty, imiona i nazwiska wypełniających)

27. Załączniki nr 1,2,3,4,5



1. Miejscowość

2. Obiekt (nazwa jak w karcie)

3. Zawartość wkładki (nazwa obiektu lub materiału uzupełniającego)

B R U D Z Y N

ZESPOŁ FOLWARCZNY

c.d. opisu, zdjęcia

Dachy dwuspadowe o dużym nachyleniu połaci /1,2,4,5,7,8,9 /, dwuspadowe o małym nachyleniu połaci / 3, 6 /.  
 Dachy kryte papą /3,6,7, 8, 9 /, kryte eternitem / 4, 5 /.

Elewacje otynkowane /1,2,3,4,5/, pozostałe nie otynkowane.

Obiekty dla których założono karty szczegółowe: spichlerz /9/, stodoła /7/.



1.



2.



3.



4.



5.

Wkładkę założył: Bogusław Pawlak

(imię, nazwisko, data)

Miejsce przechowywania negatywów:

Nar. Muz. Rol. - Szreniawa

Wzór ODZ 1978 r.





6.



7.



8.



9.



10.



11.



1. Miejscowość

BRUDZYN

2. Obiekt (nazwa jak w karcie)

ZESPÓŁ FOLWARCZNY

3. Zawartość wkładki (nazwa obiektu lub materiału uzupełniającego)

zdjęcia



12.



13.



14.



15.



16.



17.

Wkładkę założył: Bogusław Pawlak

(Imię, nazwisko, data)

Miejsce przechowywania negatywów: Nar. Muz. Rol. Szreniawa





18.



19.



20.



21.



22.



23.



1. Miejscowość

BRUDZYN

2. Obiekt (nazwa jak w karcie)

ZESPÓŁ FOLWARCZNY

3. Zawartość wkładki (nazwa obiektu lub materiału uzupełniającego)

zdjęcia



24.



25.

Wkładkę założył: Bogusław Pawlak

(imię, nazwisko, data)

Miejsce przechowywania negatywów: Nar. Muz. Rol. - Szreniawa



1. Pałac
2. Widok ogólny podwórza
3. Sciana południowa podwórza
4. Widok podwórza od strony wjazdu
5. Dziedzicówka
6. Budynek mieszkalny
7. Chlewnia-szczyt północny
8. Wozownia
9. Dom ogrodnika i pisarza
10. Wjazd główny
11. Dziedzicówka-elewacja pd.
12. Czworak
13. Dom ogrodnika i pisarza
14. Widok ogólny podwórza
15. Dziedzicówka-elewacja pn.
16. Chlewnia-elewacja wsch.
17. Kurnik-elewacja wsch.
18. Kurnik-elewacja pd.
19. Kurnik-elewacja pn.
20. Chlewnia-elewacja zach.
21. Wjazd od strony parku
22. Wozownia-elewacja pd.
23. Pałac
24. Dziedzicówka-elewacja zach.
25. Dziedzicówka-elewacja wsch.



1. Miejscowość

BRUDZYN

2. Obiekt (nazwa jak w karcie)

STAJNIA / / w zespole foli-  
warczym

3. Zawartość wkładki (nazwa obiektu lub materiału uzupełniającego)

opis, zdjęcia



Stajnia została wzniesiona w XIX w. Usytuowana na południowej stronie podwórza gospodarczego elewacją wzdłużną na osi wschód-zachód. Od strony wschodniej przylega do stodoły, a szczytem zachodnim do spichlerza.

Materiał: Ściany zewnętrzne murowane w wątku krzyżowym z cegły, na zaprawie wapiennej, nie otynkowane.

Strop ceglany, prosty, podtrzymywany przez drewniane belki oparte na ścianach działowych.

Wieżba drewniana krokwiowo-płatwiowa z dwoma ściankami stolcowymi.

Dach kryty papą.

Drzwi drewniane dwuskrzydłowe deskowo-listwowo-zastrzałkowe na zawiasach pasowych. Okna drewniane wtórne. Otwory okienne w kształcie prostokąta, proste i wtórne. Otwory drzwiowe zakończone łukiem odcinkowym.

Stajnia na planie wydłużonego prostokąta, szeroko-frontowa, pięciotraktowa o programie obora - obora - obora - stajnia - paszarnia.

Bryła zwarta jednokondygnacyjna z poddaszem użytkowym niepodpiwniczona, nakryta dachem dwuspadowym o małym nachyleniu połaci, kryta papą.

Elewacje nie otynkowane, symetryczne, bez wystroju architektonicznego. Parapety otworów okiennych budowane z cegły.

W elewacji północnej w poziomie poddasza dwa otwory zamykane drzwiami dwuskrzydłowymi, deskowo-listwowo-zastrzałkowymi na zawiasach pasowych. Elewację północną i południową obiega gzyms z cegły w poziomie stropów.

Bogusław Pawlak - 1988

Wkładkę założył:

(imię, nazwisko, data)

Miejsce przechowywania negatywów:

NM Rolnictwa - Szreniawa

Wzór ODZ 1978 r.



1. Miejscowość

BRUDZYŃ

2. Obiekt (nazwa jak w karcie)

OBORA w zespole folwarcz-  
nym

3. Zawartość wkładki (nazwa obiektu lub materiału uzupełniającego)

opis, zdjęcia



Obora jest usytuowana w północnej części folwarku. Przy wschodnim szczycie tego obiektu znajduje się wjazd główny na podwórze, a przy zachodnim wjazd w stronę pałacu.

Materiał: ściany murowane w wątku krzyżowym na zaprawie wapiennej z cegły. Stropu brak. Wieżba drewniana krokwiowo-płatwiowa z dwoma ściankami stolcowymi, opartymi na dwóch rzędach słupów drewnianych. Drzwi drewniane dwuskrzydłowe na zawiasach pasowych, deskowo-listwowe-zastrzałowe. Okna metalowe uchylne.

Obora na planie wydłużonego prostokąta jednokondygnacyjna nie podpiwniczona, jednopomieszczeniowa, szerokofrontowa.

Bryła zwarta nakryta dachem dwuspadowym o małym nachyleniu połaci, kryta papą.

Elewacje otynkowane bez wystroju architektonicznego. Elewacja wschodnia okno nad otworem drzwiowym, półkoliste, a po stronie prawej otworu drzwiowego zamknięte łukiem odcinkowym. Elewacja zachodnia: symetryczna, którą uwypukla duży otwór drzwiowy. Nad nim i po jego obu stronach okna zamknięte łukiem odcinkowym. W elewacji południowej i północnej okna proste.

W 1959 zmodernizowano wnętrze obory.

Wkładkę założył:

Bogusław Pawlak

(imię, nazwisko, data)

Miejsce przechowywania negatywów:

Nar. Muz. Rol. - Szreniawa

Wzór ODZ 1978 r.



