

1. Obiekt

85/1

KOŚCIÓŁ PARAFIALNY p.wez. ŚW. KATARZYNY

2. Czas powstania

1867 - 1870

1880 - 1890

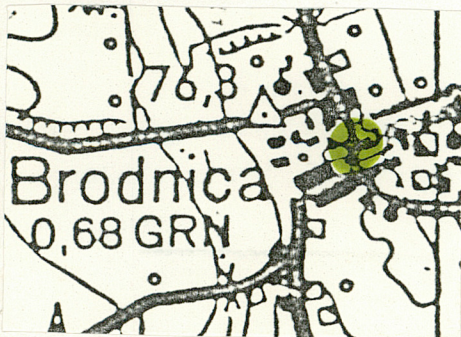
3. Miejscowość

BRODNICA

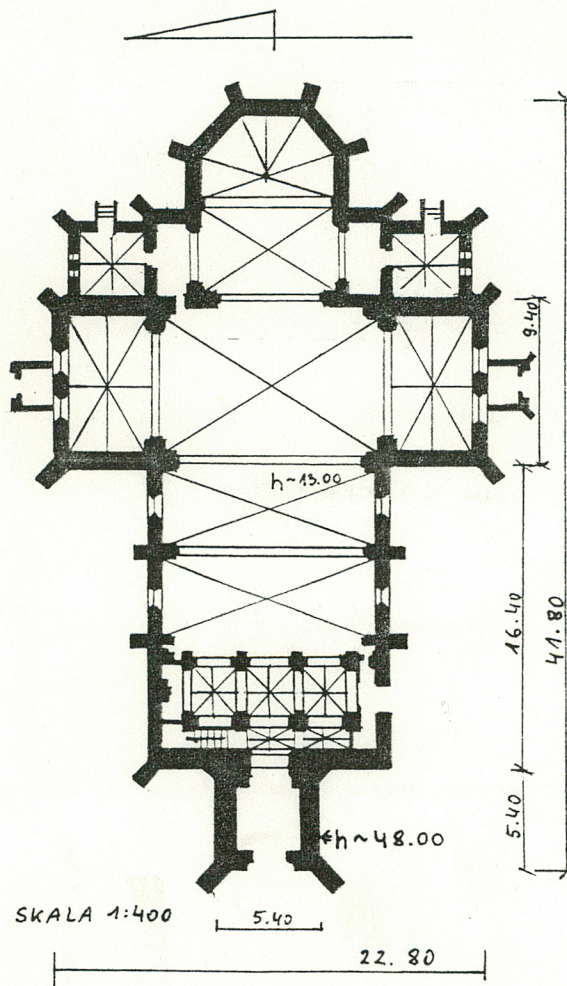
Zdjęcia, plan sytuacyjny, rzuty



widoki od pd



autor zdjęć M. Żuk - Piotrowska
data wykonania maj 1993
miejsce przechowywania negatywów



4. Adres Brodnica

nr hipoteczny KW.113204,dz.178

5. Przynależność administracyjna

województwo poznańskie

gmina Brodnica pow. śremski

6. Poprzednie nazwy miejscowości

Hochkirch (?)

7. Przynależność administracyjna przed 1.VI.1975r.

województwo poznańskie

powiat Srem

8. Właściciel i jego adres

Parafia Rzymsko - Katolicka
w Brodnicy

9. Użytkownik i jego adres

j.w.

10. Rejestr zabytków

Nr 2162/A data 15.06.1988 r.

12. Autorzy, historia obiektu, określenia stylu

Pożar z dn. 7.07.1862 roku zniszczył zabudowę wsi i kościół wraz z wyposażeniem.

Budowę nowego kościoła powierzono budowniczemu z Poznania - Stanisławowi Hebanowskiemu, który wykonał projekty nowego, większego kościoła, też na planie krzyża - neogotyckiego.

Kamień węgielny położono (za wielkim ołtarzem, pośrodku, na 3 stopy głęboko) dn. 11.06. 1867 r w obecności właściciela Brodnicy - Kaz. Chłapowskiego i ks. prob. Wincentego Cichowskiego na miejscu spalonego kościoła. Za niego parafia otrzymała 2000 talarów z Ogniowej Kasy Prowincjonalnej.

Budowę kierował St. Hebanowski, pracami murarskimi podmiistrzek Wilhelm Lenz, robotami ciesielskimi podmiistrzek Sommerfeld, dach pokrył łupkiem majster Metzner z Poznania.

Cegłę do budowy sprowadzono z trzech różnych cegielni, różnego rodzaju. c.d. patrz wkł.1

13. Opis (sytuacja, materiał i konstrukcja, rzut, bryła, elewacje, dach, wnętrze, wyposażenie, instalacje)

Orientowany kościół parafialny znajduje się w centralnej części wsi, po wsch. stronie drogi (do Żabna, na pn), ustawiony do niej wieżą zach. Od pn sąsiaduje z budynkiem nowej poczty (z 1987 r), po przeciwnej str. drogi znajduje się kostnica, organistówka i b.na pd plebania. Ogródzony teren przykościelny od wsch graniczy z parkiem dworskim, a od pd ze skwerem, zamkn. 100m dalej na pd kasztanową aleją dojazdową do dworu (ok. 250 m na pd-wsch od koś.) Droga do dworu krzyżuje się z drogą do Żabna - na pn, do Przylepek na pd - wsch, do Piotrowa na zach (100m na pd od koś.), obok przystanek PKS.

Materiał i konstrukcja.

Kościół wzniesiony jest na ławie fundamentowej, ceglanej o grub. 1m tj. 4 cegieł, z kruchtą grobową pod transeptem. Ściany stawiane są z cegły ceramicznej 75 cm grub. tj. na 3 cegły, wyj. wieża - na 4 cegły, z przyporami (skar-pami) uskokowymi na zewnątrz. Sklepienia nad kruchtą oraz w korpusie i w transepcie są krzyżowe wsparte na filarach między gurtami z zaznaczonymi żebrami, 8-dzielne w 1 przęśle (pod chórem muzycznym, w ramionach transeptu i w zakrystiach, w parterze wieży klasztorne. Pięcioboczny chór sklepiiony odcinkami sklepienia krzyżowego.

Wieżba dachowa jest drewniana, o konstrukcji krokwiowo - płatwiowej, konstrukcja hełmu nad wieżą i 8-kątnej sygnaturki (na skrzyżowaniu korpusu z transeptem) jest drewniana. Dachy kryte są rombowymi płytkami łupka, a hełmy blachą. Posadzki są ceramiczne, dwukolorowe, ułożone naprzemiennie w pasy rombowe. Schody na chór i wieżę są ceglane i wyżej drewniane. Wszystkie portale, otwory okienne i blendy są ostrołukowe, profilowane wałkiem ceglany.

W oknach witraże - prezbiterium lub kolorowe taflę szyb w nawie i transepcie, podzielone słupkiem na środku i maswerkiem trój lub czerolistnym w łuku. Drzwi drewniane, pełne. deskowe z ozdobnymi okuciami na zawiasach z maswerkowym nadprożem oddzielonym belką lub z ostrołukowym tympanonem z piaskowca nad drzwiami do kruchty. Wewnątrz drzwi drewniane, ostrołukowe pełne lub przeszklone z ażurowym, oszklonym nadprożem. c.d. wkładka nr 1

14. Kubatura	15. Powierzchnia użytkowa	16. Przeznaczenie pierwotne	17. Użytkowanie obecne
ok. 9.900 m ³	524 m ² + 150 krucht kruchta	sakralne	sakralne
18. Prace budowlane i konserwatorskie, ich przebieg i dokumentacja W 1970 roku remont generalny wieży, nowe pokrycie blachą, remont dachu, pokrycia. Malowanie wewnętrzne.		19. Stan zachowania (fundamenty, ściany zewnętrzne, ściany wewnętrzne, sklepienia, stropy konstrukcje dachowe, pokrycie dachu, wyposażenie i instalacje) Stan zachowania fundamentów, kruchty, ścian zewnętrznych i przypór, ścian wewnętrznych, sklepień, konstrukcji dachowych, pokrycia wież i dachów jest dobry. Ewentualne ubytki łupka są regularnie uzupełniane, ażurowa podpora hełmu sygnaturki jest zużyta - wymaga naprawy lub wymiany. Stan wyposażenia wnętrza i instalacji jest dobry.	
20. Najpilniejsze postulaty konserwatorskie			

21. Akta archiwalne (rodzaj akt, numer i miejsce przechowywania)

Dokument z 1869 r spisany przez ks. Wincentego Cichowskiego zawierający dzieje parafii i dokładną historię budowy obecnego kościoła znajduje się w kapsule pod krzyżem wieńczącym wieżę kościoła. (odnaleziony w trakcie remontu wieży - kserokopia u księdza proboszcza.)

22. Bibliografia Lakoniczna wzmianka w Słowniku Krajoznawczym Wielkopolski, PWN 1992,s.23.

23. Źródła ikonograficzne i fotografie (rodzaj, miejsce przechowywania, sygnatury)

24. Uwagi różne

25. Wypełnił

M. Żuk - Piotrowska

imię i nazwisko

data maj 1993 r

26. Sprawdził

imię i nazwisko

data

27. Załączniki wkładki 1 - 4 opis i fot. kościoła, 5 grobow.

1. Miejscowość BRODNICA	2. Obiekt (nazwa jak w karcie) KOŚ.PARAF. p.wez. Św. KATARZYNY	3. Zawartość wkładki (nazwa obiektu lub materiału uzupełniającego) c.d. opisu z rubryki nr 12 (historia) i nr 13.
----------------------------	--	--

12. Autorzy, historia obiektu, określenie stylu. c. d.

Cegłę sprowadzono z - od kupca Schwersenza ze Śremu (z Pyszący ?), 100 tys. sztuk z Międzychodu oraz z poznańskiej cegielni Köhlera (używanej także do budowy fortyfikacji w P-niu), którą przewożono czółnami do Jaszkowa, a stamtąd wozami do Brodnicy. Za 1.000 sztuk cegły płacono 13 talarów, a za 1.000 cegły na gzymsy 18 talarów.

Hebanowski zobowiązał się do wybudowania kościoła bez wieży ze sklepieniami za 17.400 talarów. Koszty te pokrył patron parafi - Kazimeirz Chłapowski w 2/3, resztę parafianie, zobowiązani dodatkowo do pomocy przy budowie wartości 3790 talarów. Kryptę grobową pod kaplicą M. Boskiej w pn cz. transeptu z oddzielnym wejściem z zewnątrz wykupił za 720 talarów St. Koźmian, a kruchtę po przeciwnej stronie za 500 talarów zakupiła dziedziczka Krzyżanowa - p. Wilczyńska.

Główna wieża - wg. planu wysoka na 150 stóp (ok. 48 m) została wyceniona łącznie z transportem materiałów na 5519 talarów (4593 + 923 talary), płacono tak jak kościół. Wybudowano ją w latach 1880 - 90.

Kościół ma jednolite, neogotyckie wyposażenie wnętrza (tryptyk ołtarza gł i ołtarze boczne, ambonę i chrzcielnicę) oraz elementy dekoracji np. otwory, fryzy itp. W przeszle przy chórze, od pn wmurowano epitafium (płyta z piaskowca) Chłapowskich wyk. 1919 r przez Mieczysława Lubelskiego.

13. Opis.Rzut.

Kościół jest orientowany. Jednonawowy z transeptem i prostokątną wieżą od zachodu oraz przeszłem i 5 bocznie zamkniętym prezbiterium od wschodu. Od wschodu przy przeszle są 2 kwadratowe zakrystie z wejściami od zewnątrz i do przeszły chóru. Pośrodku ramion transeptu są 2 prostokątne wejścia do krypt grobowych pod transeptem. Wejście gł. do kościoła od zach, w wieży oraz od pd w przeszle chóru muzycznego nawy. (trzyprzęsłowej).

Bryła.

Bryła kościoła jest zróżnicowana. Zasadniczy trzon stanowi prostopadłościan nawy głównej nakryty dachem dwuspadowym z okienkami wentylacyjnymi, krzyżujący się z prostopadłościanem transeptu, nakrytym nieco niższym dachem dwuspadowym z sygnaturką pośrodku skrzyżowania.

Wkładkę założył M. Żuk - Piotrowska, maj 1993r
(Imię, nazwisko, data)

Miejsce przechowywania negatywów _____

Szczyty transeptu i korpusu są ceglane, wyższe od kalenicy dachów, ozdobne, ze sterczynami. Od wsch do korpusu przylega 5 boczna część 8 ścianu, nakryta oddzielnym dachem 5-cio spadowym. Po bokach przeszła za transeptem są 2 niskie prostopadłościany zakrystii nakryte płasko. Nad całością dominuje wysoka prostopadłościenna wieża ze sterczynami w narożach, przechodząca górą w mniejszą 8 kątną sygnaturkę (?), nakrytą wysokim 8 kątnym hełmem. Po obu stronach transeptu są niskie prostopadłościennie przedsionki wejściowe do krypt, nakryte oddzielnymi daszkami dwuspadowymi, szczytem do wejścia.

Całą bryłę opinają przypory przy przeszłach i w narożach, uskokowe, 3 stopniowe.

Elewacje.

Elewacje kościoła są ceglane, z zaznaczonym cokołem, zwieńczonym szerszym gzymsem, gładkimi ścianami z fryzem arkadkowym pod sfazowanym gzymsem koronującym pod okapem dachu korpusu i transeptu, obiegającym również na tej wysokości wieżę, i powtórzonym w szczytach.

Elewacja zachodnia z wysuniętą przed lico środkową częścią wieży i gładkimi ścianami korpusu po bokach, zwieńczonymi fragmentami szczytu z podwójną^m ostrołukowo zamkniętą blendą okienną po każdej stronie, z ukośnie ustawionymi, uskokowymi skarpami w narożach, przechodzącymi w sterczyny. Zasadnicza, środkowa część, - wieża - jest 5 kondygnacyjna z hełmem i jednoosiowa. Od dołu jest to ostrołukowy portal z profilowanymi wałkami z cegły z trójkątnie^m zamkniętym gzymsem nad portalem. Powyżej, na osi znajduje się wąska, wysoka, ostrołukowa blenda okienna ze stojącą rzeźbą z piaskowca Św. Katarzyny z kołem obok nóg. Drugą kondygnację wieńczy fryz arkadkowy i gzyms koronujący. W następnych dwóch kondygnacjach, na osi znajdują się okna: - w niższej ostrołukowe biforium, w wyższej ostrołukowe okno z maswerkami i słupkiem pośrodku. Pomiędzy oknami, w wydzielonej płaszczyźnie zamontowany jest okrągły zegar wieży. Maswerkowe okno wieńczy trójkątny szczyt powtarzający kształt gzymsu nad portalem. Ukośne przypory w narożach wieży przechodzą w sterczyny czworoboczne, nakryte daszkami. Elewacja wschodnia jest dwukondygnacyjna z pięciobocznym, oskarpowanym prezbiterium z cokołem, fryzem arkadkowym i gzymsem wieńczącym pod okapem dachu oraz wysokim szczytem korpusu w 2 kondygnacji. Po bokach przeszła są, niższe, nieco cofnięte cz. elew. z wejściami (do zakrystii). Pośrodku ścian prezbiterium są wysokie, ostrołukowe okna z maswerkami i słupkiem na środku z witrażami. Środkowe okno, na osi kościoła jest krótsze dołem, a w zadaszonym przestworze między przyporami znajduje się krucyfiks drewniany i płyty epitafijne przy ścianie. Szczyt wieńczący elewację wschodnią jest 10 osiowy przez 5 par ostrołukowych, zbliżających blend okiennych, z najwyższą środkową parą zwieńczoną trójkątnym szczytem i sterczynami po bokach, schodkowo niższymi parami bocznymi oddzielonymi sterczynami i zwieńczonymi fryzem arkadkowym.

1. Miejscowość BRODNICA	2. Obiekt (nazwa jak w karcie) KOŚ. PAR. p.w. Św. KATARZYNY.	3. Zawartość wkładki (nazwa obiektu lub materiału uzupełniającego) c.d.opisu z rub. nr 13, plan sytuacyjny
----------------------------	--	---

c.d. elewacje. p. 13.

Elewacja pn i pd są jednokondygnacyjne ze szczytami w transepcie i wielokondygnacyjną wieżą od zach, są 7 osiowe przez wysokie ostrołukowe okna z maswerkami - kolejno 1 w wieży (węższe bez dek. maswerku), po 1 w 3 przęsłach nawy, 2 w transepcie, 1 w przęśle przy prezbiterium oraz 2 małe okienka w dobudówce wsch - zakrystii (mało widoczne). Rytm elewacji podkreślony jest przez uskokowe przypory w narożach i między przęsłami. Szczyt nad transeptem jest 5 osiowy, wyznaczony przez bliźniacze blendy boczne z fryzem arkadkowym nad nimi oraz wyższą - środkową, z wnęką w kształcie krzyża z cegieł na osi, zwieńczoną trójkątnym szczytem, oflankowanym sterczynami, boki szczytu ujmują ukośnie ustawione sterczyny - przedłużenie uskokowych skarp. Pośrodku ścian transeptu są niskie (do wys. gzymsu podparapetowego) szczyty przybudówek wejściowych do krucht z ostrołukowym portalem i trójkątnym szczytem nad nim i skośnie ustawionymi skarpami po bokach. W nadprożach drzwi są ostrołukowe płaszczyzny, od pn wypełniona tympanonem z piaskowca z herbem Nałęcz na tarczy zwieńczonej koroną szlachecką a po bokach ujętą w stylizowane liście akantu z napisem w łuku: Grobowiec Koźmianów.

Wnętrze.

Kościół jest jednonawowy z transeptem oraz przęsłem od wsch z pięciobocznie zamkniętym prezbiterium i wieżą od zachodu, a także 2 zakrystiami po bokach przęsła wsch z wejściami z zewnątrz i od przęsła. Nawa jest trójprzęsłowa z chórem muzycznym w 1 przęśle, ramiona transeptu są jednoprzęsłowe, chór dwuprzęsłowy z 5 bocznym zamknięciem. Ściany są otynkowane i pomalowane dwukolorowo, z zaznaczonym cokołem, gzymsem podokiennym, podwieszonymi żebrami w narożach ostrołukowo zamkniętych ścian. Rozczłonkowane są wydatnymi filarami o wciętych narożach, na których wspierają się gurdy, pod emporą muzyczną to 2 rzędy filarów na planie krzyża maltańskiego połączonych gurtami, a tworzących 3 arkadowe przejścia ostrołukowo zamknięte od góry. Parapet chóru jest prosty, podzielony filarami, między którymi są wyodrębnione kwadratowe pola. W przęśle wsch, nad wyprofilowanymi, ceglany portalami przejść do zakrystii, biegnie pas fryzu arkadkowego, zwieńczonego gzymsem podokiennym.

Wyposażenie.

Wyposażenie kościoła utrzymane jest konsekwentnie w stylistyce neogotyckiej, powstałej pod koniec XIX w.

Wkładkę założył: Maria Żuk - Piotrowska, maj 1993
(Imię, nazwisko, data)

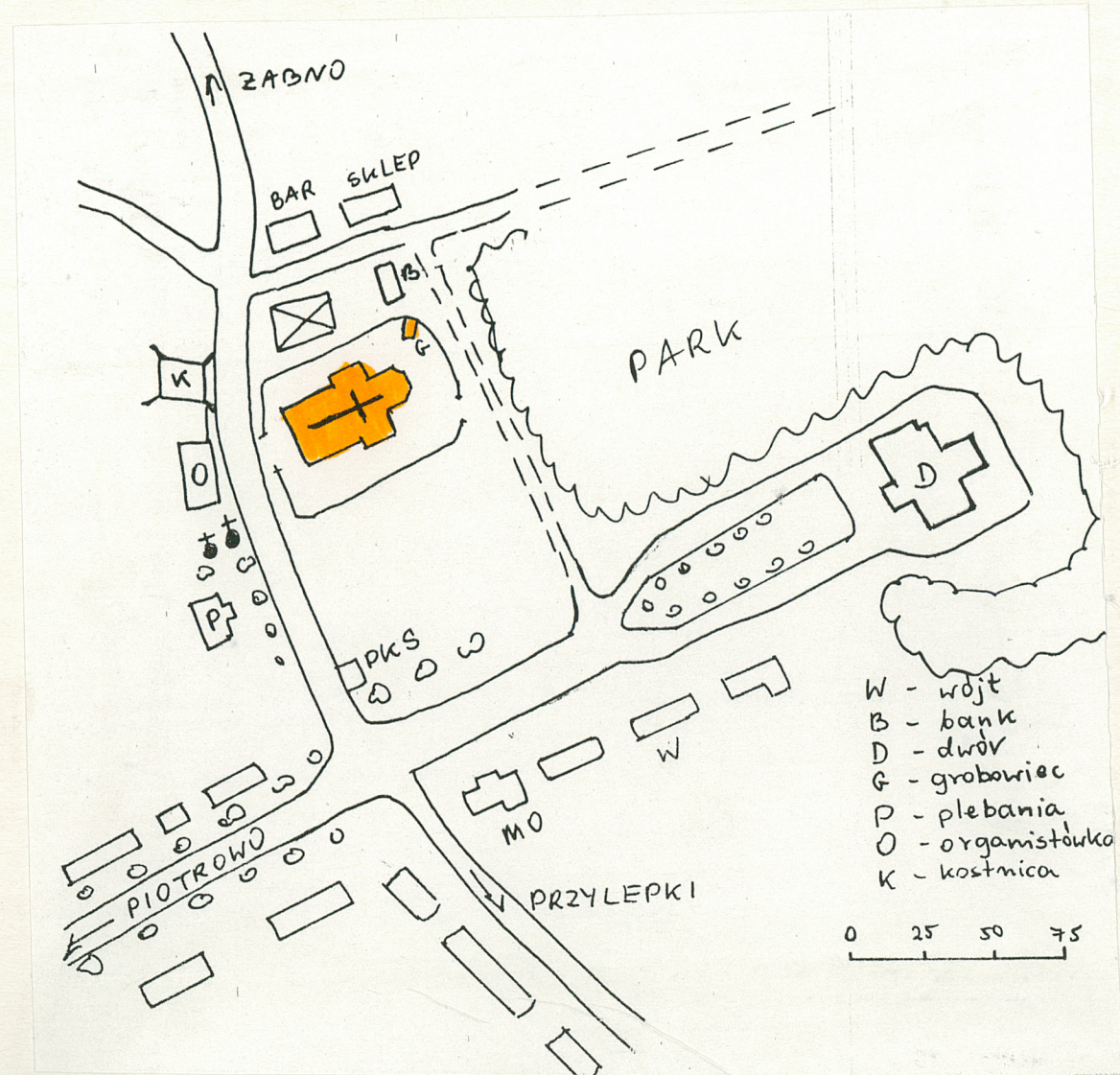
Miejsce przechowywania negatywów _____

Wyposażenie c.d.

Należą do niego tryptyk ołtarza głównego z zamykanymi skrzydłami, zwieńczony ozdobnymi wimpergami oraz ołtarze boczne w transepcie, ambona i chrzcielnica wykonane w drewnie. Również epitafium z piaskowca umieszczone w pn ścianie przeszła wsch odwołuje się do stylistyki neogotyckiej. Także przeszklone drzwi do przedsionka w pd cz. przeszła pod emporą. Na wieży są trzy dwory spiżowe.

Instalacje.

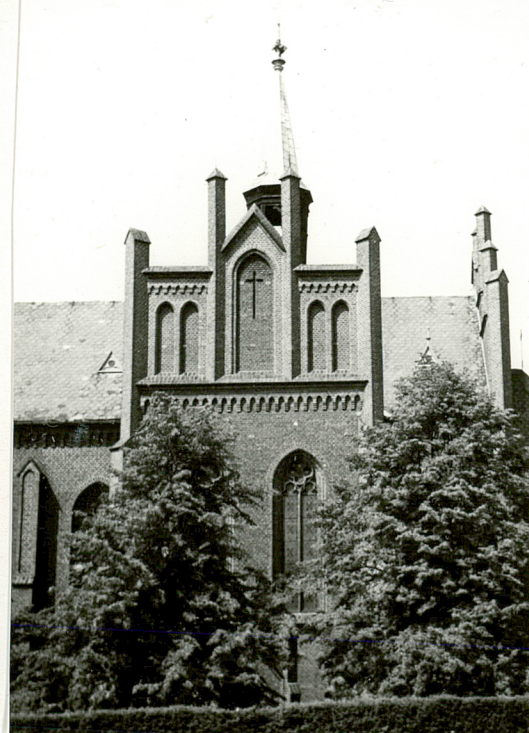
Kościół posiada instalację odgromową, wewnątrz elektryczną, ogrzewany jest piecami akumulacyjnymi - elektrycz.



1. Miejscowość BRODNICA	2. Obiekt (nazwa jak w karcie) KOŚ. PAR. p.w. ŚW. KATARZYNY	3. Zawartość wkładki (nazwa obiektu lub materiału uzupełniającego) fotografie od 1 - 10.
----------------------------	---	---



1. widok od zach



2. szczyt transeptu



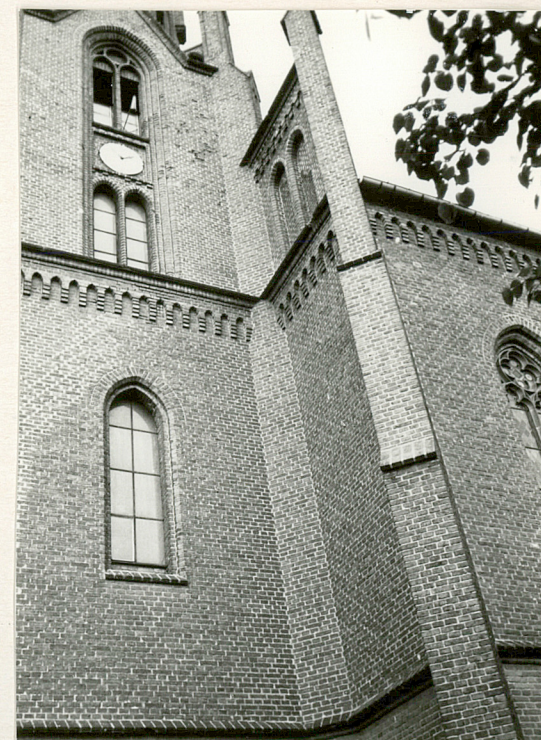
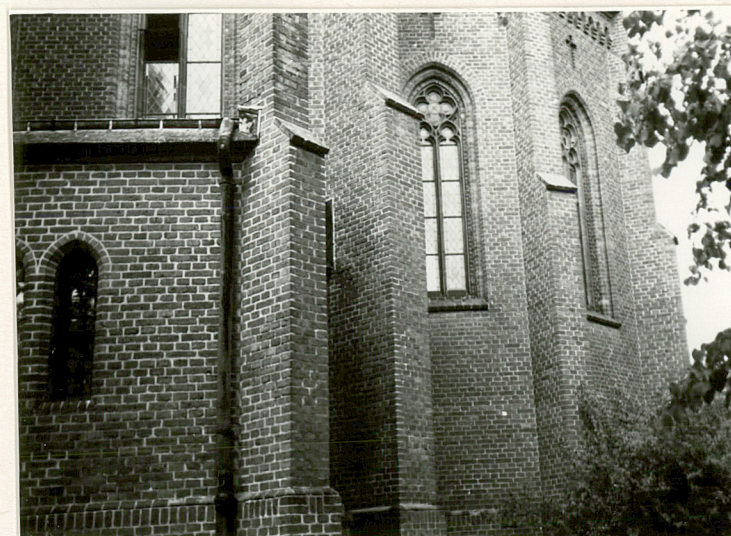
3. widok od pd

4. widok od pd - zach



Wkładkę założył: M. Żuk - Piotrowska, maj 1993
(Imię, nazwisko, data)

Miejsce przechowywania negatywów _____



5. prezbiterium od pd - wsch
 6. portal w wieży
 7. wejście do grobowca Koźmianów
 8. wejście do grob. Moraczewskich
 9. widok od str. pn - wsch
 10. ukośna, uskokowa skarpa

9.

10

1. Miejscowość
BRODNICA

2. Obiekt (nazwa jak w karcie)
KOŚ. PAR. p.w. Św.
KATARZYNY

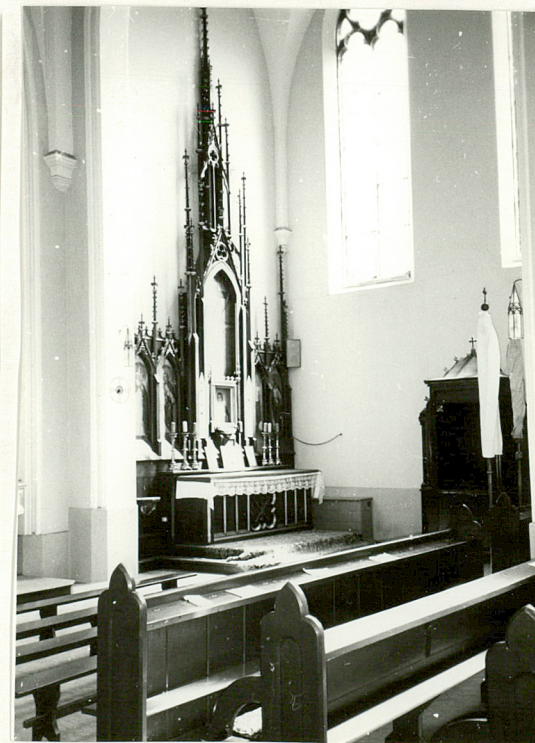
3. Zawartość wkładki (nazwa obiektu lub materiału uzupełniającego)
fotografie od 11 do 16 – wnętrza



11. widok na prezbiterium



12. widok na chór muzyczny



13. ołtarz boczny w transepcie

Wkładkę założył: M. Żuk - Piotrowska, maj 1993
(Imię, nazwisko, data)

Miejsce przechowywania negatywów _____



14. drzwi w pd cz. pod chórem



16. Epitafium Chłapowskich
i wejście do zakrysti.



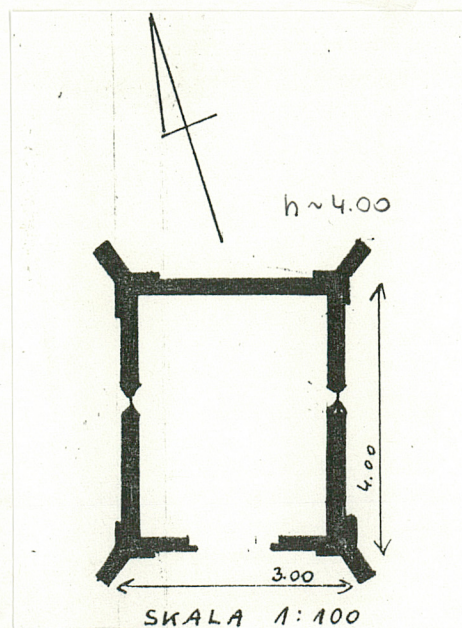
15. widok na pn cz. transeptu
i ambonę.

1. Miejscowość BRODNICA	2. Obiekt (nazwa jak w karcie) KOŚ. PARAF. p.w. Św. KATARZYNY	3. Zawartość wkładki (nazwa obiektu lub materiału uzupełniającego) Grobowiec Cybulskich ob. Kostnica, fot, rzut i opis.
----------------------------	---	--



Grobowiec znajduje się na ogrodzonym terenie przykościelnym, w jego pn - wsch części, tylną ścianą przylega do płotu. Powstał na pocz. XX wieku jako grobowiec rodzinny Cybulskich. Obecnie wykorzystywany jest jako kostnica.

Wzniesiony jest z cegły ceramicznej na niskim cokole o grub. 40 cm. Ściany stawiane są na grub. 25 cm, z przyporami w narożach. Sklepiony kolebką, nakryty dachem dwuspadowym na krokwiach, z dachówką karpiówką na zakładkę i gąsiorami na kalenicy. Pod okapem jest gzyms ząbkowy. Fasada zwieńczona jest trójkątnie z ostrołukowym nadprożem z wydzieloną płaszczyzną, drzwi są drewniane, dwuskrzydłowe z okuciami, na zawiasach. W ścianach bocznych wąskie, drewniane okienka. Posadzka z cegieł. Jednoprzestrzenny. Stan zachowania poprawny.



Wkładkę złożył: M. Żuk - Piotrowska, maj 1993
(imię, nazwisko, data)

Miejsce przechowywania negatywów _____