

1. Obiekt

SPICHLERZ (4)

w zespole folwarcznym

2. Czas powstania

1920 r.

3. Miejscowość

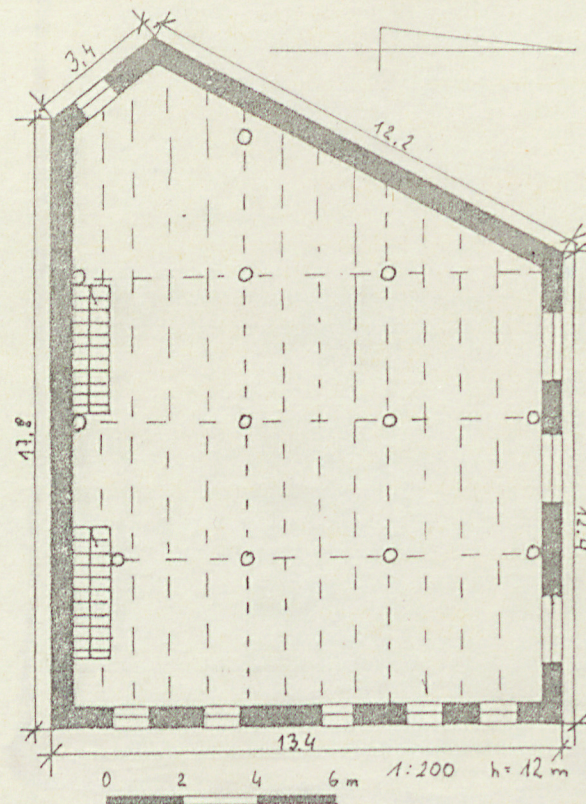
GIŻYŃ

11. Zdjęcia, rzut, przekrój, sytuacja, orientacja



1.

II kondyguacja



4. Adres

PGR Giżyń

56-206 Zaborowice

nr hipoteczny

5. Przynależność administracyjna

województwo leszczyńskie

gmina Bojanowo

6. Poprzednie nazwy miejscowości

Geischen

7. Przynależność administracyjna

1 VI 1975

województwo wrocławskie

powiat Góra

8. Właściciel i jego adres

Kombinat PGR Zaborowice

ZR Giżyń

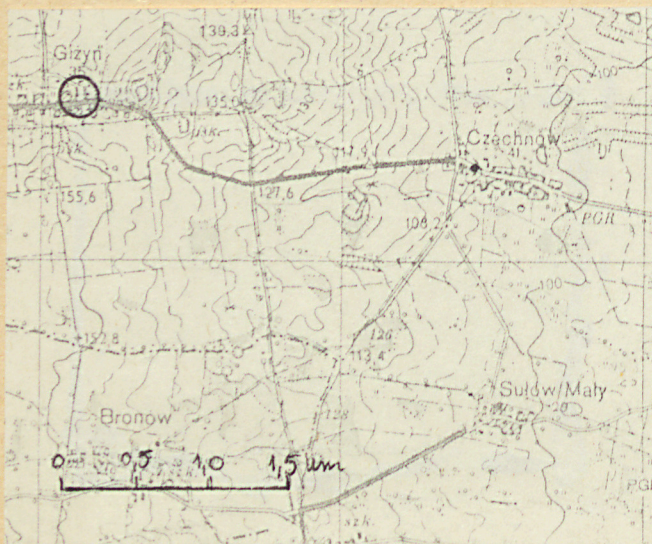
9. Użytkownik i jego adres

j.w.

10. Rejestr zabytków:

461/1044/A
Nr 1129

data 7.09.1988



12. Autorzy, historia obiektu, określenie stylu

Obiekt powstał w 1920 r.

Wzniesiony on został w czasie całkowitej przebudowy zespołu folwarcznego przez ówczesnego właściciela Gustawa Engelharda.

Budynek postawiony w celu magazynowania zboża - spichlerz podłogowy, kopcowy. W przyziemiu mieścił się magazyn ogólny.

Obiekt należy obecnie do PGR w Zaborowicach.

13. Opis (sytuacja, materiał i konstrukcja, rzut, bryła, elewacje, wnętrze wyposażenie, instalacje)

sytuacja - budynek stanowi część ciągu budynków ograniczających podwórze gospodarczo-folwarczne od zachodu. Usytuowany jest na północ od stodoły (2) oraz na południe od garażu (5).

materiał, konstrukcja, technika

- ściany wzniesione są z cegły ceramicznej, wiązanie cegieł w murze krzyżowe. Elewacje wschodnia, północna i północno-zachodnia są otynkowane. Elewacja południowo-zachodnia nie otynkowana. Ściany stoją na kamiennym zwieńczonym cegłą cokole (ściana wschodnia) oraz cokole ceglanym (pozostałe ściany)
- strop drewniany na drewnianych podciągach podtrzymywanych przez drewniane słupy o czterech mieczach dochodzących do sosrębu i podciagu
- więźba dachowa konstrukcji krokwiowo-płatwiowej. Płatew kalenicowa na osi północ-południe podtrzymywana jest przez jedną ścianę stolcową
- dach kryty dachówką karpiówką
- posadzka w przyziemiu betonowa, na pozostałych poziomach użytkowych drewniana podłoga
- schody na II kondygnację drewniane jednobiegowe, o stopniach nakładanych, schody na poddasze drewniane jednobiegowe o stopniach wpuszczanych z poręczą
- okna metalowe trójdzielne o środkowym skrzydle otwieranym, otwory okienne o łuku odcinkowym oraz okna o łuku odcinkowym dwupoziomowe o górnym elemencie uchylnym. Drzwi jednoskrzydłowe, z nadświetlem (elewacja wschodnia) kształtu prostokątnego oraz o łuku odcinkowym (elewacja południowo-zachodnia). Wszystkie drzwi konstrukcji deskowo-listwowo-zastrzałowej. W elewacji wschodniej wybitý otwór drzwiowy bez wrót.

rzut - budynek wzniesiony na planie nieregularnym. Strona północna, wschodnia i południowa są regularne, a stronę zachodnią obiektu stanowią dwie ściany. Ścianą północno-zachodnią ustawioną pod kątem odpowiednim dla dostawionego pierwotnie ciągu budynków równoległych do drogi wychodzącej z podwórza folwarcznego na pola, na północny-zachód. II kondygnacja obiektu - I poziom właściwego magazynu zbożowego jest jednoprzestrzenny podzielony słupami

14. Kubatura

2144 m³

15. Powierzchnia użytkowa

771 m²

16. Przeznaczenie pierwotne

magazynowe

17. Użytkowanie obecne

magazynowe

18. Prace budowlane i konserwatorskie, ich przebieg i dokumentacja

W okresie powojennym wybito wrota
w elewacji wschodniej.

19. Stan zachowania (fundamenty, ściany zewnętrzne, ściany wewnętrzne, sklepienia, stropy
konstrukcje dachowe, pokrycie dachu, wyposażenie i instalacje)

Stan zachowania ścian dobry.

Konstrukcje drewniane w dobrym stanie

z wyjątkiem zachodniej części podłogi

II kondygnacji, która się zapada.

Pokrycie dachu nadaje się do wymiany - zniszczone.

20. Najpilniejsze postulaty konserwatorskie

21. Akta archiwalne (rodzaj akt, numer i miejsce przechowywania)

22. Bibliografia

23. Źródła ikonograficzne i fotografia (rodzaj, miejsca przechowywania, sygnatury)

24. Uwagi różne

25. Opracował

tekst E.Wyrwińska, październik 1989
Imię, nazwisko, data, podpis

plany, rysunki E.Wyrwińska, październik 1989
Imię, nazwisko, data, podpis

zdjęcia fotogr. E.Wyrwińska, październik 1989
Imię, nazwisko, data, podpis

miejsce przechowania negatywów

Karta po wypełnieniu podlega ochronie na podstawie przepisów prawa autorskiego

26. Adnotacje o inspekcjach, informacje o zmianach (daty, imiona i nazwiska wypełniających)

27. Załączniki

2 wkładki

1. Miejscowość

Giżyń

2. Obiekt (nazwa jak w karcie)

spichlerz (4)

3. Zawartość wkładki (nazwa obiektu lub materiału uzupełniającego)

c.d. opisu, plan sytuacyjny

rzut - podtrzymującymi strop, Przy ścianie południowej biegną schody.

bryła - budynek niepodpiwniczony, dwukondygnacyjny, z poddaszem. Kryty jest dachem pięciospadowym. We wschodniej połaci dachowej usytuowana jest wystawka kryta dachem dwuspadowym o połaciach opadających w kierunkach północnym i południowym. Budynek znajduje się w ciągu obiektów, ścianą południową przylega do stodoły (2), a do dolnej części ściany północnej dostawiony jest garaż (5).

elewacja - wszystkie elewacje posiadają cokół oraz zaakcentowane są nieotynkowanymi lizenami. Również wielopoziomowy gzyms wieńczący jest nieotynkowany. W elewacji wschodniej mieszczą się otwory okienne i drzwiowe z nieotynkowanymi nadprożami. Okna posiadają podokienniki zewnętrzne. W wystawce dachowej usytuowane są gołębniki oraz ponad nimi zegar. W szczycie wystawki mieści się data budowy obiektu. Wystawka również flankowana jest lizenami oraz zwieńczona nieotynkowanym gzymsem schodkowym. Elewacja północna z ramowym podziałem ściany lizenami zawiera otwory okienne w przyziemiu, na II kondygnacji oraz na poddasze. Ściana poddasza od strony wschodniej tej elewacji jest ścięta i zwieńczona gzymsem schodkowym. Elewacja północno-zachodnia urozmaicona lizenami, bez otworów. Elewacja południowo-zachodnia nieotynkowana, zawiera drzwi oraz okno w przyziemiu i okno na II kondygnacji obiektu.

wnętrze - przyziemie zawiera trzy pomieszczenia magazynowe z odrębnymi wejściami (dwa w ścianie wschodniej i jedno w południowo-zachodniej). II kondygnacja oraz dwa poziomy w dachu jednoprzestrzenne. Na poddaszu wydzielone pomieszczenie na gołębnik i mechanizm zegarowy. Ścianki tego pomieszczenia konstrukcji drewnianej szkieletowej wypełnianej cegłą.

wyposażenie - zachowała się pierwotna czyszczarnia zboża.

instalacja - elektryczna.

Wkładkę założył: E. Wyrwińska, październik 1989

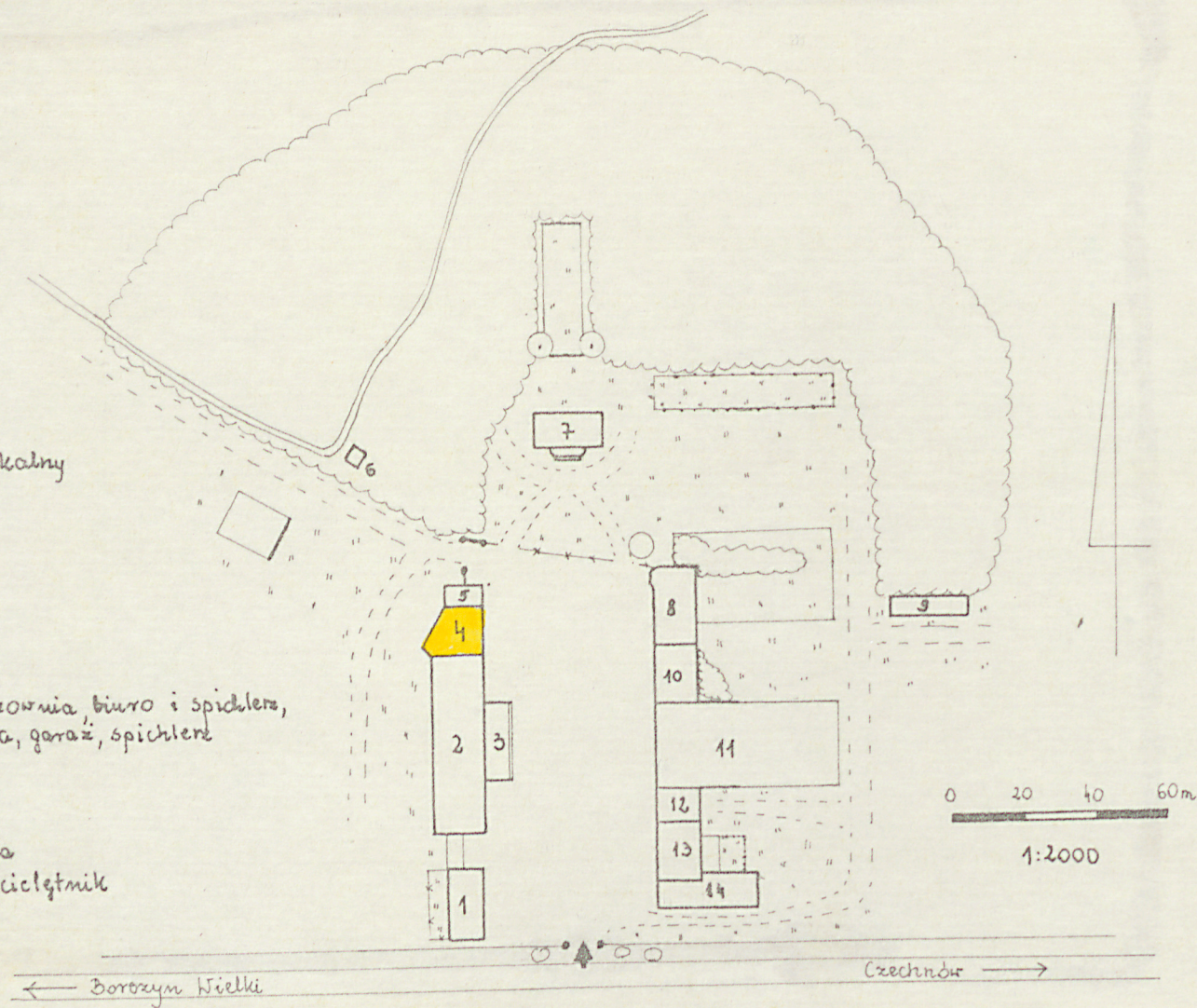
(Imię, nazwisko, data)

MNR w Szreniawie

Miejsce przechowywania negatywów:

Wzór ODZ 1978 r.

1. dom mieszkalny
2. stodoła
3. wiat
4. spichlerz
5. garaż
6. raga
7. dźw
8. stajnia, wozownia, biuro i spichlerz,
ob. chlewnia, garaż, spichlerz
9. piwnica
10. chlewnia
11. obora
12. paszarnia
13. obora i cielętnik
14. stajnia



1. Miejscowość

Głżyń

2. Obiekt (nazwa jak w karcie)

Spichlerz (4)

3. Zawartość wkładki (nazwa obiektu lub materiału uzupełniającego)

zdjęcia



Wkładkę założył: E. Wyrwińska, październik 1989

(imię, nazwisko, data)

Miejsce przechowywania negatywów: MNR w Szreniawie

Wzór ODZ 1978 r.



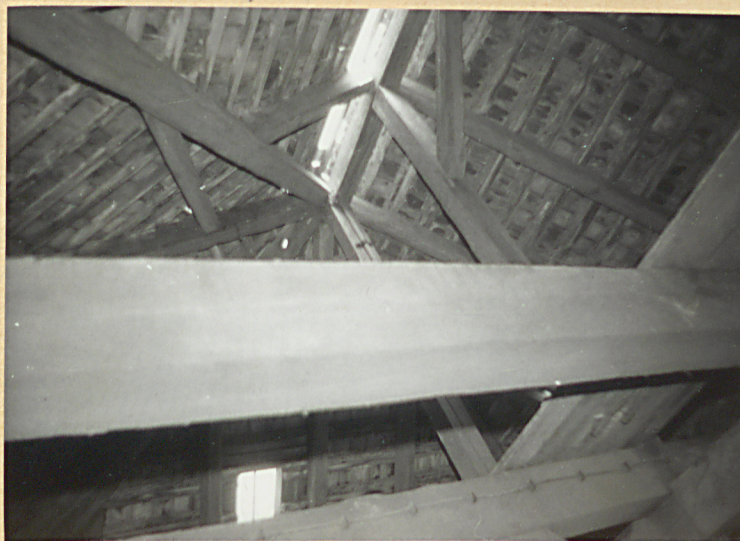
1.



8.



9.



10.

1. Elewacja wschodnia
2. Elewacja północna
3. Elewacja północno-zach.
4. Wystawka dachowa
5. Ścianki gołębnika od strony wewnętrznej obiektu
6. Elewacja południowo-zachodnia
7. Detale elewacji wsch.
8. Strop magazynu I kondygnacji
9. Wnętrze II kondygnacji
10. Fragm. więźby dachowej