

1. Obiekt **OBORA I CIEŁĘTNIK (13)**  
 w zespole folwarcznym

2. Czas powstania **koniec XIX w.**  
 1920 r.

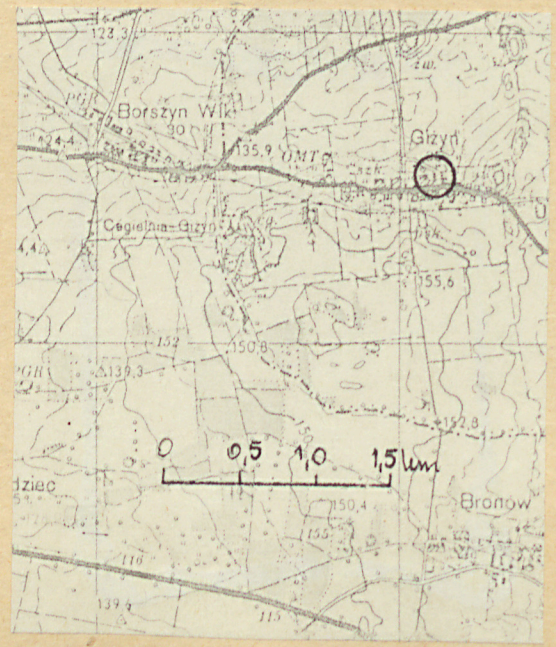
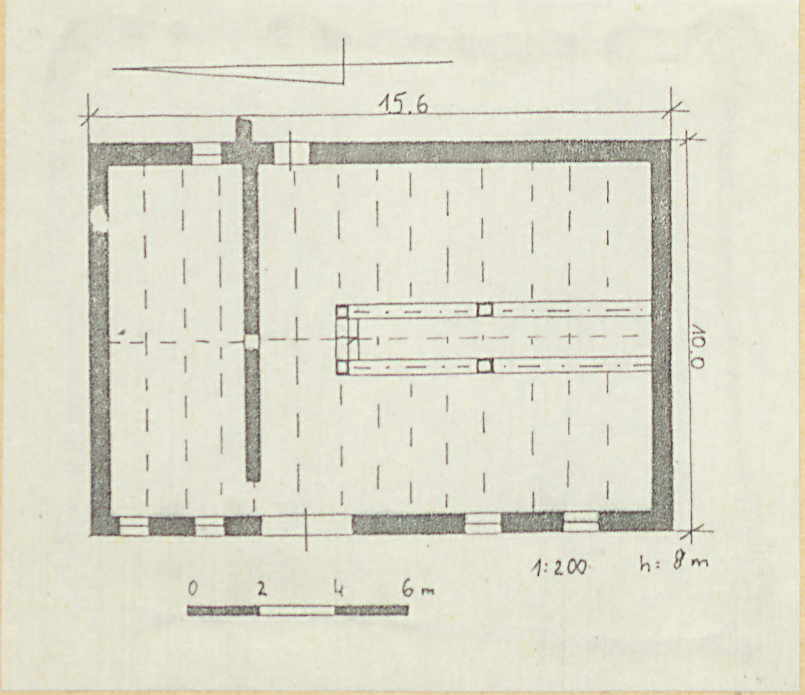
3. Miejscowość **GIŻYŃ**

11. Zdjęcia, rzut, przekrój, sytuacja, orientacja



1.

2.



4. Adres **PGR Giżyń**  
**56-206 Zaborowice**  
 nr hipoteczny .....

5. Przynależność administracyjna  
 województwo **leszczyńskie**  
 gmina **Bojanowo pow. PAWICKI**

5. Poprzednie nazwy miejscowości  
**Geischen**

7. Przynależność administracyjna  
 1 VI 1975  
 województwo **wrocławskie**  
 powiat **Góra**

8. Właściciel i jego adres  
**Kombinat PGR Zaborowice**  
**ZR Giżyń**

9. Użytkownik i jego adres  
**j.w.**

10. Rejestr zabytków:  
 Nr **4429** data **7.09.1988**



Budynek powstał w końcu XIX w. Pierwotnie był on dłuższy w kierunku południowym. Obora ta zajmowała także przestrzeń dzisiejszej stajni (jej części zachodniej). Świadczy o tym ciągła elewacja zachodnia obu sąsiadujących obiektów, jednolity strop oraz miejsce połączenia dwóch segmentów ściany południowej stajni (14) na wysokości ściany wschodniej obory i cielętnika (13). W 1920 r. dokonano podziału całego budynku na dwie części - północna część pozostała oborą oraz cielętnikiem, a południowa adaptowana została na stajnię.

Obecnie obiekt jest własnością Kombinatoru PGR Zaborowice.

sytuacja - budynek stanowi część ciągu obiektów ograniczających podwórze gospodarczo-rolnicze od strony wschodniej. Ścianą północną przylega do paszarni (12), a ścianą południową styka się ze stajnią (14). Do południowej części elewacji wschodniej dostawiony jest budynek magazynowy.

materiał, konstrukcja, technika

- ściany wzniesione są z cegły ceramicznej, wiązanie cegieł w murze krzyżowe, ściana jest nieotynkowana. Stoją na kamiennym, zwieczonym cegłą cokole.
- strop drewniany na drewnianych podciągach biegnących wzdłuż linii wschód-zachód. Podciąg podparty są sosrębami, które podtrzymywane są przez drewniane słupy.
- więźba dachowa konstrukcji krokwiowo-łętkowej. Krokwie oraz płatwie pośrednie podtrzymywane są przez dwie ściany stolcowe o stolcach posiadających dwa miecze. Dolne płatwie podparte są przez ścianki kolankowe.
- dach kryty dachówką karpiówką podwójnie w koronkę
- posadzka z bruku kamiennego
- okna metalowe dwupoziomowe jednodelne oraz dwuskrzydłowe, z podokiennikami zewnętrznymi. Wrota do obiektu dwuskrzydłowe, kształtu prostokątnego, z nadświetlem o łąku odcinkowym przysłoniętym deskami. Skrzydła wrot konstrukcji deskowo-listwowo-zastrzałowej, z zawiasami pasowymi. Drzwi do magazynu jednoskrzydłowe, deskowo-listwowo-zastrzałowe. Drzwi w wystawce dachowej jednoskrzydłowe, deskowo-listwowo-zastrzałowe.

rzut - budynek wzniesiony na planie prostokąta. W północnej jego części znajduje się pomieszczenie dla cieląt, z drewnianymi kojcami, oddzielone od pomieszczenia dla krów niewysokim murkiem. Część południowa obiektu to obora o układzie stanowisk podłużnym. Pośrodku, wzdłuż linii północ-południe biegnie ganek paszowy, na który prowadzą schody. Przy ganku mieszczą się żłoby. Przy ścianach wschodniej i zachodniej mieszczą się ganki gnojowe. Główne wejście do budynku znajduje się w elewacji zachodniej. Od niego, wzdłuż murka działowego biegnie ganek na całej szerokości obiektu.

bryła - obiekt niepodpiwniczony, jednokondygnacyjny, z poddaszem. Kryty dachem



14. Kubatura

975 m<sup>3</sup>

15. Powierzchnia użytkowa

245 m<sup>2</sup>

16. Przeznaczenie pierwotne

hodowla krów i cieląt

17. Użytkowanie obecne

magazynowe

18. Prace budowlane i konserwatorskie, ich przebieg i dokumentacja

Budynek zachowany w stanie niezmienionym.

19. Stan zachowania (fundamenty, ściany zewnętrzne, ściany wewnętrzne, sklepienia, stropy konstrukcje dachowe, pokrycie dachu, wyposażenie i instalacje)

Ściany częściowo zawilgocone.  
Konstrukcje drewniane zmurszałe.  
Tynki wewnętrzne zniszczone.

20. Najpilniejsze postulaty konserwatorskie



21. Akta archiwalne (rodzaj akt, numer i miejsce przechowywania)

24. Uwagi różne

22. Bibliografia

25. Opracował

tekst E. Wyrwińska, X 1989

imię, nazwisko, data, podpis

plany, rysunki E. Wyrwińska, X 1989

imię, nazwisko, data, podpis

zdjęcia fotogr. E. Wyrwińska, X 1989

imię, nazwisko, data, podpis

miejsce przechowania negatywów MNR w Szreniawie

Karta po wypełnieniu podlega ochronie na podstawie przepisów prawa autorskiego

26. Adnotacje o inspekcjach, informacje o zmianach (daty, imiona i nazwiska wypełniających)

23. Źródła ikonograficzne i fotografia (rodzaj, miejsca przechowywania, sygnatury)

27. Załączniki

1 wkładka



1. Miejscowość

Giżyń

2. Obiekt (nazwa jak w karcie)

Obora i cielętnik (13)

3. Zawartość wkładki (nazwa obiektu lub materiału uzupełniającego)

c.d. opisu, plan sytuacyjny, zdjęcia

c.d. punktu 13:

bryła (c.d.) - dwuspadowym. W zachodniej połaci dachowej usytuowana jest wystawka kryta daszkiem dwuspadowym.

elewacja - elewacje wschodnia i zachodnia urozmaicone są cokołem oraz gzymsami : kordonowym i wieńczącym

W przyziemiu elewacji zachodniej mieści się wejście do budynku oraz okna. Pomiędzy gzymsami, przestrzeń na wysokości ścianki kolankowej ożywiona jest pionowymi otworami wentylacyjnymi zgrupowanymi po dwa.

Dodatkowo stronę tę akcentuje wystawka dachowa ze sterczynkami krytymi daszkami dwuspadowymi. Do elewacji północnej dostawiony jest magazyn. Niezasłonięta część północna tej elewacji zawiera okno. Do elewacji północnej i południowej przylegają sąsiednie budynki.

wnętrze - jednaprzestrzenne przedzielone ścianką. Poddasze przeznaczone na cele magazynowe.

wyposażenie - zachowało się w niezmienionym stanie - żłoby, drabiny paszowe (drewniane).

instalacje - elektryczna



Wkładkę założył: E. Wyrwińska, X 1989 3

(imię, nazwisko, data)

Miejsce przechowywania negatywów: MNR w Szreniawie

1. Elewacja zachodnia
2. Elewacja wschodnia
3. Ganek paszowy
4. Fragment stropu
5. Fragment więźby dachowej



1. dom mieszkalny
2. stodoła
3. wiatra
4. spichlerz
5. garaż
6. waga
7. dwór
8. stajnia, wozownia, biuro i spichlerz,  
ob. chlewnia, garaż, spichlerz
9. piwnica
10. chlewnia
11. obora
12. paszarnia
13. obora i cielętnik
14. stajnia

