

1. Obiekt

Kościół par. p.w. św. Jana Chrzciciela

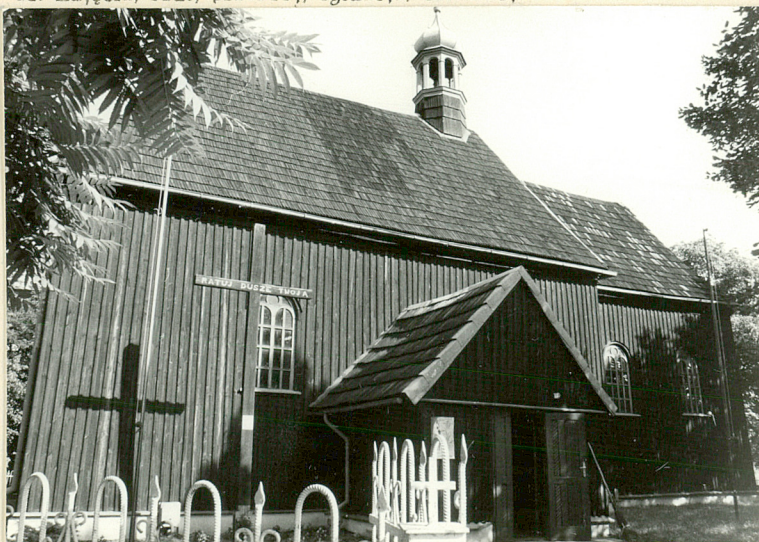
2. Czas powstania

1727, rest. 1905,
1986 r.

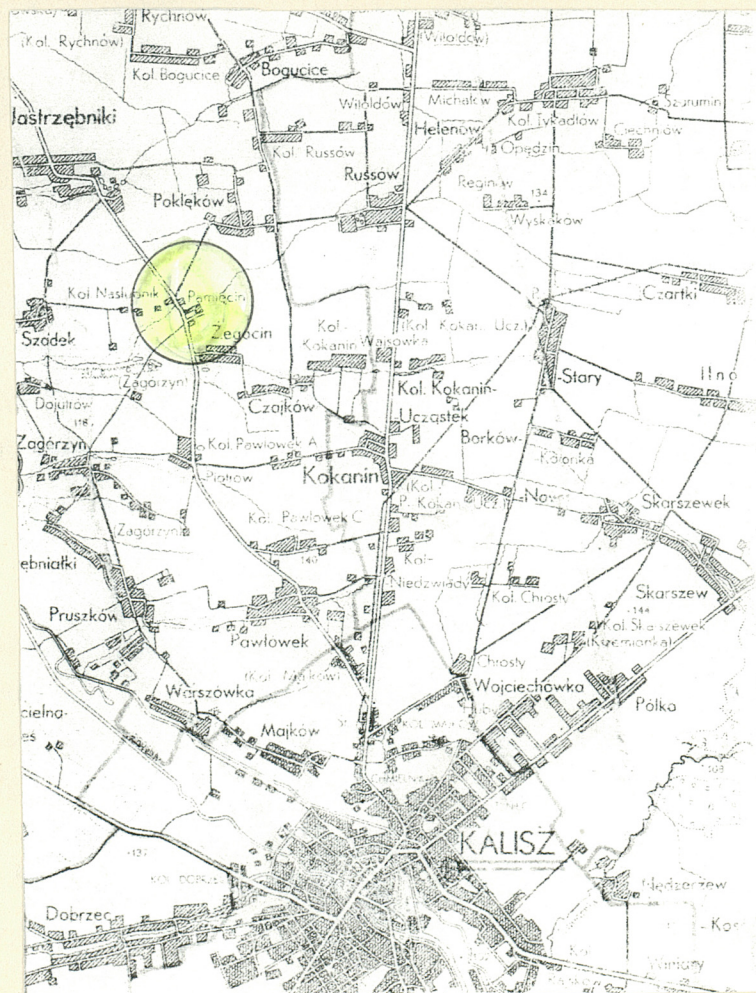
3. Miejscowość

MEGOCIN - PAMIĘCIN

11. Zdjęcia, rzut, przekrój, sytuacja, orientacja



1.



4. Adres

62-812 Jastrzębniki

nr hipoteczny

5. Przynależność administracyjna

kaliskie

województwo pow. KALISKI

gmina

Blizanów

6. Poprzednie nazwy miejscowości

7. Przynależność administracyjna

1 VI 1975

poznańskie

województwo

kaliski

powiat

8. Właściciel i jego adres

Parafia Rzymsko-Katolicka

p.w. św. Jana Chrzciciela

62-812 Jastrzębniki

9. Użytkownik i jego adres

j.w.

10. Rejestr zabytów

513/A

Nr

10. IV - 73/92/54

12.06.54

data

przepr. 18.07.1991

Kościół pierwotny wzmiankowany w 2 poł. XV. Obecny zbudowany w 1727 r. z fundacji właścicieli wsi Andrzeja Radolińskiego i Jana Radońskiego. Pierwotnie na belce tęczowej inskrypcja fundacyjna z datą, obecnie zaszalowana. Kaplica Matki Boskiej zapewne z kon. XVIII w.

W 1833 r. świątynia otoczona murem z drewnianymi bramkami. Kościół restaurowany w 1905 r. Zapewne wówczas wystawiono kapliczkę o formach neogotyckich.

1. SYTUACJA.

Pamięcin - wieś położona na pn. od Kalisza, 2,5 km na pd.-wsch. od Jastrzębnik, przy lokalnej drodze łączącej się z trasą Kalisz - Września. **Kościół parafialny p.w. św. Jana Chrzciciela** położony jest w centralnej części wsi, przy łuku drogi biegnącej do Russowa, na dość znacznym wzniesieniu. Otoczenie kościoła o zarysie owalu, okolone metalowym ogrodzeniem na otynkowanej podmurówce, dostępne bramą od pd. oraz wejściem poprzedzonym schodami od pn.-zach. i pd.-wsch. Teren przykościelny z ciągiem komunikacyjnym biegnącym wokół świątyni, porośnięty trawą i obsadzony drzewami liściastymi. W otoczeniu kościoła, od pn.-zach. murowana z cegły trójarkadowa dzwonnica, zaś od pd. niewielka ceglana kapliczka o formach neogotyckich mieszcząca pierwotnie rzeźbę Pieta. Od zach., po drugiej stronie drogi położona murowana plebania otoczona wraz z towarzyszącymi jej zabudowaniami gospodarczymi drewnianym sztachetowym ogrodzeniem.

2. MATERIAŁ I KONSTRUKCJA.

Podwalina drewniana posadowiona na betonowym otynkowanym fundamencie nakrytym okapnikiem z blachy ocynkowanej; izolacja pozioma.

Ściany drewniane konstrukcji zrębowej; wzmacniane obustronnie stalowymi słupami przykręcanymi do zrębu za pomocą stalowych śrub. Złącza węglów niedostępne. Ściany od zewnątrz oszalowane pionowo deskami z listwowaniem o sfazowanych krawędziach. Wewnątrz zręb ścian obity lakierowanymi deskami o układzie pionowym. Konstrukcja zakrystii, kaplicy, kruchty niedostępna, zapewne także zrębowa.

Stropy płaskie, deskowe; strop nawy założony na tym samym poziomie, co w prezbiterium; stropy lakierowane. W nawie dwa wzdłużne trójprzęsłowe podciagi wsparte na słupach.

Wieżba dachowa - drewniana, o ustroju stolcowo-jętkowym z podwójną jętką, o rozpiętości wiązarów równej odpowiednio szerokości nawy i prezbiterium. Wieżba **nad prezbiterium** z centralnie biegnącym rzędem słupów zaczopowanych dołem w belkach wiązarowych, górą przenoszących płatew pośrednią. Słupy usztywnione w płaszczyźnie podłużnej zastrzałami oraz mieczami. Na płatwi wsparte jętki, obejmujące krokwie. Wieżba z alternacją trzech pełnych i

<p>14. Kubatura</p> <p>1170 m³</p>	<p>15. Powierzchnia użytkowa</p> <p>230 m²</p>	<p>16. Przeznaczenie pierwotne</p> <p>sakralne</p>	<p>17. Użytkowanie obecne</p> <p>sakralne</p>
<p>18. Prace budowlane i konserwatorskie, ich przebieg i dokumentacja</p> <p>Brak informacji na temat dat i zakresów wcześniej przeprowadzonych remontów kościoła. W latach 60-tych zmodernizowano instalacje elektryczną. Około 1976 roku wymieniono gontowe pokrycie dachów. W 1986 roku przeprowadzony został gruntowny remont kościoła, podczas którego wykonano nowy betonowy fundament oraz wzmocnienie ścian za pomocą stalowych słupów. W zachodniej partii nawy wprowadzono ciągnie stalowe spinające zrąb ścian. Ponadto wykonano nowy zaimpregnowany szalunek zewnętrzny i obito wnętrze kościoła lakierowanymi deskami, wykonano nowe podłogi, stolarkę okienną i drzwiową. Słupy wspierające podciagi zostały obite, pokrycie na sygnaturce wymienione na blachę ocynkowaną. Wymieniono opierzenia, rynny i rury spustowe. Systematycznie co 3 lata przeprowadza się konserwację pokrycia dachowego i szalunku.</p>		<p>19. stan zachowania (fundamenty, ściany zewnętrzne, ściany wewnętrzne, sklepienia, stropy, konstrukcje dachowe, pokrycie dachu, wyposażenie i instalacje)</p> <ul style="list-style-type: none"> • stan zachowania fundamentów - dobry • ścian - zasadnicza konstrukcja niedostępna • stolarki okiennej - dobry • stolarki drzwiowej - dobry • stropów - deskowanie w stanie dobrym • więźba dachowa - belki więzaryowe znacznie zmurszałe, ponadto miejscowe porażenie drewna przez czynniki korozji biologicznej, • pokrycie dachu - szczelne • podłogi - dość dobry • wyposażenie - pokryte wtórnymi powłokami malarskimi <p>20. Najpilniejsze postulaty konserwatorskie</p> <p>Wskazana systematyczna impregnacja środkami owado- i grzybobójczymi drewnianej konstrukcji więźby dachowej.</p>	

21. Akta archiwalne (rodzaj akt, numer i miejsce przechowania)

24. Uwagi różne

22. Bibliografia

1. "Słownik Geograficzny Królestwa Polskiego i innych krajów słowiańskich", pod red. T. Sulmierskiego, Warszawa 1890
2. "Katalog Zabytków Sztuki w Polsce" T. V, z. 6 "Powiat kaliski" Warszawa 1960, s.53-4.

23. Źródła ikonograficzne i fotografie (rodzaj, miejsca przechowania, sygnatury)

25. Opracował mgr A. Okoński, wrzesień 1996 r.

tekst mgr A. Okoński imię, nazwisko, data, podpis

plany, rysunki mgr A. Okoński imię, nazwisko, data, podpis

zdjęcia fotogr imię, nazwisko, data, podpis

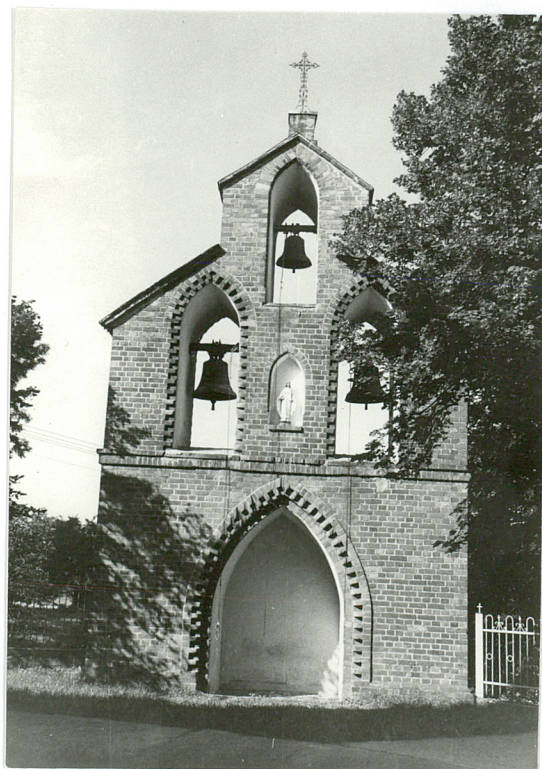
miejsce przechowania negatywów Archiwum WKZ w Kaliszu

Karta po wypełnieniu podlega ochronie na podstawie przepisów prawa autorskiego

26. Adnotacje o inspekcjach, informacje o zmianach (daty, imiona i nazwiska wypełniających)

27. Załączniki 6.

1. Miejscowość	PAMIĘCIN	2. Obiekt (nazwa jak w karcie)	3. Zawartość wkładki (nazwa obiektu lub materiału uzupełniającego)
2. Gmina	BLIZANÓW	Kościół par.p.w.św. Jana	c.d. opisu i fotografie
3. Województwo	KALISKIE	Chrzcziciela	



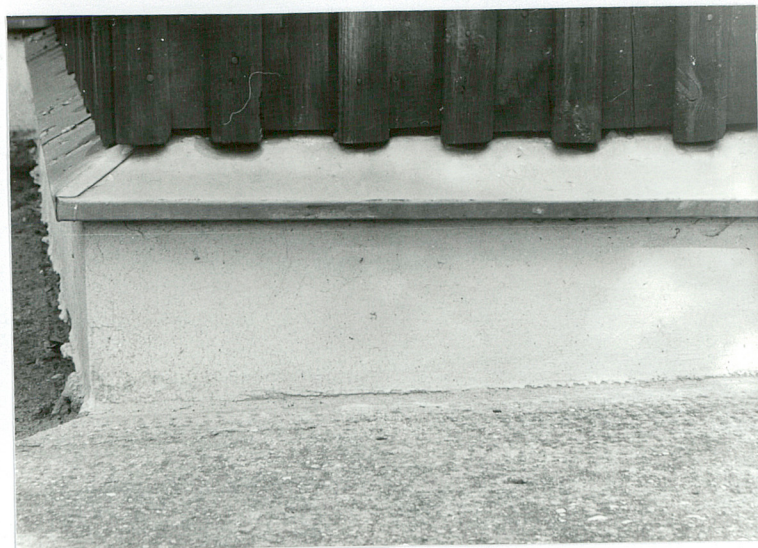
2.

dwóch niepełnych koźłów krokwiowych. Wieżba prezbiterium oznakowana ciesielskimi znakami montażowymi z nieczytelną kombinacją znaków. Podstawowe wymiary belek prezbiterium w cm: belka wiązarowa 23 x 29, słup 22 x 28, rygiel (podłużny) 16 x 18, zastrzał 14 x 14, miecz 13 x 15 miecz - nogi 14 x 15, krokiew 14 x 15, słupek podpierający krokiew 15 x 16. Na piętach krokwi niewielkie przypustnice tworzące załamanie i przedłużenie połaci dachowych poza krawędź ściany. Elementy wieżby ciosane i kołkowane. Złącza na czop, nakładkę i wręby. Pozostałe elementy wieżby niedostępne. *W nawie* tworząca sześć ram podwójna ściana stolcowa usztywniona w kierunku poprzecznym i podłużnym ryglami. Wieżba złożona 11 wiązarów krokwiowych, z co drugim pełnym. Na belkach wiązarowych nawy wsparta czworoboczna konstrukcja szkieletowa pod wieżyczką sygnaturki. Wieżba nawy oznakowana ciesielskimi znakami montażowymi umieszczonymi na słupach i rosnącymi ku wsch. od 1 do 6. Na słupach w pd. partii nawy wycinane dłutem nacięcia trójkątne umieszczone na wspólnej podstawie, zaś po stronie pn. nacięcia podłużne. Końce rygli usztywniających w kierunku podłużnym ścianę stolcową oznakowane za pomocą podłużnych nacięć rosnących od I do V. Podstawowe wymiary belek nawy cm: belka wiązarowa 25 x 28, leżnia 18 x 22, płatew 15 x 23, płatew stopowa 14 x 17, słup 20 x 23, rygiel (w kierunku podłużnym) 13 x 19, rygiel (w kierunku poprzecznym) 14 x 15, miecz 14 x 17, krokiew 16 x 16, słupek podpierający krokiew 16 x 16. *Nad kaplicą* wieżba krokwiowa. Na belkach wiązarowych posadowione promieniście ułożone belki podwalinowe pod ośmioboczną konstrukcję szkieletową wieżyczki na sygnaturkę. *Nad zakrystią i kruchtą* niedostępna, zapewne także krokwiowa.

Dachy prezbiterium dwuspadowy, zakończony od wsch. trójpołaciowo. Nad nawą wyższy, trójspadowy, zachowujący ten sam kąt nachylenia połaci, co dach prezbiterium. Nad nawą



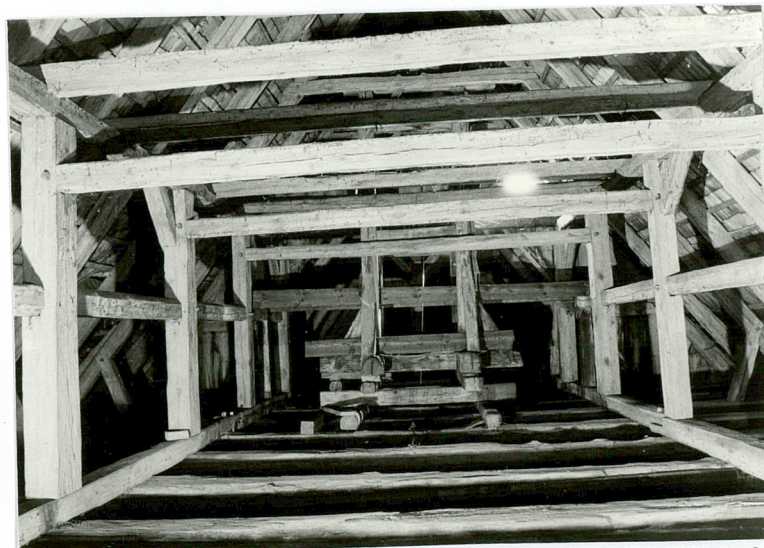
3.



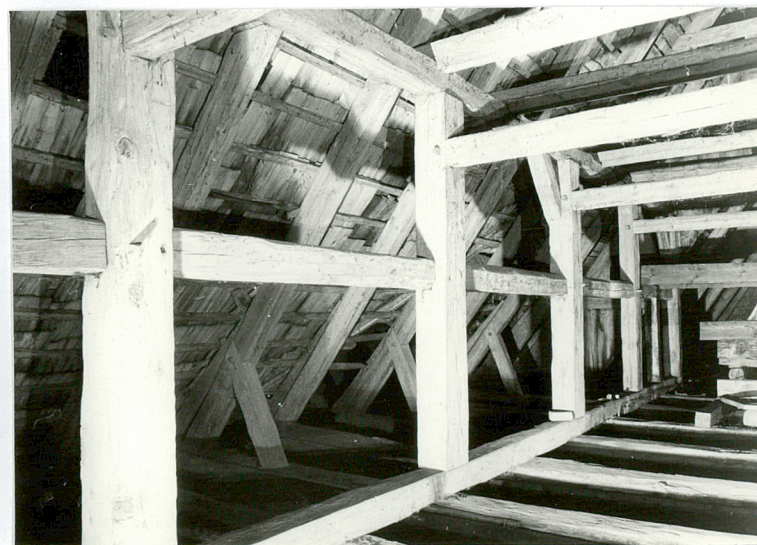
4.



5.



6.



7.

1. Miejscowość	PAMIĘCIN	2. Obiekt (nazwa jak w karcie)	3. Zawartość wkładki (nazwa obiektu lub materiału uzupełniającego)
2. Gmina	BLIZANÓW	Kościół par.p.w.św. Jana	c.d. opisu i fotografie
3. Województwo	KALISKIE	Chrzcziciela	



9.

ośmioboczna u podstawy wieżyczka sygnaturki przekryta hełmem cebulastym z ażurową latarnią, kulą i krzyżem. Kaplica zadaszona namiotowo, sześciopółcaciowo z sześcioboczną sygnaturką nakrytą hełmem cebulastym z kulą i krzyżem. Zakrystia z dachem pulpitowym stanowiącym przedłużenie pn. połaci prezbiterium. Kruchta nakryta dachem dwuspadowym..

Pokrycie dachów - gont na łątach, hełmy sygnaturek i opierzenia wykonane z blachy ocynkowanej zakonserwowanej farbą antykorozyjną.

Podłogi - w prezbiterium parkiet ułożony w jodełkę, pozostałe podłogi deskowe, lakierowane. Podłogi prezbiterium i kaplicy podwyższone o jeden stopień.

Schody wewnętrzne na chór muzyczny drewniane, drabiniaste, jednobiegowe, obudowane deskami o układzie pionowym.

Otwory okienne o wykroju prostokąta stojącego zamkniętego półkoliście ujęte drewnianymi podokiennikami oraz blaszanymi nadokiennikami. Okna wórne, drewniane, stałe ze słupkiem pozornym wydzielającym dwie półkoliście zwieńczone, ośmiokwaterowe części. W górnej partii kolisty prześwit. Okna wypełnione szkłem białym i ornamentalnym.

Otwory drzwiowe o wykroju prostokąta stojącego zamkniętego prosto lub odcinkowo. Drzwi wórne, drewniane, konstrukcji ramowej ze zróżnicowanym wypełnieniem. Drzwi zewnętrzne do nawy dwuskrzydłowe, od zewnątrz opierane w jodełkę; od strony wnętrza pionowo deskami z listwowaniem. Drzwi zewnętrzne zakrystii drewniane, jednoskrzydłowe z przeszklonym nadświetlem, opierane rombowa klepkami o profilowanych krawędziach. Drzwi zewnętrzne do kruchty półtora skrzydłowe z ramą wypełnioną listwami o układzie pionowym i ukośnym. Drzwi wewnętrzne z prezbiterium do zakrystii i kruchty do nawy jednoskrzydłowe z ramą wypełnioną deskami o układzie pionowym nabijanymi listwami.

Wkładkę założył:A. Okoński, 96 r.....

Miejsce przechowywania negatywów: Archiwum WKZ w Kaliszu.....

Wzór ODZ 1995 r.



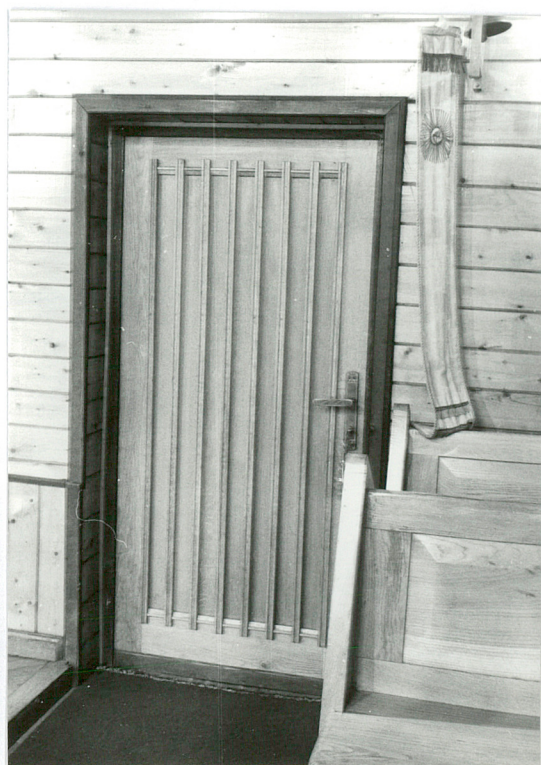
8.



10.



11.



13.



12.

1. Miejscowość	PAMIĘCIN	2. Obiekt (nazwa jak w karcie)	3. Zawartość wkładki (nazwa obiektu lub materiału uzupełniającego)
2. Gmina	BLIZANÓW	Kościół par.p.w.św. Jana	c.d. opisu i fotografie
3. Województwo	KALISKE	Chrzcziciela	



14.

3. RZUT.

Kościół jednonawowy, z prostokątną zbliżoną do kwadratu nawą i węższym prezbiterium zamkniętym trójbocznie. W pn. naroże, na styku nawy i prezbiterium wkomponowana czworoboczna zakrystia. Do pn. ściany nawy przylega zbliżona do kwadratu, trójbocznie zakończona kaplica. Od pd. w połowie długości nawy przylega prostokątna kruchta. W pd.-zach. narożniku nawy obudowane schody udostępniające chór muzyczny.

4. BRYŁA.

Zwarta, z dominującym prostopadłościennym korpusem nawowym zadaszonym trójspadowo, zwieńczonym ośmioboczną u podstawy wieżyczką sygnaturki przekrytą hełmem cebulastym z ażurową latarnią, kulą i krzyżem. Na osi korpusu od wsch. nieco niższe i węższe trójbocznie zakończone prezbiterium z dwuspadowym dachem zakończonym trójpołaciowo i zachowującym ten sam kąt nachylenia połaci, co nawa. Od pn.-wsch. na styku prezbiterium i nawy niewielka prostopadłościenna zakrystia przekryta dachem pulpitowym stanowiącym przedłużenie pn. połaci dachu prezbiterium. Do pn. naroża nawy przylega prostopadłościenna, trójbocznie zakończona kaplica przekryta dachem namiotowym, sześciopołaciowym zwieńczonym sześcioboczną wieżyczką z hełmem cebulastym zakończonym kulą i krzyżem. Od pd. w połowie długości nawy niewielka prostopadłościenna kruchta zadaszona dwuspadowo, z kalenicą biegnącą prostopadle do osi głównej kościoła.

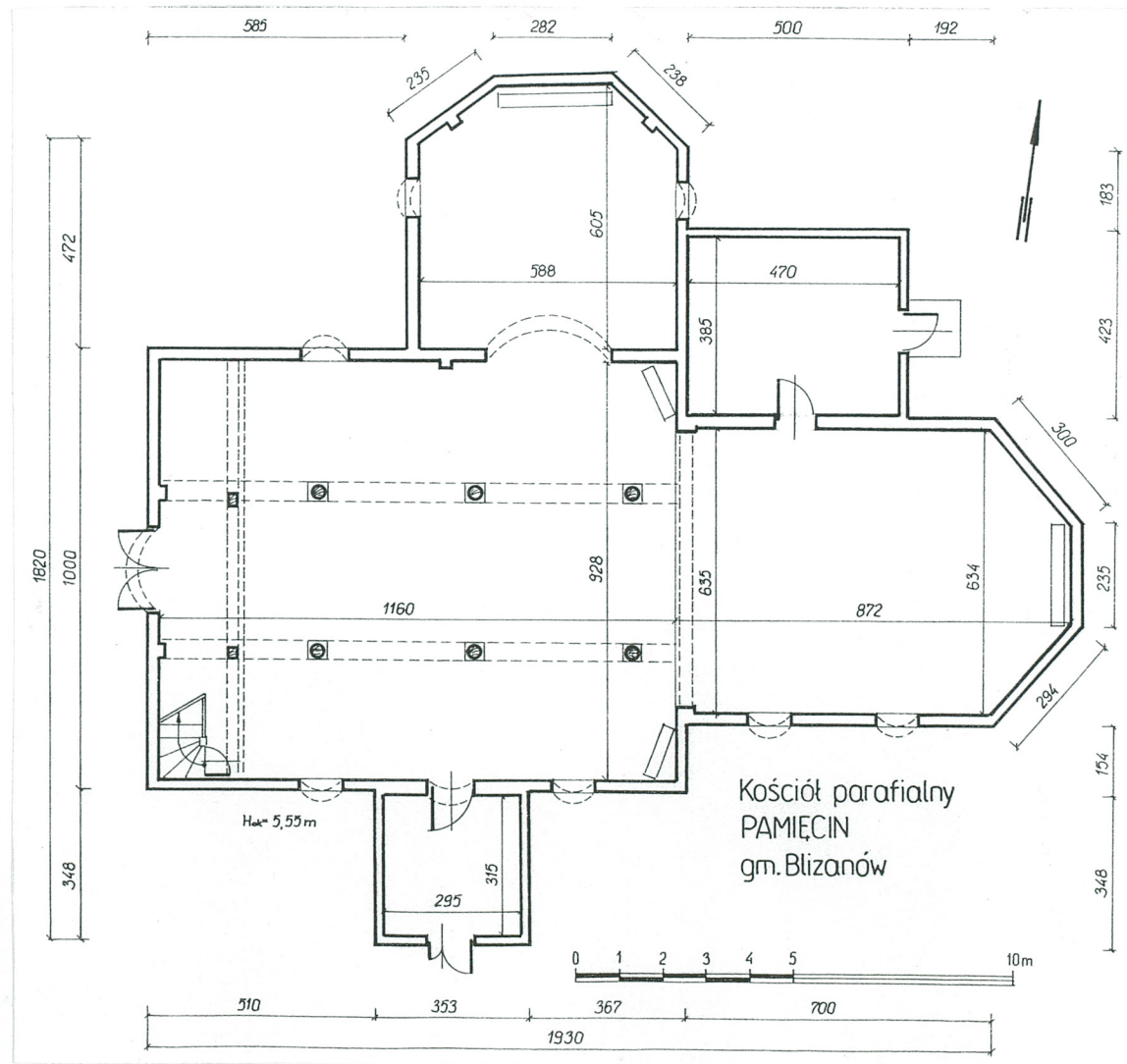
5. ELEWACJE.

Elewacje z wydatnym, otynkowanym cokołem nakrytym blaszanym okapnikiem, powyżej szalowane pionowo deskami ze sfazowanym listwowaniem, regularnie rozczłonowane otworami okiennymi. Korpus kościoła obiega na jednym poziomie wydatny profilowany gzyms koronujący nakryty okapem. Elewacje w naturalnym kolorze drewna poddanego działaniu

Wkładkę założył:A. Okoński, 96 r.....

Miejsce przechowywania negatywów: Archiwum WKZ w Kaliszu.....

Wzór ODZ 1995 r.



1. Miejscowość	PAMIĘCIN	2. Obiekt (nazwa jak w karcie)	3. Zawartość wkładki (nazwa obiektu lub materiału uzupełniającego)
2. Gmina	BLIZANÓW	Kościół par.p.w.św. Jana	c.d. opisu i fotografie
3. Województwo	KALISKIE	Chrzcziciela	



16.

impregnatów i czynników atmosferycznych.

6. WNĘTRZE.

Jednonawowe, o wyodrębnionym uskoku węższym prezbiterium zamkniętym trójbocznie. Charakter wnętrza przekształcony po remoncie przeprowadzonym w 1986 r. Prezbiterium i nawa przekryte stropami płaskimi założonymi na jednym poziomie i podbitymi lakierowanymi deskami. Ściany odeskowane pionowo i pokryte lakierem bezbarwnym. Artykulację ścian stanowią poziomo odeskowane słupy. Otwór tęczowy zamknięty płasko, spięty oszalowaną belką tęczową i zapewne ujęty w narożach czworobocznymi w przekroju słupami. Wnętrze nawy artykułowane dwoma rzędami słupów wspierających wzdlużne trójprzęsłowe podciąg i wydzielających rodzaj 3 naw. Słupy wtórnie obudowane, z prostopadłościennymi płycinowymi piedestałami, trzonami nabijanymi pionowo listwami tworzącymi pseudokanelury oraz prostopadłościennymi strefami kapitelowymi. Od pn. do nawy otwarta półkolistą arkadą prostokątna, trójbocznie zakończona kaplica. W zach. części nawy chór muzyczny wsparty na dwóch oszalowanych słupach. Balustrada chóru typu parapetowego. W pd.-zach. narożu nawy odeskowane schody udostępniające chór muzyczny.

7. WYPOSAŻENIE.

Ołtarz główny barokowy z lat 1725-30, architektoniczny, trójkondygnacyjny. Ołtarz boczny barokowy z lat 1725-30, architektoniczny, trójkondygnacyjny. Ołtarz boczny barokowy z lat 1725-30, architektoniczny, trójkondygnacyjny. Ołtarz boczny w kaplicy barokowy z 2 poł. XVIII w., niearchitektoniczny. Tabernakulum ołtarza głównego barokowe wykonane po 1727 r. Tabernakulum ołtarza bocznego barokowe z 3 ćw. XVIII w. Prospekt organowy trójwieżyczkowy z kon. XIX w. Chrzcielnica barokowa z 2 ćw. XVIII w., kielichowa. Kropielnica rokokowa z 3 ćw. XVIII w. przyścienna. Feretron z rzeźbą Matki Boskiej z

Wkładkę założył:A. Okoński, 96 r.....

Miejsce przechowywania negatywów: Archiwum WKZ w Kaliszu.....

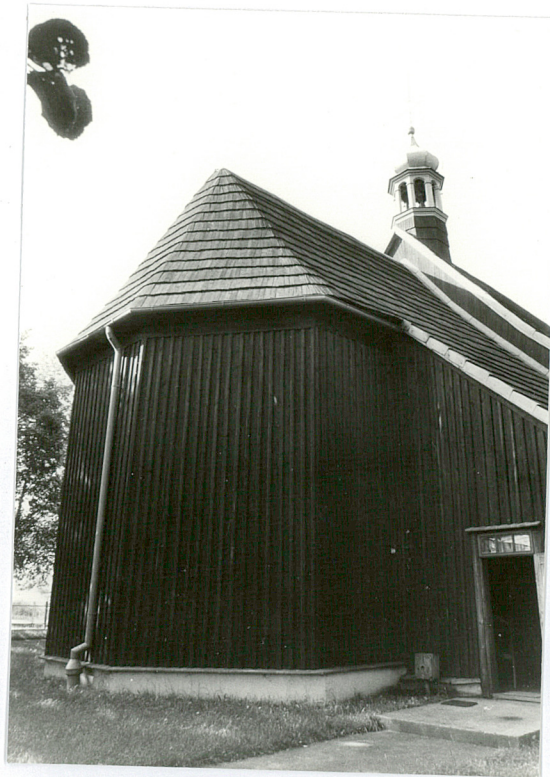
Wzór ODZ 1995 r.



15.



19.



17.



18.

1. Miejscowość	PAMIĘCIN	2. Obiekt (nazwa jak w karcie)	3. Zawartość wkładki (nazwa obiektu lub materiału uzupełniającego)
2. Gmina	BLIZANÓW	Kościół par.p.w.św. Jana	c.d. opisu i spisu fotografii
3. Województwo	KALISKIE	Chrzcziciela	



20.

Dzieciątkiem. Rzeźba św. Pawła Ap. barokowa z 3 ćw. XVIII w. Rzeźba św. Piotra barokowa z 3 ćw. XVIII w. Rzeźba Pieta barokowa o cechach ludowych z 1 poł. XVIII w. Rzeźby aniołów w ołtarzu kaplicy rokokowe z 3 ćw. XVIII w. Obraz Pieta w ołtarzu kaplicy, barokowy z 1 poł. XVII w. Obraz Matki Boskiej z Dzieciątkiem w ołtarzu głównym, barokowy z 2 poł. XVII w. Obraz św. Kazimierza Królewicza barokowy z 2 ćw. XVIII w. Replika obrazu Matki Boskiej Częstochowskiej w ołtarzu głównym, barokowa z ok. poł. XVIII w. Obraz św. Antoniego w ołtarzu bocznym, barokowy z 1 poł. w. Obraz Chrzest Chrystusa w Jordanie barokowy z 2 ćw. XVIII w. Obraz Chrzest Chrystusa w Jordanie w ołtarzu bocznym, klasycystyczny z 2 ćw. XVIII w. Obraz Św. Rodziny barokowy z 1 poł. XVIII w. Obraz św. Barbary z pocz. XIX w. Obraz bł. Jolanty klasycystyczny z pocz. XIX w. Kielich mszalny barokowy z ok. 1758 r., srebrny pozłacany. Srebrne koszulki z obrazu Pieta rokokowe z 3 ćw. XVIII w. Relikwiarzyk późnobarokowy z 2 ćw. XVIII w. Relikwiarzyki rokokowe z 3 ćw. XVIII w.

8. INSTALACJE.

Elektryczna, odgromowa, nagłośnieniowa, deszczowa.

SPIS FOTOGRAFII:

1. Widok ogólny kościoła od pd.-zach.
2. Dzwonnica w otoczeniu kościoła.
3. Neogotycka kapliczka mieszcząca pierwotnie rzeźbę Pieta.
4. Cokół w pd. partii elewacji.
5. Wieżba dachowa nad prezbiterium - widok ogólny.
6. Wieżba dachowa nad nawą - widok ogólny w kierunku wsch.
7. Wieżba dachowa nad nawą - widok na pn. ścianę stolcową.
8. Wieżba dachowa nad nawą - widok w kierunku zach.

Wkładkę założył:A. Okoński, 96 r.....

Miejsce przechowywania negatywów: Archiwum WKZ w Kaliszu.....

Wzór ODZ 1995 r.



21.



22.

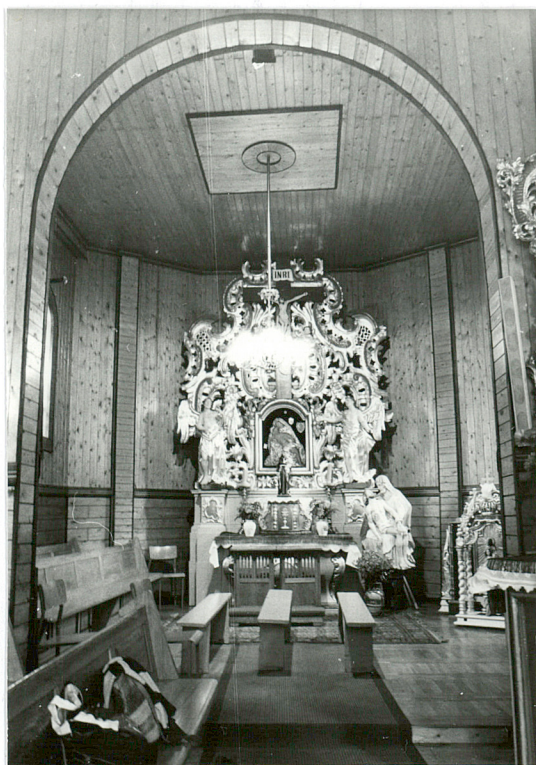


23.



25.

1. Miejscowość	PAMIĘCIN	2. Obiekt (nazwa jak w karcie)	3. Zawartość wkładki (nazwa obiektu lub materiału uzupełniającego)
2. Gmina	BLIZANÓW	Kościół par.p.w.św. Jana	spis fotografii
3. Województwo	KALISKIE	Chrzcziciela	



24.

9. Okno nawy.
10. Drzwi zewnętrzne do kruchty bocznej.
11. Drzwi zewnętrzne do zakrystii.
12. Drzwi zewnętrzne do nawy - skrzydła od strony wnętrza.
13. Drzwi wewnętrzne do zakrystii.
14. Drzwi wewnętrzne z kruchty do nawy.
15. Widok na kościół od strony pd.
16. Widok na kruchtę od pd.-zach.
17. Widok na kościół od pn.-wsch.
18. Wsch. elewacja kaplicy.
19. Widok na kaplicę od zach.
20. Elewacja zach.
21. Wieżyczka wieńcząca dach kaplicy.
22. Wieżyczka sygnaturki.
23. Wnętrze kościoła - widok na prezbiterium.
24. Wnętrze kaplicy.
25. Wnętrze kościoła - widok na chór muzyczny.

