

OŚRODEK DOKUMENTACJI ZABYTKÓW W WARSZAWIE

KARTA EWIDENCYJNA ZABYTKÓW
ARCHITEKTURY I BUDOWNICTWA

A B C D E F G H I J K L M N O P R S T U V W X Y Z

Nr

WIELKOPOLSKIE

1. Obiekt

DWÓR ob. biuro "Agrico"

2. Czas powstania

ok.poł.XIX w.
rozbud.k.XIX w.,

3. Miejscowość

P A W Ł Ó W E K

4. Adres

Pawłówek nr 36
62 800 Kalisz
nr hipoteczny

lub. ewid. gruntów

5. Przynależność administracyjna

województwo wielkopolskie
powiat Kalisz
gmina Blizanów pow. KALISKI

6. Poprzednie nazwy miejscowości

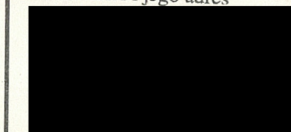
Pavlov, Pawłoko, Pawłów Mały

7. Przynależność administracyjna
przed 1999 r.

województwo kaliskie

powiat

8. Właściciel i jego adres

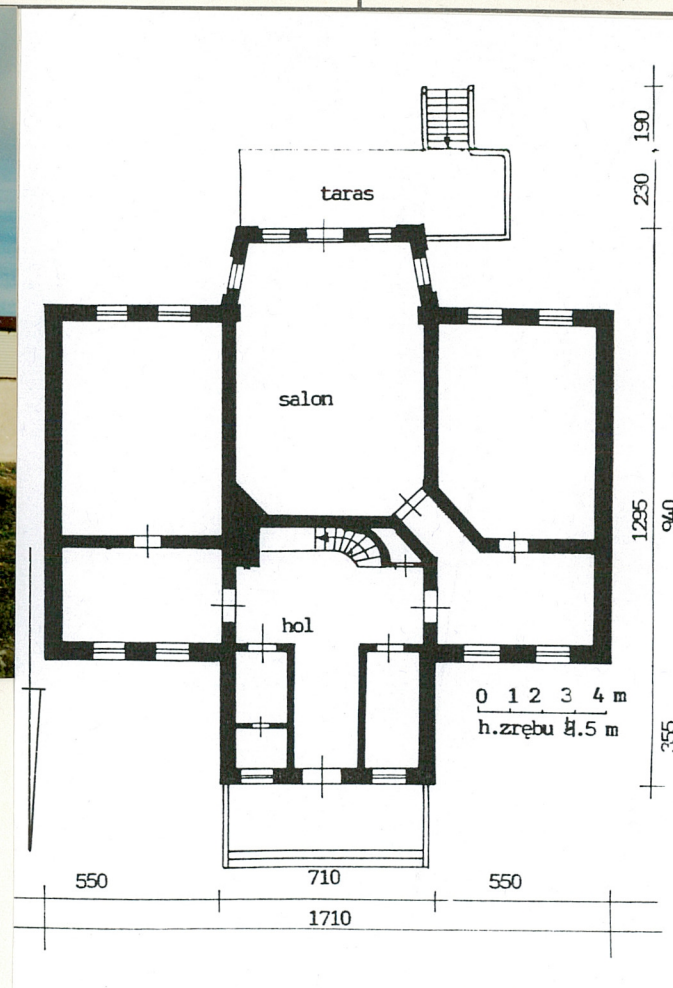


9. Użytkownik i jego adres

Zakłady Mięsne "Agrico" S.C.
Pawłówek 36
62-800 Kalisz

10. Rejestr zabytków

Nr WL/IV-43/31/54
data 12.06.1954 r.
mjp. 24.06.1991



Wieś wymieniana w źródłach od 1364 r. W połowie XVI wieku Pawłówek podzielony był na dwie części. Jedna wchodziła w skład uposażenia propozytury benedyktynów w Kościelnej Wsi z Tyńca pod Krakowem. Drugi człon był dzierżawą królewską a od 1584 r. należał do uposażenia kaliskiego kolegium jezuickiego do czasu jego rozwiązania. Po 1773 r. miał jako dzierżawę wieczystą Stanisław Kwiatkowski a od 1790 r. Józef Przewski. Później tę część Pawłówka przejął syn Franciszek a następnie jego córki. W 1833 r. właścicielką Pawłówka I została Klara Franciszka Michalina z Przewskich Bogusławska. Natomiast drugą część Pawłówka należącą do benedyktynów w Kościelnej Wsi przejął w latach 90. XVIII w. rząd pruski i w 1797 r. oddał księciu Jerzemu Karolowi landgrafowi Hessen Darmsztad od którego nabył w 1806 r. król bawarski Maksymilian Józef. W latach 20.

Wieś Pawłówek położona jest w sąsiedztwie granic administracyjnych miasta Kalisza, po jego stronie północnej, po obu stronach szosy asfaltowej biegnącej od Kalisza w kierunku Pietrowa i dalej do Jastrzębnik. Wieś rozplanowana jest zasadniczo po obu stronach cieku wodnego, przy drogach odchodzących od szosy "kaliskiej" w kierunku zachodnim i wschodnim. Pawłówek od strony północnej sąsiaduje z Kokaninem, od wschodu - z Niedźwiadami, od południa - z Kaliszem (Majkowem). Wieś ze wszystkich stron otoczona jest polami uprawnymi. Natomiast w kierunku zachodnim od Pawłówka znajduje się wieś Pruszków a dalej szeroka dolina rzeki Prosna do której wpada ciek wodny płynący przy zabudowaniach Pawłówka. Dawne założenie dworskie w Pawłówku zlokalizowane było zapewne po północnej stronie tego cieku a jego wschodnią granicę wytyczały szosa do Pietrowa. Nieopodal północnego nadbrzeża cieku biegnie wiejska droga gruntowa do zabudowań chłopskich. Jest ona już widoczna na mapie topograficznej z 1936 r. Teren dawnego założenia dworskiego jest gruntownie przekształcony i zmieniony w związku z lokalizacją w jego części wschodniej licznych współczesnych szklarni a w latach 90. obecnego wieku - budynków produkcyjnych Zakładów Mięsnych "Agrico". Ewidencjonowany dwór zlokalizowany jest w południowej części dziedziny fabrycznego od zachodu i wschodu ujętego obiektami produkcyjno-magazynowymi. Dwór ustawiony jest ścianami wzdłużnymi na osi wschód-zachód i zwrócony elewacją frontową na północ. Do niego główny dojazd prowadzi od strony północnej, obecnie utwardzony, ujęty po obu stronach trawnikami. Według mapy topograficznej z 1936 r. w tym miejscu biegł dawniej wydłużony podjazd przez fasadę dworu. Obecnie od strony wsch. do ewidencjonowanego obiektu dochodzi mur ogrodzeniowy z furtką. Natomiast po pd. stronie znajduje się rozległy teren dawniej zapewne użytkowany jako sad (park?).

14. Kubatura ~ 1020m ³	15. Powierzchnia użytkowa 202m ²	16. Przeznaczenie pierwotne dwór	17. Użytkowanie obecne biuro
18. Prace budowlane i konserwatorskie, ich przebieg i dokumentacja (po 1945 r.) <p>W końcu lat 80.XX w. rozebrano piętrowe skrzydło zachodnie a także drewniany ganek południowy. Natomiast w drugiej połowie lat 90.XX w. przeprowadzono gruntowny remont zachowanego, parterowego dworu. Wymieniono stolarkę drzwiową, podłogę (na płytki ceramiczne lub tzw. panele podłogowe), stolarkę okienną (na okna plastikowe) (w 1999 r.). Wykonano we wnętrzach parteru podwieszane sufity, nowe schody wewnętrzne, wykonano nowszy korytarzyk do gabinetu dyrektora (d. salonu), ścianki działowe (podłużne) przesunięto w kierunku pn. (?). Aktualnie trwa ocieplanie metodą "Atlas-Stofter". Po zakończeniu tych prac ma nastąpić wtórna aranżacja wystroju elewacji wg projektu P. Wierzbickiego (xero w załączeniu). Obramienia otworów, gzymsy, parapety mają być wykonane z profili lekkich styropianowych lub szkła spienionego, lub odlewów betonowych. W 1999 r. wymieniono pokrycie dachu.</p>		19. Stan zachowania (fundamenty, ściany zewnętrzne, ściany wewnętrzne, sklepienia, stropy, konstrukcje dachowe, pokrycie dachu, wyposażenie i instalacje) Obecnie stan techniczny dość dobry; obiekt obecnie w trakcie remontu. Stolarka okienna drzwiowa, podłogi, podwieszane sufity - wtórne.	
20. Najpilniejsze postulaty konserwatorskie			

21. Akta archiwalne i źródła ikonograficzne (rodzaj, numer i miejsce przechowywania)

Księga wieczysta [REDACTED] - Wydział Ksiąg Wieczystych
Sądu Rejonowego w Kaliszu

22. Bibliografia

S.Małyszko, Majątki wielkopolskie, powiat kaliskie (w przygotowaniu)
Projekt architektoniczno-budowlany, Dwór wiejski Pawłówek, oprac.
P.Wierzbiński, Kalisz 1999 r.
Województwo kaliskie. Obiekty i walory krajoznawcze, Warszawa
1990 r.

23. Uwagi różne

24. Opracowanie karty ewidencyjnej

tekst mgr STANISŁAW MAŁYSZKO 1999 r.
imię, nazwisko, data, podpis

plany, rysunki STANISŁAW MAŁYSZKO 1999 r.
imię, nazwisko, data, podpis

zdjęcia fotogr. STANISŁAW MAŁYSZKO 1999 r.
imię, nazwisko, data, podpis

miejsce przechowywania negatywów MNR-Szreniawa

KARTA PO WYPEŁNIENIU PODLEGA OCHRONIE NA PODSTAWIE PRZEPISÓW PRAWA AUTORSKIEGO

25. Adnotacje o inspekcjach, informacje o zmianach (daty, imiona i nazwiska wypełniających)

26. Załączniki

wkładka nr: 1, 2, 3, 4, 5

1. Miejscowość... PAWLÓWEK nr 36
 2. Gmina... BLIZANÓW
 3. Województwo... WIELKOPOLSKIE

4. Obiekt (nazwa jak w karcie)
 DWÓR ob. biuro

5. Zawartość wkładki (nazwa materiału uzupełniającego)
 cd opisu, zdjęcia



MATERIAŁ:

Ściany zewnętrzne i pierwotne działowe parteru murewane z cegły ceramicznej, pełnej, na zaprawie wapiennej, obustronnie pokryte tynkiem wapienno-piaskowym. W trakcie przeprowadzania ewidencji wykonywane docieplenie ścian zewnętrznych metodą "Atlas-Stepter". Większa część ścian działowych (pierwotnych) konstrukcji szkieletowej, z wypełnieniem ceglanym.

Sklepienia i stropy: w piwnicy sklepienie ceglane, na łuku odcinkowym, w części pomieszczeń o podwyższonej strzałce. Stropy parteru, drewniane, belkowe, z podsufitką, z wtórnymi, podwieszonymi sufitami; salon-rozeta, faseta. Wieżba drewniana, o podstawowej konstrukcji krokwiowo-jętkowej, wspartej na płatach pośrednich niesionych przez pionowe słupy tworzące zarazem szkielet ścian działowych poddasza.

Dach kryty dachówką ceramiczną karpiówką, podwójnie, w koronkę; kalenica gąsiorami ceramicznymi. Rynny i rury spustowe-współczesne, z blachy miedzianej.

Schody zewnętrzne, wejściowe od pd. jednobiegowe, betonowe i wylewane, z balustradą tralkową; tralki wylewane, jednolalkowe. Dawniej przy początku biegu schodów masywniejszy słupek artykułowany płycinami i zwieńczony odlewany, betonowym wazonem.

cd historii:

XIX wieku ta część Pawłówka z Piotrowem była już własnością Stefana Grabowskiego, który w 1818 roku nabył za 69 000 zł od króla bawarskiego. Po śmierci Stefana Grabowskiego w 1845 r. włości przeszły w spadku w ręce spadkobierców: Katarzyny z Grabowskich Duczyńskiej, Dymitra, Leona, Stefana, Michała Grabowskich. Rok później samodzielnym dziedzicem został Leon. On w 1860 r. odsprzedał Piotrowa Tadeuszowi Wyganowskiemu. W 1861 r. Pawłówek po śmierci Leona przejęła owdowiała żona Apolonia z Morzów Grabowska. Ewidencjonowany dwór wzniesiony został zapewne w końcu lat 40. XIX wieku dla Leona Grabowskiego i jego żony Apolonii z Morzów. Jego rozbudowę o piętrowe skrzydło zachodnie należy wiązać prawdopodobnie z Krajewskimi. Skrzydło to budowano być może w 4 ćw. XIX w. Jego elewacje ujęte były pilastrami i zwieńczone belkowaniem, wsparte na kamiennym cokole. W poziomie parteru przeprute były one otworami sklepiionymi od góry płasko a w strefie piętra-półkoliście. Elewacje były pokryte pasowym boniowaniem w tynku (parter?). W 1912 r. właścicielem majątku był Alfred Krajewski a w 1932 r. w księdze wieczystej zapisani byli: Jadwiga Maria Janina, Irena, Justyna, Alfred i Andrzej Grabowscy. W okresie powojennym dwór przeszedł w ręce [REDAKTED] który w latach 90. rozebrali skrzydło.

1. Miejscowość.....PAWŁÓWEK nr 36
 2. Gmina.....BLIZANÓW
 3. Województwo...WIELKOPOLSKIE.....

4. Obiekt (nazwa jak w karcie)
 DWÓR ob. biuro

5. Zawartość wkładki (nazwa materiału uzupełniającego)
 cd opisu, zdjęcia



4.

Schody wewnętrzne-wtórne, współczesne, jednobiegowe, metalowe, ażurowe, z drewnianymi stopniami zamocowanymi na metalowej podstawie.

Podłogi, posadzki: w piwnicy-posadzka betonowa (w pomieszczeniu z kotłem), w innych-resztki posadzki ułożonej z cegły lub ubity grunt. W pomieszczeniach parteru: w sieni i sanitariatach a także dawnym salonie (ob. gabinet dyrektora) współczesne podłogowe płytki ceramiczne; w pozostałych pomieszczeniach parteru-współczesne tzw. panele podłogowe.

Okna wtórne (wymienione w 1999 r.) jednoskrzydłowe, plastikowe, jednopoziomowe-podzielone pseudoszczeblinką na niby kwatery. Do 1999 r. okna drewniane, skrzynkowe, dwupoziomowe, czteroskrzydłowe; ze skrzydłami podślemieniowymi podzielonymi na trzy kwatry.

Drzwi wejściowe, drewniane, wtórne, dwuskrzydłowe, pełne, ramowo-płycinowe, na zawiasach czopowych. Drzwi wewnętrzne-jednoskrzydłowe, wtórne, plastikowe, pseudoramowo-płycinowe, na zawiasach czopowych, pełne. Drzwi w piwnicy-drewniane, deskowo-listwowe, zasadniczo jednoskrzydłowe.

S. Małyszko 1999 r.

Wkładkę założył:
 (imię, nazwisko, data)

MNR-Szreniawa

Miejsce przechowywania negatywów:



5.



6.

Spis zdjęć:

1. Elewacja pd.
2. Piwnica-sklepienie
3. Piwnica-sklepienie
4. Paras ogrodowy-balustrada
5. Ryzalit frontowy-fzys
6. Okno do piwnicy
7. Schody na taras ogrodowy
8. Widok od strony pn.
9. Balustrada tarasu-fot. B. Matusiak, lata 80. XX w.
10. Fragment elewacji piętrowego skrzydła, lata 80. XX w., fot. B. Matusiak
11. Elewacja pd. dworu, lata 80. XX w., fot. B. Matusiak
12. Elewacja zach. skrzydła, lata 80. XX w., fot. B. Matusiak
12. Słupek i waza przy początku biegu schodów na taras ogrodowy, lata 80. XX w., fot. B. Matusiak
14. Widok od strony pd.-wsch.
15. Elewacja wschodnia dworu

1. Miejscowość... PAWŁÓWEK nr 36.....
2. Gmina.....BLIZANÓW.....
3. Województwo...WIELKOPOLSKIE.....

4. Obiekt (nazwa jak w karcie)
DWÓR ob. biuro

5. Zawartość wkładki (nazwa materiału uzupełniającego)
cd opisu, zdjęcia

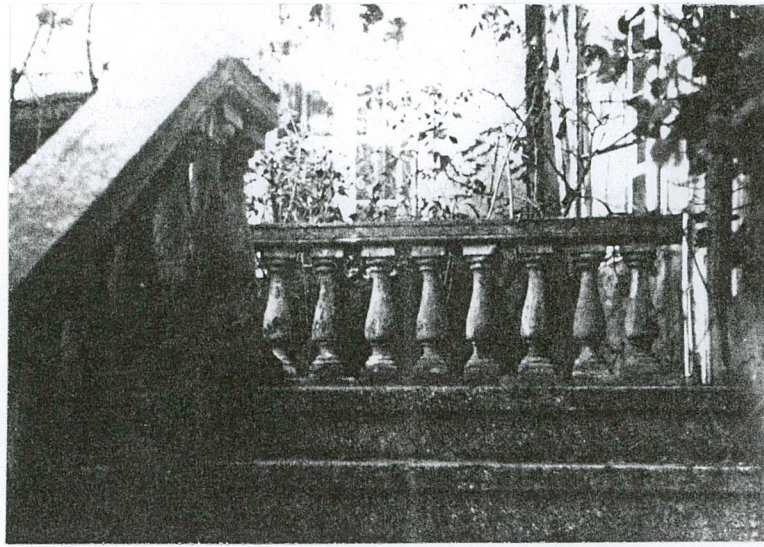


8.



8.

Dwór wzniesiony na rzucie prostokąta z ryzalitem środkowym od strony północnej i południowej; obecnie o zmienionym częściowo układzie wewnątrz w części środkowej w związku z adaptacją na pomieszczenia biurowa. Dwutraktowy, dawniej również w członie środkowym gdzie częściowo w ryzalit frontowy wsunięty dawny jednoprzestrzenny hol ze schodami na poddasze a w ryzalit ogrodowy-salon. Dawniej z holu frontowego istniało wejście do salonu. Obecnie w pd. części holu schody na poddasze a w północnej (wsuniętej w ryzalit) wydzielono mniejsze wewnątrz magazynowe, korytarz wejściowy i sanitariaty. Po bokach holu i salonu wewnątrz w układzie dwutraktowym, z pokoju pn.-zach. ukośnie biegnie korytarzyk wejściowy do salonu (ob. gabinetu dyrektora z sekretariatu). Narożniku pn. salonu ukośnie ścięte. Bryła-parterowa, korpus główny podpiwniczony, w kształcie leżącego prostopadł. ościanu nakrytego dość wysokim dachem dwuspadowym z naczółkiem od strony wsch. Poddasze korpusu głównego częściowo mieszkalne. Od strony pn. i pd. niższe, środkowe, parterowe ryzality nakryte niskimi dachami dwuspadowymi.



11.



11.



12.



10.



13.

1. Miejscowość... PAWŁÓWEK nr 36
 2. Gmina... BLIZANÓW
 3. Województwo... WIELKOPOLSKIE

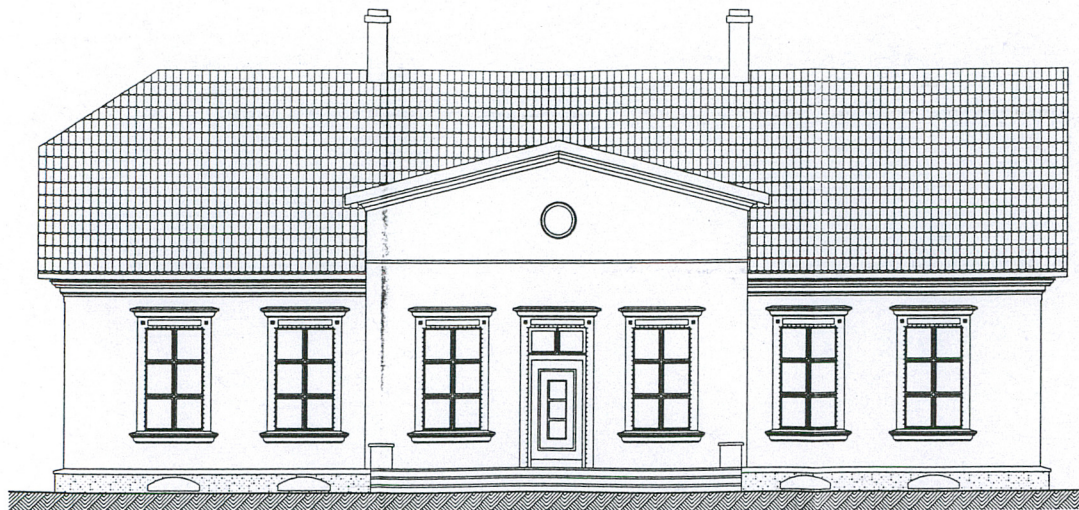
4. Obiekt (nazwa jak w karcie)
 DWÓR ob. biuro

5. Zawartość wkładki (nazwa materiału uzupełniającego)
 cd opisu, zdjęcia

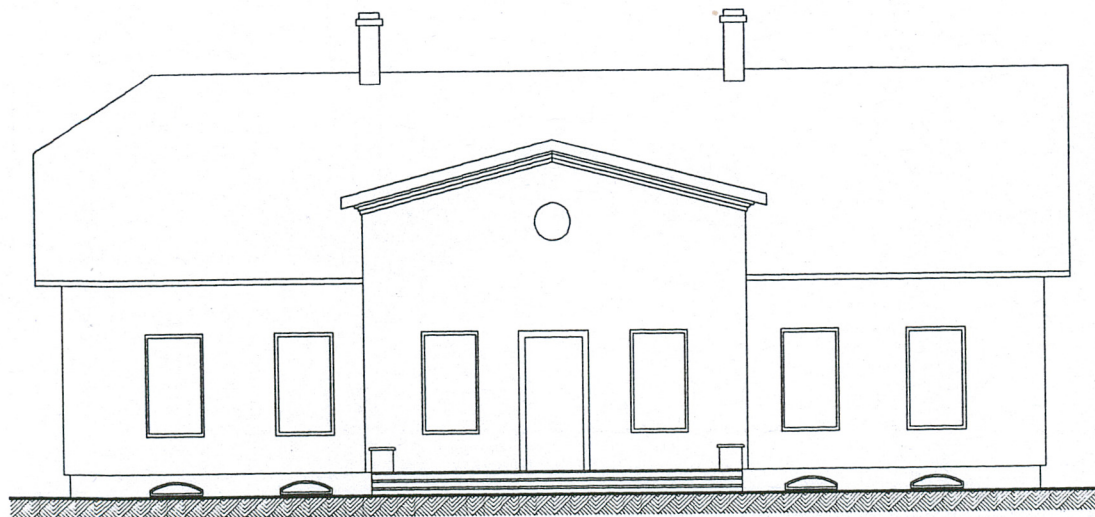


Elewacje otynkowane, obecnie ocieplane; wzdłużne symetryczne, z profilowanym gzymsem wieńczącym. Dołem obiega niski cokół w którym otwory okienne piwnic zamknięte od góry odcinkowo. Otwory okienne i drzwiowe w strefie parteru w kształcie stojącego prostokąta zamkniętego płasko. Elewacja frontowa siedmioosiowa, z trzyosiowym ryzalitem środkowym poprzedzonym schodami wejściowymi. Górna krawędź szczytu obwiedziona profilowanym gzymsem a niżej-pośrodku-okulus. Według aktualnie realizowanego projektu renowacji otwory okienne i drzwiowe mają być obwiedzione obramieniem zakończonym od góry profilowanym gzymsem. Elewacja południowa również symetryczna, siedmioosiowa, z ryzalitem poprzedzonym schodami i tarasem. Balustrada schodów-tralkowa. Ryzalit środkowy w narożach ujęty lizenami. Otwory okienne obecnie pozbawione opasek (dawniej drewnianych) ale mają mieć obramienia analogiczne jak w projektowanej elewacji frontowej. Instalacja elektryczna, wodno-kanalizacyjna, centralnego ogrzewania, telefoniczna.

Wnętrza-wystrój współczesny, w związku z adaptacją na gabinet dyrektora i pomieszczenia biurowe. W gabinecie nowsze rozety, fasety i pilastry, kominek.



ELEWACJA FRONTOWA projekt P. Nienzbińskiego 1999r.



ELEWACJA FRONTOWA - INWENTARYZACJA

