

1. Obiekt

250/1

DWÓR OB.DOM MIESZKALNY I POMIESZCZENIA BIUROWE

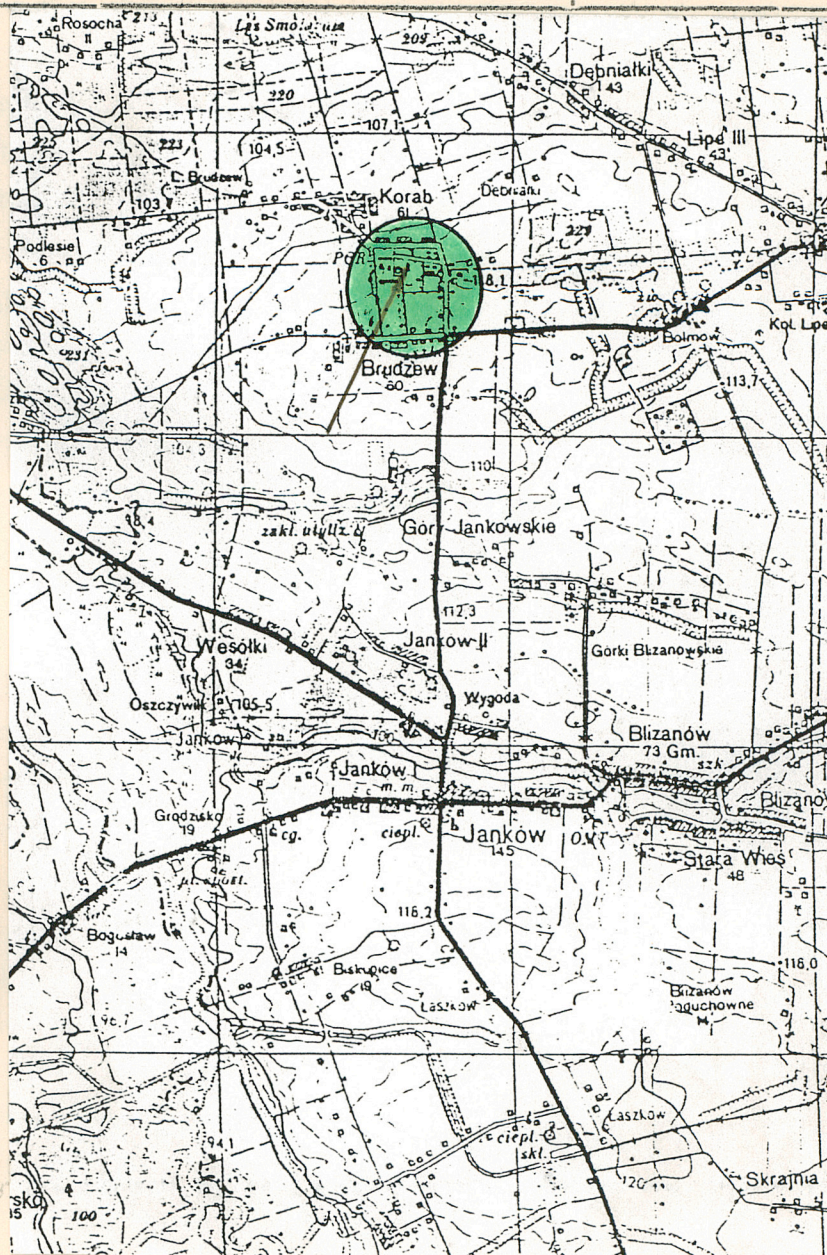
2. Czas powstania

1 poł.XIX w.

3. Miejscowość

BRUDZEW

11. Zdjęcia, rzut, przekrój, sytuacja, orientacja



4. Adres

Brudzew

62-814 Blizanów

nr hipoteczny

5. Przynależność administracyjna

województwo kaliskie pow. KALISKI

gmina Blizanów

6. Poprzednie nazwy miejscowości

7. Przynależność administracyjna
1 VI 1975

województwo poznańskie

powiat Kalisz

8. Właściciel i jego adres Agencja Własności
Rolnej Skarbu Państwa
ul.Fredry 12
61-701 Poznań

9. Użytkownik i jego adres Gospodarstwo
rolne, Mieczysław Przybyła
Złotniki Małe, Kolonia 7
62-820 Stawiszyn

10. Rejestr zabytków

Nr 27/AKL-IV-73/74/54 3.06.1954r.



12. Autorzy, historia obiektu, określenie stylu.

Najstarsza wzmianka dotycząca Brudzewa pochodzi z 1381 r. Prawa miejskie otrzymał przed 1458 r. Na wyprawę pruską w 1458 r. miasteczko wytawili sześciu zbrojnych. Właścicielami Brudzewa w XV w. byli Brudzewscy h. Pomian. W 1539 r. należał do J. Rusockiego, w 1550 r. do Mikołaja Rusockiego, kasztelana biechowskiego, a w 1579 r. do Alberta Rusockiego. Rusoccy ponadto posiadali miasteczko Korab, wsie Bolimów, Lipie i część Godziątkowa. Po śmierci Wojciecha Rusockiego, jego pięć córek pozbyło się tego majątku w latach 1609-1620 na rzecz Stanisława Jemielskiego, kasztelana kaliskiego, męża jednej z nich - Heleny. W latach 80-tych XVIII w. był w posiadaniu J. Radolińskiego a następnie W. Czarnieckiego i jego żony. Dwór wzniesiono w pierwszej ćwierci XIX w.

13. Opis (sytuacja, materiały i konstrukcja, rzut, bryła, elewacje, wnętrze, wyposażenie, instalacje)

Sytuacja

Wieś Brudzew usytuowana jest w odległości 22 km na pn od Kalisza i w odległości 3 km na pn od Jankowa, gdzie znajduje się główny szlak prowadzący z Kalisza w kierunku pn-zach. przez Chocz i Pyzdry do Gniezna. We wsi Janków droga wiodąca do Chocza rozwidla się i prowadzi w kierunku pn do Brudzewa i dalej do Koraba. Zespół dworski, w skład którego wchodzi dwór wraz z parkiem i zabudowaniami gospodarczymi znajduje się w pn-zach. części wsi. Dwór usytuowany na osi wsch.-zach., w centrum wydzielonego ogrodu założenia parkowego. Od wsch. graniczy z prostokątnym podwórzem gospodarczym wokół którego rozmieszczone budynki: stodoły, jałownika, obory i spichlerza na osi dworu, od pn z drogą prowadzącą do Brudzewka, od wsch. z budynkami mieszkalnymi, od pd z polami uprawnymi i drogą prowadzącą do kościoła w Brudzewie. Dojazd do dworu od strony pn szeroką aleją wiodącą na prostokątny podjazd przed fasadą dworu. Założenie parkowe z alejkami na osiach pn-pd i wsch.-zach., po stronie pd przed gankiem z tarasem elipsoidalny klomb, nieco dalej na pd staw. Park o charakterze krajobrazowym o zróżnicowanym drzewostanie: dęby, kasztanowce, lipy, modrzewie i licznymi samosiewami.

Materiały i konstrukcja

Fundamenty i ściany - fundamenty murowane z cegły ceramicznej pełnej na zaprawie wapiennej. Ściany zewnętrzne i wewnętrzne murowane z cegły ceramicznej pełnej na zaprawie wapiennej, z wyjątkiem ścianek działowych poddasza mieszkalnego korpusu o konstrukcji szkieletowej z wypełnieniem płytami wiórowo-cementowymi, otynkowane. Ściany zewnętrzne w partii cokołu pokryte tynkami cementowo-wapiennymi. Ściany wewnątrz malowane farbami klejowymi, w sieniach lamperie.

Sklepienia i stropy - w części podpiwniczonej skrzydła pn trzy pomieszczenia, w dwóch sklepienia ceglano-kolebkowe i jedno przekryte stropem ceglano-żelaznym. Stropy drewniane, belkowe z podsufitką na deskowaniu, pokryte tynkiem na matach trzeiznowych.

Wieżba dachowa - korpusu - drewniana, o ustroju jętkowym, oparta na ramie stolcowej. Stolce o przekroju 16x16 cm, ustawione na belkach stropu parteru, dźwigają płatwie, na których osadzone zostały jętki. Dołem krokwie o przekroju 16x17 cm i 18x18 cm oparte

WZBUDOWANIE I BUDOWNICTWA
KRAJOWA EMIDENCJA WZBUDOWAN
WZBUDOWANIE WZBUDOWANIE
OSZKODKI DOKUMENTACJI

V B C D E F G H I J K L M N O P Q R S T U V W X Y Z

14. Kubatura	15. Powierzchnia użytkowa	16. Przeznaczenie pierwotne	17. Użytkowanie obecne
3300 m ³	650 m ²	mieszkalne	mieszkalne, biurowe
18. Prace budowlane i konserwatorskie, ich przebieg i dokumentacja		19. Stan zachowania (fundamenty, ściany zewnętrzne, ściany wewnętrzne, sklepienia, stropy, konstrukcje dachowe, pokrycie dachu, wyposażenie i instalacje)	
- wymienienie na płyty wiórowo-cementowe pierwotnego wypełnienia ścian działowych poddasza korpusu - wykonanie posadzek w postaci płyty cementowej w części pomieszczeń korpusu i skrzydła oraz położenie płyt wiórowo-azbestowo-cementowych w sieni korpusu i skrzydła - założenie centralnego ogrzewania - założenie instalacji elektrycznej		- pokrycie dachowe korpusu nieszczelne, dachówka miejscami zmuszała, nasiąkliwa (zacieki na ścianach pomieszczeń poddasza korpusu. - tynki zewnętrzne osłabione - spękania, pęcherze, ubytki - detal architektoniczny zubożony, ubytki tynku w partiach pilastrów, gzymsu. - powłoka emulsyjna elewacji ze złuszczeniami - więźba dachowa - drewno konstrukcyjne porażone przez szkodniki biologiczne grzyby (widoczne zmiany zabarwienia) i owady Przyczyną zagrzybienia i porażenia przez owady jest zawilgocenie spowodowane uszkodzeniem pokrycia dachowego rynien i rur spustowych, brak bieżącej konserwacji. Konieczna wymiana niektórych elementów oraz zabezpieczenie drewna przed ponowną infekcją metodą impregnacji.	
		20. Najpilniejsze postulaty konserwatorskie	
		Wskazane przeprowadzenie remontów bieżących ze szczególnym uwzględnieniem więźby dachowej i tynków zewnętrznych.	

21. Akta archiwalne (rodzaj akt, numer, i miejsce przechowania)

24. Uwagi różne

22. Bibliografia

1. Jacques L.V., Graeve S., Przewodnik po Guberni Kaliskiej, Warszawa 1912, s. 14.
2. Słownik Geograficzny Królestwa Polskiego i innych Krajów Słowiańskich, pod red. F. Sulimierskiego, B. Chlebowskiego, W. Wałewskiego, T. I. W-wa 1896, s. 385.
3. Tomala J., Budownictwo obronne powiatu kaliskiego w XIV-XVIII w. Poznań 1995, s. 64.
4. Katalog zabytków sztuki w Polsce, T. V, woj. poznańskie, zesz. 6, pow. kaliski, W-wa 1960, s. 4.

23. Źródła ikonograficzne i fotografia (rodzaj, miejsca przechowania, sygnatury)

25. Opracował

tekst Hanna Jaworowicz, Joanna Niekrasz, XII. 1995 r.

imię, nazwisko, data, podpis

plan, rysunki Joanna Niekrasz, XII. 1995 r.

imię, nazwisko, data, podpis

zdjęcia fotogr Joanna Niekrasz, XII. 1995 r.

imię, nazwisko, data, podpis

miejsce przechowania negatywów PSOZ w Kaliszu

Karta po wypełnieniu podlega ochronie na podstawie przepisów prawa autorskiego

26. Adnotacje o inspekcjach, informacje o zmianach (daty, imiona i nazwiska wypełniających)

27. Załączniki

1. Miejscowość	2. Obiekt (nazwa jak w karcie)	3. Zawartość wkładki (nazwa obiektu lub materiału uzupełniającego)
BRUDZEW	DWÓR ob.dom mieszkalny i pom. biurowe	opis, plan sytuacyjny, fotografie



3



na płatwi stopowej. Płatwie i stolce tworzą szkielet ścian działowych poddasza. Elementy dodatkowo połączone na kołki drewniane. Wieżba dachowa skrzydła pn - drewniana o konstrukcji krokwiowo-płatwiowej. Pośrodku każdego wiażara słup pionowy oparty na podwalinie dźwigający płatew. Po bokach krokwie oparte na płatwiach wspieranych przez niskie słupy, dołem osadzone na podwalinach z belek stalowych dwuteowych. Każdy z pełnych wiażarów z mieczami podpierającymi dodatkowo płatew, oddzielony trzema wiażarami niepełnymi.

Pokrycie - dach korpusu naczółkowy z półszczytem dolnym, kryty dachówką ceramiczną karpiówką podwójnie na łatach w koronkę, nad wystawkami dachy dwuspadowe (pierwotnie zapewne kryte dachówką ceramiczną karpiówką w koronkę), obecnie kryte blachą ocynkową łączoną na rąbek stojący. Od strony wsch., przy ścianie pn wystawki połączyć dachu uzupełnić na częściowo blachą falistą. Kalenica dachu oraz naroża naczółków uszczelnione gąsiorami ceramicznymi. Dach skrzydła pn - czterospadowy, o niskim nachyleniu połaci, nad ryzalitem dwuspadowy, kryty papą na pełnym deskowaniu.

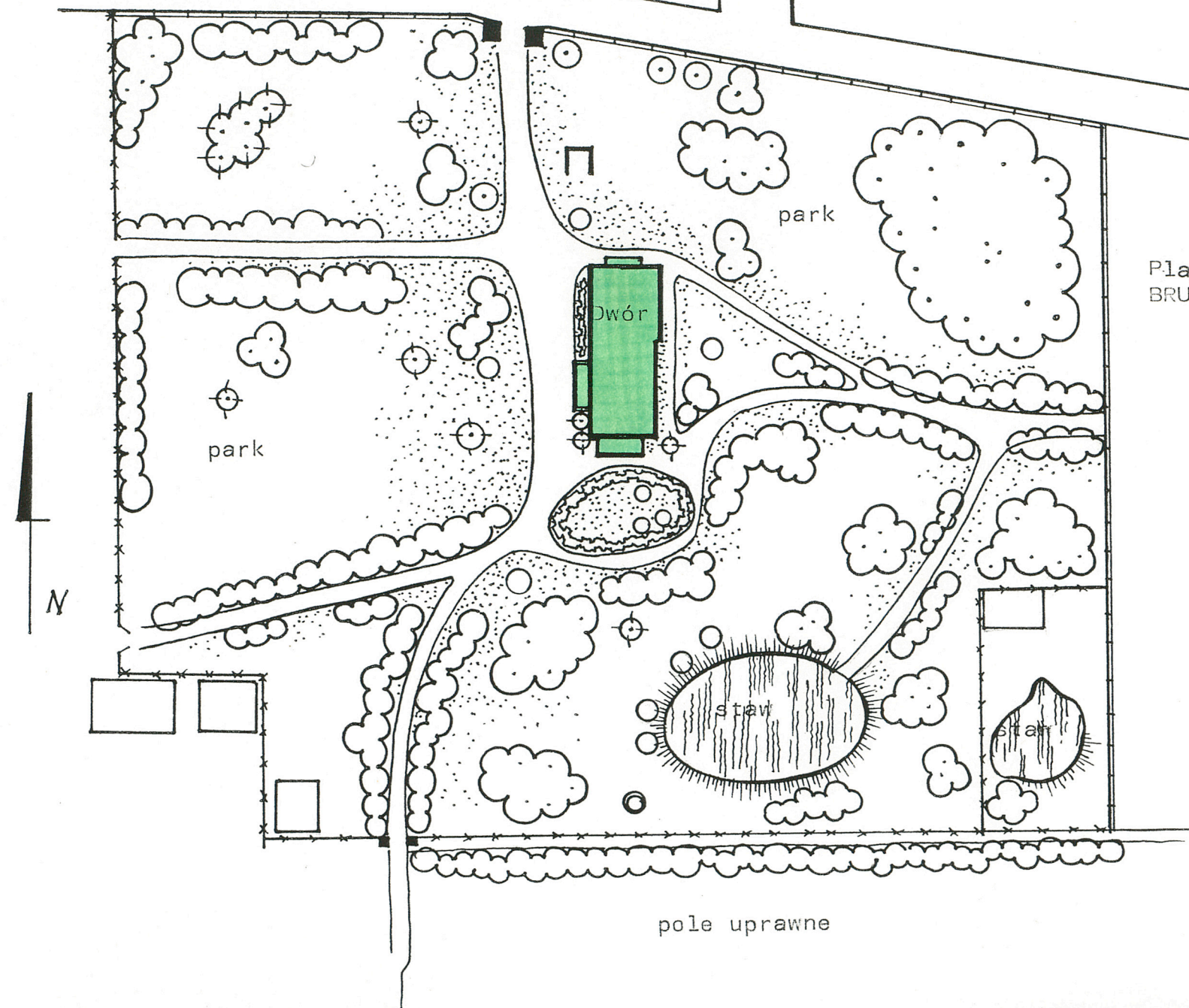
Schody - zewnętrzne korpusu, poprzedzające ganki po stronie wsch. i pd - murowane z cegły, obetonowane, jednobiegowe, o stopniach opartych na masywnych murkach policzkowych; skrzydła pn prowadzące do kotłowni w pn części budynku - murowane z cegły, obłożone zaprawą cementową, oparte na murach, jednobiegowe. Schody wewnętrzne - prowadzące na poddasze mieszkalne - betonowe, wylewane, monolityczne, jednobiegowe, łamane z zakrętem, o stopniach opartych obustronnie na ścianach, z balustradą słupkową z metalowych rur i poręczą rurową; prowadzące na poddasze korpusu - drewniane, dwubiegowe, powrotne, przyściennie, policzkowe z balustradą i poręczą drewnianą; prowadzące na piętro w skrzydle pn - betonowe, monolityczne, dwubiegowe, wspornikowe, powrotne z podestem, z balustradą słupkową z metalowych rur i poręczą rurową. W sieniach skrzydła pn - schody wylewane cementowe, jednobie-

4

Wkładkę założył: Hanna Jaworowicz, Joanna Niekrasz, XII.1995 r.
(imię, nazwisko, data)

Miejsce przechowywania negatywów: PSOZ w Kaliszu

Wzór ODZ 1978 r.



Plan sytuacyjny
BRUDZEW

1. Miejscowość

BRUDZEW

2. Obiekt (nazwa jak w karcie)

DWÓR ob.dom mieszkalny i
pomieszczenia biurowe

3. Zawartość wkładki (nazwa obiektu lub materiału uzupełniającego)

c.d.opisu,rzut,fotografie



gowe, czterostopniowe, oparte na murze w ryzalicie i wspornikowe w sieni elewacji wsch. Otwory okienne - o zróżnicowanej wielkości, o wykroju prostokątów stojących, zamkniętych na zewnątrz i od wewnątrz płasko z wyjątkiem dwóch okien wystawki po stronie zach., zamkniętych od wewnątrz łukiem półkolistym, zamknięte łukiem półkolistym, świetliki o wykroju półkolistym i trójkątnym oraz okrągły otwór w szczycie wystawki; okna jedno-, dwu- i trójskrzydłowe. Otwory okienne parteru korpusu (z wyjątkiem trzech okien wtórnych w elewacji wsch.), wystawki po stronie zach. oraz cztery otwory okienne skrzydła pn wypełnione oknami drewnianymi, ościeżnicowymi, podwójnymi, o skrzydłach zimowych i letnich, dwudzielnymi z podziałem skrzydła poziomą szczebliną na dwie równe kwatery. W pierwszej i drugiej kondygnacji skrzydła pn okna dwudzielne, dwupoziomowe, czterokwaterowe. Otwory okienne o wykroju prostokąta, zamknięte półkoliście, wypełnione oknami drewnianymi, skrzynkowymi; podwójnymi, trójpodziałowymi z nadślepiem zamkniętym półkoliście, dzielonym pośrodku pionową szczebliną w wystawce po stronie wsch. oknami podwójnymi, dwudzielnymi, dwupoziomowymi z półkolistym nadślepiem w szczycie elewacji pd nad tarasem. W elewacji wsch. skrzydła pn dwa małe otwory okienne o wykroju prostokąta stojącego, wypełnione oknami drewnianymi, skrzynkowymi, pojedynczymi, jednodzielnymi, trzy wtórne, prostokątne, podwójne okna dwu- i trójdzielne w elewacji wsch. korpusu. Dwa duże prostokątne, zamknięte półkoliście otwory okienne (od wewnątrz sięgające podłogi), wypełnione oknami drewnianymi, krosnowymi, trójpodziałowymi, z półkoliście zamkniętym nadślepiem dzielonym trzema pionowymi szczeblinami na cztery kwatery w elewacji wsch. skrzydła pn. W korpusie w elewacji szczytowej dwa niewielkie, trójkątne otwory, wypełnione oknami drewnianymi, krosnowymi, pojedynczymi, dzielonymi dwoma szczeblinami pionową i poziomą na trzy kwatery, cztery półkoliste okienka dzielone szczeblinami w układzie promienistym w połaci dachu, okrągły

6 Wkładkę założył: H. Jaworowicz, J. Niekrasz, XII. 1995 r.
(imię, nazwisko, data)

Miejsce przechowywania negatywów: PSOZ w Kaliszu

Wzór ODZ 1978 r.

1. Miejscowość

BRUDZEW

2. Obiekt (nazwa jak w karcie)

DWÓR ob.dom mieszkalny i
pomieszczenia biurowe

3. Zawartość wkładki (nazwa obiektu lub materiału uzupełniającego)

c.d. opisu, mat. fotograficzny



otwór w trójkątnym naczółku fasady. Na parterze, w pomieszczeniach mieszkalnych korpusu zachowane okiennice wewnętrzne, drewniane, konstrukcji deskowej, składane harmonijkowo.

Otworki drzwiowe - zewnętrzne w kształcie stojących prostokątów, zamknięte płasko, z wyjątkiem drzwi nad tarasem zamkniętych półkoliście. Drzwi korpusu, wejścia głównego - drewniane, ościeżnicowe ze szpaletami i profilowaną opaską, podwójne, dwuskrzydłowe, konstrukcji ramowo-płycinowej, na zawiasach czopowych. Podział skrzydła zewnętrznego na trzy płyciny: górna i dolna zbliżone do kwadratu, środkowa o wykroju prostokąta stojącego. Płyciny drzwi wewnętrznych jednostronnie dekorowane - lustra dolnej i górnej płyciny zdobione guzami, środkowa symetrycznym falistym motywem. Drzwi w elewacji pd - drewniane, dwuskrzydłowe, ramowo-płycinowe, z wąskimi przeszklonymi płycinami pośrodku skrzydeł; drzwi nad tarasem - drewniane, podwójne, dwuskrzydłowe, ramowo-płycinowe, z podziałem skrzydła na dwie płyciny, górna przeszklona, z półkolistym nadświetlem dzielonym słupkiem na dwie kwatery. W elewacji zach. ryzalitu drzwi - drewniane, jednoskrzydłowe, deskowo-szpungowe, na trzech zawiasach pasowych na hakach, opierane listwami o profilowanych krawędziach, ułożonymi w jodełkę, schodzącymi się do wewnątrz płyciny o wykroju rombu, nabijane ćwiekami. W elewacji wsch, w sieni - drzwi wtórne, z płyty pilśniowej, jednoskrzydłowe, górą przeszklone. Drzwi wewnętrzne - w nielicznych pomieszczeniach korpusu i skrzydła pn zachowane pierwotne drzwi drewniane, dwuskrzydłowe, ramowo-płycinowe, z podziałem skrzydła na trzy prostokątne płyciny: środkowa większa, górna i dolna mniejsze; jednoskrzydłowe, drewniane, ramowo-płycinowe, z podziałem skrzydła na cztery prostokątne płyciny: górna i dolna o wykroju prostokąta leżącego i dwóch prostokątów stojących pośrodku. Pozostałe drzwi wtórne: drewniane, dwuskrzydłowe, szklone, ramowo-płycinowe; jednoskrzydłowe, ramowo-płycinowe, z podziałem skrzydła na trzy kwadratowe płyciny, górna



8 Wkładkę założył: H. Jaworowicz, J. Niekrasz, XII. 1995 r.
(imię, nazwisko, data)

Miejsce przechowywania negatywów: PSOZ w Kaliszu

Wzór ODZ 1978 r.



9



10



11



12



13

1. Miejscowość BRUDZEW	2. Obiekt (nazwa jak w karcie) DWÓR ob.dom mieszkalny i pomieszczenia biurowe	3. Zawartość wkładki (nazwa obiektu lub materiału uzupełniającego) c.d.opisu, fotografie
---------------------------	---	---



14

przeszklona, z płyty pilśniowej, jednoskrzydłowe pełne i przeszklone górą.

Podłogi i posadzki - drewniane, deskowe zachowane w nielicznych pomieszczeniach przyziemia korpusu i skrzydła, w pozostałej części jastrych cementowy kryty wykładziną, w sieni i pomieszczeniu traktu wsch. części pd skrzydła płytki wiórowo-azbestowo-cementowe. Podest: ganku w elewacji frontowej i tarasu obłożony cementem, ganku w elewacji pd wyłożony czarno-białymi płytkami ceramicznymi o układzie szachownicy.

Rzut - budynek dworu założony został na planie wydłużonego prostokąta, na osi pn-pd; korpus główny na rzucie wydłużonego prostokąta z przylegającym do niego od pn nieco szerszym prostokątnym skrzydłem. Wejście główne na osi, od strony zach., prowadzące do obszernej, na rzucie zbliżonym do kwadratu sieni, w której po prawej stronie usytuowane schody prowadzące na poddasze, po lewej wydłużony korytarz, z którego wejścia do pomieszczeń w pn części korpusu i dwóch pomieszczeń skrzydła bocznego. W szczycie po stronie pd, na przesuniętej nieco w prawą stronę osi, wejście boczne do korytarza komunikującego pomieszczenia pd części korpusu. W ryzalicie po stronie pn skrzydła bocznego wejście do niewielkiej, prostokątnej sieni, prowadzące do krótkiego korytarza, z którego wejścia do pomieszczeń na parterze. Po stronie wsch. sień mieszcząca klatkę schodową prowadzącą na piętro.

Bryła - zwarta, jednokondygnacyjna z użytkowym poddaszem w części korpusu i dwukondygnacyjna w skrzydle bocznym, podpiwniczona w części pn-wsch. Korpus nakryty wysokim, dwuspadowym dachem z półszczytami dolnymi, wystawki od strony wsch. i zach. nakryte dachami dwuspadowymi, skrzydło boczne czterospadowym, o niewielkim nachyleniu połaci dachu i dwuspadowym nad ryzalitem. Bryła osadzona na niskim, nieznacznie wysuniętym cokole. W części korpusu, od strony fasady wzbogacona ryzalitowo wysuniętym kolumnowym gankiem z wystawką,

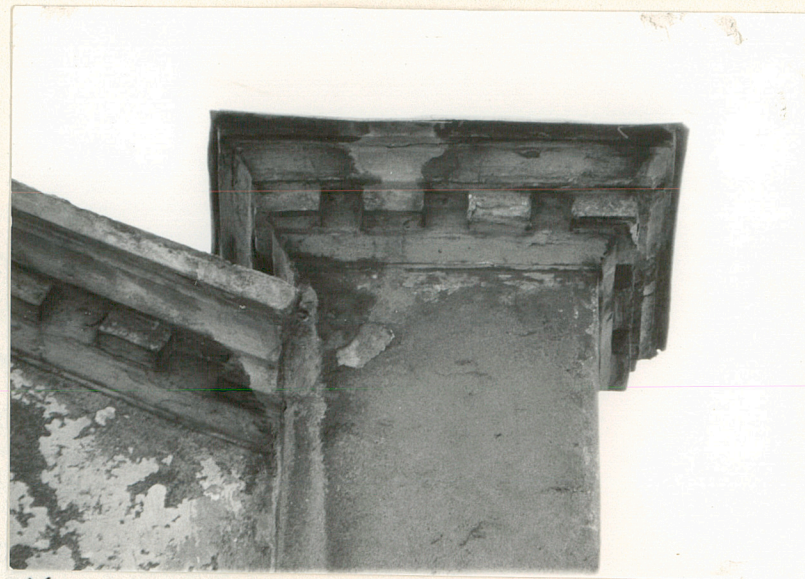
Wkładkę założył: H. Jaworowicz, J. Niekrasz, XII. 1995 r.
(imię, nazwisko, data)

Miejsce przechowywania negatywów: PSOZ w Kaliszu

Wzór ODZ 1978 r.



15



16



17



18



19

1. Miejscowość BRUDZEW	2. Obiekt (nazwa jak w karcie) DWÓR ob.dom mieszkalny i pomieszczenia biurowe	3. Zawartość wkładki (nazwa obiektu lub materiału uzupełniającego) c.d.opisu, fotografie
---------------------------	---	---



20

poprzedzonym schodami, analogicznie wystawka w połaci dachu po stronie wsch.; i drugim, na przesuniętej w lewo osi, znacznie wysuniętym filarowym gankiem z tarasem, poprzedzonym schodami, po stronie pd. W skrzydle bocznym, w szczycie po stronie pn, na osi przesuniętej nieco w prawo ryzalit. Ściany ganku korpusu w elewacji frontowej i skrzydła bocznego ujęte w narożach pierwszej i drugiej kondygnacji pilastrami, dodatkowo elewacja frontowa skrzydła bocznego w drugiej kondygnacji artykułowana pilastrami.

Elewacje - otynkowane, ustawione na nieznacznie wysuniętym, o nieco zróżnicowanej wysokości cokole. Elewacja frontowa korpusu **zachodnia** dziewięcioosiowa, układ otworów okiennych po stronie pn zakłócony - od strony ganku dwa blisko osadzone otwory okienne. Pod otworami okiennymi elewacji podokienniki w formie odcinków profilowanego gzymsu. Elewacja zwieńczona gzymsiem podokapowym w formie szerokiej listwy, ujętej dwoma simami. Analogiczny gzyms w partii ganku i pozostałych elewacjach korpusu. Część środkowa korpusu zaakcentowana mocno wysuniętym kolumnowym gankiem z wystawką, poprzedzonym schodami ujętymi po bokach masywnymi, zaokrąglonymi od czoła, u góry murkami policzkowymi. Wejście na ganek przez trzy arkady wsparte na kolumnach, z których dwie skrajne wtopione w ścianę. Łuki arkad wsparte na prostych, ostrosłupowo ściętych impostach, pierwotnie oprofilowane archiwoltami. Na osiach skrajnych arkad, powyżej gzymsu międzykondygnacyjnego, w części wystawki dwa prostokątne otwory okienne, pośrodku blenda zamknięta półkoliście, zwieńczona profilowanym łukiem dwuramiennym. Pierwotnie identyczne, dekoracyjne obramienie posiadały wszystkie pozostałe otwory wystawki. Pod otworami wąskie, prostokątne płyciny. Całość zwieńczona trójkątnym naczółkiem z okrągłym, oprofilowanym otworem pośrodku. W połaci dachu dwa symetrycznie rozmieszczone, zamknięte półkoliście świetliki. W ścianach bocznych ganku dwa symetryczne, szerokie otwory okienne, zamknięte analogicznie do arkad łukami półkolistymi.

Wkładkę założył: H. Jaworowicz, J. Niekrasz, XII. 1995 r.
(imię, nazwisko, data)

Miejsce przechowywania negatywów: PSOZ w Kaliszu

Wzór ODZ 1978 r.



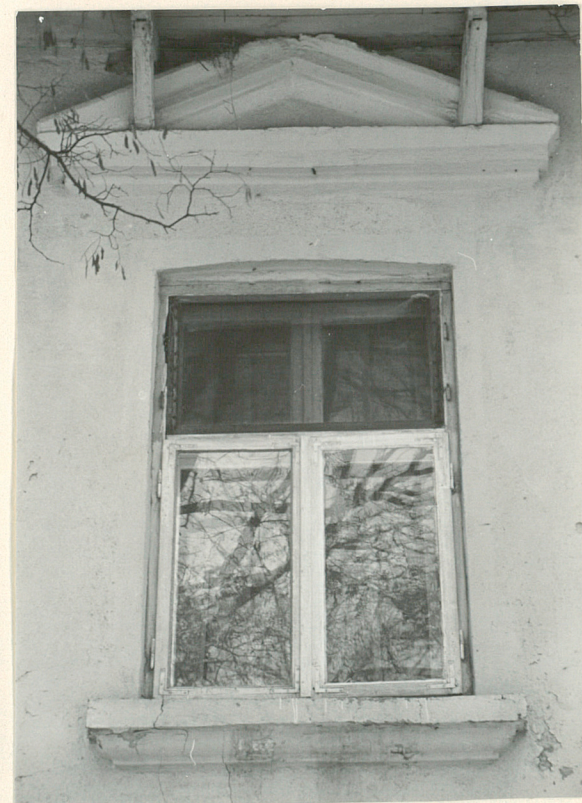
21



24



22



23

1. Miejscowość BRUDZEW	2. Obiekt (nazwa jak w karcie) DWÓR ob.dom mieszkalny i pomieszczenia biurowe	3. Zawartość wkładki (nazwa obiektu lub materiału uzupełniającego) c.d.opisu, fotografie
---------------------------	---	---



25

tymi, wspartymi na dwóch przysściennych pókolumnach. Nad nimi niegdyś na osiach, w części wystawki półkoliste blendy, obecnie zachowane znajdujące się pod nimi prostokątne płyciny. Ściany ganku i wystawki ujęte w narożach pilastrami, pierwotnie kanelowanymi, obecnie pilastry ganku gładkie, ściany boczne wystawki w połowie swej długości zaakcentowane gładkimi pilastrami. Elewacja zachodnia skrzydła po stronie pn dwukondygnacyjna, pięcioosiowa, o symetrycznie rozmieszczonych otworach okiennych, o zróżnicowanej wysokości - niższych oknach parteru i wyższych oknach na piętrze, przedzielona prostym, składającym się z trzech uskoków gzymsem międzykondygnacyjnym, rozczłonkowana w drugiej kondygnacji i narożach parteru pilastrami, których głowice stanowią fragmenty wyładowanego, rozbudowanego, podpartego na osiach pilastrów i okien kroksztynami, gzymsu podokapowego. Otwory okienne pierwszej kondygnacji ujęte od dołu prostymi podokiennikami, w oknach drugiej kondygnacji bardziej rozbudowanymi. Nad oknami drugiej kondygnacji nadokienniki w formie odcinków profilowanego gzymsu z kluczem pośrodku. Elewacja **południowa** dwukondygnacyjna, kondygnacja parteru trójosiowa, o dwóch symetrycznie rozmieszczonych na osiach skrajnych otworach okiennych i przesuniętej na prawo osi środkowej otworem wejściowym, poprzedzona przesuniętym w lewo względem osi środkowej mocno wysuniętym filarowym gankiem z tarasem. Naroża elewacji na wysokości pierwszej kondygnacji akcentowane odcinkami gzymsu podokapowego. Ganek osadzony na wysokim podeście ze schodami ujętymi po bokach masywnymi, rozszerzającymi się łukowo na zewnątrz murkami policzkowymi, zakończonymi okrągłymi słupkami. Od strony pd trzy arkady, wsparte na prostokątnych filarach, od strony wsch. i zach. po dwie arkady. Całość zwieńczona gzymsem podpierającym daszek okapowy, powyżej którego balustrada z prostokątnymi, gładkimi słupkami na osiach filarów. Słupki ustawione na cokołach, zwieńczone prostym gzymsem, połączone metalowym prętem, na nich metalowe oprawy na kwiet-

Wkładkę założył: H. Jaworowicz, J. Niekrasz, XII. 1995 r.
(imię, nazwisko, data)

Miejsce przechowywania negatywów: PSOZ w Kaliszu

Wzór ODZ 1978 r.



26



27



28



29



30

1. Miejscowość BRUDZEW	2. Obiekt (nazwa jak w karcie) DWÓR ob.dom mieszkalny i pomieszczenia biurowe	3. Zawartość wkładki (nazwa obiektu lub materiału uzupełniającego) c.d.opisu, fotografie
---------------------------	---	---



31

niki. Druga kondygnacja pięcioosiowa, o symetrycznie rozmieszczonych otworach o zróżnicowanej wielkości - z umieszczonym pośrodku, prostokątnym, zwieńczonym półkoliście, obramionym oprofilowaną opaską, otworem wejściowym na taras, ujętym po bokach, zamkniętymi analogicznie do drzwi otworami okiennymi i dwoma małymi, trójkątnymi otworami na osiach skrajnych. Elewacja **wschodnia** korpusu - jednokondygnacyjna, z wystawką w środkowej części połaci dachu, ośmioosiowa, o zwiększających się odległościach między oknami ku skrajnym osiom elewacji i zaburzonym rytmem otworów okiennych po stronie pn. Wszystkie okna z masywnymi podokiennikami. Wystawka jednokondygnacyjna, dwuosiowa, o symetrycznie rozmieszczonych prostokątnych, zamkniętych półkoliście otworach okiennych, z podokiennikami w formie profilowanych odcinków gzymsu, ujętych od góry szerokim, profilowanym uskokowo łukiem dwuramiennym. Całość zwieńczona trójkątnym zamknięciem, przerwany pośrodku półkoliście, z profilowanym gzymsem z ząbkowaniem, po bokach flankowana wysokimi, wystającymi ponad zwieńczenie czworobocznymi słupkami, przekrytymi namiotowymi daszkami z analogicznym do zwieńczenia gzymsem. W połaci dachu dwa symetrycznie rozmieszczone półkoliste świetliki. Elewacja **wsch. skrzydła** - dwukondygnacyjna, o nieznacznie cofniętej elewacji w części pn, ujęta w narożach pierwszej i drugiej kondygnacji pilastrami, o zróżnicowanych wielkościach otworów okiennych, o zakłóconym rytmie otworów w części pd. Kondygnacja parteru sześćoosiowa, w części wysuniętej, po stronie pd dwa duże, wtórne, prostokątne, zamknięte półkoliście otwory okienne i otwór wejściowy do sieni zamknięty łukiem pełnym. W drugiej kondygnacji dwa prostokątne, wysokie okna. W części cofniętej - pn, układ okien symetryczny z dwoma małymi, prostokątnymi otworami okiennymi i dużym, prostokątnym oknem na osi skrajnej. Wszystkie okna, z wyjątkiem dwóch wtórnych zamkniętych półkoliście z podokiennikami w formie profilowanego odcinka gzymsu. Elewacja **pn skrzydła** - dwukondygnacyjna,

Wkładkę założył: H. Jaworowicz, J. Niekrasz, XII. 1995 r.
(imię, nazwisko, data)

Miejsce przechowywania negatywów: PSOZ w Kaliszu

Wzór ODZ 1978 r.

1. Miejscowość

BRUDZEW

2. Obiekt (nazwa jak w karcie)

DWÓR ob.dom mieszkalny i
pomieszczenia biurowe

3. Zawartość wkładki (nazwa obiektu lub materiału uzupełniającego)

c.d.opisu,fotografie



32

z przesunięciem nieznacznie w prawo względem osi środkowej, prostokątnym ryzalitem, ujęta po bokach w pierwszej i drugiej kondygnacji pilastrami. Kondygnacja parteru dwuosiowa, w części wsch. z prostokątnym otworem drzwiowym prowadzącym do kotłowni w partii podpiwniczonej, ze schodami przyściennymi wydzielonymi murkiem, z prostokątnym zamkniętym płasko otworem okiennym nad nim i prostokątną blendą zamkniętą łukiem odcinkowym w części ryzalitu. W drugiej kondygnacji jednoosiowa, z umieszczonym we wnęce zamkniętej odcinkowo, prostokątnym oknem zwieńczonym trójkątnym nadokiennikiem, przerywającym u góry gzyms okapowy. W ścianie wsch. ryzalitu w pierwszej kondygnacji prostokątna, zamknięta płasko blenda, nad nią w drugiej kondygnacji w prostokątnej wnęce zamkniętej łukiem odcinkowym prostokątny otwór okienny. W ścianie zach. na parterze prostokątny otwór wejściowy prowadzący do sieni. Otwory, z wyjątkiem blendy w ścianie wsch. ryzalitu, z podokiennikami w formie odcinków profilowanego gzymsu. W części ryzalitowanej gzyms międzykondygnacyjny w formie szerokiej, gładkiej listwy.

Wkładkę założył: H. Jaworowicz, J. Niekrasz, XII. 1995 r.
(imię, nazwisko, data)

Miejsce przechowywania negatywów: PSOZ w Kaliszu

Wzór ODZ 1978 r.

1. Miejscowość BRUDZEW	2. Obiekt (nazwa jak w karcie) DWÓR	3. Zawartość wkładki (nazwa obiektu lub materiału uzupełniającego) spis fotografii, fotografie
---------------------------	--	---

Spis fotografii:

1. Widok ogólny od strony elewacji frontowej.
2. Widok na park.
3. Elewacja frontowa.
4. Fasada korpusu.
5. Fasada skrzydła.
6. Elewacja pd.
7. Elewacja wsch. korpusu.
8. Elewacja wsch. skrzydła.
9. Elewacja pn.
10. Widok na ganek fasady.
11. Ganek fasady od wewnątrz.
12. Wystawka w elewacji zach. korpusu.
13. Fragment wystawki - blenda.
14. Fragment wystawki - pilaster.
15. Wystawka po stronie wsch. korpusu.
16. Fragment zwieńczenia wystawki po stronie wsch.
17. Pilaster i gzyms okapowy w elewacji frontowej skrzydła.
18. Zwieńczenie okna w elewacji frontowej skrzydła.
19. Okno korpusu.
20. Okno połaciowe korpusu.
21. Fragment szczytu ze świetlikiem w elewacji pd korpusu.
22. Okno w elewacji wsch. skrzydła.
23. Okno w elewacji pn skrzydła.
24. Fragment więźby dachowej korpusu.
25. Wejście w elewacji wsch. skrzydła.
26. Widok na sień korpusu.
27. Sień korpusu.
28. Drzwi wejściowe korpusu.
29. Drzwi wejściowe w elewacji zach. skrzydła.
30. Drzwi wewnętrzne korpusu.
31. Drzwi wewnętrzne korpusu.
32. Widok na park i aleję dojazdową.

Wkładkę założył: Hanna Jaworowicz, Joanna Strońska, XII.1995 r.
(imię, nazwisko, data)

Miejsce przechowywania negatywów: PSOZ w Kaliszu

Wzór ODZ 1978 r.