

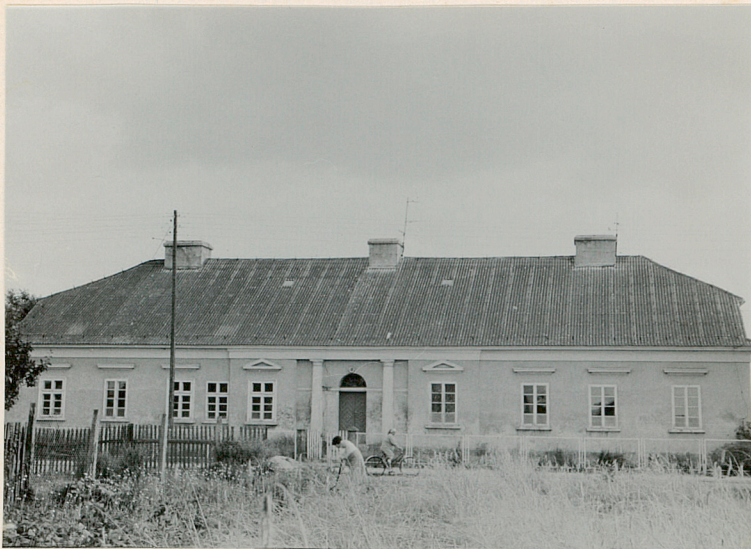
1. Obiekt

S Z K O Ł A

2. Czas powstania
XVIII/XIX w.

3. Miejscowość
BRUDZEW

11. Zdjęcia, plan sytuacyjny, rzuty



4. Adres

BRUDZEW

nr hipoteczny

5. Przynależność administracyjna

kaliskie

województwo

gmina Blizanów

6. Poprzednie nazwy miejscowości

7. Przynależność administracyjna
przed 1.VI.1975 r.

poznańskie

województwo

powiat Kalisz

8. Właściciel i jego adres

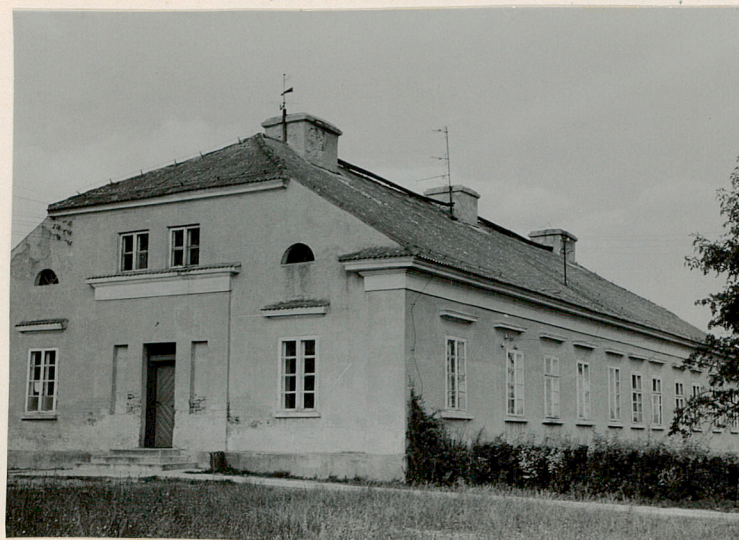
Skarb Państwa
Brudzew

9. Użytkownik i jego adres

Szkoła Podstawowa w Brudzewie
Zasad. Szkoła Rolnicza
Brudzew

10. Rejestr zabytków

Nr kl III 880/ data 1969
14/69 451/1



autor zdjęć
data wykonania
miejsce przechowywania negatywów

B. Matusiak
VIII - IX 1984 r.

Zbudowany w stylu klasycystycznym
zapewne na poziomie XVIII/XIX w.

Szkoła jest usytuowana przy skrzyżowaniu dróg Korab-Janków i Brudzew-Bolmów, z jego zachodniej strony. Oddalona od skrzyżowania o ok. 10 m. Fundamenty z kamienia i cegły, cokol otynkowany.

Ściany zewnętrzne i wewnętrzne z cegły.

Otwory okien i drzwi sklepione płasko cegłą. Główny otwór drzwiowy w elewacji frontowej - sklepienie łukowe.

Stropy drewniane belkowe z podsufitką i otynkowane.

Dach drewniany. Konstrukcja dachu jętkowo-płatwiowo-kleszczowa. Kominy na poddaszu murowane ściągane /portki/.

Okna stare ościeżnicowe jednorzędowe dwudzielne. Okna nowe /wymienione/ skrzynkowe dwurzędowe dwudzielne ze ślismieniem.

Drzwi stare płycinowe, drzwi nowe /w nowo powstałych ściankach działowych/ płytowe. Drzwi wejściowe /w elewacjach północnej, wschodniej i zachodniej/ deskowo ramowe okute /okucia i zamki pierwotne/.

Posadzki w korytarzach i szatni - płytki terrakota, w salach lekcyjnych podłogi białe z desek struganych.

Schody na poddasze drabiniaste policzkowe z bali sosnowych.

Schody zewnętrzne wyprawione zaprawą cementową.

Plan w formie wydłużonego prostokąta. Układ wnętrza dwutraktowy z sienią prowadzącą przez całą długość budynku. Po obu stronach pomieszczenia szkoły - po stronie północnej sześć, po stronie południowej sześć.

Elewacja frontowa wzbogacona lekko wystającym ryzalitem z płytką wnęką w której główne wejście ujęte w dwie półkolumnienki.

Bryła jednokondygnacyjna z użytkowym poddaszem /kiedyś służyło na mieszkanie dla nauczycieli/. Elewacja frontowa dziesięcio-osiowa. Pierwotnie była dziewięcio-osiowa - domurowano okno w czwartej osi od strony zachodniej. Stare okna ościeżnicowe jednorzędowe dwudzielne zachowano w 2,7,8,9,10 osi od strony zachodniej. Pozostałe okna wymieniono na nowe.

Na osi elewacji frontowej wejście w płytkiej wnękę sklepione łukiem ujęte w dwie półkolumnienki, na których opiera się dość ciężki i rozbudowany gzyms ucięty na elewacji bocznej. Po obu stronach wejścia nad oknami naczółki w kształcie trójkąta, nad pozostałymi oknami budynku krótkie odcinki gzymsu. Elewacja tylna jedenasto-osiowa, stare okna zachowano w 1,2,4,5 osi od strony południowej. Nad oknami krótkie odcinki gzymsu. Pod okapem dachu ciężki i rozbudowany gzyms ucięty na elewacji bocznej. Elewacje boczne trzy-osiowe, okna stare po obu stronach wejścia.

W kondygnacji poddasza po dwa okna ościeżnicowe, czteropolowe, z krótkim odcinkiem gzymsu pod nimi i dwa okienka strychowe /krosnowe/. Budynek nakryty dachem dwuspadowym, naczółkowym, krytym eternitem /pierwotnie dach był kryty dachówką - karpiówką podwójnie.

Instalacje: elektryczną, ogrzewanie pomieszczeń - piece kaflowe,

14. Kubatura 1960 m ³	15. Powierzchnia użytkowa 490 m ²	16. Przeznaczenie pierwotne Szkoła i przytułek dla starców.	17. Użytkowanie obecne Szkoła.
18. Prace budowlane i konserwatorskie, ich przebieg i dokumentacja 1950- nowe ścianki działowe 1964- wymiana części drzwi płycinowych 1968- pokrycie dachu eternitem		19. Stan zachowania (fundamenty, ściany zewnętrzne, ściany wewnętrzne, sklepienia, stropy konstrukcje dachowe, pokrycie dachu, wyposażenie i instalacje) Dobry.	
20. Najpilniejsze postulaty konserwatorskie			

21. Akta archiwalne (rodzaj akt, numer i miejsce przechowywania)

22. Bibliografia

Katalog Zabytków w Polsce. Tom V. Zeszyt 6

23. Źródła ikonograficzne i fotografie (rodzaj, miejsce przechowywania, sygnatury)

Konserwator Wojewódzki i B.B.I.D.Z.

24. Uwagi różne

25. Wypełnił

Beata Matusiak

imię i nazwisko

VIII-IX 1984 r.

data

26. Sprawdził

imię i nazwisko

data

27. Załączniki

Fotografie

Rzut przyziemia

Plan orientacyjny

wkładka 4.

1. Miejscowość

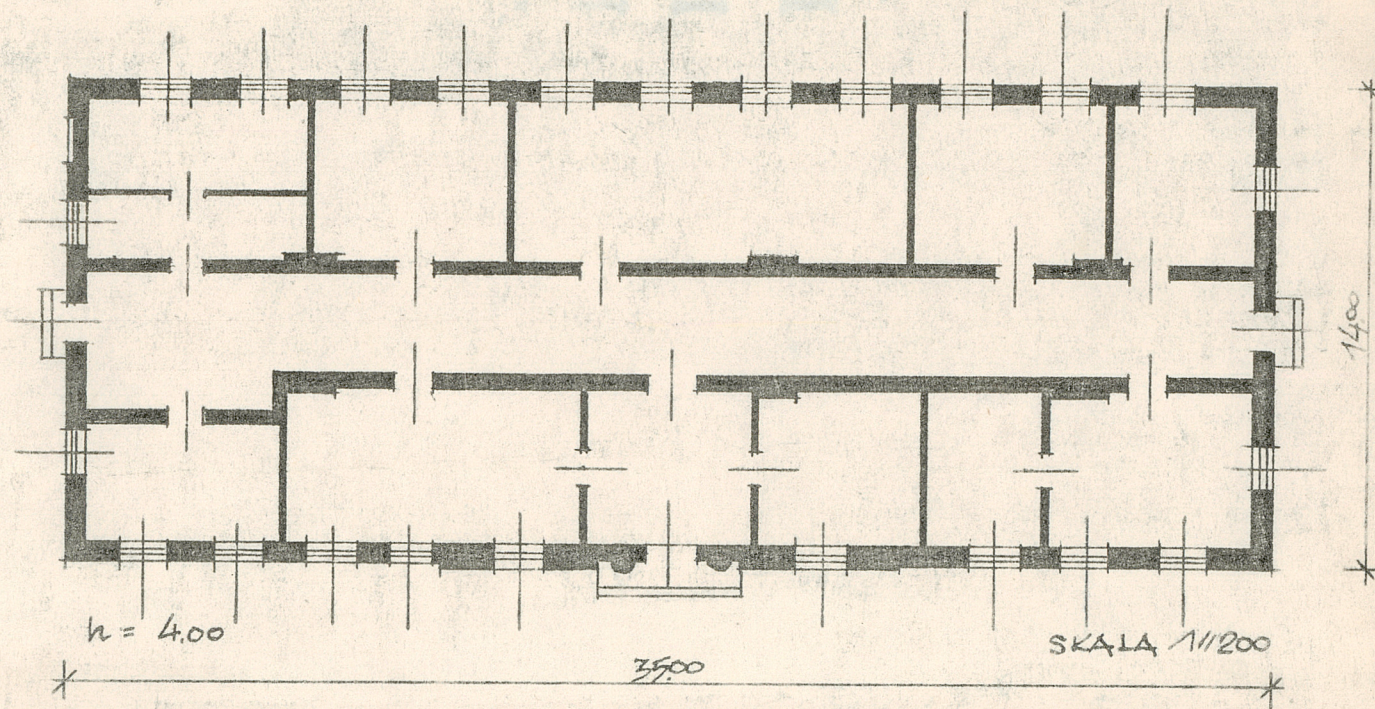
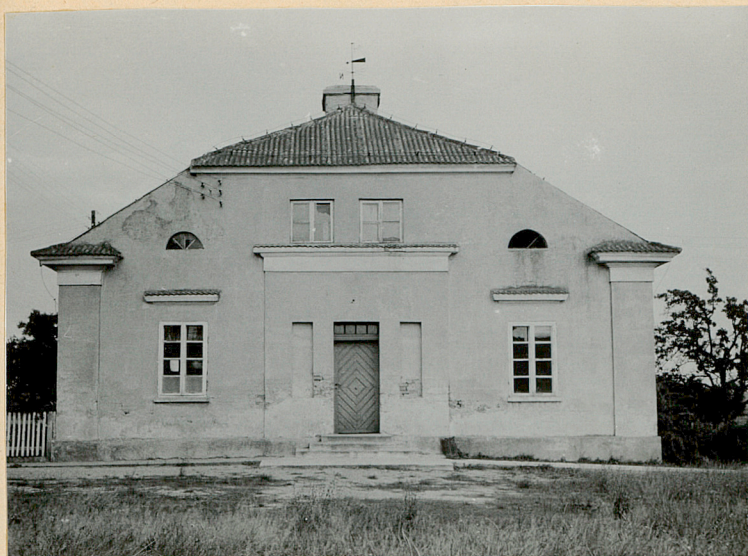
BRUDZEW

2. Obiekt (nazwa jak w karcie)

SZKOŁA

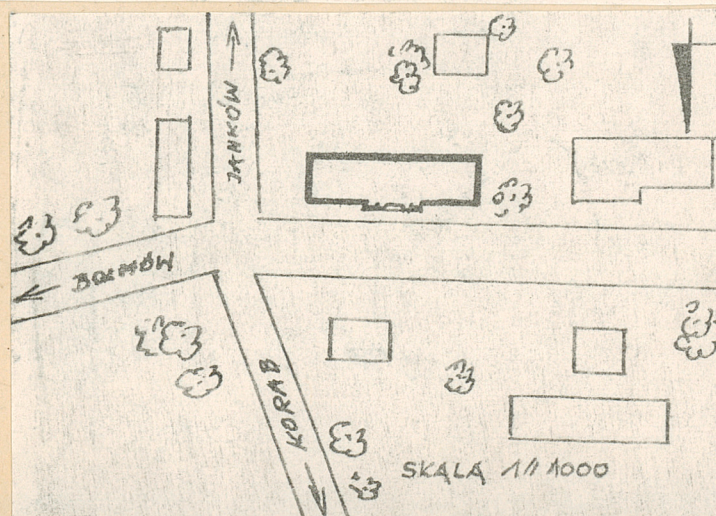
3. Zawartość wkładki (nazwa obiektu lub materiału uzupełniającego)

Rzut przyziemia, fotografia /1/, plan sytuacyjny



Wkładkę założył: B. MATUSIAK IX. 1984 r.
 (imię, nazwisko, data)

Miejsce przechowywania negatywów:



Wzór ODZ 1978 r.