

1. Obiekt

SZKOŁA I DOM DLA UBOGICH OB. SZKOŁA

2. Czas powstania

1790-1800 r.

3. Miejscowość

BRUDZEW

11. Zdjęcia, rzut, przekrój, sytuacja, orientacja



Fot. 1



Fot. 2



4. Adres

Brudzew

nr hipoteczny

5. Przynależność administracyjna

województwo kaliskie

Blizanów pow. KALISKI

gmina

6. Poprzednie nazwy miejscowości

7. Przynależność administracyjna
1 VI 1975

województwo poznańskie

Kalisz

powiat

8. Właściciel i jego adres
Gminny Zespół Ekonomicz
no-Administracyjny Szkół
62-814 Blizanów

9. Użytkownik i jego adres

J.W.

10. Rejestr zabytków:

Nr

454/A
723/A

data

1.02.1969
11.08.1969

Pierwsze wzmianki o wsi Brudzew pochodzą z XIV wieku, kiedy to w 1381 roku została w Brudzewie erygowana parafia przez dziekana wsi Deresława, księcia wrocławskiego i kaliskiego. W tym też roku prepozyt kolegiaty kaliskiej Jascon wystawił kościół p.w. św. Jakuba, który został zniszczony w XVII wieku. Nowy kościół wybudowano w 1672 roku a następny w 1788 roku. Ten ostatni kościół wystawiony został staraniem Wawrzynca Antoniego Czarneckiego - chorążego inowrocławskiego, ówczesnego właściciela wsi i przyległych dóbr. W tym czasie dobra brudzewskie obejmowały 4456 ha i folwarki: Brudzew, Bolimów, Graniczki.

Wawrzyniec Antoni Czarnecki ok. 1790-1800 ufundował w Brudzewie również szkołę, która oprócz pomieszczeń szkolnych mieściła pokoje dla sześciu ubogich i akuszerki. Obiekt ten do dzisiaj pełni funkcję szkoły.

Architektem zatrudnionym przy powstaniu budynku był zapewne Fryderyk Albert Lessel - jeden z czołowych architektów polskiego klasycyzmu. Można tak przypuszczać ze względu na późniejsze projekty Lessla pawilonów ogrodowych w Gzikowie i oficyn dworskich w Błędowie. Zastosowane w projekcie szkoły w Brudzewie formy architektoniczne mają w jego późniejszych projektach swą kontynuację i rozwinięcie.

Sytuacja.

Wieś Brudzew usytuowana została ze wschodniej strony głównego szlaku komunikacyjnego, łączącego Kalisz, oddalony o ok. 13 km. w kierunku południowym z Choczem oddalonym o ok. 10 km. w kierunku północnym. We wsi Janków droga krzyżująca się z szosą główną Kalisz - Chocz prowadzi w kierunku północnym do wsi Brudzew. Budynek szkoły usytuowany został na południowo-wschodnim skraju wsi przy wjeździe na jej teren od strony szosy do Jankowa, przy głównym skrzyżowaniu dróg wiejskich prowadzących: w kierunku zachodnim do Brudzewka, w kierunku wschodnim do Stawiszyna a w kierunku północnym do wsi Korab. Szkoła ustawiona została frontem do drogi asfaltowej Stawiszyn - Brudzewek, z jej południowej strony, ograniczona od jej strony ogrodzeniem z pręseł metalowych, osadzonych na podmurówce. Ogrodzenie z siatki drucianej od strony wschodniej, zachodniej i południowej wydziela prostokątny w założeniu teren szkolny, na który od wejścia głównego prowadzi wąska droga wyłożona płytami betonowymi. Poza budynkiem szkolnym usytuowanym w północno-wschodniej części założenia, na terenie szkolnym znajdują się, oddalone od niej w kierunku południowym - budynek mieszkalny dla dozorczy i obsługi szkoły oraz przyległy do niego budynek gospodarczy. Między zabudową gospodarczą a szkołą założony został niewielki plac zabaw. Pozostałą część założenia, od strony zachodniej stanowi rozległe boisko szkolne obsadzone drzewami.

Materiał i konstrukcja.

Fundamenty wykonane z kamieni polnych łamanych na zaprawie wapienno-glinianej, w części dolnej uzupełnione cegłą i gruzem ceglany, szerokości 130 cm. W części górnej fundamenty szerokości 68 cm, z kamieni polnych o płaskiej powierzchni zewnętrznej, zakończone u góry warstwą cegły ułożonej na "rolkę", w części zewnętrznej, wysuniętej powyżej poziomu gruntu otynkowane. Ściany zewnętrzne i wewnętrzne przyziemia grub. 52 i 34 cm. z cegły pełnej palonej, na zaprawie wapiennej. Ściany kominowe grub. 88 cm na zaprawie wapiennej. Ściany zewnętrzne i wewnętrzne otynkowane.

<p>14. Kubatura</p> <p>- 3434 m²</p>	<p>15. Powierzchnia użytkowa</p> <p>474,7 m²</p>	<p>16. Przeznaczenie pierwotne</p> <p>szkoła</p>	<p>17. Użytkowanie obecne</p> <p>szkoła</p>
<p>18. Prace budowlane i konserwatorskie, ich przebieg i dokumentacja</p> <p>Do 1970 roku wymieniono częściowo stolarkę okienną oraz całkowicie wewnętrzną stolarkę drzwiową. Wymiana części podłóg, położenie nowego podłoża cementowego w dwóch salach, przykrycie starych podłóg nowymi wykładzinami</p> <p>Obecnie (.lipiec 1992) budynek przygotowany do kapitalnego remontu, z uwzględnieniem zaleceń Wojewódzkiego Konserwatora Zabytków w Kaliszu.</p>		<p>19. Stan zachowania (fundamenty, ściany zewnętrzne, ściany wewnętrzne, sklepienia, stropy konstrukcje dachowe, pokrycie dachu, wyposażenie i instalacje)</p> <p>Fundamenty bez izolacji przeciwwilgociowej - zawilgożenia z wykwitami solnymi.</p> <p>Ściany zawilgocone, miejscowe odparzenia i odpadanie tynków, od strony wewnętrznej zmurszałe, ciemne naloty . Pod boazerią ściana zaatakowana przez grzybnie.</p> <p>Stropy o znacznym zużyciu belek, belki nośne skorodowane, porażone przez owady. Podsufitka zniszczona, ugięcie belek powoduje jej osuwanie się. Więźba dachow znacznie zniszczona, belki podwalinowe zmurszałe, ugięcie płatowni, drewno porażone przez szkodniki.</p> <p>Klatka schodowa skorodowana, porażona przez owady.</p> <p>Stolarka niewymieniona zniszczona i naprężona. Podłogi i posadzki pierwotne zniszczone i porażone grzybem.</p> <p>Tynki zewnętrzne i wewnętrzne zawilgocone, zmurszałe.</p> <p>20. Najpilniejsze postulaty konserwatorskie</p>	

21. Akta archiwalne (rodzaj akt, numer i miejsce przechowywania)

22. Bibliografia

Słownik geograficzny Królestwa Polskiego i innych
krajów słowiańskich T. I. 1896 rok.

Architekci polskiego klasycyzmu. T.S. Jaroszewski,
A. Rottermund. PWN Warszawa 1974 rok.

23. Źródła ikonograficzne i fotografia (rodzaj, miejsca przechowywania, sygnatury)

24. Uwagi różne

25. Opracował

tekst Beata Matusiak VII. 1992 rok.
.....
..... imię, nazwisko, data, podpis

plany, rysunki Beata Matusiak VII. 1992 rok.
.....
..... imię, nazwisko, data, podpis

zdjęcia fotogr. Ewa Andrzejewska VII. 1992 rok.
.....
..... imię, nazwisko, data, podpis

miejsce przechowania negatywów PSOZ O/W w Kaliszu

Karta po wypełnieniu podlega ochronie na podstawie przepisów prawa autorskiego

26. Adnotacje o inspekcjach, informacje o zmianach (daty, imiona i nazwiska wypełniających)

wkładki nr 1, 2, 3, 4, 5.

27. Załączniki

1. Miejscowość

B R U D Z E W

2. Obiekt (nazwa jak w karcie)

SZKOŁA

3. Zawartość wkładki (nazwa obiektu lub materiału uzupełniającego)

c.d. opisu, mat. fotograficzny.



Fot. 3



Fot. 4.

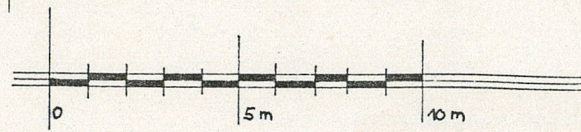
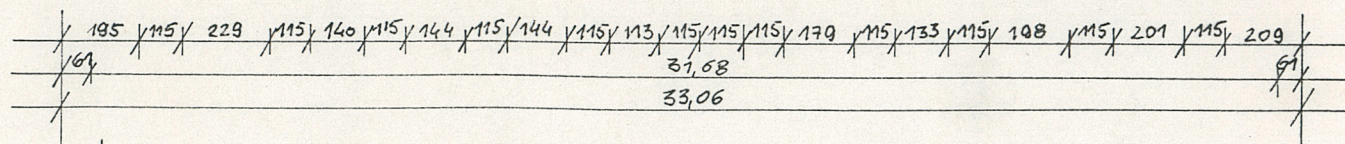
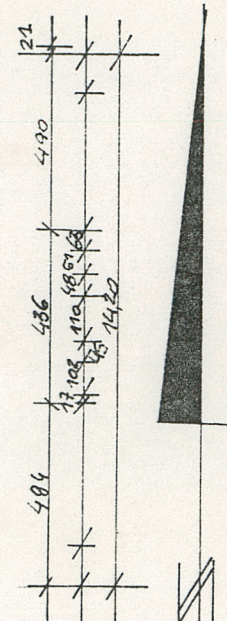
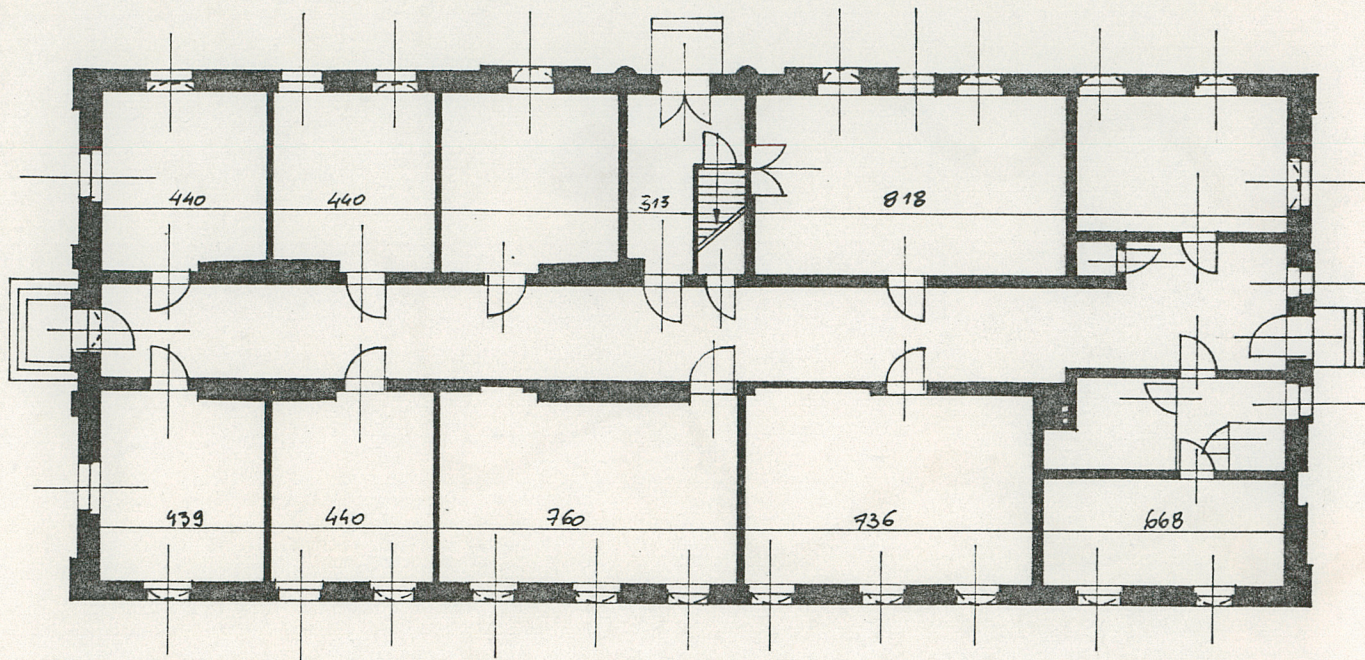
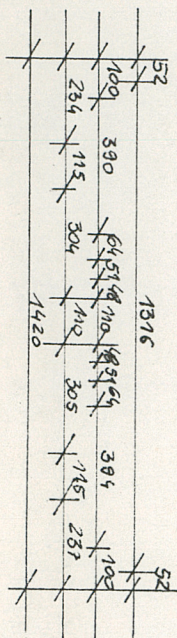
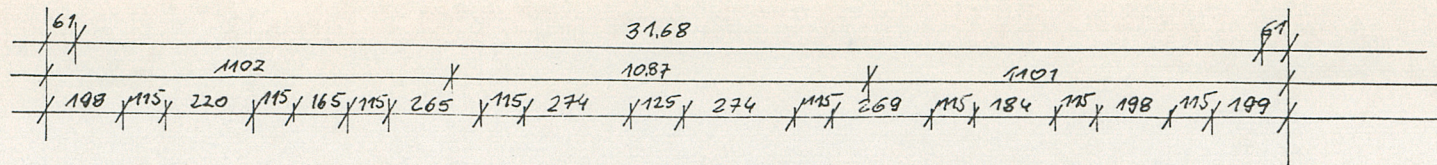
Stropy - drewniane, belkowe o wymiarach belek 28 x 28-30 cm, przestrzeń między belkami wypełniona polepą glinianą, ślepym pułapem z desek, pustką powietrzną, od dołu belek - podsufitką z desek i tynkiem na matach trzciniowych. Na stropach ułożone podesty z desek prowadzące do pomieszczeń poddasza. **Więźba dachowa** drewniana, o ustroju jętkowym, oparta na ramie stolcowej. Słupy pełnych więźarów o przekroju 20 x 22 cm, ustawione na belkach podwalinowych o przekrojach 16 x 16 cm i 18 x 18 cm. dzwigają płatwie na których osadzone zostały jętki pełnych i pustych więźarów. Każdy z ośmiu więźarów pełnych oddzielony jest od kolejnego trzema więźarami niepełnymi. Słupy z mieczami wspierającymi płatwie wzmocnione zostały dodatkowo zastrzałami wczopowanymi w stolce poniżej osadzenia mieczy i dodatkowymi mieczami wspierającymi jętki pełnych więźarów. Krokwie dolne osadzone zostały u dołu na belkach stropowych a w połowie swej długości na jętkach konstrukcji więźby. Krokwie górne osadzone u dołu na gzymsie podokapowym, w trzech miejscach za pośrednictwem krótkich słupków pośrednich wsparte zostały na krokwiach dolnych. Elementy konstrukcji dodatkowo połączone zostały na kołki drewniane. **Pokrycie dachu** pierwotnie dachówką ceramiczną, karpiówką, podwójnie, na łatach, w koronkę. Obecne krycie płytami eternitu falistego wtórne, mocowane do łat. Kalenica dachu oraz naroża naczółków uszczelnione gąsiorami cementowymi.

Schody - zewnętrzne murowane z cegły i obłożone zaprawą cementową, jednobiegowe. Schody wewnętrzne prowadzące na poddasze drewniane, jednobiegowe, przyściennie, policzkowe, o stopniach i podstopnicach wpuszczonych w belki

Wkładkę założył:

(Imię, nazwisko, data)

Miejsce przechowywania negatywów: PSOZ O/W Kalisz

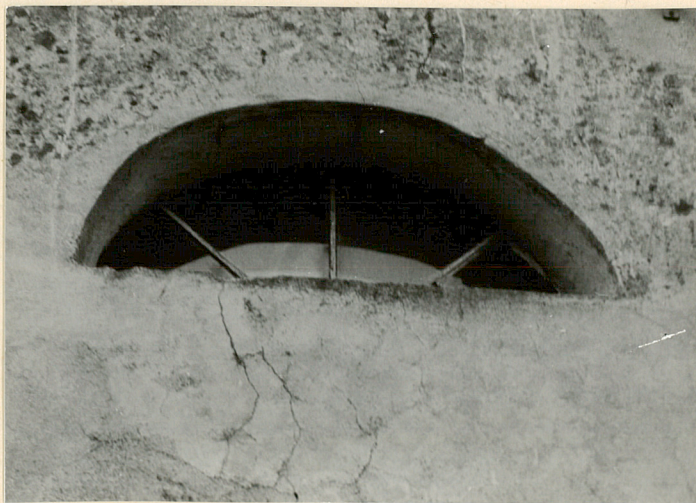


BRVDZEW GM. BLIZANÓW
BIZKOŁA PODSTAWOWA. RZYT PRZYZIEMIA.

1. Miejscowość	2. Obiekt (nazwa jak w karcie)	3. Zawartość wkładki (nazwa obiektu lub materiału uzupełniającego)
B R U D Z E W	SZKOŁA	c.d. opisu, mat. fotograficzny.



Fot. 5



Fot. 6

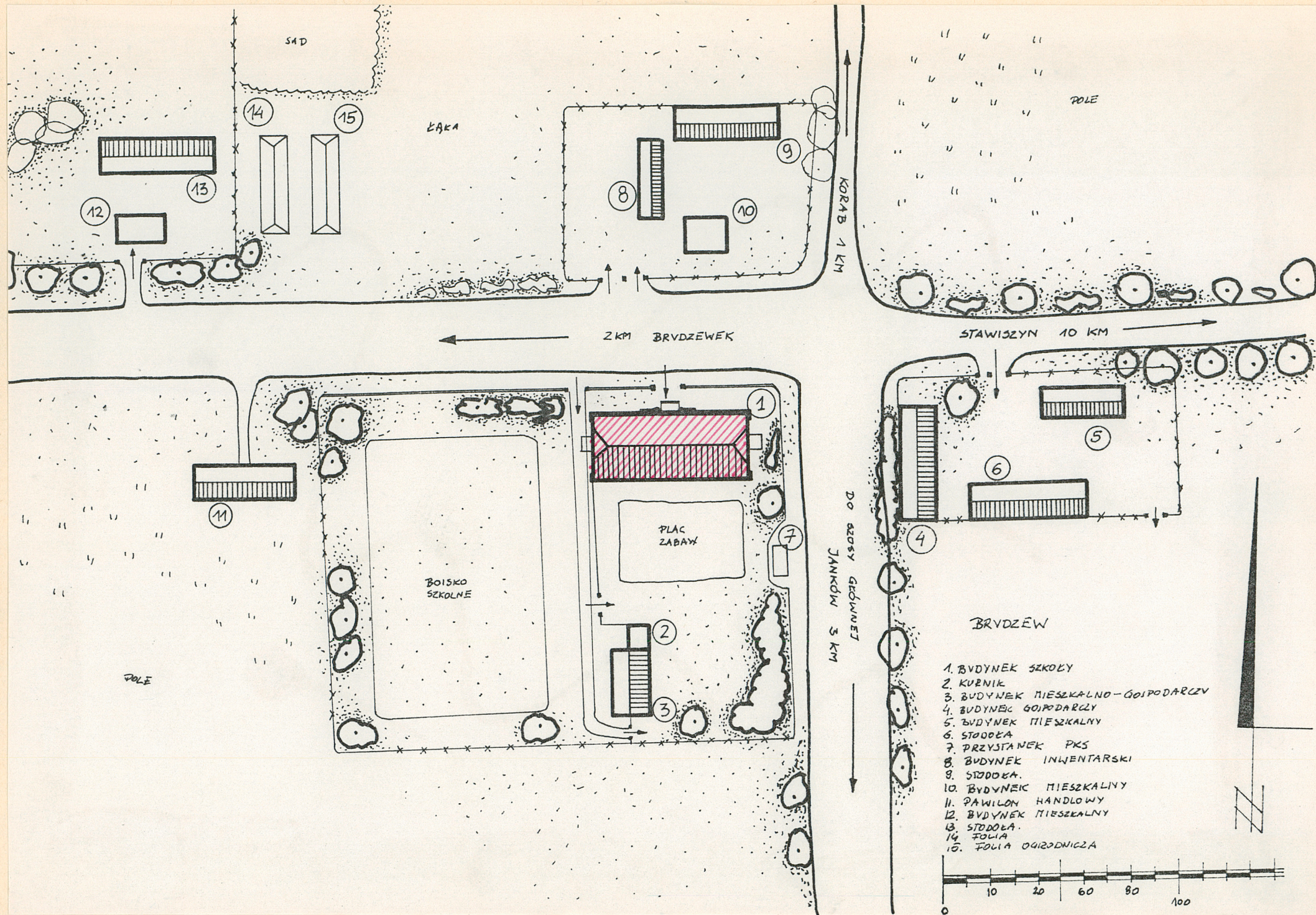
Wkładkę założył:
(Imię, nazwisko, dane) Świerkami. Nadświetle cofnięte, oddzielone profilowanym ślemieniem,

Miejsce przechowywania negatywów:
PSOZ O/W Kalisz

policzkowe, z poręczą drewnianą profilowaną i balustradą górną, wspartą na prostych słupkach o przekroju czworokątnym.

Otwory okienne o wykroju stojących prostokątów, zamknięte odcinkowo, z zewnątrz płasko, od wewnątrz (poza dwoma otworami sklepiionymi wtórnie) łukiem odcinkowym, wypełnione oknami drewnianymi, półskrzynkowymi, podwójnymi, o skrzydłach zimowych i letnich, dwudzielnymi, z których jedno odwierane na zewnątrz, drugie do wewnątrz otworu okiennego. Każde ze skrzydeł dzielone trzema poziomymi szczelinami na cztery równe kwatery. Okna wtórne skrzynkowe, dwudzielne. W szczytach budynku, w kondygnacji poddasza okna drewniane, o skrzydłach dzielonych jedną szczeliną poziomą. Otwory okienne (świetliki) sklepione półkoliście wypełnione oknami drewnianymi, krosnowymi, dzielonymi szczelinami w układzie promienistym.

Otwory drzwiowe wszystkie w kształcie stojących prostokątów, sklepione odcinkowo, na zewnątrz płasko, od strony wewnętrznej łukiem odcinkowym. Otwory zewnętrzne wypełnione: otwór główny drzwiami drewnianymi, dwuskrzydłowymi, deskowo - listwowymi, opierzanymi. Opierzenie konstrukcji ramowo-listwowej, o listwach wewnętrznych schodzących się w jodełkę do wewnętrznej płyciny. Skrzydła rozwiązane analogicznie, otwierane do wewnątrz. Nad otworem półkoliście sklepione nadświetle podzielone szczelinami w układzie promienistym. Otwory drzwiowe w szczytach wypełnione drzwiami drewnianymi, jednoskrzydłowymi, deskowo - zastrzałowymi, opierzanymi. Opierzenie konstrukcji ramowo-płycinowej, wypełnionej listwami ułożonymi w jodełkę, schodzącymi się do centralnej, o wykroju ustawionego ukośnie kwadratu. Listwy nabijane



1. Miejscowość	2. Obiekt (nazwa jak w karcie)	3. Zawartość wkładki (nazwa obiektu lub materiału uzupełniającego)
B R U D Z E W	SZKOŁA	c.d. opisu, mat. fotograficzny.



Fot. 7



Fot. 8.

Wkładkę założył:
(imię, nazwisko, data)

Miejsce przechowywania negatywów: PSOZ O/W Kalisz

dzielone pionowymi szczeblinami na cztery pola, szklone.

Podłogi i posadzki - w przyziemiu podłogi białe na podłożu gruntowym, w dwóch pomieszczeniach posadzka cementowa na podłożu gruzo-betonowym. Na poddaszu polepa gliniana, na której podesty z desek. Na podłogach wtórnie położone linoleum.

Tynki - zewnętrzne i wewnętrzne wapienne, wewnątrz malowane farbami klejowymi i olejnymi, na korytarzach do wys. 130 cm. pokrycie ścian boazerią.

Rzut - budynek szkoły założony został na planie prostokąta wydłużonego na osi wschód - zachód, z wejściem głównym na osi od strony północnej i dwoma wejściami bocznymi ze szczytów. Wej.ci główne od strony północnej prowadzi do prostokątnej, wydłużonej sieni, w której wydzielone ścianką schody prowadzące na poddasze. Wejścia boczne od strony wschodniej i zachodniej prowadzą do wydłużonego, zajmującego całą długość budynku korytarza. Pomieszczenia szkoły w układzie dwu i półtraktowym, z korytarzem pośrodku, z którego wejścia do poszczególnych sal. W części wschodniej budynku układ pomieszczeń wtórnie zmieniony. Wejścia poprzedzają wysunięte schody.

Bryła - zwarta, jednokondygnacyjna, niepodpiwniczona, nakryta wysokim dachem dwuspadowym z półszczytami dolnymi, osadzona na niskim, nieznacznie wysuniętym cokole. Od strony północnej wzbogacona płaskim, nieznacznie wysuniętym przed lico ryzalitem, w części środkowej wgłębionym z wysuniętymi półkolumnienkami. W szczytach na ich osi nieznacznie wysunięte ryzality mieszczące wejścia, poprzedzone schodami. Naroża szczytów ujęte w wysunięte pilastry skrajne.



Fot. 9



Fot. 10



Fot. 11



Fot. 12



Fot. 13



Fot. 14

1. Miejscowość	2. Obiekt (nazwa jak w karcie)	3. Zawartość wkładki (nazwa obiektu lub materiału uzupełniającego)
B R U D Z E W	SZKOŁA	c.d. opisu, mat. fotograficzny.



Fot. 15

Elewacje - otynkowane, ustawione na niskim, nieznacznie wysuniętym cokole. Elewacja frontowa **północna** pierwotnie dziewięcioosiowa o regularnie względem osi elewacji rozmieszczonych otworach okiennych. Obecnie między trzecim a czwartym otworem od strony wschodniej umieszczono dodatkowy otwór okienny zniekształcający symetrię elewacji. Część środkowa fasady zaakcentowana płaskim ryzalitem, w części środkowej wgłębionym w formie płytkiego "pseudoportyku" mieszczącego wejście główne flankowane dwoma półkolumnkami. Półkolumnki o prostych, spłaszczonych profilowanych głowicach przerywają wysunięty gzyms mający kontynuację w śleminiu otworu wejściowego. W szerokości ryzalitu mieszczą się, flankujące wejście główne - dwa symetrycznie rozmieszczone otwory okienne z podniesionymi trójkątnymi naczółkami o prostym profilu. Na pozostałych otworach okiennych elewacji proste nadokienniki w formie odcinków profilowanego gzymsu z wąskimi okapnikami. Elewacja zwieńczona gzymsem podokapowym w formie wysuniętej szerokiej opaski i kilku wysuniętych jeden nad drugim profili, wykonanych w tynku. Analogiczny gzyms wieńczy elewację południową budynku i kontynuowany jest w pilastrach narożnych elewacji szczytowych. Elewacja **południowa** jedenastoosiowa, pierwotnie o symetrycznie, względem osi środkowej rozmieszczonych otworach, o zwiększających się odległościach między nimi ku skrajom elewacji. Obecne rozmieszczenie otworów wtórne (częściowo) - otwory nie znajdują się na osiach nadokienników. Elewacja zachodnia (szczytowa) w części środkowej wysunięta w płaski ryzalit sięgający wysokości narożnych pilastrów, zwieńczony analogicznym gzymsem, nad którym dwa otwory okienne poddasza.,

Wkładkę założył: (imię, nazwisko, data) flankowane dwoma symetrycznie rozmieszczonymi półkoliście zamkniętymi świe-

Miejsce przechowywania negatywów: PSOZ O/W Kalisz



Fot. 16



Fot. 17.



Fot. 18



Fot. 19



Fot. 20



Fot. 21

1. Miejscowość	2. Obiekt (nazwa jak w karcie)	3. Zawartość wkładki (nazwa obiektu lub materiału uzupełniającego)
B R U D Z E W	SZKOŁA	c.d. opisu, mat. fotograficzny.



Fot. 22

tlikami. W szerokości ryzalitu otwór wejściowy ujęty jest dwoma prostokątnymi, wydłużonymi wnękami. Po obu stronach ryzalitu - symetrycznie rozmieszczone otwory okienne zwieńczone wydłużonymi w formie odcinków gzymsu nadokiennikami. Elewacja **wschodnia** rozwiązana analogicznie jak zachodnia, z tym, że w miejscu wnęk znajdują się otwory okienne, a w miejscu skrajnego otworu okiennego od strony południowej - wnęka z nadokiennikiem.

Wnętrze - zachowano pierwotny dwu i półtraktowy układ pomieszczeń (poza częścią wschodnią).

Wyposażenie - zachowały się pierwotne urządzenia kominowe budynku.

Instalacje - elektryczna, wodno-kanalizacyjna, ogrzewanie piecami kaflowymi.

Spis fotografii:

1. Elewacja północna od strony drogi Stawiszyn - Brudzewek.
2. Elewacja południowa od strony wnętrza podwórza przyszkolnego.
3. Elewacja południowa - widok od strony wschodniej, od wnętrza podwórza.
4. Elewacja zachodnia - widok od strony drogi głównej.
5. Elewacja północna - fragment kolumny z głowicą.
6. Otwór okienny elewacji szczytowej - świetlik.
7. Naroże elewacji szczytowej i północnej - fragment pilastra narożnego.
8. Fragment fundamentów.
9. Elewacja północna - fragment - widok od strony wschodniej.
10. Otwór wejściowy główny elewacji północnej.
11. Otwór okienny elewacji północnej zwieńczony nadokiennikiem trójkątnym.
12. Elewacja południowa - nadokiennik otworu okiennego.

Wkładkę założył:
(imię, nazwisko, data)

Miejsce przechowywania negatywów: PSOZ O/W Kalisz

13. Elewacja wschodnia od strony drogi głównej do Jankowa.
14. Otwór wejściowy elewacji zachodniej.
15. Wnętrze - schody prowadzące na poddasze budynku.
16. Poręcz i balustrada schodów wewnętrznych prowadzących na poddasze.
17. Wnętrze poddasza - widok północną część konstrukcji więźby dachowej.
18. Fragment konstrukcji więźby dachowej - więzar pełny konstrukcji.
19. Fragment konstrukcji więźby - słupki wspierające krokwie dolne.
20. Fragment konstrukcji więźby dachowej - stolec z zastrzałem.
21. Konstrukcja więźby dachowej - jętki oparte na płatwii.
22. Widok na słupki wspierające krokwie dolne (osadzone na belkach więzarowych) oraz łączące krokwie dolne z górnymi.
23. Widok na złącza konstrukcji więźby dachowej - kołki drewniane.
24. Konstrukcja więźby dachowej przy ścianach kominowych poddasza.



Fot. 23



Fot. 24