

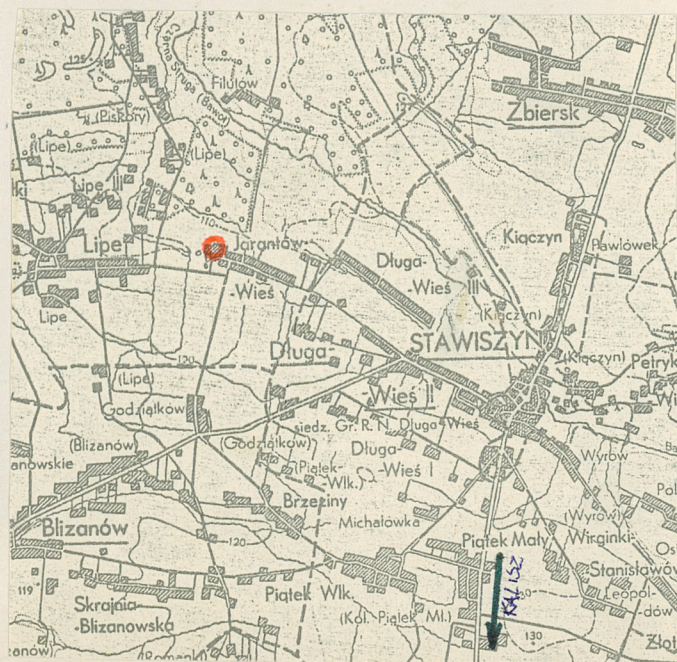
1. Obiekt

DAWNY DWÓR

11. Zdjęcia, plan sytuacyjny, rzuty



autor zdjęć
data wykonania
miejsce przechowywania
B. Matusiak
VIII. 1984 r.
Kon. Woj. i B.B.I.D.Z.



2. Czas powstania
XIX w.

3. Miejscowość
JARANTÓW

4. Adres
JARANTÓW
446

nr hipoteczny

5. Przynależność administracyjna
województwo kaliskie
gmina Blizanów

powiat KALISKI

6. Poprzednie nazwy miejscowości
-

7. Przynależność administracyjna
przed 1.VI.1975 r.
województwo poznańskie
powiat Kalisz

8. Właściciel i jego adres
Skarb Państwa
Jarantów

9. Użytkownik i jego adres
Szkoła Podstawowa + lok.
Jarantów

10. Rejestr zabytków
1.02.1969
Nr 41.III-880/20/69
208/460/A data

Zbudowany zapewne w I poł. XIX w.
 Uzupełniony czterokolumnowym
 portykiem w fasadzie frontowej
 i tarasem od pd - zach.
 w I ćw. XX w.

Usytuowany w parku stylowym, obejmującym 1,5 ha w odległości ok. 300 m od szosy Stawiszyn-Pleszew. Elewacją frontową zwrócony na południowy-wschód.

Fundamenty murowane z kamienia i cegły, cokół otynkowany.

Ściany zewnątrz i wewnątrz murowane z cegły.

Stropy drewniane belkowe z podsufitką i otynkowane.

Klatka schodowa wydzielona wtórnie z holu głównego prowizorycznie ścianką działową.

Schody drewniane, dębowe, policzekowe, zabiegowe. Poręcze schodów ozdobne, wykonane z tralek i słupów rzeźbionych.

Dach drewniany, w budynku głównym konstrukcja płaskiowo-kleszczowa ze stolcami skośnymi, opartymi na środkowej ścianie nośnej, w bocznych skrzydłach dach konstrukcji jętkowej. Całość kryta dachówką-karpiówką w koronkę. Otwory okienne sklepienie płasko cegłą, okna skrzynkowe ze ślemieniem, nadślemię uchylne, skrzydła ze szczebliną pojedynczą. Okna w górnej kondygnacji, na poddaszu, skrzynkowe, bez ślemienia, sześciopółowe i cztero-półowe.

Drzwi zewnętrzne i wewnętrzne płycinowe z drzewa dębowego, ościeżnice dębowe ozdobne. W ścianach nowych - drzwi typowe, płytowe.

Posadzki w holu i pomieszczeniach mieszkalnych /obecnie izb lekcyjnych/-parkiet dębowy, na poddaszu podłogi białe, z desek struganych, na strychu polepa gliniana.

Elewacje całości budynku otynkowane tynkiem gładkim i pomalowane farbą emulsyjną w kolorze kremowym.

Schody zewnętrzne frontowe i tylne wykonane z zaprawy cementowej.

Plan w formie prostokąta. Elewacja frontowa wzbogacona wysuniętym portykiem wspartym na czterech kolumnach. W elewacji tylnej dwa wydatne ryzality /skrzydła/ po obu jej stronach, zwrócone na północny-zachód.

Wnętrze korpusu głównego dwutraktowe z sienią na osi. Sienią ta pierwotnie prowadziła przez całą szerokość budynku. Obecnie klatka schodowa oddzielona jest od głównego holu wtórną, prowizoryczną ścianką działową.

Po obu stronach sieni pomieszczenia szkoły. Skrzydło od strony północnej mieści dwie izby mieszkalne, skrzydło od strony zachodniej jedno duże pomieszczenie /warsztat/. W skrzydle północnym wysunięty okap dachu wsparty na trzech kolumnach. W części elewacji bocznej korpusu głównego od strony południowo-zachodniej także wysunięty okap dachu wsparty na 3 kolumnkach i niski taras. Budynek niepodpiwniczony. Bryła korpusu głównego jednokondygnacyjna, z poddaszem użytkowym, kryta dachem naczółkowym z wystawkami. Jednokondygnacyjne skrzydła boczne kryte dachami trzyspadowymi. Elewacja wejściowa 7 osiowa z wyższym od niej portykiem o czterech kolumnach zajmującym szerokość trzech środkowych osi. Kapitele kolumn korynckie. Elewacje boczne trzyosiowe, z dwuosiowym poddaszem. Skrzydła elewacji tylnej dwuosiowe.

W skrzydle północnym otwór okienny we wnęcie /pierwotnie wejście/ ujęty w dwie półkolumnki. Wejście w skrzydłach od strony zachodniej zamurowane. Rytm otworów w elewacjach regularny. Pod okapem dachu uproszczony gzyms.

Instalacje: elektryczna, piece kaflowe.

zamurowane. Rytm otworów w elewacjach regularny. 100 cm.
uproszczony gzyms.
Instalacje: elektryczna, piece kaflowe.

14. Kubatura 1344 m ³	15. Powierzchnia użytkowa 420 m ²	16. Przeznaczenie pierwotne mieszkalne	17. Użytkowanie obecne mieszkalne, pomieszczenia na szkołę.
18. Prace budowlane i konserwatorskie, ich przebieg i dokumentacja		19. Stan zachowania (fundamenty, ściany zewnętrzne, ściany wewnętrzne, sklepienia, stropy konstrukcje dachowe, pokrycie dachu, wyposażenie i instalacje) Stan zachowania fundamentów, ścian, sklepień, stropów, konstrukcji dachowych - dobry. Ubytki tynku na ścianach zewnętrznych, pęknięcia pokrycia dachu.	
20. Najpilniejsze postulaty konserwatorskie Otynkowanie ścian zewnętrznych, naprawa pokrycia dachu.			

21. Akta archiwalne (rodzaj akt, numer i miejsce przechowywania)

22. Bibliografia

Katalog Zabytków Sztuki w Polsce - Powiat kaliski
zeszyt 6.

23. Źródła ikonograficzne i fotografie (rodzaj, miejsce przechowywania, sygnatury)

Konserwator Wojewódzki i Bś B.I.D.Z.

24. Uwagi różne

25. Wypełnił
B. Matusiak

imię i nazwisko

VI - IX 1984 r.

data

26. Sprawdził

imię i nazwisko

data

27. Załączniki
fotografie
rzut przyziemia
plan orientacyjny

1. Miejscowość

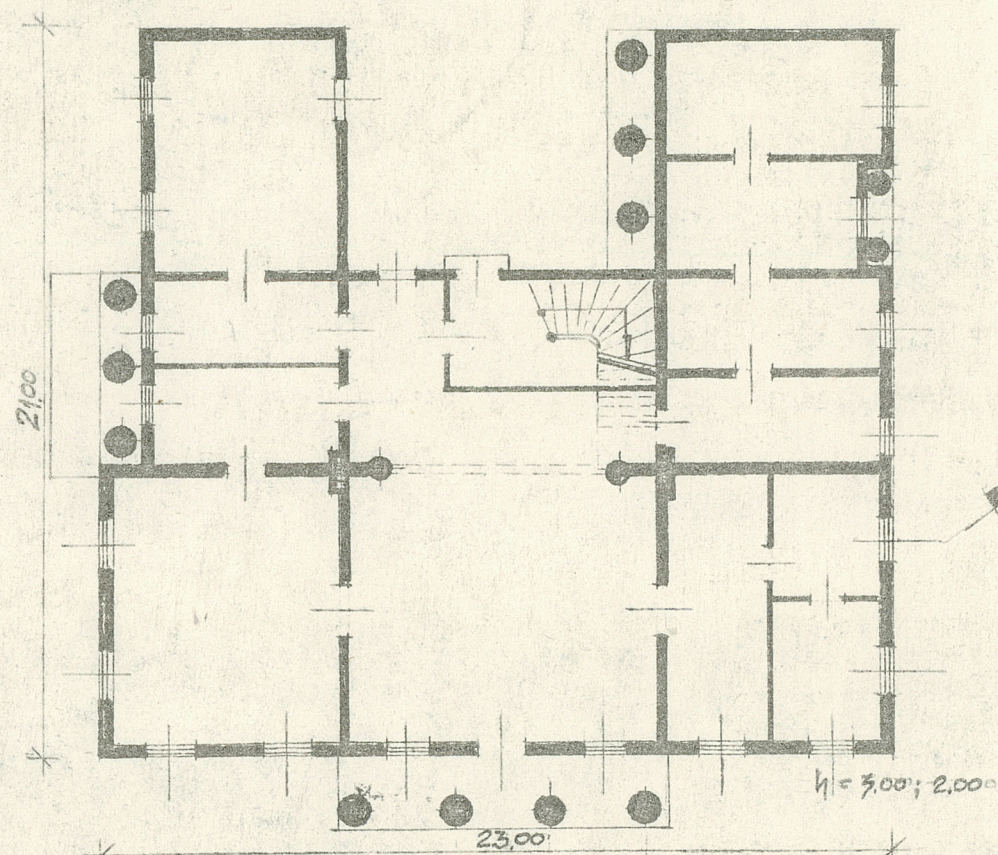
JARANTÓW

2. Obiekt (nazwa jak w karcie)

DAWNY DWÓR

3. Zawartość wkładki (nazwa obiektu lub materiału uzupełniającego)

Rzut przyziemia, fotografie /2 /.



SKALA 1/200

B. MATUSIAK IX. 1984 r.

Wkładkę założył:

(imię, nazwisko, data)

Miejsce przechowywania negatywów:

Wzór ODZ 1978 r.

1. Miejscowość

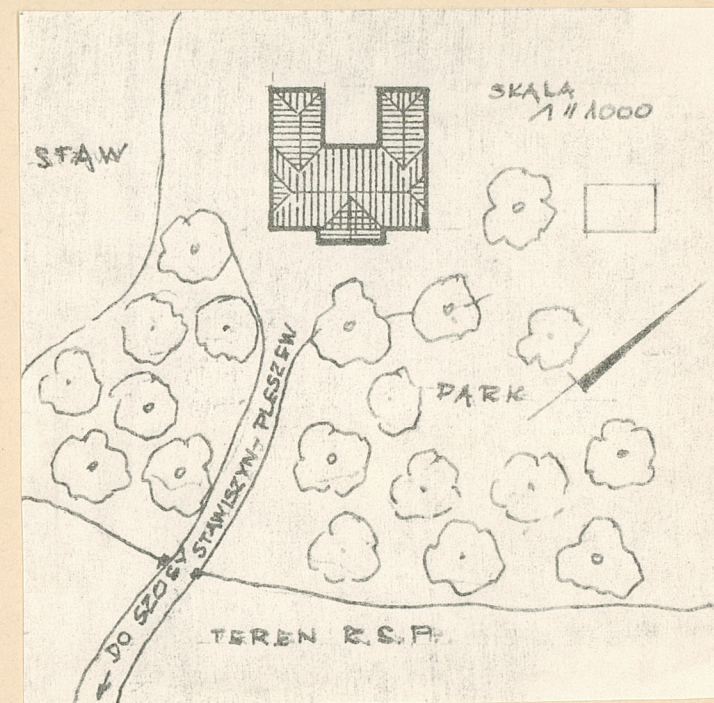
JARANTÓW

2. Obiekt (nazwa jak w karcie)

DAWNY DWÓR

3. Zawartość wkładki (nazwa obiektu lub materiału uzupełniającego)

Fotografie /2/. PIAN SYTUACYJNY.



Wkładkę założył: B.MATUSIAK IX. 1984 r.
(imię, nazwisko, data)

Miejsce przechowywania negatywów:.....

Wzór ODZ 1978 r.