

1. Obiekt

ZESPÓŁ GOSPODARCZY DWORSKI - karta zespołu

2. Czas powstania

XVI w.
budynki z
XIX wieku

3. Miejscowość

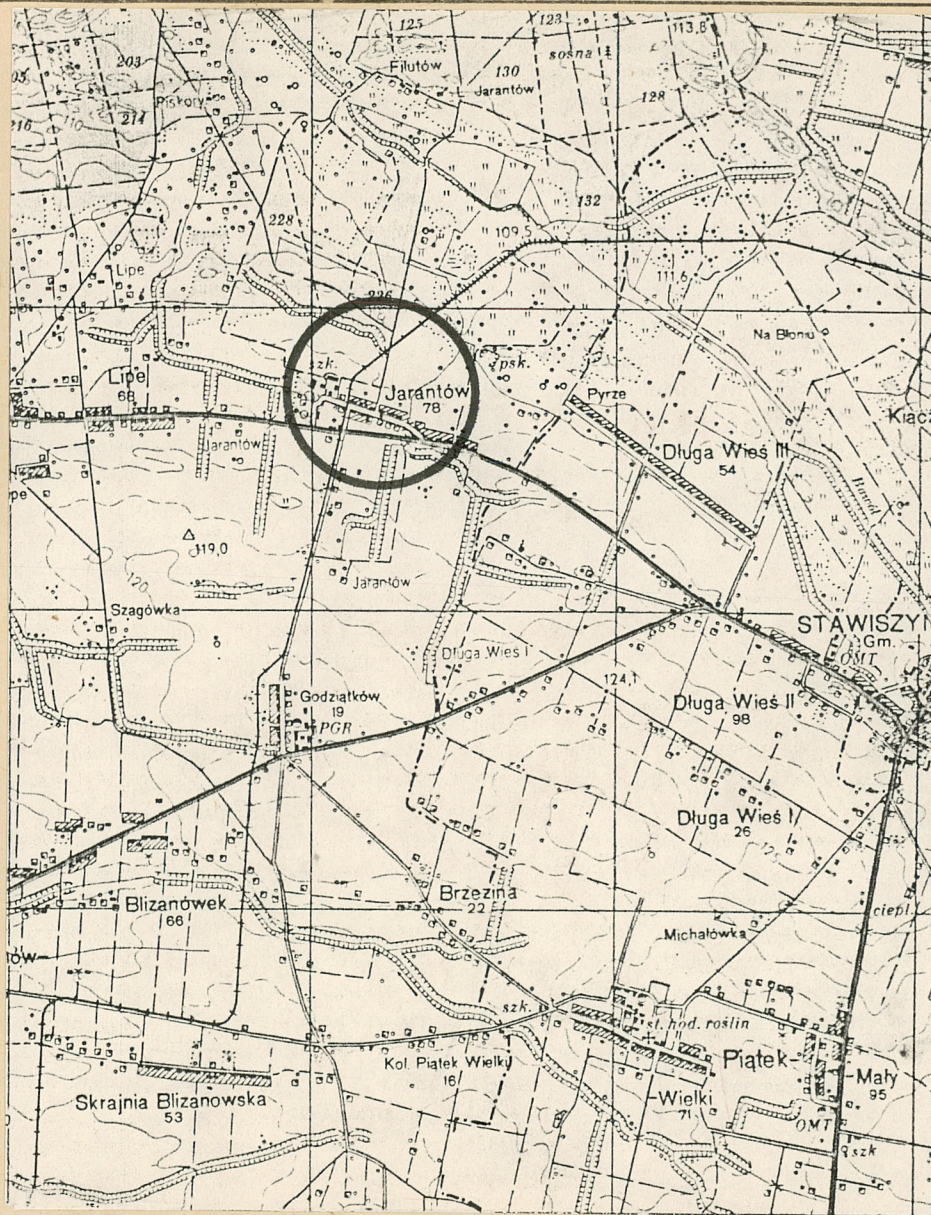
JARANTÓW

11. Zdjęcia, rzut, przekrój, sytuacja, orientacja



Fot. 1. Klasycystyczny dwór.

Fot. 2. Za dużym stawem w głębi parku widoczny jest dwór.



4. Adres

Jarantów
62-814 Blizanów

nr hipoteczny

5. Przynależność administracyjna

województwo kaliskie

pow. KALISKI

gmina Blizanów

5. Poprzednie nazwy miejscowości

7. Przynależność administracyjna
1 VI 1975

województwo poznańskie

powiat Kalisz

8. Właściciel i jego adres

Skarb Państwa Polskiego
Urząd Gminy w Blizanowie

9. Użytkownik i jego adres

Rolnicza Spółdzielnia
Produkcyjna - Jarantów 47

10. Rejestr zabytków:

Nr data

222/460 z 1.02.1968

W XVI wieku dobra w Jarantowie należały do rodziny Racendowskich. Najstarsza w literaturze wzmianka o majątku w Jarantowie pochodzi z 1557 roku - z tego czasu zachował się fragment aktu działów rodzinnych pomiędzy Piotrem i Mikołajem Racendowskimi.

Nieznana jest data przejęcia tych dóbr przez Rodzinę Radolińskich. Z 1685 roku zachował się spis inwentarza dworskiego i załogi chłopskiej pozostałej po śmierci Jana Radolińskiego - datowany Brudzew, 16.X.1685; z inwentarza tego wynika, że w Jarantowie w tym czasie w oborach było 25 sztuk bydła i 330 sztuk owiec.

1. SYTUACJA.

Jarantów - to wieś położona w odległości ok. 20 km (w linii prostej) na północ od Kalisza, oddalona około 3,5 km w kierunku północno-zachodnim od Stawiszyna. Wieś zlokalizowana jest na północ od lokalnej drogi prowadzącej ze Stawiszyna przez Jarantów (a właściwie obok Jarantowa) do wsi Lipe. Od drogi tej odchodzi w kierunku północno-zachodnim droga lokalna, wzdłuż której skoncentrowana jest zabudowa wsi Jarantów. Na zamknięciu tej drogi w zachodniej części wsi znajduje się brama parku dworskiego. Jarantów w zachodniej części wsi przecinała prawie prostopadle do drogi kolejka wąskotorowa prowadząca z południa na północ do cukrowni w Zbiersku. Odnośna droga ze Stawiszyna wzdłuż której ciągnie się zabudowa wsi jest połączona z idącą prosto drogą do Liego, dwoma poprzecznymi, krótkimi odcinkami dróg: jednym wzdłuż przebiegu dawnej kolejki wąskotorowej i drugim idącym sprzed bramy parku dworskiego w kierunku południowym, ścinającym południowo-wschodni narożnik parku i idącym dalej na południe. Zdecydowana większość zespołu gospodarczego dworskiego znajduje się w zachodniej części wsi tj. na zachód od linii przebiegu kolejki wąskotorowej. Jednak zespół ten jest integralnie związany z zabudową wsi, ponieważ jedna jego część - kolonia mieszkaniowa - współtworzy tę zabudowę.

2. KOMPOZYCJA.

Zespół gospodarczy dworski położony jest na równinnym terenie zachodniej części wsi Jarantów. Jego częściami składowymi są: - park krajobrazowy - wewnątrz z dużym stawem jako dominantą i budynkiem dawnego dworu, - podwórze - z budynkami gospodarczymi i - kolonia mieszkaniowa, która zarazem współtworzy zabudowę wsi. Lokalna droga prowadząca przez Jarantów przecinając teren dawnej kolejki wąskotorowej dochodzi do bramy parkowej oddalonej około 200 metrów od linii kolejowej. Za bramą w kierunku zachodnim rozciąga się park. Teren przy północnej krawędzi drogi, a na wschód od parku zajmuje podwórze gospodarcze. Kolonia mieszkaniowa pracowników zespołu skoncentrowana jest przy skrzyżowaniu drogi z dawną kolejką, a także ciągnie się wzdłuż północnej krawędzi drogi w kierunku Stawiszyna. Park krajobrazowy - o powierzchni 2,43

14. Kubatura

patrz w kartach
szczegółowych

15. Powierzchnia użytkowa

park - 2,43 ha
qb. RSP posiada 305 ha

16. Przeznaczenie pierwotne

uprawa ziemi
hodowla zwierząt

17. Użytkowanie obecne

uprawa ziemi
hodowla bydła

18. Prace budowlane i konserwatorskie, ich przebieg i dokumentacja

19. Stan zachowania (fundamenty, ściany zewnętrzne, ściany wewnętrzne, sklepienia, stropy konstrukcje dachowe, pokrycie dachu, wyposażenie i instalacje)

W zespole gospodarczym rozebrano budynki: spichlerza i stajni, oraz stodoły. Na miejscu dawnej stodoły wybudowano jałownik dla bydła, a na miejscu dawnej stajni wybudowano nowy budynek administracyjno-mieszkalny.

20. Najpilniejsze postulaty konserwatorskie

Przeprowadzić remoty bieżące budynków.
Przeprowadzić rekultywację parku.

21. Akta archiwalne (rodzaj akt, numer i miejsce przechowywania)

22. Bibliografia

1. Inwentarze dóbr szlacheckich powiatu kaliskiego, t.I od XVI do połowy XVIII wieku, wydał Władysław Rusiński, /w/ Materiały do dziejów wsi polskiej, pod red. Stanisława Arnolda, Seria III - Inwentarze dóbr szlacheckich, Wrocław 1955,
2. Władysław Rusiński, Struktura osadnictwa i zaludnienie powiatu kaliskiego w 1789 roku, "Rocznik Kaliski" t.III. Poznań 1970, s.

23. Źródła ikonograficzne i fotografia (rodzaj, miejsca przechowywania, sygnatury)

24. Uwagi różne

25. Opracował

tekst Łucja Gajda, 1988 r.,
..... imię, nazwisko, data, podpis
plany, rysunki Łucja Gajda, 1988 r.,
..... imię, nazwisko, data, podpis
zdjęcia fotogr. Łucja Gajda, 1988 r.,
..... imię, nazwisko, data, podpis
miejsce przechowania negatywów MNRIPRS Szreniawa

Karta po wypełnieniu podlega ochronie na podstawie przepisów prawa autorskiego

26. Adnotacje o inspekcjach, informacje o zmianach (daty, imiona i nazwiska wypełniających)

27. Załączniki

Wkładki nr: 1,2,3,4,5.

1. Miejscowość

JARANTÓW

2. Obiekt (nazwa jak w karcie)

SZEŚCIORAK, OB. DOM NR 45

3. Zawartość wkładki (nazwa obiektu lub materiału uzupełniającego)

skrócony opis budynku (10) + fot.



Fot. 1. Widok od strony północno-zachodniej.

Sytuacja. Sześciorak położony jest przy południowej krawędzi drogi doprowadzającej do zespołu, na zachód od drogi ob. równoległej do dawnej kolei wąskotorowej. **MATERIAŁ.** Ściany - murowane z cegły ceramicznej na zaprawie wapiennej, wewnątrz i zewnątrz otynkowane. Stropy - na belkach drewnianych, pierotnie nagie, wypełnione polepą glinianą, obecnie od góry zalane warstwą zaprawy cementowej, od dołu z podsufitkami. Więźba dachowa - drewniana, typu stolcowego, z drewna ciosanego. Krokwie oparte są na dwurzędowej ramie stolcowej. Pokrycie dachu - eternit falisty szary. Schody - w sieni przelotowej - drewniana, jednobiegowe, drabiniaste, przyściennie. Podłogi, posadzki - w pomieszczeniach mieszkalnych - deskowe, białe, w części cementowe wyłożone płytami, w sieniach posadzki ceglane. Otwory drzwiowe - o wykroju prostokąta stojącego, wypełnione drzwiami nowymi. Otwory okienne - obecnie o wykroju prostokąta leżącego wypełnione nowymi szerokimi otworami drewnianymi współczesnymi typu szwedzkiego. **RZUT.** Wydłużony prostokąt, wewnątrz o dwutraktowym układzie pomieszczeń z jedną sienią przelotową zsuniętą z osi w kierunku zachodnim i z małą kwadratową sienią na osi od strony wschodniej. **BRYŁA.** Parterowa, niska, bez podpiwniczenia, nakryta wysokim dachem dwuspadowym o około 45 stopniowym kącie spadku połaci, obecnie o wysuniętym okapie. **ELEWACJE.** Otynkowane, bezporządkowe, członowane jedynie rytmem otworów okiennych i drzwiowych, ustawione na bardzo niskim cokole; szczytowe - symetryczne: wschodnia - z otworem drzwiowym na osi parteru i z otworem okiennym na osi szczytu; elewacje dłuższe - niesymetryczne, siedmioosiowe. **WNĘTRZE.** Z sieni przelotowej z dwoma otworami na przestrzał budynku prowadzą cztery wejścia do czterech mieszkań, z których każde zajmuje dwa pomieszczenia usytuowane

Lucja Gajda, 1988 r.

Wkładkę założył:

(Imię, nazwisko, data)

MNRiPRS Szreniawa

Miejsce przechowywania negatywów:

Wzór ODZ 1978 r.



Fot. 2. Komin - cztery przewody kominowe łączą się w jeden.

w tym samym trakcie. Z osi elewacji wschodniej prowadzi wejście do kwadrato-
wej małej sieni z której wejście prowadzi do dwóch dwuizbowych mieszkań.
Łącznie w budynku znajduje się 6 mieszkań dwuizbowych.

7. WYPOSAŻENIE.

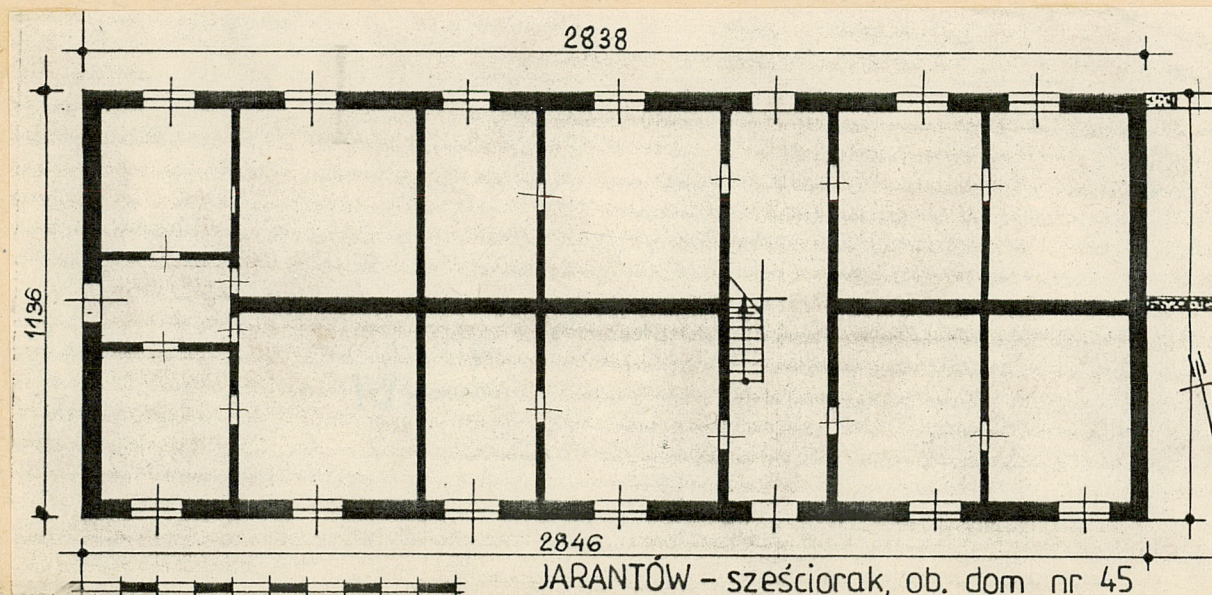
Z dawnego wyposażenia zachowany jest tylko komin ponad sienią przelotową -
w kształcie odwróconej litery "Y" tj. dwa kominy z czterech mieszkań po obu
stronach sieni łączą się w przestrzeni strychowej w jeden komin na rzucie
kwadratu wychodzący ponad dach.

8. INSTALACJE.

Elektryczna.

Fot. 3. Widok od strony zachodniej
- elewacja południowa.

Fot. 4. Fragment więźby dachowej.



1. Miejscowość	2. Obiekt (nazwa jak w karcie)	3. Zawartość wkładki (nazwa obiektu lub materiału uzupełniającego)
JARANTÓW	ZESPÓŁ GOSPODARCZY DWORSKI	ciąg dalszy opisu i fot. 3-8.

ha posiada granice o bardzo nieregularnym obrysie. Droga, na której zamknięciu znajduje się brama parkowa - za stojącą przy lewym skraju figurą Matki Boskiej a przed bramą - skręca w kierunku południowo-zachodnim ograniczając park od południowego-wschodu niby ścinając jego narożnik, ale jednocześnie droga ta omija od strony wschodniej i południowej znajdujący się wewnątrz parku duży staw. Przy zachodniej krawędzi dużego stawu stoi budynek dawnej gorzelni, później domu mieszkalnego (obecnie nieużytkowanego). Przy zachodniej krawędzi dużego stawu granica parku odchyła się w kierunku zachodnim i mijając drugi, mniejszy staw dochodzi do zachodniej krawędzi parku, gdzie skręca w kierunku północnym ograniczając park od zachodu. Od strony północnej granica parku ma kształt linii prostej - wzdłuż tej granicy na zewnątrz parku wytyczona jest droga gruntowa, która przy północno-wschodnim jego narożniku dochodzi do granicy podwórza i odbija w kierunku północnym, i dalej za szczytem stodoły obchodzi podwórze gospodarcze. Wschodnia krawędź parku od narożnika wschodniego drogi północnej do bramy wschodniej ma kształt łuku. Przez wschodnią bramę parkową prowadzi droga wprost nad duży staw, gdzie rozwidla się i prawa jej odnoga prowadzi przed dwór, a lewa odnoga - prowadzi do d. gorzelni. Dwór położony jest w centrum wschodniej części parku - fasadą z portykiem kolumnowym zwrócony jest w kierunku wschodnim, od południa z tarasem widokowym na wjazd od bramy parkowej i duży staw. Głównym akcentem organizującym przestrzeń parku jest duży staw; wokół niego powstały budynki; w jego lustrze wody odbijają się zarysy budynków, a zdecydowana większość tafli wodnej porośnięta rzęsą stanowi naturalną zieloną "pseudopodłogę urbanistyczną". Stawy w parku połączone są prostym kanałem. Przy małym stawie wzdłuż zachod-

Wkładkę założył:

(Imię, nazwisko, data)

Łucja Gajda, 1988r.,

MNRiPRS Szreniawa

Miejsce przechowywania negatywów:

Wzór ODZ 1978 r.



Fot. 3. Droga przez Jarantów prowadzi w kierunku zachodnim, przy północnej jej krawędzi stoją budynki mieszkalne pracowników dawnego folwarku.



Fot. 4. Droga przez Jarantów ogranicza od strony południowej podwórze gospodarcze zespołu.



Fot. 5. Na zamknięciu drogi prowadzącej przez Jarantów znajduje się brama parku dworskiego; droga za figurą MB skręca w kierunku południowo-zach.

Fot. 6. Droga przy parku ścinająca jedno południowo-wschodni narożnik - widok od południa na południową krawędź podwórza. Nowy dom administracyjny stoi na miejscu stajni.

Fot. 7. Wschodnia krawędź obecnego podwórza gospodarczego - sięga aż rowu melioracyjnego.

Fot. 8. Teren, o który zostało powiększone podwórze gospodarcze - widok od strony południowej.



1. Miejscowość

JARANTÓW

2. Obiekt (nazwa jak w karcie)

ZESPÓŁ GOSPODARCZY DWORSKI

3. Zawartość wkładki (nazwa obiektu lub materiału uzupełniającego)

ciąg dalszy opisu + fot. 9-15.

niej krawędzi parku czytelny jest ciąg starych drzew tworzących aleję kasztanową. Podwórze gospodarcze zespołu w jarantowie ma kształt zbliżony do trapezu: - od strony południowej ograniczone jest drogą dojazdową doprowadzającą do parku; - od strony północnej ograniczone jest równoległą do południowej drogą gruntową obchodzącą zespół od strony północnej i prowadzącą dalej w kierunku wschodnim równoległe do wsi; - pierwotnie podwórze od strony wschodniej ograniczone było budynkami: obory (2), kuźni (4) i stodoły (10), obecnie teren podwórza od tej strony został powiększony o pas terenu przylegający od wschodu do obory, aż po rów melioracyjny; od strony zachodniej podwórze graniczy z parkiem, który łagodnym łukiem wchodzi w teren podwórza. Podwórze o kompozycji geometrycznej, rozproszonej; pierwotnie budynki tworzyły luźną zabudowę wokół trapezu podwórza: główna brama wjazdowa znajdowała się w południowej krawędzi podwórza przy wschodnim narożniku; druga brama wychodząca w kierunku pól znajdowała się w naprzeciwległej - północnej krawędzi podwórza. Wzdłuż wschodniej krawędzi podwórza od południowej strony stoi obora (2), dalej kuźnia (4) i od północy stała pierwotnie dawna stodoła (10); obecnie na miejscu stodoły powstało szerokie otwarcie w kierunku wschodnim na nowszą część podwórza przy jałowniku (6); Wzdłuż północnej krawędzi podwórza stały stodoły: sotodoła (3) usytuowana kalenicowo do krawędzi i stodoła (10) usytuowana szczytem do krawędzi północnej i budynki te rozdzielone były szerokim otwarciem widokowym w kierunku pól; w otwarciu tym znajdowało się ogrodzenie z bramą wyjazdową w kierunku pól, obecnie na miejscu tego fragmentu ogrodzenia powstał przylegający do wschodniej

Wkładkę założył: Lucja Gajda, 1988 ściany szczytowej stodoły (3) długi budynek jałownika (6). Przy zachodniej

(imię, nazwisko, data)

Miejsce przechowywania negatywów: MNRiPRS Szreniawa

Wzór ODZ 1978 r.



Fot. 9. Północna krawędź parku dworskiego - widok od strony północno-wschodniej.



Fot. 10. Aleja kasztanowa przy zachodniej krawędzi parku.



Fot. 11. Widok z tarasu dworu w kierunku południowym na duży staw.



Fot. 12. Za dużym stawem przy zachodniej krawędzi parku stoi dawna gorzelnia.

Fot. 13. Droga prowadząca przez bramę do parku prowadzi wprost przed duży staw, gdzie się rozwidla na drogę prowadzącą od południa do d. gorzelni i na drogę obchodzącą staw od strony północnej prowadzącą przed taras dworu.



Fot. 14. Na północ do dużego stawu stoi dwór frontem zwrócony na wschód w kier. podwórza.



Fot. 15. Dwór - widok od południowego wschodu.



1. Miejscowość J A R A N T Ó W	2. Obiekt (nazwa jak w karcie) ZESPÓŁ GOSPODARCZY DWORSKI	3. Zawartość wkładki (nazwa obiektu lub materiału uzupełniającego) ciąg dalszy opisu + fot. 16-22
-----------------------------------	--	--



Fot. 16. Widok z wnętrza podwórza w kierunku parku - granica podwórza obecnie jest otwarta na wschodnią część parku - pierwotnie przy krawędzi tej od strony południowej stał budynek stajni koni cugowych i wozowni.

krawędzi podwórza graniczącej z parkiem stały budynki: - od strony północnej - spichlerz (7); w części środkowej lodownia (5), - a od strony południowej - stajnia (8); stajnia obecnie nie istniejąca założona była na planie litery "L" i wciśnięta była w południowo-zachodni narożnik podwórza, - w skrzydle zachodnim - (od strony parku) mieściła się stajnia koni cugowych i wozownia, a - w skrzydle południowym (równoległym do drogi) mieściła się stajnia dla koni fornalskich; od strony południowej do południowego skrzydła stajni przylegała cieplarnia (tzw. "inspekta"). Obecnie na miejscu stajni stoi nowy budynek administracyjno-mieszkalny Spółdzielni.

Kolonia mieszkaniowa - współtworzyła zabudowę wsi, ciągnęła się do skrzyżowania z koleją wąskotorową i drogą równoległą do niej po obu stronach drogi tj. przy północnej i południowej krawędzi drogi, a od kolejki wąskotorowej w kierunku wschodnim dwojaki i czworaki istawione były luźno przy północnej krawędzi drogi. Obecnie załowała się tylko część budynków mieszkalnych służby dworskiej - dwa czworaki (14) (15), jeden sześciórak (10) i 3 dwojaki (16), (17), (18).

3. MATERIAŁ.

Budynki murowane z cegły o elewacjach otynkowanych: (1), (2), (3), (4), (10), (14), (15), (16), (17).

Budynki murowane z cegły o elewacjach ceglanych: (5), (9).

Budynki o ścianach drewnianych: (7)...

Budynki pokryte dachówką: (1), (9), (14).

Budynki pokryte papą: (6), (5).

Wkładkę założył: Lucia Gajda, 1988 Budynki pokryte eternitem: (2), (3), (10).

(imię, nazwisko, data)

MNRiPRS Szreniawa

Miejsce przechowywania negatywów:

Wzór ODZ 1978 r.



Fot. 17. Lodownia, ob. magazyn paliw - stoi przy zachodniej krawędzi podwórza na granicy z parkiem



Fot. 18. Wnętrze podwórza - widok w kierunku północnej krawędzi zamkniętej całkowicie budynkiem stodoły i jałownika.



Fot. 19. Stodoła - widok od strony południowej - od strony podwórza gospodarczego.

Fot. 20. Widok na wschodnią krawędź podwórza zabudowaną budynkiem obory od strony południowej i budynkiem kuźni.

Fot. 21. Widok na wschodnią krawędź podwórza od strony północnej krawędź ta pierwotnie była zamknięta budynkiem stodoły obecnie po wyburzeniu stodoły krawędź od wschodu jest otwarta, natomiast zamknięta jest krawędź od północy.

Fot. 22. Północna krawędź podwórza - całkowicie zamknięta budynkami: stodołą - od strony zachodniej i jałownikiem - od strony wschodniej.



1. Miejscowość

JARANTÓW

2. Obiekt (nazwa jak w karcie)

ZESPÓŁ GOSPODARCZY DWORSKI

3. Zawartość wkładki (nazwa obiektu lub materiału uzupełniającego)

ciąg dalszy opisu + fot. 23-28

Fot. 23. Obora.



Wykaz budynków dla których były założone karty ewidencyjne: (1).

Wykaz budynków dla których założone zostały karty ewidencyjne w 1988 roku:
(2), (3), (14), (15).

Wykaz budynków dla których założone zostały tylko same wkładki: (10).

Wykaz budynków nieistniejących: (7), (8), (10), (11), (12), (13).

Wykaz pozostałych budynków w zespole dla których nie zostały założone ani
karty, ani wkładki: kuźnia (4), - mała wartość artystyczna, przebudowany,
lodownia, ob. magazyn paliw (5), - przebudowana,
jałownik (6) - budynek nowy,
gorzelnia (9), później dom mieszkalny - przebudowany,
dwojak (16) - przebudowany,
dwojak (17) - przebudowany.
dwojak /18/ - przebudowany.Fot. 24. Dawna gorzelnia stojąca
przy stawie dużym - prze-
budowana w okresie między-
wojennym na dom mieszkal-
ny, ob. nieużytkowana.

Wkładkę założył: Łucja Gajda, 1988 r.,

(Imię, nazwisko, data)

MNRiPRS Szreniawa

Miejsce przechowywania negatywów:

Wzór ODZ 1978 r.



Fot. 25. Czworak (15), obecnie dom mieszkalny d. nr , ob. nr 23.



Fot. 26. Dwojak (16), obecnie dom mieszkalny d. nr 22 , ob. 32, wł.: Kaczmarek.



Fot. 27. Dwojak (17), obecnie dom mieszkalny d. nr 16, ob. nr 20.

Fot. 29. Północna /szczytowa/ elewacja dworu.



Fot. 28. Dwojak, /18/, obecnie dom mieszkalny nr 24, ob. nr 36, wł.: Tama Lucjan /dom nieużytkowany/.



1. Miejscowość

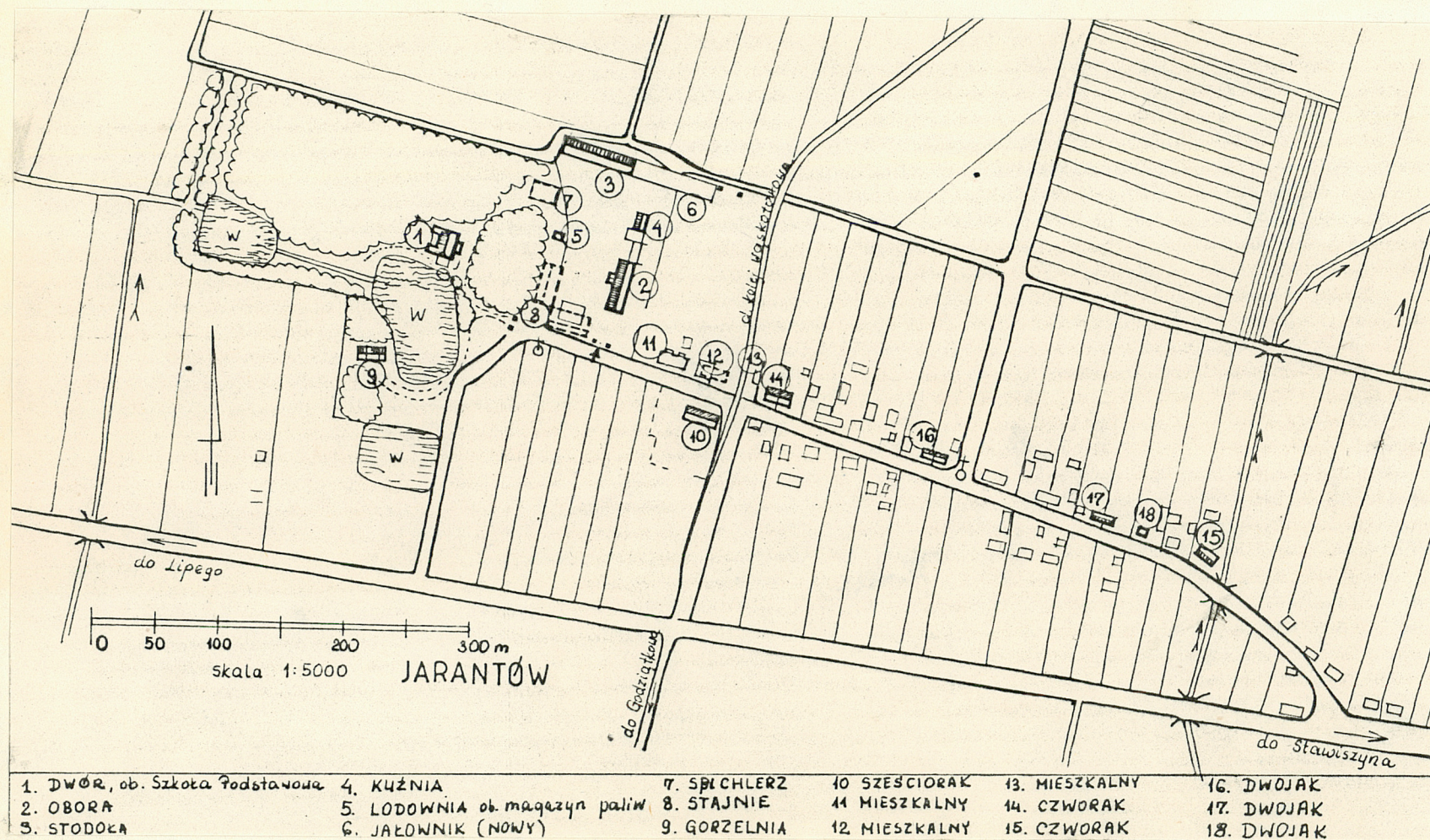
J A R A N T Ó W

2. Obiekt (nazwa jak w karcie)

ZESPÓŁ GOSPODARCZY DWORSKI

3. Zawartość wkładki (nazwa obiektu lub materiału uzupełniającego)

plan sytuacyjny



Wkładkę założył: Lucja Gajda, 1988 r.,
(imię, nazwisko, data)

Miejsce przechowywania negatywów: