

1. Obiekt

23/1 KOŚCIÓŁ PAR. P.W. NARODZENIA NMP

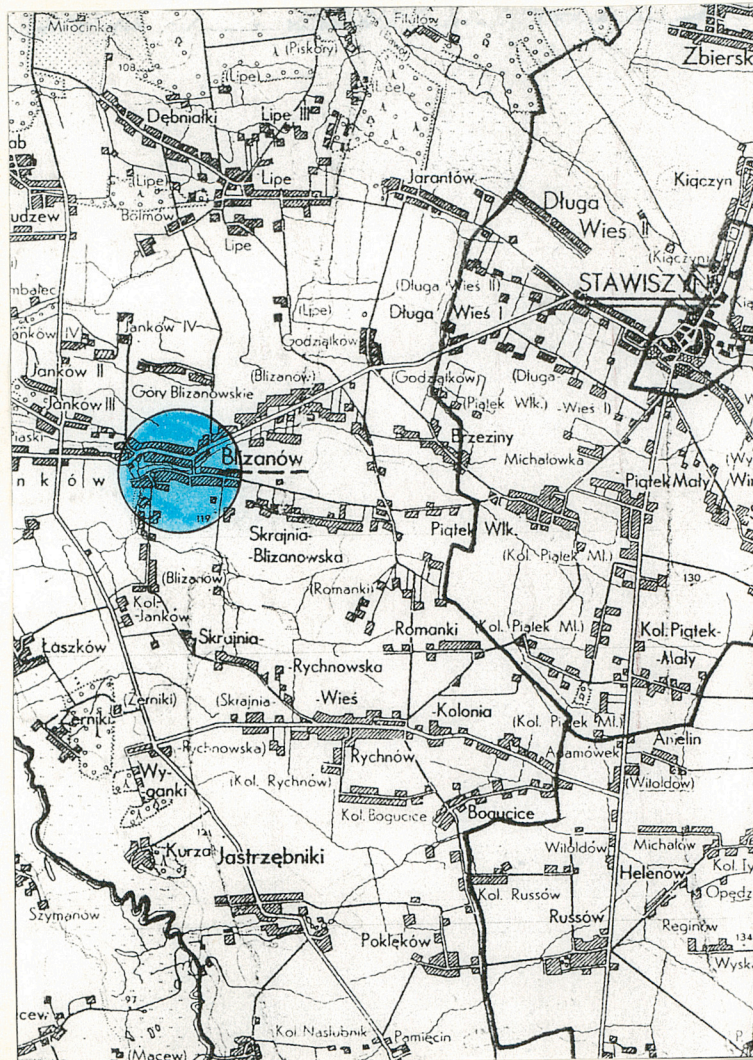
2. Czas powstania

1532, 1760,
1875-85.

3. Miejscowość

B L I Z A N Ó W

11. Zdjęcia, rzut, przekrój, sytuacja, orientacja



4. Adres

62-814 Blizanów

nr hipoteczny

5. Przynależność administracyjna

województwo **kaliskie**
gmina **Blizanów**

6. Poprzednie nazwy miejscowości

**Blizanowo, Blisanowo,
Blyzanów, Blizanów.**

7. Przynależność administracyjna
przed 1 VI 1975

województwo **poznańskie**
powiat **Kalisz**

8. Właściciel i jego adres

**Parafia rzym.-kat.
w Blizanowie**

9. Użytkownik i jego adres

J.w.

10. Rejestr zabytków

KL IV-43/45/54
Nr **512/A** data **06.1954.**

1. SYTUACJA.

Blizanów - wieś gminna na pn. od Kalisza, przy drodze lokalnej prowadzącej z Pleszewa do Stawiszyna. Kościół p.w. Narodzenia NMP usytuowany jest w pd.-zach. części osady, na lewym brzegu strumienia, na wzniesieniu. Orientowany, zwrócony wieżową fasadą w stronę skarpy, poniżej której przebiega droga. Teren kościelny o zarysie nieregularnego wieloboku, otoczony drewnianym ogrodzeniem na podmurówce i dostępny bramą od pn., oraz furtkami od wsch., pd. (skomunikowaną z plebanią) i pd.-zach. (wychodzącą na schody na skarpie). Otoczenie kościoła poprzecinane siecią alejek, porośnięte trawą i nieregularnie rozmieszczonymi drzewami liściastymi. W pobliżu kościoła, od pd. znajduje się drewniana, wolno stojąca dzwonnica. Nieco dalej w kierunku pd., poza ogrodzeniem kościelnym murowana plebania.

2. MATERIAŁ I KONSTRUKCJA.

Podwalina posadowiona na drewnianych balach i kamieniach, łączona zapewne zaprawą wapienną, wtórnice otynkowana.

Ściany - za wyjątkiem wieży - drewniane o konstrukcji zrębowej; złącza węglów na nakładkę z krytym czopem. Zrąb ścian w partiach naroży przy kaplicy wzmocniony żelaznymi ankrami. Ściany wieży konstrukcji słupowej. Wszystkie od zewnątrz oszalowane pionowo deskami z szerokim listwowaniem. Wewnątrz ściany zakrystii, kruchty, pd. składziku i kruchty bocznej opierane pionowo deskami z listwowaniem. Wnętrze prezbiterium, nawy, kaplicy, kruchty i zakrystii malowane olejno.

Stropy drewniane płaskie, z podsufitką i listwowaniem. Strop na styku nawy z kaplicą wsparty na oszalowanym podciągu. W przybudówkach kruchty zach. strop nagi, belkowy; w kruchcie analogiczny ze szfrazowanym sosrębem.

Wieżba dachowa - drewniana, o ustroju storczykowym, z pojedynczym rzędem słupów wspartych na podwalinie. **Nad prezbiterium** o alternacji czterech pełnych i trzech pustych koźłów krokwiowych, z co drugim pełnym; o rozpiętości nieco węższej od nawy, przy zachowaniu tej samej wysokości. Ciesielskie znaki montażowe na zastrzałach w formie podłużnych nacięć rosnących nieparzyście ku zach. od 1 do 7. Wieżba dachowa **nad nawą** złożona z pięciu pełnych i czterech pustych wiązarów krokwiowych. Oznakowanie ciesielskie wią-

Wieś wzmiankowana w 1292 i 1314. Ok. 1380 r. Blizanów był własnością księcia wrocławskiego i kaliskiego Przemysława (występują cy w źródłach w 1380 r.). Później Blizanów, jako własność królewska pozostawał wraz z pobliskim Grodziskiem i Zborowem pod zarządem starostów, spośród których wzmiankowani są Rafał z Leszna (wymieniany w źródłach w 1579), spadkobiercy po Daćbogu Karnkowskim (odnotowani w 1618 r.), a w 1771 r. Franciszek Miaskowski (vel Niaskowski). Ok. 1760 r. Blizanów z nadania królewskiego przeszedł w ręce kasztelana rogozińskiego Maksymiliana Molskiego. Za panowania pruskiego Blizanów wraz z przyległościami stał się własnością prywatną.

Istnienie w Blizanowie kościoła parafialnego znajduje potwierdzenie w źródłach w 1380 r. - wówczas świątynię uposażył na nowo książę Przemysław. W 1532 r. wzniesiono nowy, drewniany kościół p.w. NMP. W 1568 r. kościół przeszedł w ręce braci czeskich i pozostawał w nich do k. XVI w. Ok. 1610-11 do koś-

14. Kubatura	15. Powierzchnia użytkowa	16. Przeznaczenie pierwotne sakralne	17. Użytkowanie obecne sakralne
18. Prace budowlane i konserwatorskie, ich przebieg i dokumentacja Brak informacji na temat dat i zakresów wcześniejszych remontów. W latach 1969-73 przeprowadzono remont kościoła obejmujący m.in. wymianę gontowego pokrycia dachu, wymianę podłóg wraz z ich podniesieniem o ok. 20 cm., wzmocnienie konstrukcji ścian żelaznymi ankrami, powiększenie otworów wejściowych i malowanie wnętrza. W roku 1978 wymieniono stolarkę okienną i drzwiową. W 1980 r. przełożono gont. W roku 1984 wymieniono instalację elektryczną, a w 1985 założono nową blachę na wieży. W 1988 r. dokonano wymiany istniejącej podwaliny, pozostawiając część starych bierwion i kamieni, a także założono nowe tynki na podmurówce. W 1990 r. odmalowano wnętrze kościoła, a w rok później miała miejsce ostatnia impregnacja drewnianych elementów kościoła. Poprzednie impregnacje przeprowadzano sukcesywnie, co 3 lata.		19. Stan zachowania (fundamenty, ściany zewnętrzne, ściany wewnętrzne, sklepienia, stropy, konstrukcje dachowe, pokrycie dachu, wyposażenie i instalacje) - Stan zachowania podwalin - dobry - ścian zewnętrznych - dość dobry, nieznaczne uszkodzenia przez czynniki atmosferyczne, zwłaszcza w partii przyziemia - ścian wewnętrznych - dość dobry - stropów - dość dobry - więźba dachowa - miejscowe ogniska drewnojadów - pokrycie dachu - dość szczelne, miejscowe nieszczelności w opierzeniu - wyposażenie - stan dość dobry, znaczne ściemnienie malowanych partii ambony, sfałdowanie podobrazia w wizerunku św. Tekli.	
		20. Najpilniejsze postulaty konserwatorskie Konieczne systematyczna impregnacja środkami owado- i grzybobójczymi więźby dachowej oraz drewnianej konstrukcji ścian wraz z oszalowaniem. Wskazane docelowe usunięcie olejnicy z wewnętrznego zrębu ścian poprzedzone odkrywkami stwierdzającymi istnienie polichromii. Niezbędne również uzupełnienia w opierzeniach kościoła.	

21. Akta archiwalne (rodzaj akt, numer i miejsce przechowywania)

Wizytacje 1607, 1610-11, 1719, 1730, 1754, 1759,
1761, 1782 - Archiwum Diecezjalne Włocławek AAG Wiz.

22. Biblioteka

1. J. Łaski "Liber beneficiorum archidioecesis Gnesnensis" Gnesnae 1881, II, s. 76.
 2. Catalogus ecclesiarum ut utriusque cleri tam seculari ... 1875, s. 49-50.
 3. "Słownik Geograficzny Królestwa Polskiego i innych krajów słowiańskich", p. red. T. Sulmierskiego, Warszawa 1883, T. I, s. 244.
 4. E. Callier "Powiat kaliski w XVI stuleciu. Szkic geograficzno - historyczny" Poznań 1887, s. 8-9.
 5. "Katalog Zabytków Sztuki w Polsce" T. V, z. 6 "Powiat kaliski" Warszawa 1960, s. 1.
 6. M. Pawlaczyk "Drewniana architektura sakralna XVI wieku w Wielkopolsce" mps pracy mgr IHS UAM w Poznaniu, 1972.
 7. M. Pawlaczyk "Architektura szesnastowiecznych kościołów drewnianych z terenu Wielkopolski" [w:] RHS t. XIV, 1984, s. 105-144.
 8. M. Pawlaczyk "Inwentarz drewnianej architektury kaliskiej" Włocławek 1985, s. 15-26.
23. Źródła ikonograficzne w fotografii (rodzaj, miejsce przechowywania, sygnatura)

24. Uwagi różne

25. Opracował

tekst..... Ewa Andrzejewska, Dorota Rutkowska, IV.1994.
imię, nazwisko, data, podpis

plany, rysunki..... Ewa Andrzejewska, Dorota Rutkowska, IV.1994.
imię, nazwisko, data, podpis

zdjęcia fotogr. Ewa Andrzejewska, marzec 1994.
imię, nazwisko, data, podpis

Archiwum WKZ Kalisz.
imię, nazwisko, data, podpis

miejsce przechowywania negatywów

KARTA PO WYPEŁNIENIU PODLEGA OCHRONIE NA PODSTAWIE PRZEPISÓW PRAWA AUTORSKIEGO

26. Adnotacje o inspekcjach, informacje o zmianach (daty, imiona i nazwiska wypełniających)

27. Załączniki

wkładki 1 - 6.

1. Miejscowość BLIZANÓW	2. Obiekt (nazwa jak w karcie) Kościół parafialny p.w. Narodzenia NMP	3. Zawartość wkładki (nazwa obiektu lub materiału uzupełniającego) c.d. opisu i historii, fotografie
-----------------------------------	---	--

zania nawy w postaci podłużnych nacięć na słupach, rosnących ku zach. od 1 do 5.

Wieżba usztywniona wzdłużnie krzyżem św. Andrzeja. Elementy wieżby ciosane i kołkowane; złącza na wręb pletwiowy i czop. Na piętkach krokwi wsparte przypustnice tworzące lekkie załamanie i przedłużenie połaci dachowych poza krawędź ściany. Krokwie w dolnej partii podparte mieczykami. Podstawowe wymiary elementów konstrukcyjnych w cm: podwalina 24 x 22, belka wiązarowa 22 x 22, słup 22 x 21, storczyk 15 x 15, mieczyk 15 x 15, krokiew 15 x 17. Po-
zostałe elementy wieżby niedostępne.

Wieżba dachowa nad kaplicą i zakrystią niedostępna, zapewne o ustroju krokwiowym.

Dachy prezbiterium i nawy dwuspadowe o wspólnej kalenicy i zróżnicowanym spadku; nad prezbiterium zakończony od wsch. trójpołaciowo. Zakrystia nakryta dachem pulpitowym utworzonym przez przedłużenie pn. połaci dachu prezbiterium. Kaplica z dachem namiotowym, czteropołaciowym, zakończonym iglicą z kulą i krzyżem. Dach kruchty bocznej pulpitowy o znacznym spadku. Wieża nakryta dachem namiotowym, czteropołaciowym i łamanym, z ośmioboczną latarnią zwieńczoną hełmem cebulastym z kulą i krzyżem.

Pokrycie dachów - dachy kryte gontem, kalenica wraz z opierzeniami uszczelniona blachą. Pokrycie wieży z blachy.

Podłogi deskowe, tzw. "białe", w prezbiterium parkiet. Podłoga prezbiterium w stosunku do nawy nieco wyższa.

Schody zewnętrzne prowadzące do kruchty betonowe, o biegu złożonym z trzech stopni - w tym dwóch o wciętych narożach. Wewnętrzne, na chór muzyczny - drewniane, policzkowe, jednobiegowe; poręcz drewniana, profilowana.

Otwory okienne w większości o wykroju w kształcie stojącego prostokąta, zamkniętego łukiem odcinkowym. W ścianie pd. korpusu, od wnętrza widoczny

c.d. historii:

ciola dobudowano od pn. kaplicę, natomiast z lat 1730-60 pochodzi wieża zach. W 1760 r. staraniem kasztelana rogozińskiego Maksymiliana Molskiego poddano świątynię gruntownej restauracji. Wówczas wzniesiono kruchtę boczną, nieco przekształcono kaplicę, rozbudowano zakrystię i prawdopodobnie zmieniono formę przekrycia. Być może z czasów remontu pochodzi też polichromia wzmiankowana w 1761 r. a także obraz Matki Boskiej z Dzieciątkiem fundacji kasztelanowej Molskiej. Po 1760 zbudowano też wolno stojącą dzwonnice. W latach 1875-85 odnotowany został kolejny remont kościoła.

Wkładkę założył: *E. Andrzejewska, D. Rutkowska 1994 r.*
(imie, nazwisko, data)
Archiwum WKZ Kalisz

Miejsce przechowywania negatywów:



3.



4.



5.



6.



7.

1. Miejscowość

BLIZANÓW

2. Obiekt (nazwa jak w karcie)

Kościół parafialny
p.w. Narodzenia NMP

3. Zawartość wkładki (nazwa obiektu lub materiału uzupełniającego)

c.d. opisu i fotografie

pierwotny kształt otworów o zwieńczeniu półkolistym. W ścianie wsch. prezbiterium pozostałość po niewielkim, obecnie zaszalowanym kwadratowym otworze okiennym przesklepionym odcinkowo. Ponadto *w prezbiterium* trzy okulusy. *W zakrystii* otwór w formie prostokąta stojącego, oraz owalu, natomiast *w przyziemiu wieży i kruchcie bocznej* niewielkie otwory o wykroju kwadratu. W zwieńczeniu dolnej kondygnacji *wieży* niewielki otwór w kształcie prostokąta leżącego, zamkniętego łukiem odcinkowym. Otwory w *latarni wieży* prostokątne, wypełnione drewnianymi żaluzjami.

Od strony wnętrza korpusu kościoła otwory okienne (z wyjątkiem kolistych) obwiedzione szerokimi sfazowanymi obramieniami. Otwory okienne okratowane od wewnątrz.

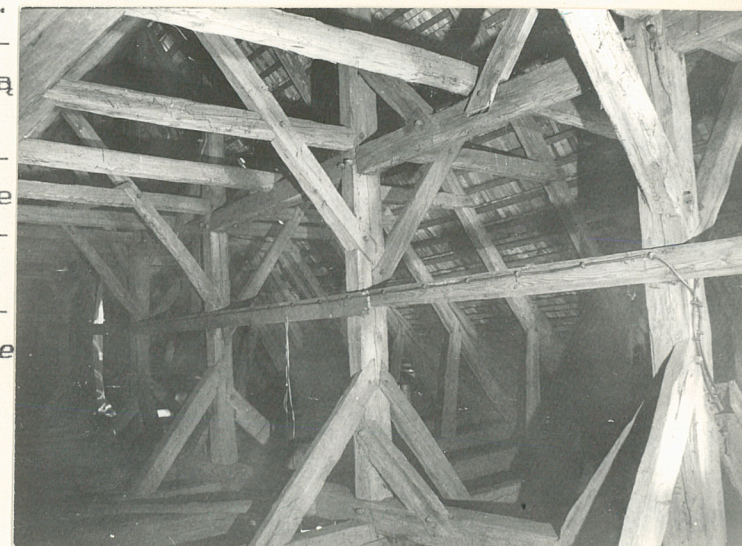
Okna drewniane, pojedyncze, stałe, szklone szkłem białym oraz kolorowym, ornamentowanym. Okna prostokątne *korpusu* dzielone szczeceliną krzyżową na 12 lub 15 kwater; w dolnych partiach uchylne. Okulusy o promienistym układzie szczecelin wychodzących z centralnego okręgu. Prostokątne okno *zakrystii* sześciokwaterowe, z dolnymi lufcikami; nad drzwiami *zakrystii* okno owalne - dzielone ukośnie szczeceliną krzyżową oraz dwiema szczecelinami pionowymi. Okna *w przyziemiu wieży i kruchcie bocznej* dzielone na cztery kwatery, ponadto w zach. ścianie wieży okno ośmiokwaterowe z biegnącą pośrodku pozorną listwą przyrmykową.

Otwory drzwiowe o wykroju prostokątnym. W pn. ścianie prezbiterium (w miejscu obecnego otworu drzwiowego do *zakrystii*) i pd. ścianie nawy (obecnie otwór zaślepiiony) zachowane pierwotne, szerokie obramienia wewnętrznych otworów drzwiowych łączone obustronnie na nakładkę skośną.

Otwory wypełnione *drzwiami* drewnianymi, przylgowymi, jedno- i dwuskrzydłowymi umieszczonymi w niewielkich, profilowanych ościeżach. *Drzwi zewnętrzne w kruchcie bocznej* konstrukcji deskowej z listwami, dwuskrzydłowe, od zew-



8.



9.

Wkładkę założył: E. Andrzejewska, D. Rutkowska 1994 r.

(imię, nazwisko, data)

Archiwum WKZ Kalisz

Miejsce przechowywania negatywów:



10.



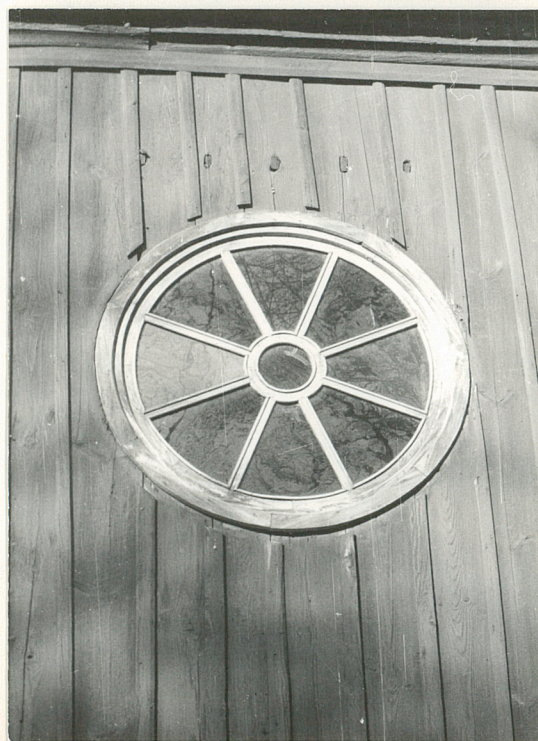
11.



12.



13.



14.



15.

1. Miejscowość BLIZANÓW	2. Obiekt (nazwa jak w karcie) Kościół parafialny p.w. Narodzenia NMP	3. Zawartość wkładki (nazwa obiektu lub materiału uzupełniającego) c.d. opisu i fotografie
-----------------------------------	---	--

nątrz opierzone rombowa deskami o profilowanych krawędziach i nabijane ćwiekami, pośrodku listwa przyrytkowa; od strony wnętrza skrzydła deskowane pionowo z dwiema poziomymi listwami. Zawiasy ozdobne, kute, pasowe, łączone nitami, zamek kuty skrzynkowy, z ozdobnym szyldzikiem i klamką. *Drzwi wewnętrzne zakrystii i kruchty bocznej* jednoskrzydłowe, o konstrukcji i opierzeniach jak wyżej; w zakrystii z umieszczoną pośrodku okrągłą, kutą antabą oraz o dekoracyjnie opracowanym szyldziku i krytym zamku. *Drzwi wewnętrzne składzików* konstrukcji ramowo-płycinowej, jednoskrzydłowe, z czterema płycinami w kształcie prostokątów stojących. Pozostała stolarka drzwiowa współczesna.

3. RZUT.

Kościół jednonawowy, z kwadratową nawą i węższym, zbliżonym do kwadratu prezbiterium zamkniętym trójbocznie. Do nawy od pn. przylega czworoboczna kaplica. Przy pn. ścianie prezbiterium prostokątna zakrystia. Od zach., na przedłużeniu nawy znajduje się równa z nią szerokością wieża; w jej przyziemiu o zarysie prostokąta wyodrębniona pośrodku kruchta z dwoma symetrycznie rozmieszczonymi składzikami po bokach, z których pn. mieści schody na chór muzyczny. Przy wieży, od pd. niewielka prostokątna kruchta, pełniąca obecnie także funkcje składziku.

4. BRYŁA.

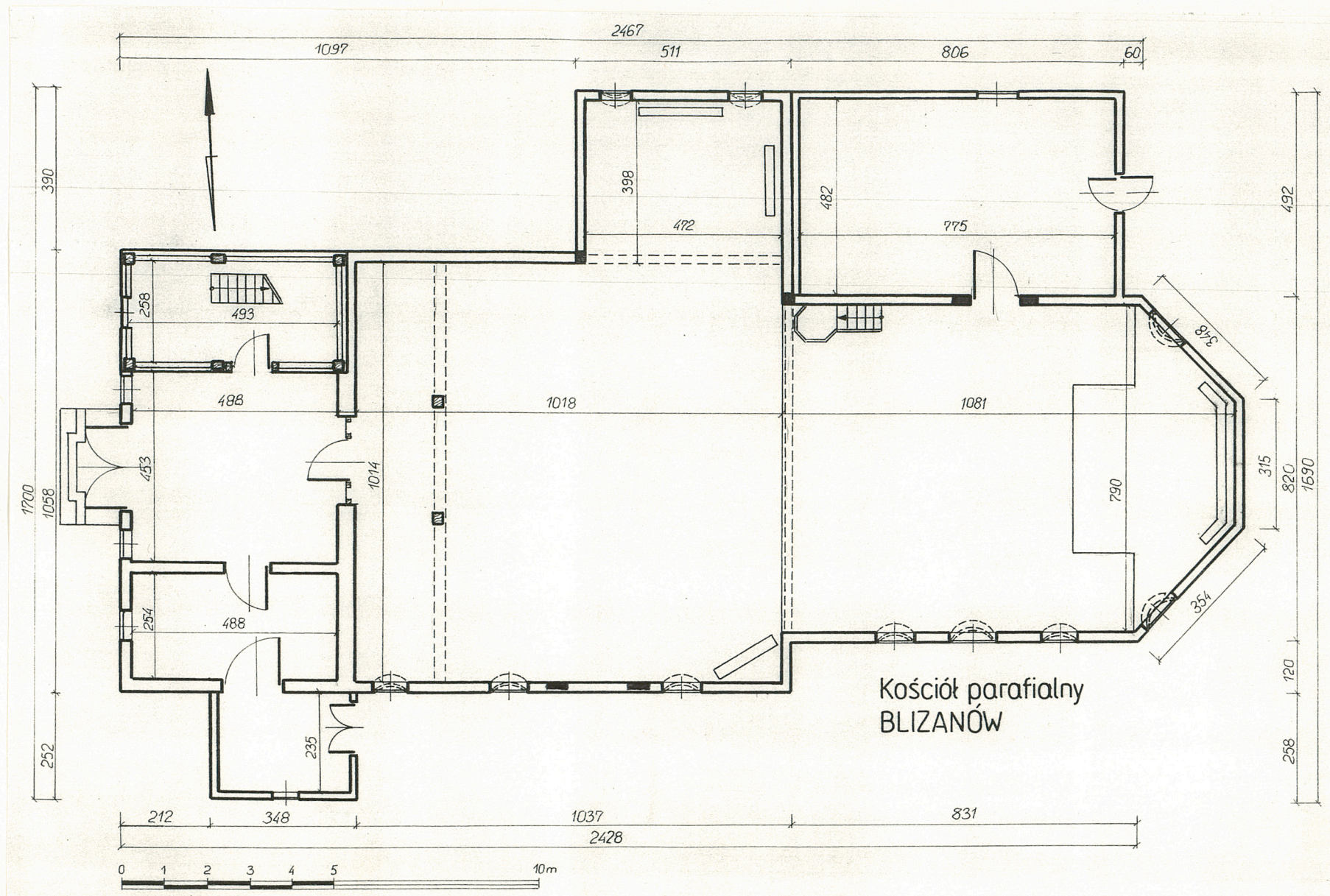
Rozczłonkowana, z dominującą prostopadłościenną, dwukondygnacyjną wieżą wtopioną od zach. w bryłę nawy oraz nieco węższym, trójbocznie zakończonym prezbiterium; od pn. przy nawie prostopadłościenna kaplica, natomiast przy prezbiterium znacznie niższa, przylegająca do kaplicy zakrystia. Przy wieży od pd. nieduża kruchta boczna.

Wieża przekryta dachem namiotowym czterospadowym, nad którym ośmioboczna, latarnia z hełmem cebulastym zwieńczonym kulą i krzyżem. Dach korpusu koś-



Wkładkę założył: *E. Andrzejewska, D. Rutkowska 1994 r.*
(imie nazwisko data)
Archiwum WKZ Kalisz

Miejsce przechowywania negatywów:



1. Miejscowość BLIZANÓW	2. Obiekt (nazwa jak w karcie) Kościół parafialny p.w. Narodzenia NMP	3. Zawartość wkładki (nazwa obiektu lub materiału uzupełniającego) c.d. opisu i fotografie
-----------------------------------	---	--

ciola dwuspadowy o wspólnej dla prezbiterium i nawy kalenicę i zróżnicowanym kącie nachylenia połaci; nad prezbiterium dach zakończony trójpołaciowo z chorągiewką. Nad kaplicą dach namiotowy, czteropołaciowy zwieńczony iglicą z kulą i krzyżem. Zakrystia nakryta dachem utworzonym przez przedłużenie pn. połaci dachowej nad prezbiterium. Kruchta z dachem pulpitowym o znacznej stromiznie.

5. ELEWACJE.

Elewacje z niskim, murowanym i potynkowanym cokołem, powyżej którego okapnik. Szalowane z szerokim listwowaniem, regularnie rozczłonkowane prostokątnymi - a w części prezbiterialnej także kolistymi otworami okiennymi oraz otworami drzwiowymi. Wsch. ściana prezbiterium dekorowana nałożonym drewnianym krucyfiksem. Elewacje obiega profilowany gzyms koronujący obejmujący na tym samym poziomie także zach. ścianę wieży. W zach. elewacji powyżej gzymsu przekrytego okapem druga kondygnacja wieży dzielona w 1/3 wysokości daszkiem okapowym. Elewacje w naturalnym kolorze drewna poddanego działaniu impregnatów i czynników atmosferycznych.

6. WNĘTRZE.

Jednonawowe, o wyodrębnionym uskokiem węższym *prezbiterium* zamkniętym trójbocznie i prostokątnej *nawie* z otwierającą się od pn. kwadratową *kaplicą* p.w. św. Tekli. Tęcza kościoła zwieńczona płasko, ze sfazowaną belką tęczową. W kaplicy, na tym samym poziomie oszalowany podciąg. W tęczy, przy pn. ścianie prezbiterium ambona przyścienna założona na planie ośmioboku. W zach. części nawy chór muzyczny z balustradą typu parapetowego i profilowaną, zakończoną spływem ostrołukowym górną belką, oraz sfazowaną belką u podstawy. Empora organowa wsparta na dwóch słupach o kwadratowym podeście, sfazowanym trzonie i wybrzuszonym dołem impoście. Stropy wnętrza płaskie z listwowaniem. Prostokątne otwory okienne ujęte szerokimi, płaskimi opaskami.



18.

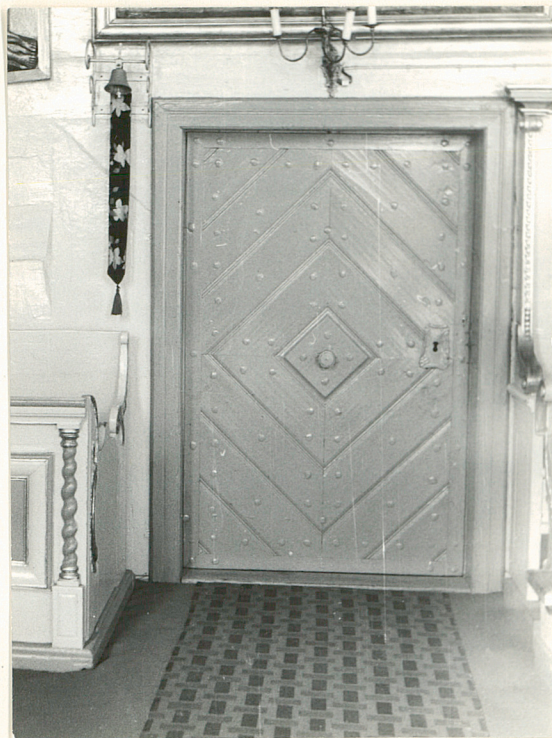
19.
8 r.

E. Andrzejewska, D. Rutkowska 1994 r.

Wkładkę założył:

(imie, nazwisko, data)
Archiwum WKZ Kalisz

Miejsce przechowywania negatywów:



20.



21.



22.



23.



24.

1. Miejscowość BLIZANÓW	2. Obiekt (nazwa jak w karcie) Kościół parafialny p.w. Narodzenia NMP	3. Zawartość wkładki (nazwa obiektu lub materiału uzupełniającego) c.d. opisu i fotografie
-----------------------------------	---	--

mi; zrab ścian malowany olejno, naroża zaakcentowane malowanymi, jaśniejszymi pasami. W zwieńczeniu ścian malowany fryz z winnych gron. Od pn. z prezbiterium skomunikowana *zakrystia* o wnętrzu pokrytym szalunkiem z desek z nałożonymi listwami i płaskim stropie; ściany i strop pokryte farbą olejną. Na przedłużeniu nawy od zach., w przyziemiu wieży znajduje się *kruchta* z dwoma *składzikami* po bokach. Ściany kruchty, pd. składziku i kruchty bocznej opierane deskami z listwami. W kruchcie strop nagi belkowy z sosrębem, w pomieszczeniach bocznych stropy płaskie. Składzik pn. o wnętrzu nieograniczonym stropem mieści schody na chór muzyczny i poddasze kościoła. Ściany i strop kruchty zach. malowane olejno.

7. WYPOSAZENIE.

Ołtarz główny rokokowy z ok. 1780 r., architektoniczny, z figurami śś. Wojciecha, Stanisława, Piotra i Pawła oraz obrazem Matki Boskiej z Dzieciątkiem w nastawie, pod zasuwą. *Ołtarz w kaplicy* p.w. św. Tekli rokokowy ok. 1760, architektoniczny z obrazem świętej w nastawie i św. Józefa w zwieńczeniu. *Dwa ołtarze boczne* z ok. 1760, fund. Maksymiliana Molskiego, architektoniczne z obrazami Ukrzyżowania i św. Mikołaja w nastawie. *Dwa ołtarzyki* śś. Franciszkańskich i śś. Jezuickich z ok. 1760. Obrazy MB Niepokalanej z 2 poł. XVII i Koronacji MB z 1 ćw. XVII. *Ambona* koszowa, przysścienna z malowanymi wizerunkami Ewangelistów, z 1 poł. XVII w. *Chrzcielnica* klasycystyczna z 1823 r. z rzeźbioną sceną Chrztu Chrystusa na pokrywie. *Prospekt organowy* późnobarokowy z k. XVIII w. *Dwa konfesjonały i dwie ławki* rokokowe z 2 poł. XVIII w.

8. INSTALACJE.

Elektryczna, odgromowa, nagłośnieniowa.



25.

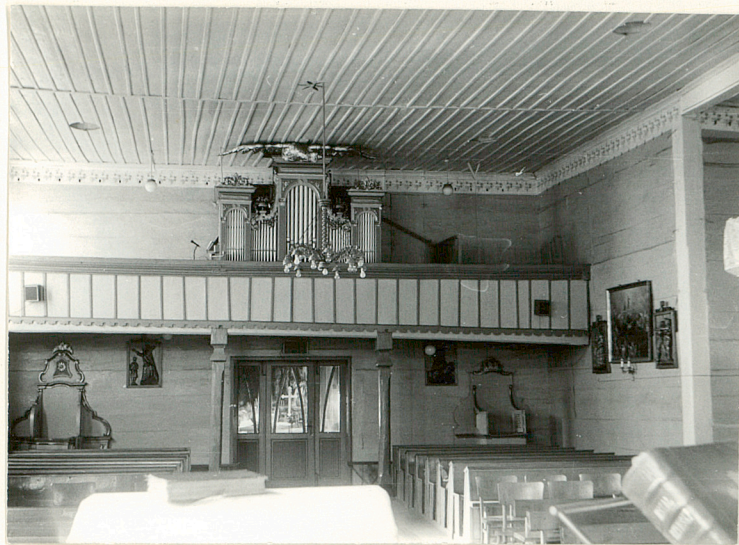


26.

E. Andrzejewska, D. Rutkowska 1994 r.

Wkładkę założył:
Urząd Gminy i Miasta Kalisz

Miejsce przechowywania negatywów:



27.



28.



29.



30.

1. Miejscowość

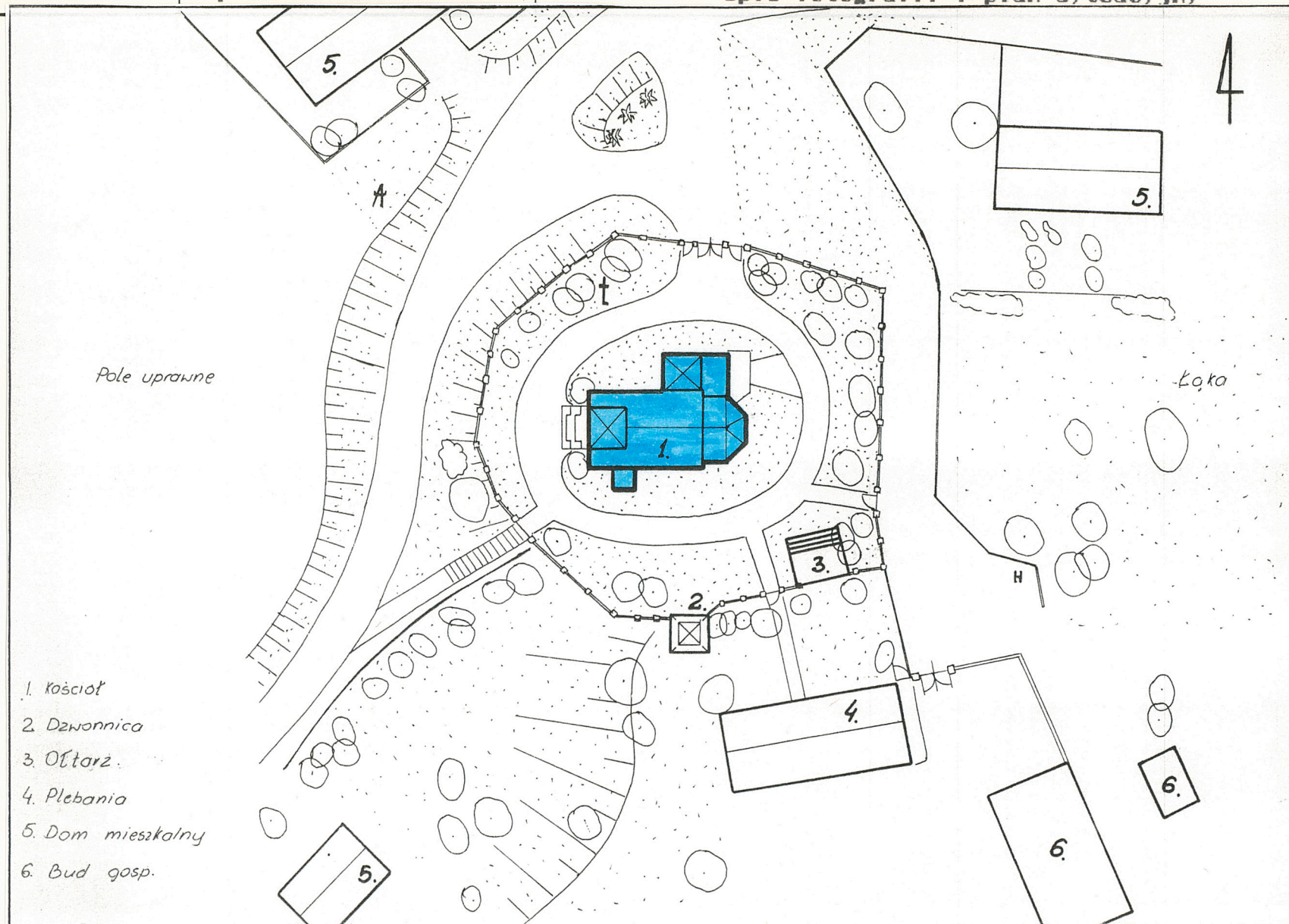
BLIZANÓW

2. Obiekt (nazwa jak w karcie)

**Kościół parafialny
p.w. Narodzenia NMP**

3. Zawartość wkładki (nazwa obiektu lub materiału uzupełniającego)

spis fotografii i plan sytuacyjny



Wkładkę założył:...

E. Andrzejewska, D. Rutkowska 1994 r.

Miejsce przechowywania negatywów: **Archiwum WKZ Kalisz**

Z-d Poligr. Jan Jasiński W-wa, ul. Wolna 13, tel. 12-43-83

Wzór ODZ 1978 r.

SPIS FOTOGRAFII:

1. Widok ogólny kościoła od pd.
2. Widok kościoła od pn.-wsch.
3. Ogrodzenie kościoła.
4. Dzwonnica od pd.
5. Podmurówka pd. ściany nawy.
6. Pd. węgiel w tęczu kościoła.
7. Zaślepiiony otwór drzwiowy w pd. ścianie nawy.
8. Strop w kruchcie zach.
9. Wieżba dachowa - widok ogólny.
10. Wieżba dachowa - widok ku wsch.
11. Wieżba dachowa nad nawą - słup pełnego wiązara krokwiowego.
12. Okno w pd. ścianie prezbiterium.
13. Okno w pd. ścianie nawy.
14. Okulus w pd. ścianie prezbiterium.
15. Okno w pn. ścianie zakrystii.
16. Okno we wsch. ścianie zakrystii.
17. Okno w przyziemiu wieży.
18. Okno w zach ścianie przyziemia wieży.
19. Drzwi zewnętrzne w kruchcie bocznej - widok od wnętrza.
20. Drzwi wewnętrzne zakrystii - widok od prezbiterium.
21. Drzwi wewnętrzne zakrystii - widok od strony zakrystii.
22. Elewacja zach. kościoła - widok od pd.-zach.
23. Elewacja pd. kościoła - widok od pd.-zach.
24. Elewacja pd. kościoła.
25. Widok kościoła od pd.-wsch.
26. Wnętrze kościoła - widok na prezbiterium.
27. Wnętrze kościoła - widok na emporę organową.
28. Wnętrze kaplicy.
29. Wnętrze kościoła - słup pod emporą organową.
30. Wnętrze kościoła - widok na ambonę.