

OŚRODEK DOKUMENTACJI  
ZABYTEKÓW W WARSZAWIE

KARTA EWIDENCYJNA ZABYTEKÓW  
ARCHITEKTURY I BUDOWNICTWA

A B C D E F G H I J K L M N O P R S T U V X Y Z

Nr

WIELKOPOLSKIE

510

1. Obiekt 46/3  
DWORSKI ZESPÓŁ GOSPODARCZY : DOM MIESZKALNY WIELORODZINNY

2. Czas powstania

4 ćw. XIX w.

3. Miejscowość

BRALIN

4. Adres

Bralin  
ul. Namysłowska 7

nr hipoteczny

5. Przynależność administracyjna

województwo kaliskie

gmina Bralin psw. KEPNO

6. Poprzednie nazwy miejscowości

Bralin

7. Przynależność administracyjna

przed 1 VI 1975

województwo poznańskie

powiat Kepno

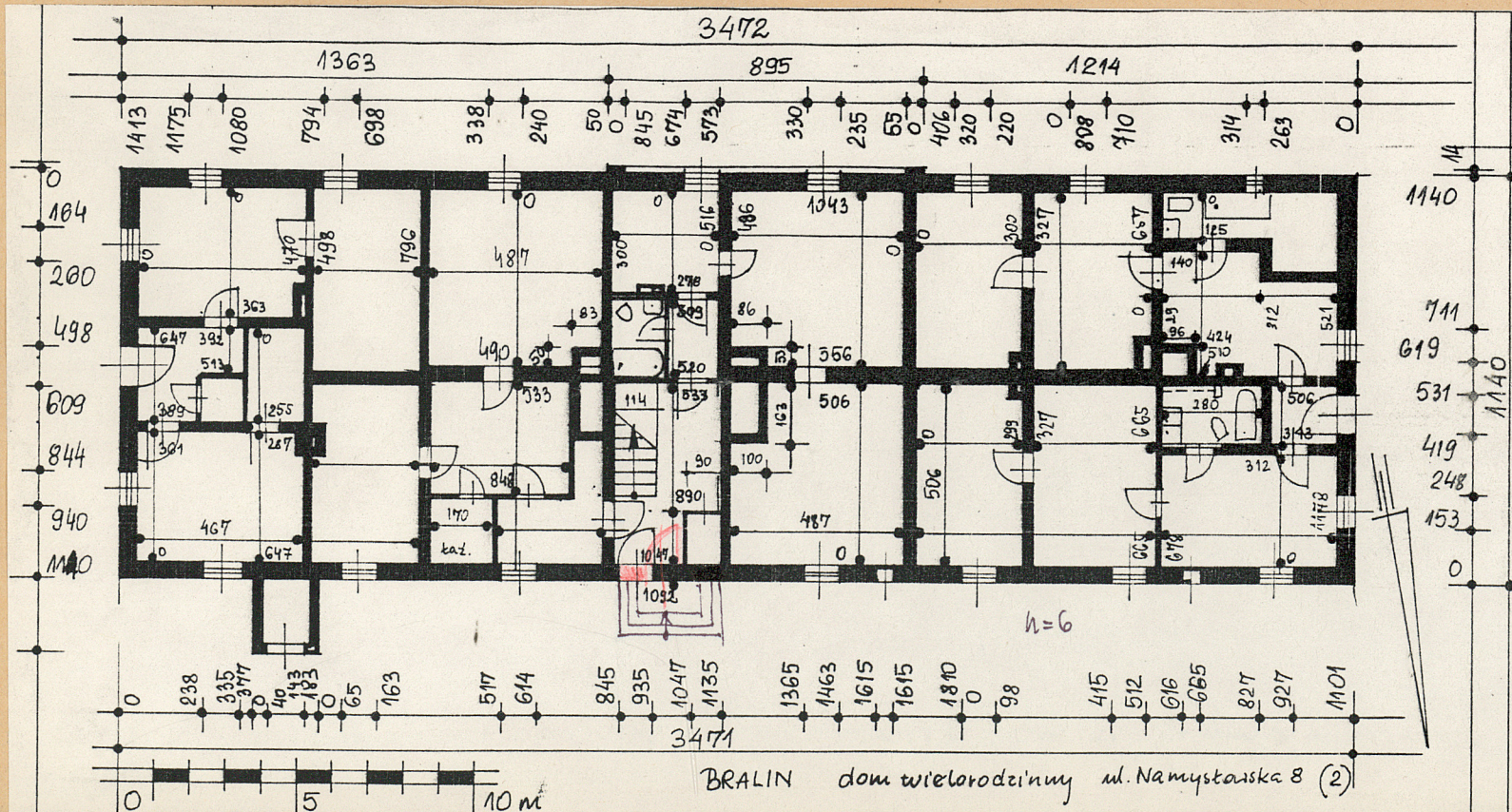
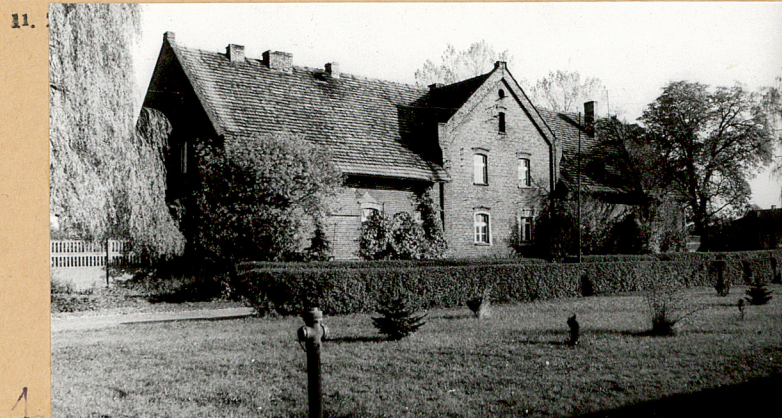
8. Właściciel i jego adres

9. Użytkownik i jego adres

Państwowy Ośrodek  
Maszynowy BRALIN  
ul. Namysłowska 7

10. Rejestr zabytków

Nr ..... data .....





Dokładna data budowy domu mieszkalnego wielorodzinnego nie jest znana; na podstawie sposobu kształtowania dekoracji w elewacjach wnioskować można, że został obwybudowany w 4 ćw. XIX w.

### 1. SYTUACJA.

Bralin, to miejscowość (siedziba gminy) położona w odległości 5 km na zachód od Kępna, przy głównej drodze z Kępna do Sycowa /czyli trasie Warszawa-Wrocław/. Zespół gospodarczy dworski położony jest w południowej części Bralina przy drodze wychodzącej w kierunku południowym do Rychtala przy ulicy ob. nazwanej Namysłowską. Zespół zajmuje teren prostokątny, krótszą krawędzią przylegający do zachodniej krawędzi ul. Namysłowskiej. **Dom mieszkalny (2)** stoi w północno-wschodniej części tego prostokątnego podwórza, obecnie jest wydzielony z podwórza ogrodzeniem, które dochodzi do jego ścian szczytowych, tak, że elewacja południowa dłuższa znajduje się w linii tego ogrodzenia.

### 2. MATERIAŁ.

**Ściany** - murowane z cegły ceramicznej w wątku krzyżowym; elewacje ceglane; wewnątrz ściany otynkowane. **Stropy** - w korytarzach piwnicznych - sklepienia ceglane odcinkowe; w pomieszczeniach piwnicznych - kapa pruska - tj. sklepienia odcinkowe ceglane na dźwigarach stalowych; w pomieszczeniach mieszkalnych stropy na belkach drewnianych z podsufitkami. **Więźba dachowa** - z drewna dartego, łączona na zamki i kołki; konstrukcja typu stolcowego, dwurzędowa rama stolcowa i dwie ścianki kolankowe; co czwarty więzar jest pełny; w każdym więzarze na ramie stolcowej leży jętka, na której krańcach ściętych skośnie opierają się krokwie; słupy ramy stolcowej usztywnione poprzecznie wysokimi, ukośnymi zastrzałami; jętki są zarazem belkami stropowymi dla pomieszczeń użytkowego poddasza. **Pokrycie dachu** - dachówka ceramiczna, karpówka czerwona w koronkę; wejście do piwnicy pokryte jest papą na deskowaniu. **Powadzki, podłogi**. W pomieszczeniach mieszkalnych i na poddaszu podłogi drewniane deskowe, z reguły malowane olejno; w sieniach - posadzki cementowe. **Schody** - drewniane, wewnętrzne, jednobiegowe, proste, przyściennne; stopnie i pełne podstopnice wpuszczone w dwie belki policzkowe; balustrada prosta drewniana: profilowana poręcz dołem podparta przez rząd wpuszczonych w belkę policzkową pionowych szczeblin, u dołu i góry poręcz osadzona



<p>14. Kubatura</p> <p>ok 2374, 848 m<sup>3</sup></p>	<p>15. Powierzchnia użytkowa</p> <p>zabudowa 395,808 m<sup>2</sup></p>	<p>16. Przeznaczenie pierwotne</p> <p>mieszkalne</p>	<p>17. Użytkowanie obecne</p> <p>mieszkalne.</p>
<p>18. Prace budowlane i konserwatorskie, ich przebieg i dokumentacja</p>		<p>19. Stan zachowania (fundamenty, ściany zewnętrzne, ściany wewnętrzne, sklepienia, stropy, konstrukcje dachowe, pokrycie dachu, wyposażenie i instalacje)</p> <p>Stan zachowania ścian, fundamentów, stropu - ogólnie bardzo dobry. W pomieszczeniach mieszkalnych na parterze mieszkania "suche". Pokrycie spełnia swoje zadanie.</p>	
		<p>20. Najpilniejsze postulaty konserwatorskie</p> <p>Budynek nie jest zniekształcony przebudowami - powinien wraz z stodołą (5) być wpisany do rejestru zabytków. Użytkować zgodnie z przeznaczeniem, prowadząc remonty bieżące. Zachować w zespole.</p>	



21. Akta archiwalne (rodzaj akt, numer i miejsce przechowywania)

22. Bibliografia

23. Źródła ikonograficzne i fotograficzne (rodzaj, miejsce przechowywania, sygnatury)

24. Uwagi różne

25. Opracował

Łucja Gajda, 1990 r.,

tekst

imię, nazwisko, data, podpis

plany, rysunki

Maria Gajda, 1990 r.,

imię, nazwisko, data, podpis

zdjęcia fotogr.

Maria Gajda, 1990 r.,

imię, nazwisko, data, podpis

miejsce przechowywania negatywów

MNRTPRS Szreniawa

KARTA PO WYPEŁNIENIU PODLEGA OCHRONIE NA PODSTAWIE PRZEPISÓW PRAWA AUTORSKIEGO!

26. Adnotacje o inspekcjach, informacje o zmianach (daty, imiona i nazwiska wypełniających)

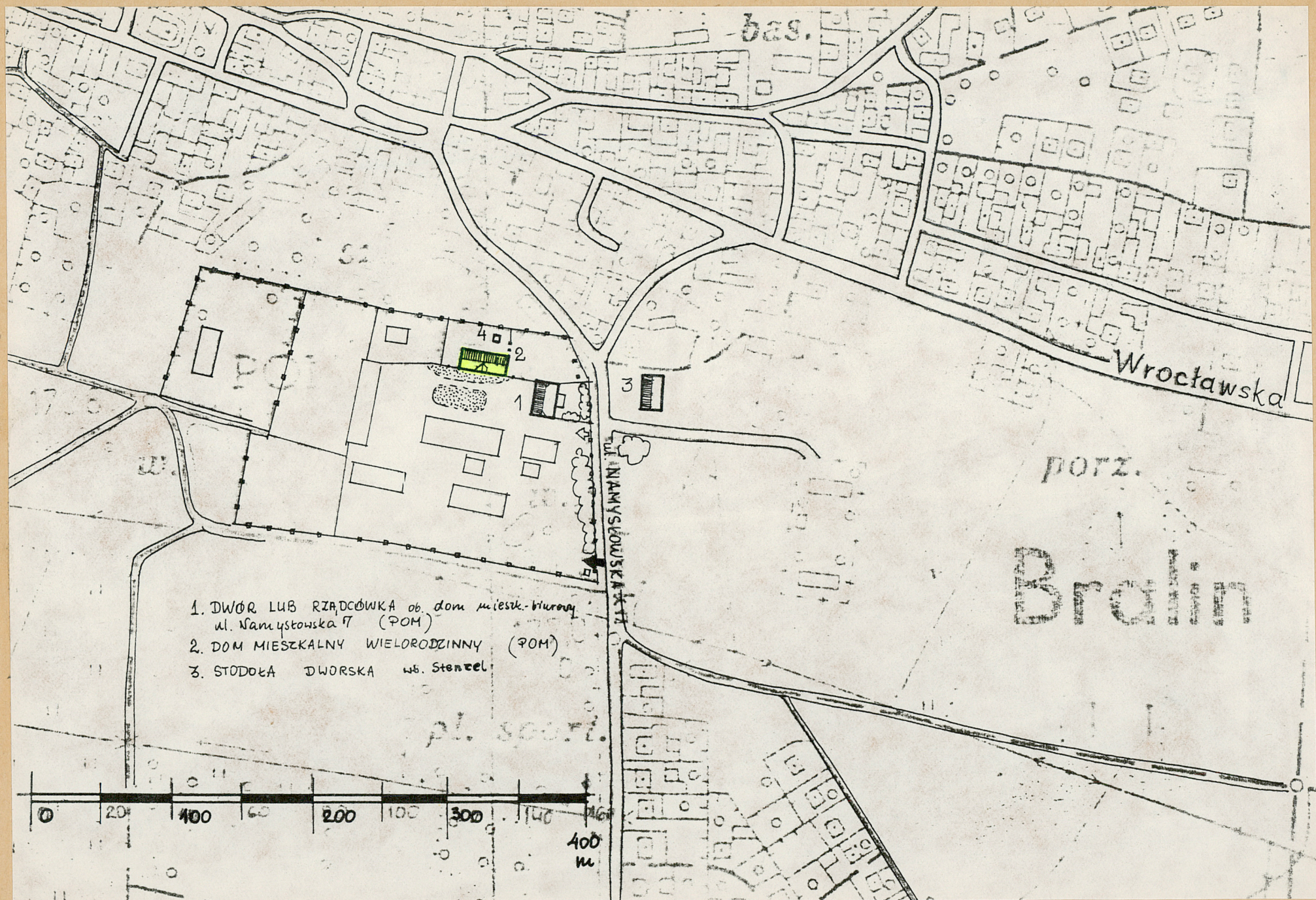
27. Załączniki

Wkładki nr 1, 2, 3, 4.











1. Miejscowość

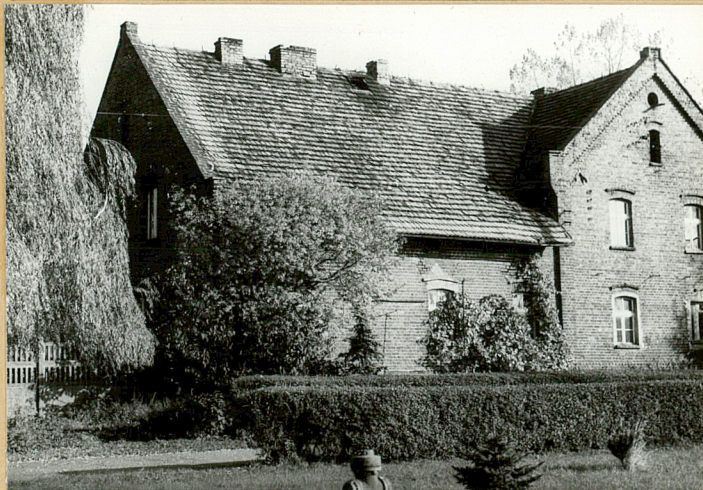
BRALIN

2. Obiekt (nazwa jak w karcie)

DOM MIESZKALNY WIEŁORO-  
DZINNY (2)

3. Zawartość wkładki (nazwa obiektu lub materiału uzupełniającego)

c.d. opisu + fot.



2.



3

jedno w elewacji północnej - zsunięte z osi w kierunku ściany wschodniej, prowadzi ono do głównej sieni ze schodami prowadzącymi na poddasze; dwa dodatkowe wejścia umieszczone są przy osiach (nie na osi) ścian szczytowych i te wiodą do małych przewisówek. Pierwotnie na parterze było 6 mieszkań dwuizbowych; zachowany obecnie układ komunikacyjny jest przbudowany, wtórny.

#### 4. BRYŁA.

Parterowa, cała podpiwniczona, z użytkowym poddaszem mieszkalnym, piętrowym pseudoryzalitem od strony południowej, nakryta dachem dwuspadowym, stromym, o wysuniętych na końcówkach krokwi połaciach, ujętych w nieco wyższe ściany trójkątnych zamknięć szczytów; pseudoryzalit nakryty dachem dwuspadowym stromym, o kalenicy łączącej się z kalenicą dachu nad korpusem.

#### 5. ELEWACJE.

Cale, łącznie z cokołem ceglane, członowane jedynie otworami okiennymi i drzwiowymi, jedynie elewacja południowa - od podwórza gospodarczego, na osi członowana jest piętrowym pseudoryzalitem. ujętym na narożach w lizeny, górą przechodzące w pas gzymsu podokapowego dopasowany do trójkątnego zamknięcia ściany człowej pseudoryzalitu - stąd dolna krawędź tego pasa, jest schodkowo ukształtowana z stopniowo wysuwających się ku górze warstw cegły; ściana człowa pseudoryzalitu południowego - u podstawy swego trójkątnego zamknięcia posiada wyszerzenia prostopadłościennie i na wierzchołku zwieńczona jest prostopadłościenną kostką. Pseudoryzalit na osi elewacji południowej jest dwuosiowy, jej części skrajne - 3-osiowe, zatem łącznie elewacja 8-osiova. Otwory okienne w elewacjach dłuższych zasadniczo umieszczone są w dwóch kondygnacjach, z tym, że małe otwory do poddasza, schowane pod okapem są mało znaczące dla rysunku elewacji. W elewacjach szczytowych przechodniej

Wzór ODZ 1978 r.

Wkładkę założył:

(imię, nazwisko, data)

Łim Gajda, 1990 r., MNRIPRS Szreniawai

Miejsce przechowywania negatywów:





7



5.



4.

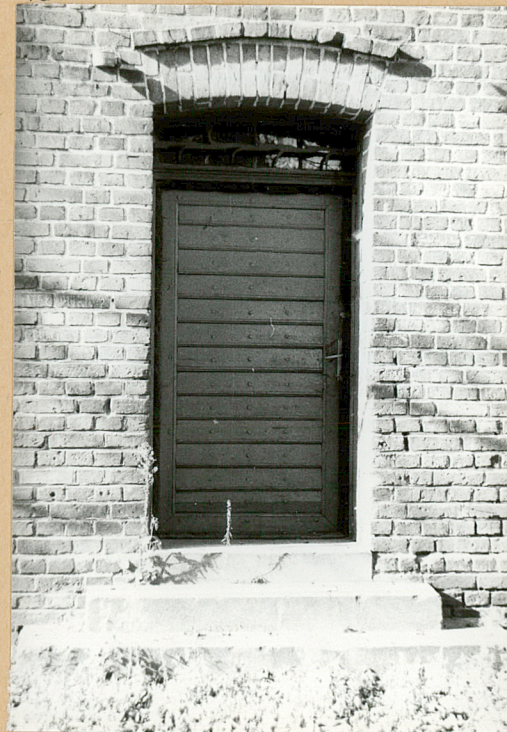
8



6.



10.



9





1. Miejscowość

BRALIN

2. Obiekt (nazwa jak w karcie)

DOM MIESZKALNY WIEŁORO-  
DZINNY (2)

3. Zawartość wkładki (nazwa obiektu lub materiału uzupełniającego)

c.d. opisu + fot.



11.

i zachodniej otwory okienne rozmieszczone są w trzech kondygnacjach, a w ryzalicie południowym w czterech kondygnacjach. Elewacja dłuższa północna - 8-osiowa, z dwziami wejściowymi w czwartej osi od strony wschodniej, a pomiędzy pierwszym i drugim otworem od tej strony tej elewacji przylega niska przybudówka mieszcząca schody do piwnicy. Elewacja szczytowe - w przyziemiu o trzech otworach, z środkowym otworem drzwiowym, w dolnej kondygnacji szczytu o dwóch otworach okiennych i z trzecim umieszczonym w drugiej kondygnacji szczytu wysoko pod kalenicą. Otwory dwóch górnych kondygnacji pseudoryzalitu południowego umieszczone są na jego osi, otwór dolny o wykroju prostokąta stojącego zamkniętego od góry odcinkowo, ale nieznacznie mniejszy od pozostałych otworów, a otwór czwartej kondygnacji szczytu tego ryzalitu jest w kształcie okulusa.

#### 6. WNĘTRZE.

Obecnie na prterze znajduje się 5 mieszkań, z których tylko jedno jest zasiedlone, to w południowo-zachodnim narożniku budynku, pozostałe nie są zamieszkałe ponieważ POM zamierza rozebrać ten budynek.

#### 7. WYPOSAŻENIE.

We wszystkich mieszkaniach istniały łazienki, Stare drzwi wejściowe deskowo-szpungowe.

8. INSTALACJE. Elektryczna, odgromowa, wodno-kanalizacyjna.

Wkładkę założył: .....

(imie, nazwisko, data)

ŁIM Gajda, 1990 r., MNRiPRS Szreniawa

Miejsce przechowywania negatywów: .....

Wzór ODZ 1978 r.





12



13.



14.

16.

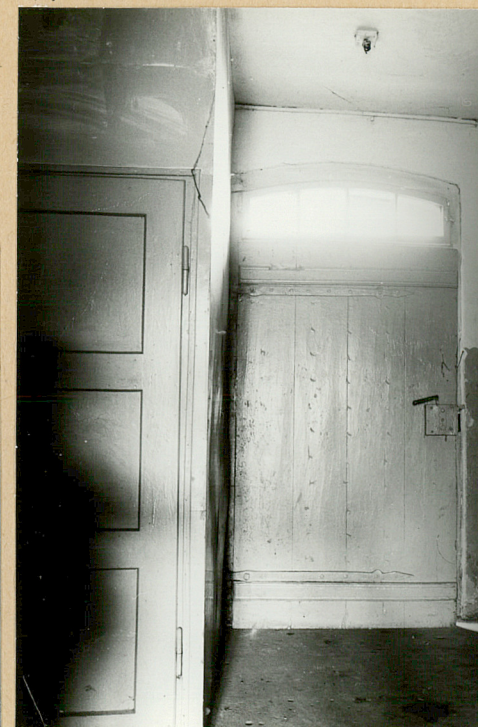


15.



18

17.





1. Miejscowość

BRALIN

2. Obiekt (nazwa jak w karcie)

DOM MIESZKALNY (2)

3. Zawartość wkładki (nazwa obiektu lub materiału uzupełniającego)

fot. + spis fot.



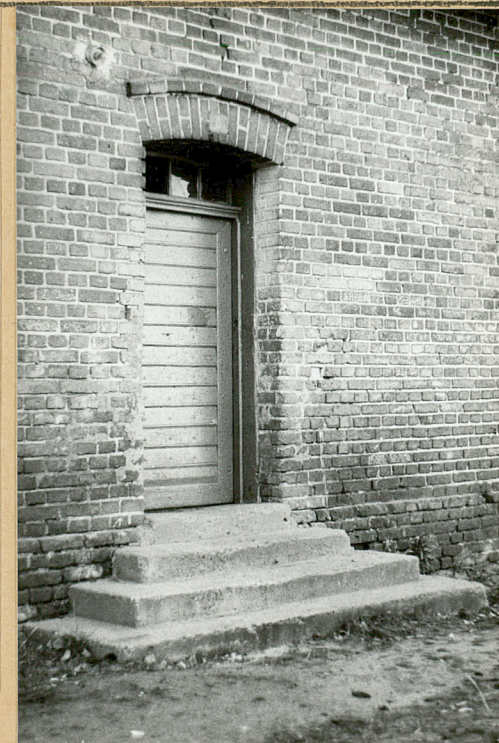
25.



19.



20.



21.

23.



22



Wkładkę założył: .....  
 Łim Gajda, 1990 r., MNRIPRS Szreniawa  
 Miejsce przechowywania negatywów: .....



# Spis fotografii:

1. Widok ogólny od strony podwórza.
2. Fragment elewacji południowej.
3. Elewacja wschodnia.
4. Elewacja północna.
5. Zwieńczenie ryzalitu południowego.
6. Fragment zwieńczenia ryzalitu południowego.
7. Okap dachu.
8. Pseudoryzalit środkowy w elewacji południowej.
9. Okno.
10. Drzwi w elewacji wschodniej.
11. Nadświetle drzwi wejściowych w elewacji wschodniej.
12. Strop belkowy.
13. Fragment więźby dachowej - słup z mieczami i zastrzał.
14. Słup z mieczami.
15. Podciąg w sieni.
16. Schody w sieni.
17. Drzwi w elewacji północnej - widok od wnętrza sieni.
18. Zawias drzwi deskowo-szpungowych widocznych na fot. 17.
19. Zamek skrzynkowy drzwi j.w.
20. Klamka drzwi j.w.
21. Drzwi wejściowe w elewacji pn.
22. Wejście do piwnicy w elewacji północnej.
23. Widok ogólny elewacji pn. i szczytowej zachodniej.
24. Wyszzerzenie u podstawy trójkątnego zwieńczenia pseudoryzalitu środkowego w elewacji południowej.
25. Przemuirowania otworów okiennych.
26. Przemuirowany otwór okienny w elewacji północnej.
27. Szczyt pseudoryzalitu.
28. Elewacja pd.



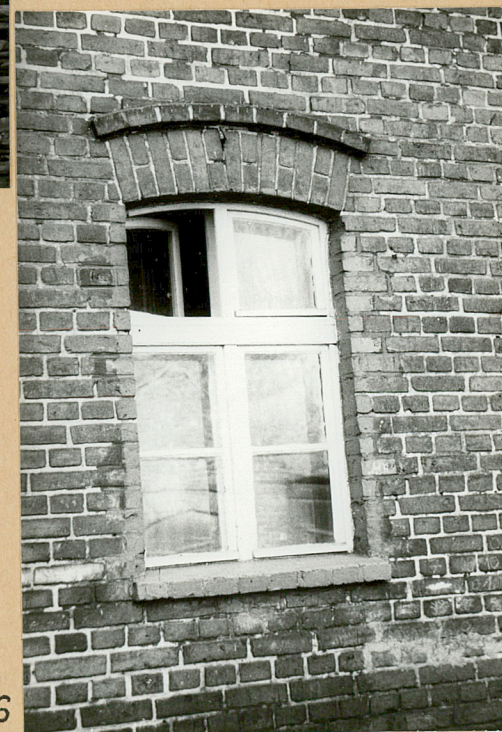
27.



28.



24



26



1. Obiekt

Dom murowany

2. Czas powstania

1 ćw. XIXw.  
4 ćw. XXw.

3. Miejscowość

B R A L I N

4. Adres

Bralin, ul. Kościelna 7

nr hipoteczny .....

5. Przynależność administracyjna

województwo kaliskie

gmina Bralin pow. ~~bralin~~ piński

6. Poprzednie nazwy miejscowości

7. Przynależność administracyjna  
przed 1 VI 1975

województwo poznańskie

powiat Kępno

8. Właściciel i jego adres

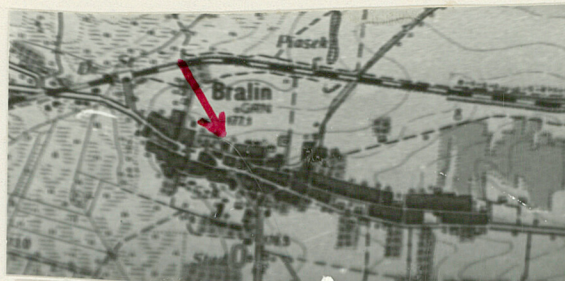
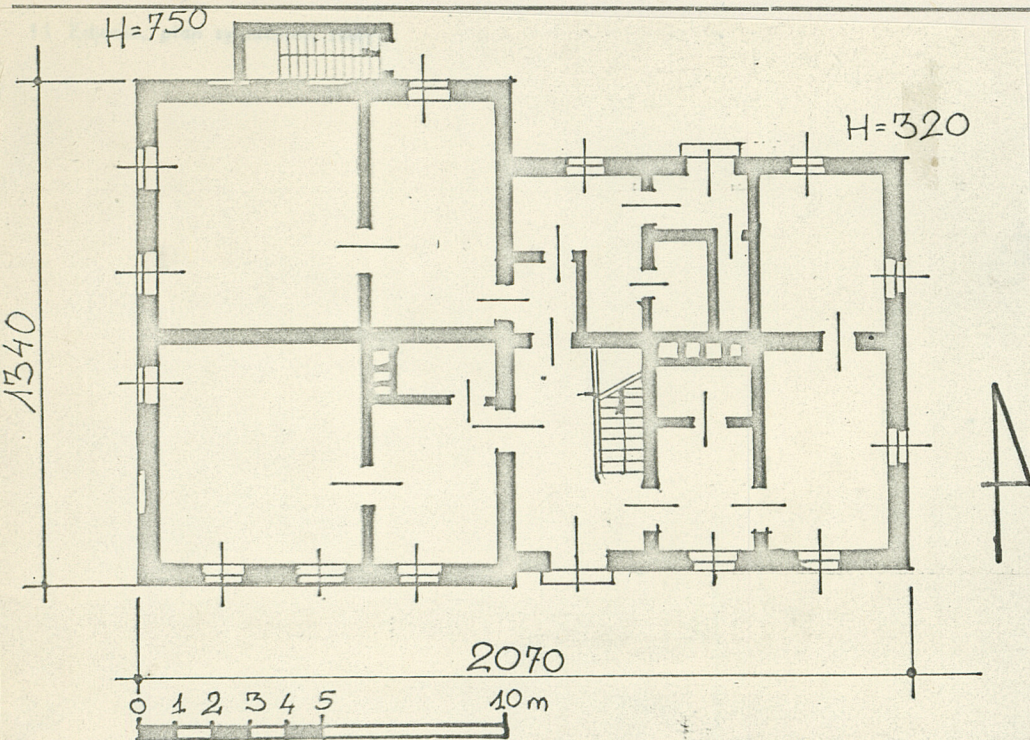
Zbiorcza Szkoła Gminna  
w Bralinie

9. Użytkownik i jego adres

mieszkania kwaterunkowe

10. Rejestr zabytków

Nr ..... data .....



autor zdjęć J. Iwański  
data wykonania VIII 1979  
miejsce przechowywania negatywów



12. Autorzy, historia obiektu, określenia stylu.

13. Opis (sytuacja, materiał i konstrukcja, rzut, bryła, elewacje, dach, wnętrze wyposażenie, instalacje)

Obiekt usytuowany fasadą kalenicowo na pd., od pn podwórze z zabudowaniami gospodarczymi, oddalony ok. 50 m od rynku. Murowany z cegły, tynkowany, na ceglanych fundamentach. W piwnicy kolebka o łuku odcinkowym, posadzka cementowa. Stropy belkowe z podsufitką. Więźba dachowa stolcowo-płatwiowa, jednojętkowa, dach kryty dachówką karpiówką w koronką. Podłogi białe kryte częściowo płytami wiórowymi. Schody drewniane, jednobiegowe, z drewnianą poręczą o toczonych tralkach. Drzwi wejściowe dwuskrzydłowe, ramowo-płycinowe z nadświetlem, z zamkiem skrzynkowym, na zawiasach tarczowych. Pozostałe ramowo-płycinowe lub płytowe, na strych deskowe, na zawiasach pasowych, z zamkiem skrzynkowym. Okna skrzynkowe dwu- i trójdzielne dwupoziomowe, wielokwaterowe, niektóre z wewnętrznymi okiennicami, na strychu krosnowe, jednodelne, sześciokwaterowe. Plan dwóch zestawionych poprzecznie prostokątów. Od pn. niewielka dobudówka kryjąca schody do piwnicy. Partia zach. dwukondygnacyjna, kryta dachem dwuspadowym, ~~xx~~ partia wsch. jednokondygnacyjna, kryta dachem dwuspadowym z naczółkiem. Budynek zdobiony w narożach szerokimi lizenami, z wyrobionymi w tynku boniami. Instalacja elektr., piece kaflowe.



14. Kubatura  1400m <sup>3</sup>	15. Powierzchnia użytkowa  300 m <sup>2</sup>	16. Przeznaczenie pierwotne  mieszkalne	17. Użytkowanie obecne  mieszkalne
18. Prace budowlane i konserwatorskie, ich przebieg i dokumentacja	19. Stan zachowania (fundamenty, ściany zewnętrzne, ściany wewnętrzne, sklepienia, stropy, konstrukcje dachowe, pokrycie dachu, wyposażenie i instalacje)  W mieszkaniach w części zach. wilgoć, na zewnątrz w tej części największe ubytki w tynku.		
20. Najpilniejsze postępiaty konserwatorskie			



21. Akta archiwalne (rodzaj akt, numer i miejsce przechowywania)

22. Bibliografia

23. Źródła ikonograficzne i fotografie (rodzaj, miejsce przechowywania, sygnatury)

24. Uwagi różne

25. Wypełnił

Jolanta Olejniczak

Tomasz Rostworowski- plan

26. Sprawdził

27. Załączniki