

1. Obiekt

Kościół parafialny p.w.N.M.P.Niepokalanie Poczętej

2. Czas powstania
1615,
1712,
1850

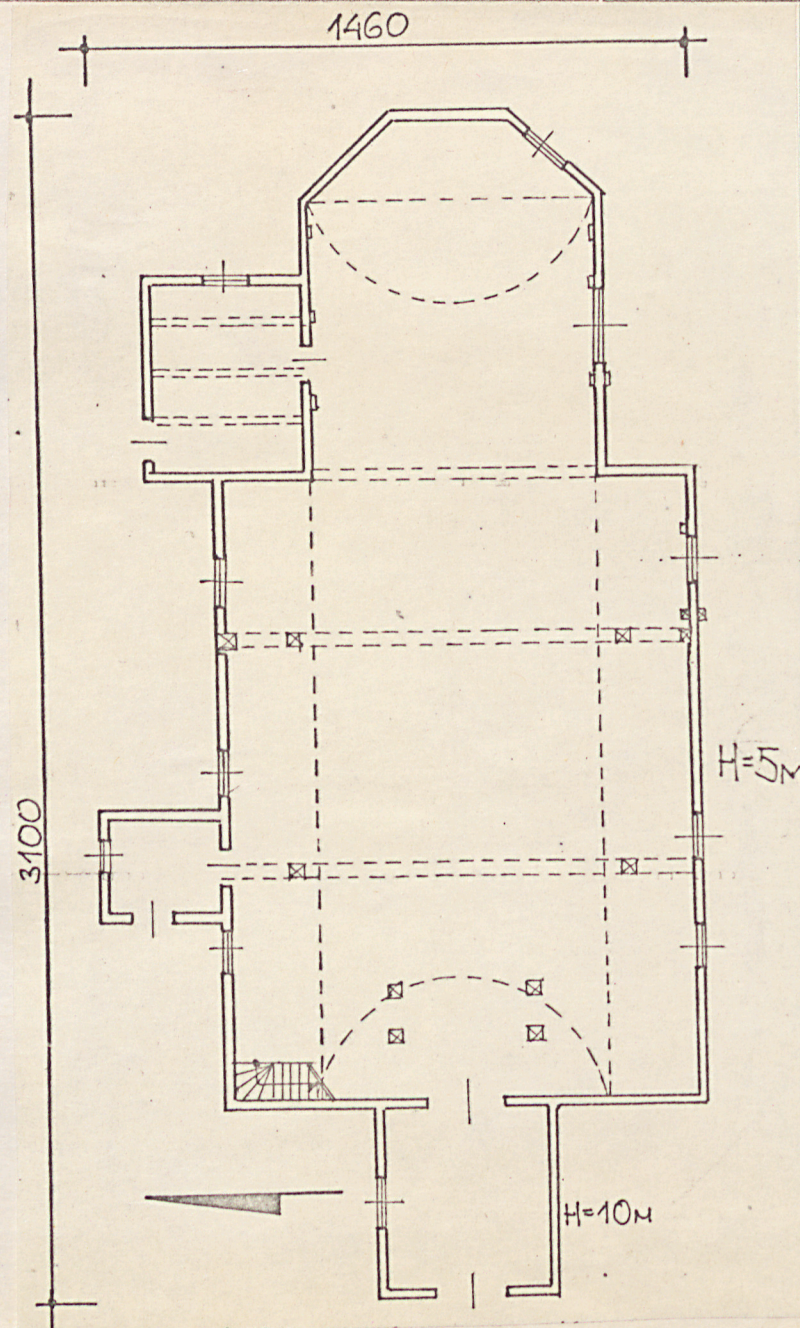
3. Miejscowość

G R E B A N I N

11 Zdjęcia, plan sytuacyjny, rzuty



autor zdjęć Jacek Swinarski
data wykonania VIII 1979
miejsce przechowywania negatywów



4. Adres

Grebanin

nr hipoteczny

5. Przynależność administracyjna

województwo kaliskie

gmina Baranów

pow. KĘPIŃSKI

6. Poprzednie nazwy miejscowości

7. Przynależność administracyjna
przed 1 VI 1975

województwo poznańskie

powiat Kępno

8. Właściciel i jego adres
Diecezja Poznańska
Poznań
ul. Mieszka I nr 2

9. Użytkownik i jego adres
Parafia rzymsko-katolicka
Grebanin

10. Rejestr zabytków

Nr 78/Kl. III-885/1961 data 27.12.1961

12. Autorzy, historia obiektu, określenia stylu.

parafia erygowana w XIII w., w 2 poł. XVI w. był kościołem filialnym Baranowa z 1615 r. pochodzi prezbiterium - dawna kaplica do której w 1712 r. dobudowano nawę a w 1850 wieżę

13. Opis (sytuacja, materiał i konstrukcja, rzut, bryła, elewacje, dach, wnętrze wyposażenie, instalacje)

Kościół usytuowany w środku wsi, 20 m. na płd. od drogi, odgradzony częściowo - w sztachetowym płocie, częściowo siatką, od wsch. murowana plebania; drewniany, na ceglanej podmurówce, konstrukcja ścian - wieńcówka z lisicami, odeskowany; w prezbiterium drewniana kolebka, w nawie kolebka z zaskrzynieniem więźba dachowa drewniana, stolce leżące z podciągami, kryta gontem; schody drewniane, jednobiegowe, z drewnianymi poręczami; podłoga biała; drzwi wejściowe dwuskrzydłowe, opierzone parkietowo, nabijane ćwiekami, w wieży dwuskrzydłowe, płycinowo-ramowe, inne płycinowo-ramowe, deskowe na zawiasach pasowych; okna w prezbiterium prostokątne, półkoliście zamknięte, szczeblinkowe, wielopółkowe, od płd. zdwojone, w chórze organowym prostokątne, dwudzielne ze skupkiem jednonawowy, na planie prostokąta, z prezbiterium zamkniętym trójbocznie, z zakrystią i kruchtą od płn., z kwadratową wieżą od zach. w bryle wyodrębnione prezbiterium, wieża i aneksy, korpus przekryty dachem dwuspadowym, nad prezbiterium nieznacznie niższym i innym kącie nachylenia połaci, nad aneksami pulpity, na wieży namiotowe z latawnią, na wysokości łuku tęczowego sygnaturka; elewacja płn. 4 osiowa, we wnętrzu zaskrzyniona kolebka podparta dwiema poprzecznkami na 4 słupach od zach. empora organowe na 4 słupach; instalacja elektryczna

<p>14. Kubatura</p> <p>2176 m³</p>	<p>15. Powierzchnia użytkowa</p>	<p>16. Przeznaczenie pierwotne</p> <p>kościół</p>	<p>17. Użytkowanie obecne</p> <p>kościół parafialny</p>
<p>18. Prace budowlane i konserwatorskie, ich przebieg i dokumentacja</p> <p>w 1946 przekryty gontem, 1949 odnowienie wnętrza, 1959 dokonano restauracji ołtarzy</p>		<p>19. Stan zachowania (fundamenty, ściany zewnętrzne, ściany wewnętrzne, sklepienia, stropy, konstrukcje dachowe, pokrycie dachu, wyposażenie i instalacje)</p> <p>dobry</p>	
<p>20. Najpilniejsze postulaty konserwatorskie</p>			

21. Akta archiwalne (rodzaj akt, numer i miejsce przechowywania)

22. Bibliografia

Rocznik Archidiecezji Poznańskiej na Rok Tysiąclecia
Poznań 1968
Katalog Zapytków Sztuki w Polsce, t.V woj. poznańskie
pod red. T. Ruszczyńskiej i A. Sławskiej, z.7 pow. kępiński
s.6

23. Źródła ikonograficzne i fotografie (rodzaj, miejsce przechowywania, sygnatury)

24. Uwagi różne

25. Wypełnił

26. Sprawdził

27. Załączniki

1. Miejscowość

GREBANIN

2. Obiekt (nazwa jak w karcie)

Kościół par. p.w. NMP

3. Zawartość wkładki (nazwa obiektu lub materiału uzupełniającego)

el. zdjęcia



Wkładkę założył: Jerzy Domino VIII 1979
(imię, nazwisko, data)

Miejsce przechowywania negatywów:

Jedn. Wyd. Akcyd. Olsztyn zam. 1299/S/78
Graf. ZP. Ostróda zam. 1040 n. 20000

Wzór ODZ 1978 r.

1. Miejscowość GRĘBANIN	2. Obiekt (nazwa jak w karcie)	3. Zawartość wkładki (nazwa obiektu lub materiału uzupełniającego)
2. Gmina BARANÓW	Kościół par. p.w. NMP	uzupełnienie wcześniejszej ewidencji - opis i fotografie
3. Województwo KALISKIE	Niepokalanie Poczętej	

**1. SYTUACJA.**

Grębanin - wieś położona przy lokalnej drodze łączącej się na pn. od Mroczenia z trasą Kępno - Komorzno. Kościół parafialny p.w. Najświętszej Maryi Panny Niepokalanie Poczętej położony jest w centralnej części wsi, po pd. stronie głównej drogi biegnącej przez miejscowość. Otoczenie kościoła o zarysie zbliżonym do prostokąta okolone deskowym ogrodzeniem na kamiennej podmurówce z takimiż słupkami, dostępne bramami od pn.-wsch. i pn.-zach. oraz furtkami od pn.-zach. i pd.-zach. Teren przykościelny z ciągiem komunikacyjnym biegnącym wokół świątyni, porośnięty trawą i obsadzony drzewami liściastymi i krzewami iglastymi. W pn.-wsch. partii otoczenia kościelnego na nowo ustawione nagrobki rodziny Kręskich - Joachima zm. 1795, jego żony Justyny zm. 1817 oraz hrabiego Konstantego, Brygidy z Kozuchowskich Kręskiej i Napoleona zm. w 1870 r. Ponadto nagrobki G. Fundamenta Karśnickiego zm. 1724 i Anieli z Kołaczkowskich Krzyżanowskiej zm. 1886. Od pd.-wsch. położona murowana plebania z towarzyszącymi jej zabudowaniami gospodarczymi, na pn. od niej zachowany budynek pierwotnej, drewnianej plebanii. Na pn.-zach. od kościoła, po drugiej stronie drogi zlokalizowany zespół parkowo-dworski.

2. MATERIAŁ I KONSTRUKCJA.

Podwalina drewniana na ceglanej podmurówce wykończona górną warstwą cegły na rolkę; w partii korpusu nakryta drewnianym okapnikiem.

Ściany drewniane konstrukcji zrębowej o wymiarach bierwion 30, 27, 25 x 25 cm; ściany wzmacniane jednostronnie i dwustronnie lisicami przykręcanymi do zrębu ścian za pomocą stalowych śrub. Złącza węglów na nakładkę prostą. Wieża konstrukcji słupowej usztywniana systemem krzyżujących się zastrzałów tzw. krzyży św. Andrzeja oraz ryglami. Ściany od zewnątrz oszalowane pionowo deskami z listwowaniem o sfazowanych krawędziach.

Wewnątrz



4.

Wkładkę założył: A. Okoński 2 96 r.
 Miejsce przechowywania negatywów: Archiwum WKZ w Kaliszu.....



3.



4.



5.



6.



7.

1. Miejscowość GRĘBANIN	2. Obiekt (nazwa jak w karcie) Kościół par. p.w. NMP	3. Zawartość wkładki (nazwa obiektu lub materiału uzupełniającego) uzupełnienie wcześniejszej ewidencji - opis i fotografie
2. Gmina BARANÓW	Niepokalanie Poczętej	
3. Województwo KALISKIE		



9.

zrąb ścian malowany farbą olejną i posadowiony na otynkowanej podmurówce. Wewnątrz kruchty bocznej ściany odeskowane pionowo.

Stropy w prezbiterium pozorne drewniane sklepienie kolebkowe. W nawie analogiczne, z zaskrzynieniami, założone na nieco wyższym poziomie. W zakrystii wtórny strop belkowy z górnym pułapem, w kruchcie bocznej i pod chórem muzycznym analogiczny; belki stropowe chóru profilowane, wsparte na sfazowanych sosnówkach.

Wieżba dachowa - drewniana, o jednorodnym ustroju jętkowym z podwójną ścianą stolcową i podwójną jętką. Stolce leżące spięte jętkami i za pomocą krótkich mieczyków, usztywniają i zmniejszają rozpiętość krokwi. Przestrzeń poddasza wypełniona konstrukcją drewnianych krążyn mocowanych do dolnych jętek, do których podwieszona kolebka pozornego sklepienia. Wzdłuż leżni i zaczopowanych w niej stłoców biegnie belka podciągowa zaskrzynienia. Rozpiętości wiązarów równa odpowiednio szerokości nawy i prezbiterium. **Nad prezbiterium** wieżba złożona z sześciu koźłów krokwiowych. **Nad nawą** z dwunastu wiązarów; wszystkie koźły krokwiowe pełne. Na jętkach nawy skrzyżowane belki stanowiące podporę pod sześcioboczną konstrukcją szkieletową wieżyczki na sygnaturkę. Na piętach krokwi niewielkie przypustnice tworzące załamanie i przedłużenie połaci dachowych poza krawędź ściany. Wieżba bez wyraźnego oznakowania ciesielskiego; złącza na czop i nakładkę i wręby, kołkowane. Elementy wieżby ciosane. Podstawowe wymiary belek w cm: belka wiązarowa 20 x 21, leżnia 17 x 25, jętka 12 x 23, grzęda 14 x 17, krokiew 12 x 16, słupek podpierający krokiew 14 x 15, krążyny 14 x 26. Pozostałe elementy wieżby niedostępne. Wieżba dachowa **nad wieżą** krokwiowa, kapice krokwi wsparte na krótkim słupku tzw. mnichu. **Nad zakrystią** niedostępna, zapewne także krokwiowa.

Dachy prezbiterium i nawy dwuspadowe; nad prezbiterium nieznacznie niższy,

Wkładkę założył: **A. Okoński** 96 r.....
Miejsce przechowywania negatywów: **Archiwum WKZ w Kaliszu**.....

Wzór ODZ 1995 r.



8.



12.



10.



11.



15.

1. Miejscowość GRĘBANIN	2. Obiekt (nazwa jak w karcie)	3. Zawartość wkładki (nazwa obiektu lub materiału uzupełniającego)
2. Gmina BARANÓW	Kościół par. p.w. NMP	uzupełnienie wcześniejszej ewidencji - opis i fotografie
3. Województwo KALISKIE	Niepokalanie Poczętej	



14.

niesymetryczny, zakończony od wsch. trójpłaciowo. Pn. połąć dachu prezbiterium stanowi pulpitowe zadaszenie zakrystii i zachowuje kąt nachylenia połaci nawy. Wieża zadaszona czteropłaciowo z ażurową latarnią i cebulastym hełmem zwieńczonym iglicą z kulą i krzyżem. Nad nawą sygnaturka z ośmioboczną podstawą i cebulastym hełmem zakończonym iglicą z kulą i ażurowym krzyżem. Nad kruchtą boczną dach trójspadowy z kalenicą biegnącą prostopadle do osi wzdłużnej kościoła, tuż pod okapem nawy.

Pokrycie dachów - gont na łatach. Sygnaturka i wieża pokryte blachą ocynkowaną łączoną w rąbek leżący, zakonserwowaną alubitem.

Podłogi - drewniane, z desek modrzewiowych. W centralnej partii prezbiterium podłoga podwyższona o jeden stopień.

Schody wewnętrzne na chór muzyczny drewniane, policzkowe, zabiegowe; obudowane deskami.

Otwory okienne o wykroju prostokąta stojącego zamkniętego odcinkowo lub prosto; w pd. ścianie prezbiterium bliźni otwór zamknięty odcinkowo. Dołem otwory ujęte niewielkimi podokiennikami; otwór zakrystii okratowany od zewnątrz. Otwory wieży wypełnione drewnianymi żaluzjami. Okna prezbiterium i nawy wtórne, metalowe, drobnopodziałowe. W pd. ścianie prezbiterium okno bliźnie ze słupkiem o profilu półwałka zwieńczonym rodzajem rozszerzającego się ku górze nasadnika. Okna zakrystii i doświetlające chór muzyczny drewniane, dwudzielne; skrzydło trójkwaterowe.

Otwory drzwiowe o wykroju prostokąta stojącego zamkniętego odcinkowo lub prosto; wewnętrzne umieszczone w szerokich odrzwiach łączonych górą na nakładkę skośną z wmontowanymi wtórnie ościeżnicami. Drzwi zewnętrzne do kruchty zach. drewniane, dwuskrzydłowe z ramą, jednostronnie opierane klepkami o układzie w jodełkę, rozdzielone



13.



16.



17.



18.

1. Miejscowość GRĘBANIN	2. Obiekt (nazwa jak w karcie) Kościół par. p.w. NMP	3. Zawartość wkładki (nazwa obiektu lub materiału uzupełniającego) uzupełnienie wcześniejszej ewidencji - opis i fotografie
2. Gmina BARANÓW	Niepokalanie Poczętej	
3. Województwo KALISKIE		



19.

pośrodku listwą. Zawiasy hakowe, ozdobny szyldzik i klamka. Drzwi zewnętrzne do prezbiterium, zakrystii i kruchty bocznej wtórne, drewniane, jednoskrzydłowe, konstrukcji ramowo-płycinowej. Drzwi wewnętrzne z kruchty zach. do nawy drewniane, deskowe, opierane jednostronnie w jodełkę deskami o profilowanych krawędziach, ćwiekowane. Drzwi wewnętrzne z prezbiterium do zakrystii wtórne, drewniane, jednoskrzydłowe, konstrukcji ramowo-płycinowej. Drzwi wewnętrzne z kruchty bocznej do nawy drewniane, jednoskrzydłowe konstrukcji deskowo-listwowej, na zawiasach pasowych. Pośrodku skrzydła kolisty, kuty uchwyt. Drzwi umieszczone w ościeżnicy o profilowanych krawędziach.

3. RZUT.

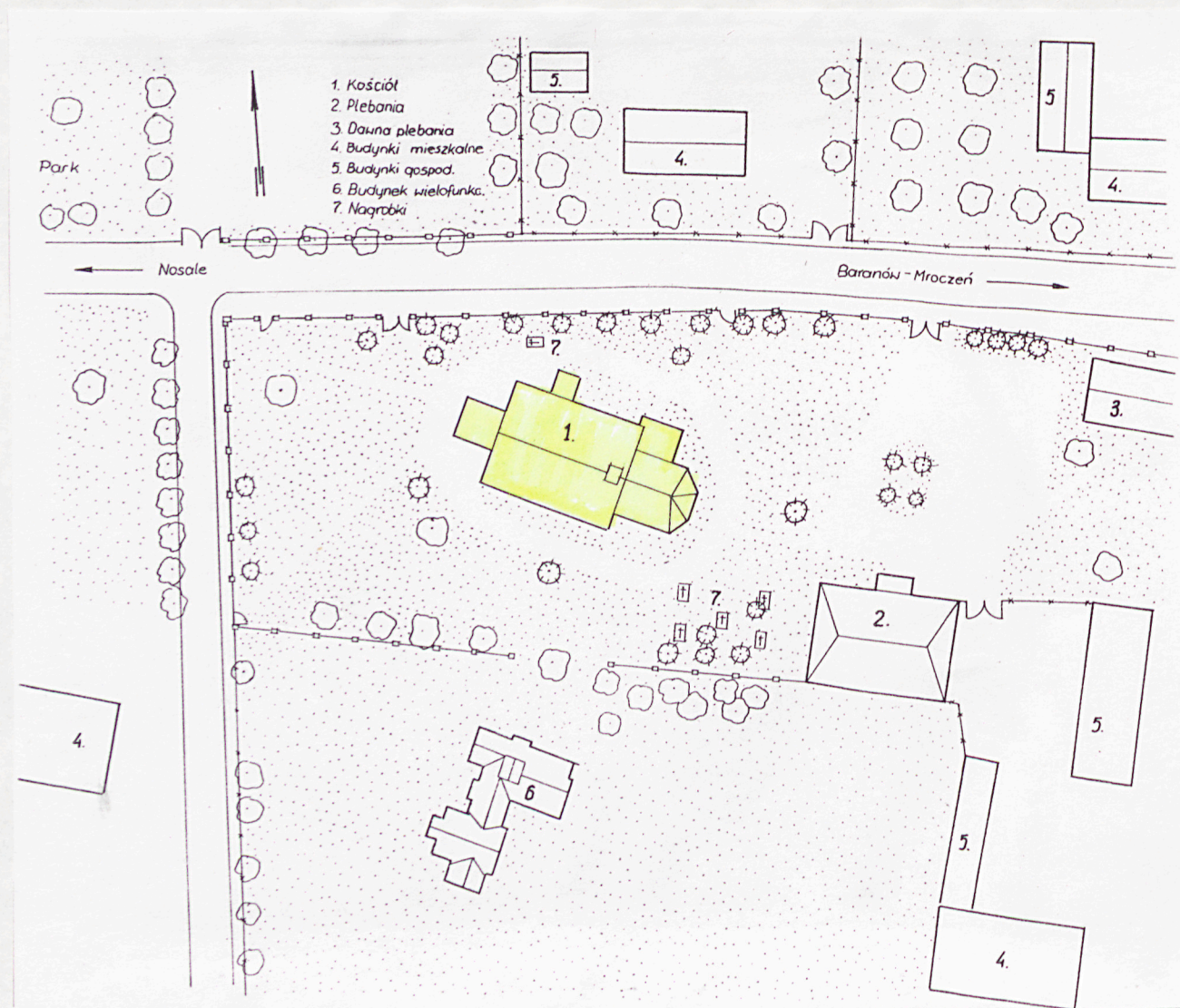
Kościół jednonawowy, z prostokątną nawą i węższym prezbiterium zamkniętym trójbocznie. W pn. naroże, na styku nawy i prezbiterium wkomponowana czworoboczna zakrystia. Od zach., na przedłużeniu nawy węższa od niej, kwadratowa u podstawy wieża z kruchtą w przyziemiu. Do pn. ściany nawy, w połowie jej długości przylega niewielka, zbliżona do kwadratu kruchta boczna.

4. BRYŁA.

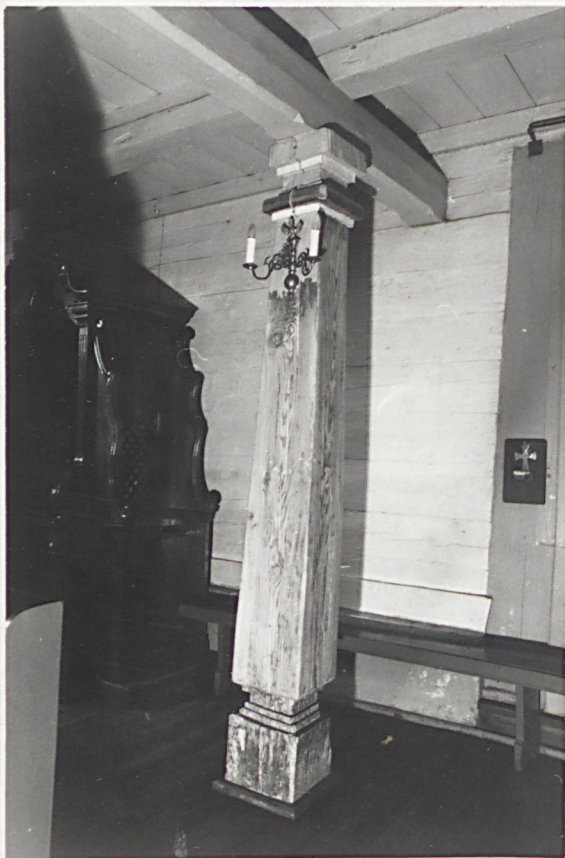
Rozczłonowana, z dominującą prostopadłościenną wieżą zadaszoną czteropołaciowo, zwieńczoną ażurową latarnią z cebulastym hełmem zakończonym iglicą, kulą i krzyżem. Do wieży przylega prostopadłościenny korpus nawowy przekryty dwuspadowo, na osi którego od wsch. nieco niższe i węższe trójbocznie zakończone prezbiterium z dwuspadowym, niesymetrycznym dachem zakończonym trójpłaciowo. Pn. połąć dachu prezbiterium zachowuje kąt nachylenia dachu nawy i stanowi pulpitarne zadaszenie nad niską, prostopadłościenną zakrystią. Nad nawą sygnaturka z ośmioboczną podstawą i hełmem

Wkładkę założył: *A. Okoński* 96 r.....
Miejsce przechowywania negatywów: *Archiwum WKZ w Kaliszu*.....

Wzór ODZ 1995 r.



1. Miejscowość 2. Gmina 3. Województwo	GRĘBANIN BARANÓW KALISKIE	2. Obiekt (nazwa jak w karcie) Kościół par. p.w. NMP Niepokalanie Poczętej	3. Zawartość wkładki (nazwa obiektu lub materiału uzupełniającego) uzupełnienie wcześniejszej ewidencji - opis i fotografie
--	--	--	---



20.

cebulastym, zakończonym iglicą z kulą i krzyżem. Do pn. ściany nawy, w połowie jej długości przylega niewielka, prostopadłościenna kruchta boczna zadaszona trójspadowo.

5. ELEWACJE.

Elewacje z niskim cokołem utworzonym z ceglanej podmurówki nakrytej drewnianym okapnikiem i odcinkiem poziomego deskowania. Powyżej szalowane pionowo deskami z fazowanym listwowaniem, regularnie rozczłonowane otworami okiennymi. Dodatkową artykulację pionową ściany pd. tworzą lisice. Korpus kościoła obiega na jednym poziomie wydatny profilowany gzyms koronujący nakryty okapem. W poziomie okapu, w zach. elewacji nawy niewielki okapnik wydzielający szczyt. Wieża dwukondygnacyjna, dzielona horyzontalnie na dwóch poziomach okapnikami i koronowana profilowanym gzymsem. Elewacje w naturalnym kolorze drewna poddanego działaniu impregnatów i czynników atmosferycznych.

6. WNĘTRZE.

Jednonawowe, o wyodrębnionym uskoku węższym prezbiterium zamkniętym trójbocznie i przekrytym pozorną kolebką. Otwór tęczowy o wykroju półkolistym spięty belką tęczową o bogato profilowanych krawędziach zakończonych spływami ostrołukowymi; na belce Ukrzyżowanie. Po pn. stronie tęczy kościoła nadwieszona ambona z wielobocznym baldachimem. W nawie pozorne sklepienie kolebkowe z zaskrzynieniem wspartym na dwóch ramach, których podpory stanowią 4 smukłe, czworoboczne w przekroju słupy, ich podstawy prostopadłościennie, wydzielone licznymi uskokami, o licach dekorowanych płycinami. Trzony zwężające się ku górze, ze strefą kapitelową wydzieloną rodzajem profilowanej przewiązki i zwieńczoną prostopadłościennym nasadnikiem z uskoku. Słupy oblapują czworoboczne w przekroju podciąg dekorowane ornamentem utworzonym z dwóch rzędów ceowatych wyłobień dłutem, powyżej których profil półwałka. W zach. części nawy chór muzyczny

Wkładkę założył: *A. Okoński* 96 r.
Miejsce przechowywania negatywów: *Archiwum WKZ w Kaliszu*.....

Wzór ODZ 1995 r.

1. Miejscowość GRĘBANIN	2. Obiekt (nazwa jak w karcie)	3. Zawartość wkładki (nazwa obiektu lub materiału uzupełniającego)
2. Gmina BARANÓW	Kościół par. p.w. NMP	uzupełnienie wcześniejszej ewidencji - opis i fotografie
3. Województwo KALISKIE	Niepokalanie Poczętej	

wsparty na dwóch słupach opracowanych analogicznie do podpór zaskrzynienia. Balustrada chóru pływowa typu parapetowego. W pn.-zach. narożu nawy odeskowane schody udostępniające chór muzyczny. Zrąb ścian wraz ze stropami pokryty farbą olejną z geometryczno-roślinnymi, wielobarwnymi fryzami. Obramienia otworów okiennych i odrzwia szerokie, łączone na nakładkę skośną.

7. WYPOSAŻENIE.

Ołtarz główny manierystyczny z 1629 r., architektoniczny, z gotycką figurą Madonny z Dzieciątkiem z ok. 1500 r. umieszczoną w niszy retabulum oraz figurami śś. Piotra i Pawła; na zasuwie wczesnobarokowy obraz Zwiastowania Marii z 1642 r. W uszakach późnorennesansowe malowane wizerunki św. z 1629 r. **Ołtarz boczny** wczesnobarokowy z ok. poł. XVII w., przyścienny, architektoniczny z barokowym XVIII-w. obrazem Adoracji Chrystusa oraz płaskorzeźbą Anioła Stróża. **Ołtarz boczny** wczesnobarokowy z ok. poł. XVII w. z późnorennesansowym obrazem Madonny ze św. Katarzyną i Barbarą pochodzącym z pocz. XVII w. **Ołtarz boczny** barokowy z lat 1746-50 z obrazami św. Rodziny oraz barokowo-ludowym św. Jana Nepomucena. **Ołtarz boczny** barokowy z 1750 r. fundacji Franciszki Stoińskiej z obrazem św. Antoniego i św. Rodziny w zwieńczeniu. **Ambona** późnorennesansowa z 1 poł. XVII w. przyścienna typu koszowego, z baldachimem; w niszach balustrady malowane wizerunki Ewangelistów; w zaplecku obraz Chrzest w Jordanie. **Prospekt organowy** klasycystyczny z 1 poł. XIX w., trójwieżyczkowy. **Krucyfiks** na belce tęczowej barokowy z 2 poł. XVII w. **Rzeźby** śś. Michała i Mikołaja późnogotycka z pocz. XVI w. **Rzeźby** niezidentyfikowanej świętej i św. Katarzyny, późnorennesansowe z ok. 1629 r. **Obraz** Madonny z Dzieciątkiem wczesnobarokowy z 2 poł. XVII w. **Obraz** św. Tekli rokokowy z ok. poł. XVIII w. **Portret** proboszcza Tomasza Modzanowskiego barokowy po 1789 r. **Dwa relikwiarze** barokowy z 1

Wkładkę założył: **A. Okoński** 96 r.
 Miejsce przechowywania negatywów: **Archiwum WKZ w Kaliszu**.....

Wzór ODZ 1995 r.

1. Miejscowość GRĘBANIN	2. Obiekt (nazwa jak w karcie)	3. Zawartość wkładki (nazwa obiektu lub materiału uzupełniającego)
2. Gmina BARANÓW	Kościół par. p.w. NMP	uzupełnienie wcześniejszej ewidencji - opis i fotografie
3. Województwo KALISKIE	Niepokalanów Poczętej	

poł. XVIII w., drewniane. Dzwon barokowy z 1678 r. z fundacji Stanisława Drabika i Jakuba Ziemby odlany przez Zygmunta Götza we Wrocławiu.

8. INSTALACJE

Elektryczna, odgromowa, nagłośnieniowa, deszczowa.

SPIS FOTOGRAFII

1. Cokół w pd. partii elewacji.
2. Strop nad emporą organową.
3. Wieżba dachowa nad nawą - widok ogólny.
4. Okno bliźnie prezbiterium.
5. Okno nawy.
6. Okno zakrystii.
7. Drzwi zewnętrzne do kruchty zach.
8. Drzwi wewnętrzne z kruchty zach. do nawy.
9. Drzwi wewnętrzne z prezbiterium do zakrystii.
10. Drzwi wewnętrzne do kruchty bocznej.
11. Drzwi wewnętrzne do kruchty bocznej - skrzydło od strony kruchty.
12. Widok na kościół od strony pn.-wsch.
13. Widok na kościół od strony pn.-zach.
14. Sygnaturka.
15. Helm wieży.
16. Wnętrze kościoła - widok na prezbiterium.
17. Wnętrze kościoła - profil belki tęczowej.
18. Wnętrze kościoła - widok na chór muzyczny.
19. Zwieńczenie słupa wspierającego zaskrzynienie.
20. Słup wspierający chór muzyczny.

Wkładkę założył: A. Okoński 96 r.

Miejsce przechowywania negatywów: Archiwum WKZ w Kaliszu

Wzór ODZ 1995 r.

1. Miejscowość GRĘBANIN	2. Obiekt (nazwa jak w karcie)	3. Zawartość wkładki (nazwa obiektu lub materiału uzupełniającego)
2. Gmina BARANÓW	Kościół par. p.w. NMP	uzupełnienie wcześniejszej ewidencji - bibliografia, stan zachowania,
3. Województwo KALISKIE	Niepokalanie Poczętej	postulaty konserwatorskie i prace budowlane; historia

1. Słownik Geograficzny Królestwa Polskiego i innych krajów słowiańskich" pod red. F. Sulmierskiego, Warszawa 1892 r.
2. „Katalog Zabytków Sztuki w Polsce” Powiat kępiński, T. V, z. 7, Warszawa 1958 r.
3. Węgrzyn Karty ewidencyjne zespołu dworsko-folwarcznego w Grębaninie, sierpień 1990.

- Stan zachowania fundamentów - dobry
- ścian - dość dobry
- stolarki okiennej - typ stolarki nie dostosowany do charakteru obiektu
- stolarki drzwiowej - dość dobry
- stropów - dobry
- więźba dachowa - miejscowo porażona przez czynniki korozji biologicznej, zastrzały sygnaturki i końce stolców leżących zmurszałe
- pokrycie dachu - nieszczelne w partii pd., rynny i rury spustowe niedrożne
- podłogi - dość dobry
- wyposażenie - nieprofesjonalnie pokryte wtórną powłoką malarską o kolorystyce niedostosowanej do stylu obiektów

Wskazana dalsza systematyczna impregnacja środkami owado- i grzybobójczymi drewnianych elementów konstrukcyjnych i naprawa orynnowania. Docelowo wskazane zdjęcie powłok olejnych ze zrębu ścian oraz profesjonalna konserwacja wyposażenia.

Brak informacji na temat dat i zakresów przeprowadzonych remontów kościoła. W 1966 r. przeprowadzono remont wieży. W 1989 r. dokonano wymiany instalacji elektrycznej. W 1995 r. odmalowano wnętrze prezbiterium oraz ołtarze, chrzcielnicę i organy. Ponadto systematycznie, co dwa lata przeprowadza się impregnację pokrycia dachu wraz z niezbędnymi uzupełnieniami gontów. Stwierdza się ponadto wykonanie odwodnienia oraz podmurówki.

Wieś wzmiankowana jako Krpbanino w 1250 r. W 1360 r. wymieniana w związku z dożywotnim nadaniem Stefanowi Gromassa i przejściem na własność biskupów wrocławskich. Od 1365 r. wieś wchodziła w skład dóbr kępińskich. W pocz. XVIII w. Grębanin w posiadaniu Antoniego Stoińskiego. Wkrótce dobra przeszły w ręce Kręskich i pozostały ich własnością aż do pocz. XX w. Przy kościele zachowane grobowce członków rodziny Kręskich. W pocz. XX w. majątek Kręskich odkupili Mańkowscy ze Słupi i pozostawali jego właścicielami do 1939 r. Podczas I wojny światowej aż do 1922 r. dobra dzierżawił Graf von Zauermann.

Pierwotnie istniała kaplica dworska przebudowywana w 1510 r. W 2 poł. XVI w. kościół w Grębaninie wzmiankowany, jako filialny Baranowa. Zapewne w 1615 r. wzniesiono nową drewnianą kaplicę stanowiącą obecne prezbiterium. W 1712 r. staraniem ówczesnego właściciela Grębanina, Antoniego Stoińskiego do pierwotnej kaplicy dobudowano nawę. W 1850 r. wzniesiono od zach. wieżę. Kościół odnawiany w 1873 r.