

1. Obiekt

Kościół p.w. św. Marcina

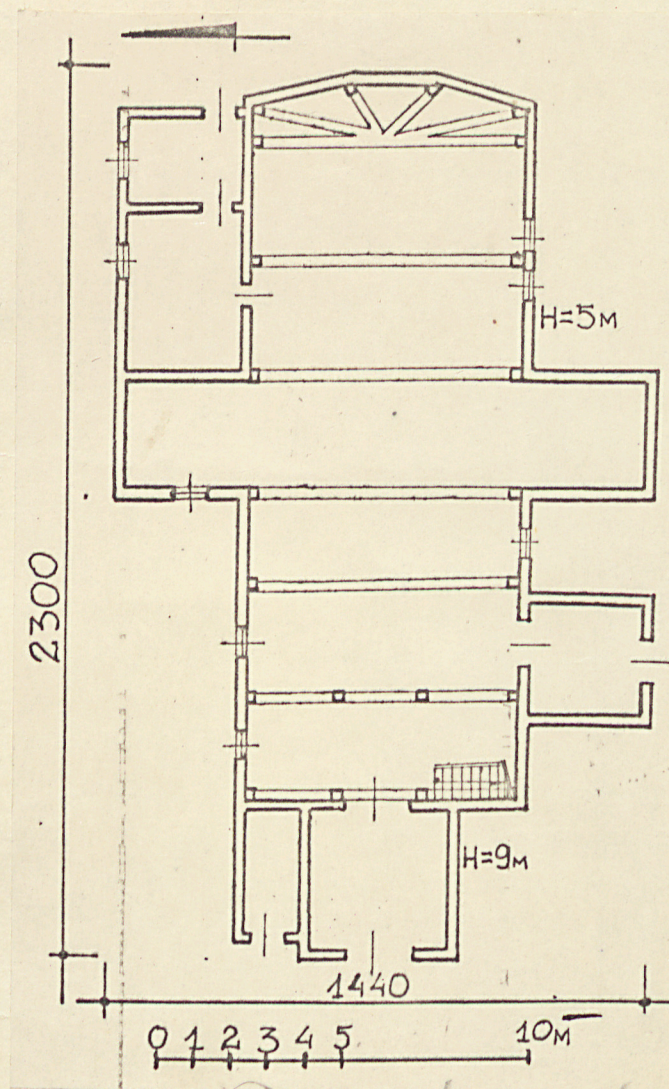
2. Czas powstania

1 ćw. XVII w.

3. Miejscowość

DONABORÓW

11. Zdjęcia, plan sytuacyjny, rzuty



4. Adres

nr hipoteczny

5. Przynależność administracyjna

województwo kaliskiegmina Baranów pow. Kępinski

6. Poprzednie nazwy miejscowości

7. Przynależność administracyjna
przed 1.VI.1975województwo poznańskiepowiat Kępno

8. Właściciel i jego adres

Parafia Rzymsko-Katolicka
w Donaborowie

9. Użytkownik i jego adres

j.w.

10. Rejestr zabytków

Nr K. IV - 43/65/53 data 30.10.1953autor zdjęć Jacek Swinarski
data wykonania
miejsce przechowywania negatywów

VIII 1979

Według późniejszych akt wizytacyjnych erygowany przez bpa wrocławskiego Wacława w 1405 - z fundacji króla Władysława Jagiełły. W 1614 przybudowano dzwonnice z wieżą, którą naprawiono w 1392. w 1928 gruntownie przebudowany i podwyższony o 3 m. Dach pokryto gontami. Płaskie sufity zastąpiono sklepieniem beczkowym. W przebudowie zasłużyli się ks. proboszcz Aleksander Łabujewski i wikariusz ks. M. Sobieraj. W 1955 nowa polichromia, uzupełniona w 1960. Kościół nie konsekrowany.

Usytuowany przy skrzyżowaniu dróg Kępno-Łęki, na pn-wsch skraju wsi, od zach. cmentarz parafialny, całość otoczona płotem sztachetowym z bramą od pd. na osi kościoła.

Orientowany, drewniany o wieńcowej konstrukcji ścian. Konstrukcja wieży słupowo-ryglowa z zastrzałami św. Andrzeja, Oszalowany pionowo, na ceglanej podmurówce. W nawie pozorne sklepienie drewniane o przekroju półokręgu. W kruchcie pd. i pn-wsch pomieszczeniu zakrystii od pn. stropy belkowe. W pn-zach pomieszczeniu od pn., w raminach transeptu strop belkowy odeskowany. W kruchcie pod wieżą podbity płytami pilśniowymi. Wieżba dachowa stolcowo-jętkowa nadwieszona. Dach kryty gotem. Zwieńczenie wieży od zach. i sygnaturka na skrzyżowniu pokryte blachą cynkową. Podłogi białe. Schody na wieżę drewniane. Drzwi od zach. płytowe, dwuskrzydłowe, na zawiasach polskich i z zamkiem skrzynekowymi, drzwi wewnętrzne od zach. dwuskrzydłowe, ramowo-płycinowe, częściowo przeszklone. W kruchcie od pd. drzwi dwuskrzydłowe, płytowe, z nadświetlem, ze szpungami. W zakrystii od pn. jedno-skrzydłowe, płytowe, ze szpungami. Okna krosnowe, trójdzielne z podziałami szczeblinkowymi, z półkolistym nadświetleniem.

Na planie krzyża z trójbocznie zamkniętym prezbiterium, od pn-wsch z prostokątną kruchtą, od zach. z kruchtą kwadratową, z kwadratową wieżą na zach. i z prostokątną w przyziemiu przybudówką od pn-zach.

Bryła rozczłonkowana, z wysoką wieżą od zach i trójbocznie zamkniętym prezbiterium i niższym transeptem. Korpus nawowy i ramiona transeptu kryte dachem dwuspadowym, prezbiterium trójpołaciowym, kruchta od pd. trójspadowym, przybudówka od pn-zach i zakrystia od pn-wsch dachami pulpitowymi.

Instalacje: elektryczna

14. Kubatura 1600 m ³	15. Powierzchnia użytkowa	16. Przeznaczenie pierwotne sakralne	17. Użytkowanie obecne sakralne
18. Prace budowlane i konserwatorskie, ich przebieg i dokumentacja		19. Stan zachowania (fundamenty, ściany zewnętrzne, ściany wewnętrzne, sklepienia, stropy, konstrukcje dachowe, pokrycie dachu, wyposażenie i instalacje) stan zachowania dobry	
20. Najpilniejsze postulaty konserwatorskie			

21. Akta archiwalne (rodzaj akt, numer i miejsce przechowywania)

22. Bibliografia

23. Źródła ikonograficzne i fotografie (rodzaj, miejsce przechowywania, sygnatury)

24. Uwagi różne

25. Wypełnił

VIII 1979

Jacek Swinarski

plan: Barbara Wrońska

26. Sprawdził

1. Miejscowość 2. Gmina 3. Województwo	DONABORÓW BARANÓW KALISKIE	2. Obiekt (nazwa jak w karcie) Kościół par.p.w.św. Marcina	3. Zawartość wkładki (nazwa obiektu lub materiału uzupełniającego) uzupełnienie wcześniejszej ewidencji - opis i fotografie
--	---	--	---

**1. SYTUACJA.**

Donaborów - wieś położona ok. 7 km na pd.-wsch. od Kępna, przy lokalnej drodze łączącej Opatów z Olszową. Kościół parafialny p.w. św. Marcina położony jest w centralnej części wsi, u zbiegu głównych dróg biegnących przez miejscowość. Orientowany, zlokalizowany na terenie cmentarza parafialnego o zarysie prostokąta z zaokrąglonym narożem otoczonego metalowym ogrodzeniem na ceglanej podmurówce. Cmentarz dostępny bramami od pd., pd-zach. oraz wsch. Od pd.-wsch. teren cmentarza opada stroną skarpą w stronę drogi. Otoczenie kościoła z ciągiem komunikacyjnym biegnącym wokół świątyni, porośnięty trawą i obsadzony drzewami liściastymi. Na pn. od kościoła drewniana kaplica przedpogrzebowa w trakcie budowy. Na pd. od kościoła, po drugiej stronie drogi położona murowana plebania z towarzyszącymi jej zabudowaniami gospodarczymi.

2. MATERIAŁ I KONSTRUKCJA.

Podwalina drewniana na ceglanej podmurówce łączonej zaprawą wapienną, wykończonej górą warstwą cegły na rolkę i izolowana; w partii korpusu nakryta drewnianym okapnikiem.

Ściany drewniane konstrukcji zrębowej o wymiarach bierwion 24, 33, 38 x 22 cm; ściany wzmocnione od strony wnętrza oszalowanymi lisicami. Złącza węglów niedostępne. Wieża konstrukcji słupowej. Ściany od zewnątrz oszalowane pionowo deskami z listwowaniem; w partii transeptu, zakrystii i wieży deskowane na zakład. Wewnątrz zrąb ścian obity wąskimi lakierowanymi deskami o układzie pionowym.

Stropy w prezbiterium pozorne drewniane sklepienie kolebkowe. W nawie analogiczne, założone na tym samym poziomie, obecnie podbite lakierowanymi deskami, na styku których rodzaj pasów sklepiennych obitych klepkami. W transepcie strop belkowy z dolnym pułapem.



2.



3.



4.



6.



5.



7.

1. Miejscowość DONABORÓW	2. Obiekt (nazwa jak w karcie) Kościół par.p.w.św. Marcina	3. Zawartość wkładki (nazwa obiektu lub materiału uzupełniającego) uzupełnienie wcześniejszej ewidencji - opis i fotografie
2. Gmina BARANÓW		
3. Województwo KALISKIE		



W zakrystii i obydwu kruchtach belkowy z górnym pułapem; belki stropowe zakrystii o wym. 17 x 18 cm.

Wieżba dachowa - drewniana, nad prezbiterium i nawą o jednorodnej konstrukcji stłocowo-jętkowej. Przestrzeń poddasza wypełniona nadwieszoną konstrukcją drewnianych krążyn pozornego sklepienia łączonych na gwoździe. Nad ramionami transeptu wieżba jętkowa z centralnie biegnącą ścianą stłocową, w której zaczopowane słupy dwóch pełnych wiązarów. Podstawowe wymiary elementy konstrukcyjnych: słup 18 x 18, miecz 15 x 14, płatew 15 x 17, krążyny 12 x 15, krokiew 12 x 12, krokiew koszowa 17 x 17. Nad nawą na jętkach wsparte belki stanowiące podporę pod sześcioboczną konstrukcję szkieletową wieżyczki na sygnaturkę. Na piętkach krokwi niewielkie przypustnice tworzące załamanie i przedłużenie połaci dachowych poza krawędź ściany. Nie stwierdzono oznakowania ciesielskiego elementów konstrukcyjnych. Elementy wieżby ciosane, wtórne wzmocnienia przetarte piłą. Wieżba dachowa nad wieżą i zakrystią krokwiowa.

Dachy prezbiterium i nawy wspólny dwuspadowy, zakończony od wsch. trójpołaciowo. Ramiona transeptu zadaszone dwuspadowo o kalenicach na nieco niższym poziomie, niż dach korpusu. Nad zakrystią dach pulpitowy stanowiący przedłużenie pn. połaci prezbiterium, lecz o mniejszym kącie nachylenia. Wieża zadaszona namiotowo, czteropołaciowo z czworoboczną ażurową latarnią i ostrosłupowym daszkiem z kulą i metalowym krzyżem. Nad nawą sygnaturka z sześcioboczną baniastą podstawą, ażurową latarnią i cebulastym hełmem zakończonym iglicą z kulą i ażurowym krzyżem. Nad kruchtą boczną dach dwuspadowy z kalenicą biegnącą prostopadle do osi wzdłużnej kościoła.

Pokrycie dachów - blacha miedziana łączona w rąbek stojący.

9. Podłogi - drewniane, deskowe, tzw. „białe”; w prezbiterium podłoga podwyższona o jeden



10.



13.



11.



12.



14.

1. Miejscowość	DONABORÓW	2. Obiekt (nazwa jak w karcie)	3. Zawartość wkładki (nazwa obiektu lub materiału uzupełniającego)
2. Gmina	BARANÓW	Kościół par.p.w.św. Marcina	uzupełnienie wcześniejszej ewidencji - opis i fotografie
3. Województwo	KALISKIE		



17.

stopień. W zakrystii i kruchcie bocznej z desek.

Schody wewnętrzne na chór muzyczny drewniane, policzkowe, zabiegowe.

Otworki okienne o wykroju prostokąta zamkniętego półkoliście lub prosto. Dołem otwory ujęte niewielkimi podokiennikami; otwór zakrystii okratowany od zewnątrz. Otwory okienne i prześwity latarni wieży wypełnione drewnianymi żaluzjami. Okna drewniane, pojedyncze.

Okna korpusu i transeptu pseudowitrażowe z malowanymi przedstawieniami figuralnymi i motywami ornamentálnymi autorstwa art. plastyka Z. Baranka. Okno zakrystii drewniane, dwudzielne; skrzydło trójkwaterowe. Okno kruchty bocznej jednopodziałowe, uchylne. Okno kruchty zach. dwupodziałowe, wypełnione szkłem ornamentálnym. Okno doświetlające chór muzyczny dwudzielne; skrzydło dwukwaterowe.

Otworki drzwiowe o wykroju prostokąta stojącego ujęte szerokimi ościeżnicami o profilowanych licach. Drzwi wtórne, drewniane, konstrukcji ramowo-płycinowej, jedno- i dwuskrzydłowe; wewnętrzne z krucht do nawy ze szklonym prześwitem w 1/2 wysokości.

3. RZUT.

Kościół założony na rzucie krzyża łacińskiego, z węższym prezbiterium zamkniętym trójbocznie. W pn. naroże, na styku nawy i transeptu wkomponowana czworoboczna zakrystia. Od zach., na przedłużeniu nawy węższa od niej, kwadratowa u podstawy wieża z kruchtą w przyziemiu. Do pn. ściany nawy przylega niewielka, zbliżona do kwadratu kruchta boczna.

4. BRYŁA.

Rozczłonowana, z dominującą, zbliżoną do prostopadłościanu wieżą o nieco nachylonych ścianach. Wieża zadaszona namiotowo czteropłaciowo, zwieńczona ażurową latarnią z ostrosłupowym daszkiem zakończonym kulą i krzyżem. Do wieży przylega szerszy, prostopadłościenny korpus nawowy z trójbocznie zamkniętą partią prezbiterialną, skrzyżowany



16.



15.



18.



20.



19.

1. Miejscowość 2. Gmina 3. Województwo	DONABORÓW BARANÓW KALISKIE	2. Obiekt (nazwa jak w karcie) Kościół par.p.w.św. Marcina	3. Zawartość wkładki (nazwa obiektu lub materiału uzupełniającego) uzupełnienie wcześniejszej ewidencji - opis i fotografie
--	---	--	---



-21.

z prostopadłościennym, nieco niższym transeptem. Bryły korpusu i transeptu przekryte dwuspadowo z trójpołaciowym zakończeniem partii wsch. Nad nawą sygnaturka z sześcioboczną, baniastą podstawą i hełmem cebulastym, zakończonym iglicą z kulą i krzyżem. Od pn.-wsch. na styku prezbiterium i ramienia transeptu wkomponowana znacznie nisza, prostopadłościenna zakrystia nakryta dachem pulpitowym stanowiącym przedłużenie połaci prezbiterium, lecz o mniejszym od niego kącie nachylenia. Do pn. ściany nawy przylega niewielka, prostopadłościenna kruchta boczna zadaszona dwuspadowo.

5. ELEWACJE.

Elewacje z niskimi cokółkami utworzonym z ceglanej podmurówki nakrytej drewnianym okapnikiem. Powyżej szalowane pionowo deskami z listwowaniem lub na zakład, regularnie rozczłonowane otworami okiennymi. Na wsch. ścianie prezbiterium rzeźbiony krucyfiks umieszczony w niewielkiej wnęcie ujętej drewnianym obramieniem. Korpus kościoła obiega na jednym poziomie wydatny profilowany gzyms koronujący z przekrojami nawiązującymi do simy, ćwierćłobka i półki, nakryty okapem. W poziomie okapu szczyty ramion transeptu, kruchty bocznej i nawy wydzielone niewielkimi okapnikami. Wieża trójkondygnacyjna, jednoosiowa, dzielona horyzontalnie okapnikami i koronowana profilowanym gzymsem. Elewacje w naturalnym kolorze drewna poddanego działaniu impregnatów i czynników atmosferycznych.

6. WNĘTRZE.

Jednonawowe z transeptem i równym szerokości nawy prezbiterium zamkniętym trójbocznie i przekrytym wraz z nawą pozorną kolebką. Otwór tęczyowy o wykroju półkolistym spięty obitą klepkami belką tęczową, na której krucyfiks. Po pn. stronie tęczy kościoła ośmioboczna, wsparta na słupie ambona z baldachimem. Do wnętrza nawy otwarte płasko przekryte ramiona



22.



24.



25.



23.



27.

1. Miejscowość	DNABORÓW	2. Obiekt (nazwa jak w karcie)	3. Zawartość wkładki (nazwa obiektu lub materiału uzupełniającego)
2. Gmina	BARANÓW	Kościół par.p.w.św. Marcina	uzupełnienie wcześniejszej ewidencji - opis i fotografie
3. Województwo	KALISKIE		

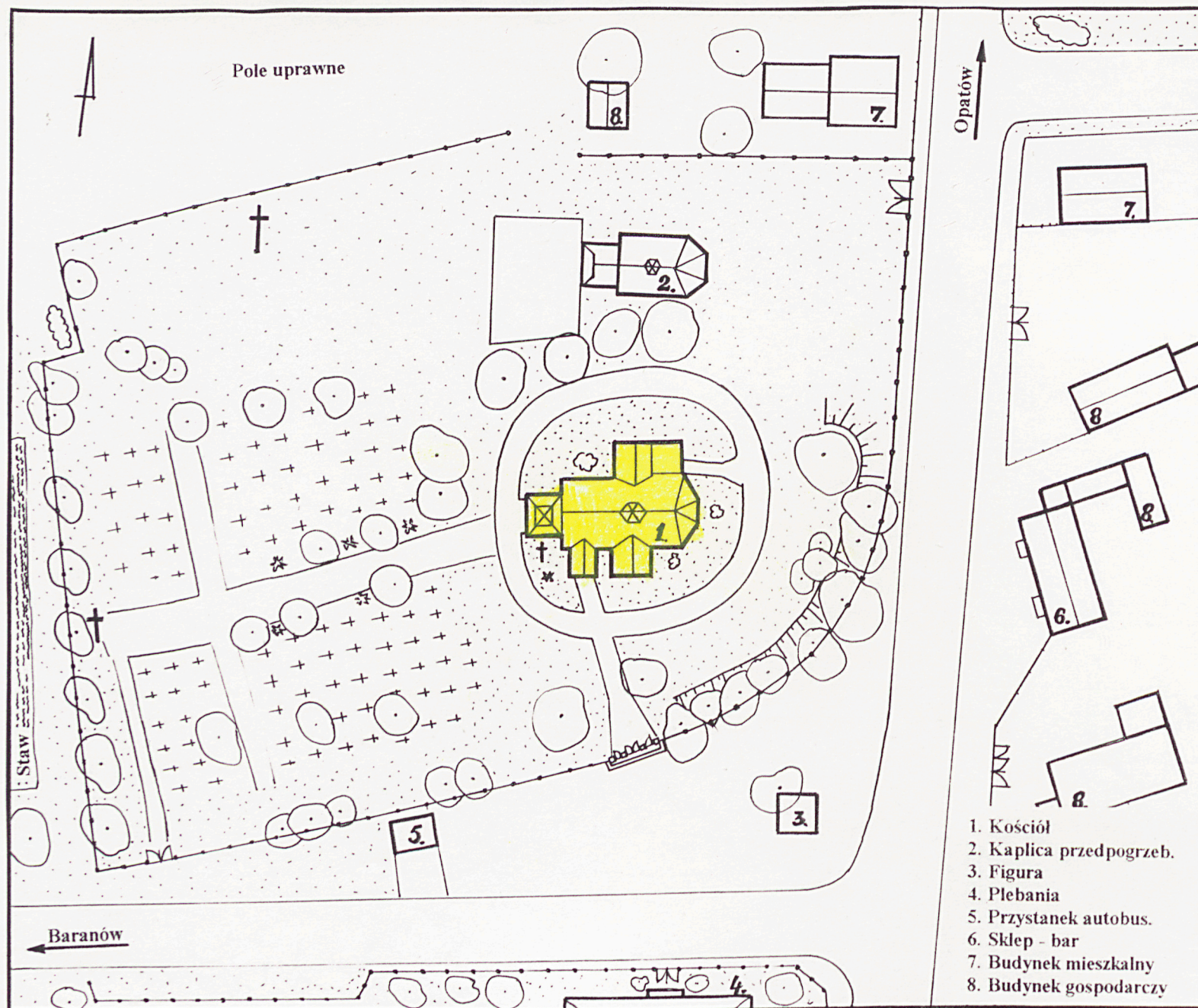


26.

transeptu. W zach. części nawy chór muzyczny wsparty na odeskowanych słupach. Balustrada chóru typu parapetowego. Zrąb ścian wraz ze sklepieniami pozornymi obity wąskimi lakierowanymi deskami i artykułowany regularnie rozmieszczonymi lisicami przechodzącymi w rodzaj pasów sklepiennych.

7. WYPOSAŻENIE

Ołtarz główny zestawiony z elementów wczesnorennesansowych (obraz Madonny z Dzieciątkiem w retabulum z 1 poł. XVI w., wizerunki św. Bpów Mikołaja i Augustyna z 1 poł. XVI w.), barokowych (zwoje akantowe w uszach i zwieńczeniu, rzeźbione putta oraz obraz św. Marcina z 2 poł. XVIII w.) oraz klasycystycznych z pocz. XIX w. Ołtarz boczny manierystyczny z 1 poł. XVII w. Architektoniczny, trójkondygnacyjny, z późniejszym eklektycznym obrazem Immaculaty (kopia wg. Murilla) w retabulum oraz barokowym Koronacji NMP w zwieńczeniu. Ołtarz boczny barokowy z 1 poł. XVIII w., architektoniczny z eklektycznym obrazem św. Rocha z 1883 r. sygnowanym przez F. Plachetkę. Ambona klasycystyczna z 1 poł. XIX w. Przyścienna, wsparta na słupie, założona na ośmioboku z zaplekiem i baldachimem. Chrzcielnica manierystyczna z ok. poł. XVII w. w formie anioła wspierającego czarę i sceną Chrztu w Jordanie na zwieńczeniu pokrywy. Prospekt organowy klasycystyczny z przeł. XVIII/XIX w. Krucyfiks na belce tęczowej wczesnobarokowy z kon. XVIII w. Krucyfiks barokowy z 1 poł. XVIII w. Rzeźby św. Jana Nepomucena oraz św. Mikołaja późnobarokowe z 1 poł. XVIII w. Obraz św. Anny Samotrzeć barokowy z 1 poł. XVIII w. w ramie ze zwojów akantowych. Obrazy św. Ewangelistów neoklasycystyczne z 2 poł. XIX w. umieszczone na parapecie ambony. Obraz cerkiewny Chrystusa Pantokratora XIX w. w barokowej ramie ze zwojów akantu. Tabliczki wotywnie i wota Rocha - rokokowa z 1767 r., barokowa z 1708 r., z 1692 r. Kielich mszalny późnorennesansowy z 1648 r. z fundacji proboszcza Jerzego Skopka.



1. Miejscowość	DONABORÓW	2. Obiekt (nazwa jak w karcie)	3. Zawartość wkładki (nazwa obiektu lub materiału uzupełniającego)
2. Gmina	BARANÓW	Kościół par.p.w.św. Marcina	uzupełnienie wcześniejszej ewidencji - opis i fotografie
3. Województwo	KALISKIE		

Dalmatyka biała późnobarokowa z 1 poł. XVIII w.

8. INSTALACJE.

Elektryczna, odgromowa, nagłośnieniowa, deszczowa.

SPIS FOTOGRAFII:

1. Kaplica przedpogrzebowa w otoczeniu kościoła.
2. Cokół w pd. partii elewacji.
3. Pozorna kolebka w nawie.
4. Strop zakrystii.
5. Okno nawy.
6. Okno prezbiterium.
7. Okno zakrystii.
8. Okno kruchty zach.
9. Okno kruchty bocznej.
10. Okno doświetlające chór muzyczny.
11. Drzwi zewnętrzne do kruchty zach.
12. Drzwi wewnętrzne z prezbiterium do zakrystii.
13. Widok na kościół od strony pd.
14. Widok na kościół od strony pd.-wsch.
15. Widok na kościół od pn.-wsch.
16. Elewacja pn. kościoła.
17. Widok na wieżę od pn.-wsch.
18. Zach. elewacja wieży.
19. Profil gzymsu koronującego.

Wkładkę założył:lipiec 1996 r. A. Okoński
Miejsce przechowywania negatywów: Archiwum WKZ w Kaliszu.....

Wzór ODZ 1995 r.

20. Wnęka z krucyfiksem w elewacji wsch.
21. Sygnaturka.
22. Hełm wieży.
23. Wnętrze kościoła - widok na prezbiterium.
24. Wnętrze kościoła - ambona.
25. Wnętrze pn. ramienia transeptu.
26. Wnętrze pd. ramienia transeptu
27. Wnętrze kościoła - widok na chór muzyczny.

- Stan zachowania fundamentów - dobry
- ścian - zasadnicza konstrukcja niedostępna,
- szalunek zewnętrzny i wewnętrzny - dobry
- stolarki okiennej - dobry
- stolarki drzwiowej - dobry
- stropów - zasadnicza konstrukcja niedostępna
- więźba dachowa - miejscowo porażona przez czynniki korozji biologicznej,
- pokrycie dachu - szczelne
- podłogi - dobry
- wyposażenie - dość dobry, miejscowe ogniska drewnojadów.

Wskazana dalsza systematyczna impregnacja środkami owado- i grzybobójczymi drewnianych elementów konstrukcyjnych i naprawa orynnowania. Docelowo wskazane odsłonięcie od strony wnętrza zrębu ścian.

Na przełomie lat 70/80-tych wymieniono ogrodzenie terenu cmentarza przykościelnego na metalowe. W końcu lat 80-tych zmieniono pokrycie dachowe na miedziane, wymienione porażone elementy więźby dachowej, zakonserwowano bierwiona i wykonano nową stolarkę drzwiową. Ponadto w tym czasie założono nową miedzianą instalację elektryczną. W 1985 roku poddano konserwacji elementy wyposażenia kościoła: prospekt, ołtarze i ambonę oraz wykonano nowy ołtarz posoborowy. Prace polegały na położeniu nowych warstw malarskich i złocień i wykonane zostały przez firmę J. Wiącka z Ostrowa Wlkp. W II poł. lat 80-tych wykonano podmurówkę zakrystii, ramion transeptu i wieży. W 1990 roku docieplono ściany, stropy i założono we wnętrzu kościoła nowe deskowanie. W 1993 roku rozpoczęto w otoczeniu kościoła budowę kaplicy przedpogrzebowej. Do chwili obecnej budowa nie została ukończona. Również w 1993 r. wyposażono kościół w nową Drogę Krzyżową. W 1994 roku wymieniono stolarkę okienną na nową z malowaną dekoracją pseudowitrażową autorstwa art. plastyka Z. Baranka z Kalisza. W 1996 roku zewnętrzny szalunek zaimpregnowo mieszkanką przepalonego oleju, „Dacholeum” i „Karbonu”.

1. Miejscowość

Donaborów

2. Obiekt (nazwa jak w karcie)

kościół

3. Zawartość wkładki (nazwa obiektu lub materiału uzupełniającego)

zdjęcia.



Jacek Swinarski VIII 1979 r.

Wkładkę założył:

(imię, nazwisko, data)

Miejsce przechowywania negatywów:

Jedn. Wyd. Akcyd. Olsztyn zam. 1299/8/78
OZGraf. ZP. Ostróda zam. 1040 n 20000

Wzór ODZ 1978 r.