

9217

Pilwa

gmina Bartoszyce



M E T R Y C Z K A P A R K U

Adres: miejscowość <b>Pilwa</b>		gmina <b>Bartoszyce</b>	województwo <b>olsztyńskie</b>
Nazwa parku: aktualna <b>Pilwa</b>		dawną <b>Pillven</b>	
Rodzaj parku i stan jego zachowania	Park podworski, mocno zniszczony, część zachodnia wycięta pod budownictwo- wnosi się budynki gospodarcze. Założenie parkowe zatarte, drzewostan zmniejszył się.		
Czas powstania <b>XIX w.</b>			
Położenie parku:	Park położony jest 8 km na płn.-zach. od Bartoszyce, przy drodze prowadzącej przez wieś. Park zajmuje fałdysty teren ze znacznymi zagłębieniami, w których spotyka się resztki stawków. Od wschodu i południa otaczają go pola uprawne, od zachodu i północy zabudowania.		
Powierzchnia parku	ogółem w ha <b>6,0</b>	w tym wód w ha <b>0,30</b>	czy są na niej budynki i jakie <b>nie ma</b>
Użytkownik parku: <b>WPGR Bartoszyce, Zakład Pilwa. Podlega WZ PGR w Olsztynie.</b>			
Czy jest w rejestrze: data i nr rejestru <b>nie ma A-40 z 10.09.1944</b>			
Istniejące dokumentacje data, autor	pomiar sytuacyjno-wysokościowy <b>nie ma</b>		inwentaryzacja zieleni <b>nie ma</b>
	studium historyczne <b>nie ma</b>		założenia techn.-ekonom. <b>nie ma</b>
	techniczne, branżowe, dokumentacje i ekspertyzy <b>nie ma</b>		
PRZEprowadzone dotychczas remonty		Nie przeprowadzano żadnych remontów.	

1975r. K. Kaczor



Uzupełnienie  
do opracowania parku w Pilwie gm. Bartoszyce.

**I. Krótka analiza historyczna.**

**1. Ewolucja układu przestrzennego.**

Park założony został prawdopodobnie w XIX w. jako park krajobrazowy z elementami romantycznymi. Świadczy o tym sam układ terenu – pagórkowaty z sadzawkami w dolinkach. Dwór położony był we wschodniej części parku z obszernym podjazdem od frontu. Od podwórza gospodarczego oddzielał go sad w północno-zachodniej części z sadzawką i pas wysokiej zieleni od południowo-zachodniej strony. Dwór spalony został w czasie II wojny światowej, po wojnie usunięto ruiny i całą zachodnią część przeznaczono pod zabudowę – wzniesiono tu nowe budynki gospodarcze. Park pozostawiony sam sobie niszczał powoli. Nie stwierdzono, a by z parkiem tym były związane jakieś postaci historyczne czy polityczne.

**2. Dawne plany.**

Plan z okresu przedwojennego obrazuje zdjęcie z niemieckiej mapy topograficznej, na którym widoczne są najważniejsze elementy założenia.

**3. Źródła do dziejów parku.**

W materiałach Woj. Konserwatora Zabytków i Biura Dokumentacji w Olsztynie nie ma danych o parku w Pilwie.

Również w materiałach Woj. Konserwatora Przyrody nie ma danych.

W katalogu zabytków pow. bartoszyckiego nie figuruje park w Pilwie.

W Słowniku Geograficznym Królestwa Polskiego jest nazwa niemiecka i polska wsi.

W Rejestrze Ogrodów Polskich parku w Pilwie nie ujęto.

Przy opracowaniu parku korzystano z niemieckiej mapy topograficznej w skali 1:25000 z roku 1944, która znajduje się w Woj. Archiwum Państwowym w Olsztynie.

Informacji ustnych udzielał kierownik gospodarstwa w Pilwie.



## Pilwa gmina Bartoszyce.

### I. Krótka analiza historyczna.

#### 1. Ewolucja układu przestrzennego.

Z braku materiałów historycznych i archiwalnych nie podajemy historii kształtowania się parku od chwili jego powstania.

#### 2. Dawne plany.

Nie odnaleziono.

#### 3. Źródła do dziejów parku.

Przy opracowywaniu parku korzystano z niemieckiej mapy topograficznej w skali 1:25000, która znajduje się w Wojewódzkim Archiwum Państwowym w Olsztynie.

### II. Charakterystyka stanu istniejącego.

#### 1. Układ przestrzenny.

Park położony jest w odległości 8 km na północny-zachód od Bartoszyca i 2 km od Markin.

W okolicy występują utwory moreny dennej w postaci gliny zwalowej. <sup>Obszary</sup> ~~tereny~~ związane z tymi utworami są bezleśne, a parki podworskie stanowią jedyne kępy wysokiej zieleni. Ku zachodowi zmienia się krajobraz i w tej części występują piaski akumulacji lodowcowej na glinie zwalowej. Ten teren porastają lasy; skraj dużego kompleksu leśnego znajduje się w odległości 1 kilometra na zachód od Pilwy.

W obrębie parku i w jego najbliższej okolicy występują wyraźnie zaznaczające się deniwelacje terenu rzędu kilkunastu metrów.

Park leży po lewej stronie drogi przechodzącej przez wieś, od zachodu graniczyż do niedawna z zabudowaniami gospodarczymi. W chwili obecnej cała zachodnia część parku została wycięta i przeznaczona pod zabudowę - wznosi się tu nowe budynki gospodarcze. Teren pod zabudowę obejmuje około 1/3 całej powierzchni parku. Na granicy <sup>z</sup> zabudową zwraca uwagę piękny okaz buka strzelistnego o obwodzie 400 cm. Pozostała część parku znajduje się w stanie dużego zniszczenia, nie są widoczne założenia parkowe, alejki zupełnie zatarły się w terenie. W części południowej, położonej w niewielkim zakłębieniu znajduje się niewielki stawek, nad którym rośnie lepiężnik różowy stanowiący dekoracyjne obrzeże. Stawek jest częściowo zarosnięty i zamulony. Wschodnia część parku to przerzedzone zadrzewienie bez śladu alejek.



Na uwagę zasługuje tu grupa okazałych dębów. W części północnej przy drodze znajduje się druga sadzawka bardzo słabo już widoczna wskutek zarosnięcia i zamulenia.

W całym parku jest dużo śmieci i gruzu, widać duże zaniedbanie i ślady dewastacji.

## 2. Skrócona inwentaryzacja zieleni.

Zamożność drzewostanu w parku oznaczono na podstawie przybliżonego szacunku, według niżej podanego zestawienia:

Dąb szypułkowy <i>Quercus robur</i>	30%
Grab zwyczajny <i>Carpinus betulus</i>	30%
Lipa drobnolistna <i>Tilia cordata</i>	30%
Klon zwyczajny <i>Acer platanoides</i>	10%
Razem:	100%

Pojedynczo w drzewostanie występuje brzoza, buk, jesion, olcha, świerk i modrzew. Wiek drzewostanu /120-140/ 130 lat. Stopień zadrzewienia 05. Bonitacja siedliska II klasy. Zwarcie koron drzew przerwane.

Krzewy: śnieguliczka biała, trzmielina zwyczajna, jaśmin, dziki bez czarny, leszczyna, wiciokrzew-suchoдрzew.

Muno: lepieźnik różowy *Paetasites officinalis*, świerzabek gajowy *Chaerophyllum temulum*, pokrzywa zwyczajna *Urtica dioica*, jasnota biała *Lamium album*, gwiazdnica gałowa *Stellaria nemosum*, perz właściwy *Agropyron repens*, trawy *Graminae*.

## 3. Analiza stopnia zachowania układu zabytkowego.

Układ zabytkowy w parku w Pilwie nie zachował się. Dwór położony w południowo-zachodniej części parku spalony został podczas działań wojennych, na terenie tym buduje się obecnie nowe budynki gospodarcze. Układ parku oparty był na trzech alejach biegnących łukowato z zachodu na południowy-wschód. Przedzielone były alejkami, które utworzyły kilka niewielkich kwater. W niektórych kwaterach znajdowały się małe sadzawki, z których pozostała jedna w części północnej i największa w części południowej. Drzewostan uległ zmniejszeniu wskutek wycinki drzew oraz naturalnemu wypadnięciu. Zachowało się jednak trochę starych okazów. Powierzchnia parku uległa również zmniejszeniu poprzez przeznaczenie części zachodniej pod zabudowę.



## 4. Rola obiektu w krajobrazie.

a/ zurbanizowanym  
nie dotyczy

b/ naturalnym

Park położony jest wprawdzie w sąsiedztwie dwóch elementów krajobrazowych- leśnego i typowo rolniczego pozbawionego zupełnie lasów, gdzie jedynymi kępami wysokiej zieleni są parki, lecz znajduje się już w obrębie obszarów bezleśnych. Z tego względu znaczenie jego jest duże. Spełnia on rolę elementu podnoszącego estetykę krajobrazu, jest miejscem rekreacyjnym dla mieszkańców osiedla, a stawy w obrębie parku, obecnie zaniedbane, powinny spełniać odpowiednią rolę w tzw. małej retencji wodnej na terenie pozbawionym jezior.

## III. Wnioski dotyczące:

## 1. Granicy ochrony konserwatorskiej w zakresie:

a/ ochrony układu parku

~~ze względu na stan zachowania nie ma potrzeby;~~*zabudować ulicą w  
obcych granicach*

b/ ochrony ekologicznej

zachować cały drzewostan;

c/ ochrony kompozycji widokowej

~~nie ma potrzeby.~~ *Nie zabudowywać terenu na południe od parku.*

## 2. Ewentualnej zmiany dotychczasowego sposobu użytkowania całości parku i poszczególnych jego części.

Park powinien po uporządkowaniu spełniać rolę miejsca rekreacyjnego dla mieszkańców wsi, a nie jak dotychczas być traktowany jako miejsce pod zabudowę.

## 3. Zakresu niezbędnej lub pożądanej renowacji.

Aby park mógł spełniać rolę miejsca wypoczynku należy przeprowadzić w nim prace porządkowe. Usunąć trzeba suche drzewa, śmieci, gruz, wytyczyć nowe alejki, gdyż po starych nie został ślad. Uzupełnić należy drzewostan przez nasadzenie drzew, jak również krzewów ozdobnych. Stawki należy oczyścić i pogłębić, i to nie tylko te dwa zachowane, ale również kilka innych, które były na terenie parku w okresie przedwojennym.

Wacław Radziwiłowicz

Jan Ranjil

Kazimierz Kauror

Józef Kowalcwski

Olsztyn, 1975r.







PGR Pilwa

zn.

10





## Opis i mapa

Nr jednostki rejestracyjnej 1 Nr Księgi Wieczystej —

Skarb Państwa - władający Państwowe Gospodarstwo Rolne Borki  
imię i nazwisko władającego - właściciela (nazwa) imiona rodziców

### WYPIS Z REJESTRU GRUNTÓW

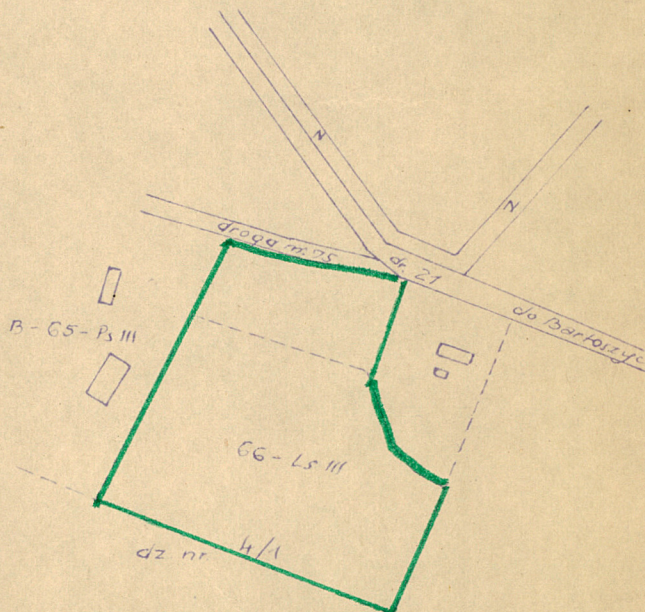
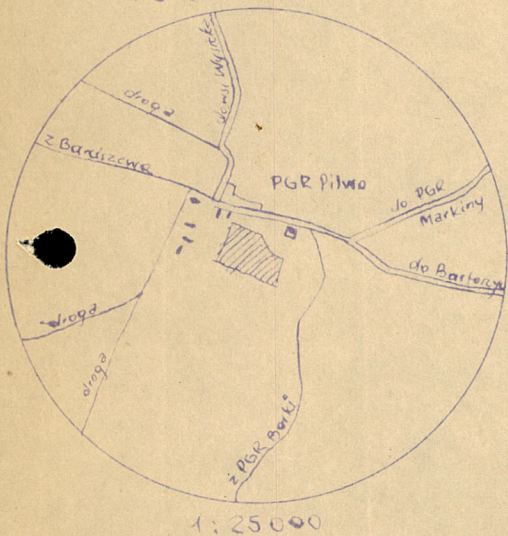
Obręb	Numer		Bliższe określenie położenia	Rodzaj użytków	Klasa	Powierzchnia			
	mapy	działki				użytków		ogólna działki	
						ha	m <sup>2</sup> ary	ha	m <sup>2</sup> ary
<u>Pilwo</u>	<u>7</u>	<u>4/1 (czek) konfur 66</u>		<u>Łs</u>	<u>III</u>	<u>2</u>	<u>78</u>		<u>2 78</u>
		<u>Stawanie: dwa hektary siedemdziesiąt osiem arów</u>							

### MAPA

(odrys wyrys\*) z mapy ewidencyjnej)

Skala 1: 5000

ORIENTACJA



Niniejszy wypis z rejestru gruntów i mapę (odrys, wyrys\*)  
sporządzono według stanu z 1976 r.

Pobrano należność
..... zł ..... gr
..... gr
Nr ks. zam. <u>CM/119/76</u>

(pieczęć okrągła)

Bartoszyce, dnia wrzesień 1976

KIEROWNIK ODDZIAŁU  
inż. Wojciech Tomaszewski  
(podpis)



Wyświetlono w Powiatowym Biurze  
Geodezji i Urzędach Rolnych  
w Barleszycach Nr Ks. 289 76





Nr neg. 5353 Aleja grabowa



Nr neg. 5358 Staw od strony S





nr neg. 5349 Szpalek grabowy.





Nr. neq. 5359 Fragment wyspi środkowej



Nr. neq. 5361 Stanki w osiwi zachodniej





Nr. neg. 5365 Ciesi po 100. parku



Nr. neg. 5360 Północny skraj parku





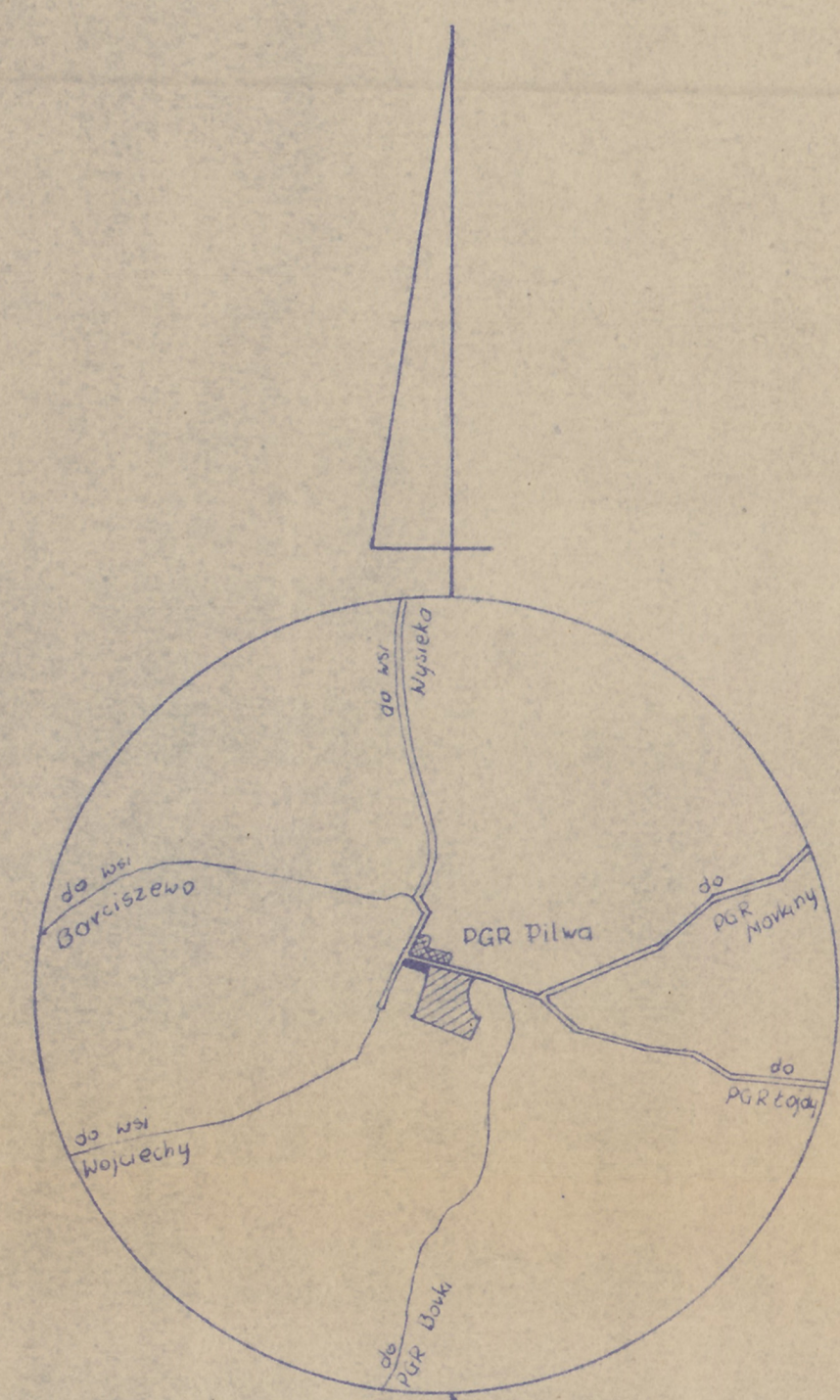
Nr. neg. 5347 Park w Pilnie buk szypułkowy







# PARK - PILWA



ORIENTACJA 1:25000

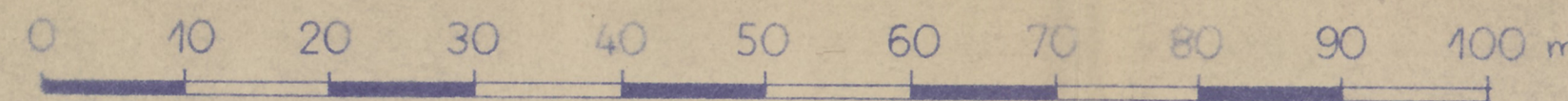


## OBJAŚNIENIA

1. SZPALER STARYCH DRZEW (GRAB)
2. SZPALER STARYCH DRZEW (KLON, DĄB)
3. STAW
4. POLE UPRAWNE
5. MASYW DRZEWOSTANU MIESZANEGO - MŁODEGO  
I STAREGO (DĄB, LIPA, KLON, GRAB)
6. BUDYNEK DREWNIANY (SZOPA)

- OGRODZENIE NIETRWAŁE
- ... POWIERZCHNIE TRAWIASTE
- SKUPINY KRZEWÓW
- == DROGI ZAŁOŻONE WSPÓŁCZEŚNIE (ŚCIEŻKA)
- DROGI DAWNE DOBRZE ZACHOWANE
- - - AKTUALNA GRANICA PARKU
- - - PIERWOTNA GRANICA PARKU
- - - GRANICA OCHRONY ZABYTKOWEGO ZAŁOŻENIA
- - - GRANICA OCHRONY EKOLOGICZNEJ

SKALA 1:500



OPRACOWANIE: LIPIEC 1978, WYKONAŁ: W. RACZYŃSKI