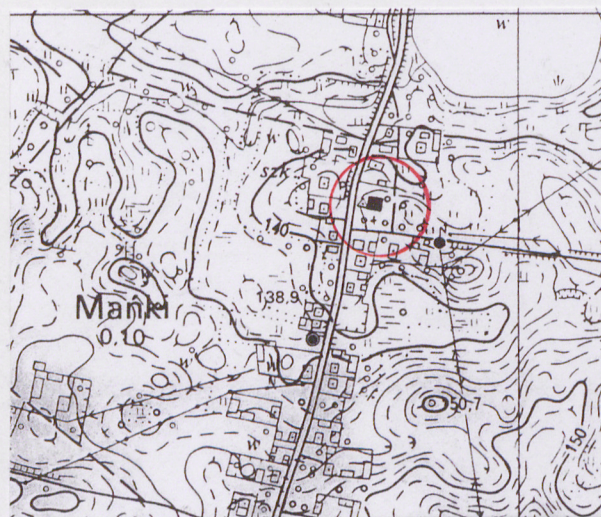
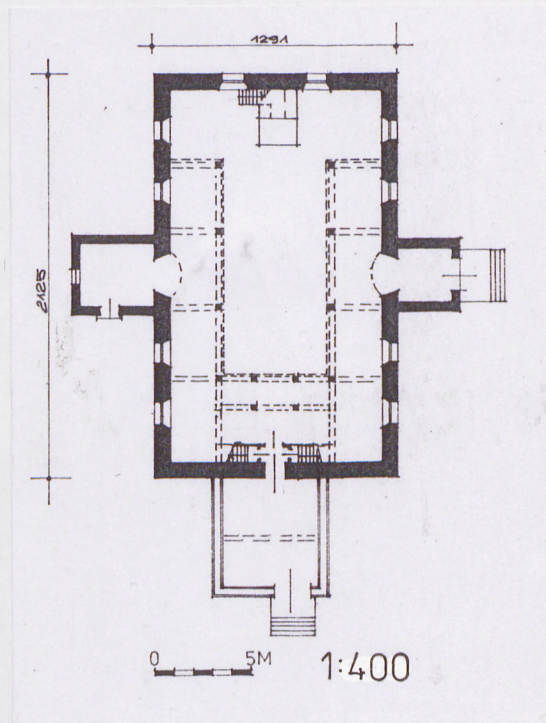


1. Obiekt  
KOŚCIÓŁ EWANGELICKI P.W. ŚW. MIKOŁAJA, OB. RZYM. – KAT. FILIALNY

2. Czas powstania  
1770 r

3. Miejscowość  
MAŃKI

11. Zdjęcia, rzut, przekrój, sytuacja, orientacja.  
Elewacja południowa.



4. Adres  
Mańki  
14 - 152 Mańki  
nr hipoteczny dz. nr 190 ob. Mańki

5. Przynależność administracyjna  
województwo warmińsko - mazurskie

gmina Osztynek

(NOW, Olsztynski)

6. Poprzednie nazwy miejscowości

Manchengut

7. Przynależność administracyjna  
przed 1 IV 1975

województwo olsztyńskie

powiat Olsztyn

8. Właściciel i jego adres  
Parafia Rzym.-Kat.  
Biesal 66a  
11 - 037 Biesal

9. Użytkownik i jego adres  
Parafia Rzym.-Kat.  
Biesal 66a  
11 - 037 Biesal

10. Rejestr zabytków

Nr A - 1216 data 10.06.1968



**Sytuacja.** Kościół usytuowany jest przy drodze z Olsztyńka po jej wschodniej stronie, w centrum wsi. Kościół jest zorientowany.

**Materiał i konstrukcja.** Ściany murowane z kamienia i cegły ceramicznej, na poddaszu o konstrukcji szkieletowej z wypełnieniem ceglanym, tynkowane. Tynkowane opaski okienne. Wieża posiada ściany o konstrukcji szkieletowej odeskowane na nakładkę polską deski w układzie pionowym. Strop drewniany belkowy, wsparty na dwóch podciągach opartych na drewnianych słupach, które jednocześnie dźwigają emporę. Belki sfazowane, wsuwki posiadają dekorację malarską o roślinnym ornamentcie. Wieżba dachowa niedostępna. Połacie korpusu pokryte dachówką holenderką. Połacie dachowe wieży pokryte gontem. Posadzka z płytek ceramicznych sześciobocznych, miejscami betonowa. Schody na emporę drewniane, policzkowe, jednobiegowe, cesarskie. Stolarka drzwiowa. Drzwi główne zewnętrzne współczesne dwuskrzydłowe, o konstrukcji płycinowo – ramowej, odeskowane w jodełkę, takie same drzwi boczne. We wnętrzu drzwi wiodące z nawy do kruchty dwuskrzydłowe, posiadają konstrukcję deskową, dodatkowo opierzone w „odwrotną jodełkę”. Stolarka okienna. Okna zamknięte nadprożem o łuku odcinkowym, dwudzielne, trójpoziomowe ze szczeblinami krzyżowymi o konstrukcji krosnowej.

**Rzut.** Kościół na planie prostokąta, salowy, z kwadratową kruchtą od strony południowej i zakrystią od strony północnej. Od strony zachodniej przylega drewniana (starsza dzwonnica).

**Bryła.** Korpus w formie leżącego prostopadłościanu nakryty dachem naczółkowym, jednokondygnacyjny z poddaszem nie użytkowym, niepodpiwniczony. Z dwukrotnie niższą kruchtą (od strony południowej) i zakrystią (od strony północnej). Wieża pierwotnie wolnostojąca, wzniesiona na planie kwadratu o zwężających się ścianach z hurdycją, nakryta ośmiospadowym dachem.

**Elewacje.** Elewacja zachodnia wieżowa, jednoosiowa, z otworem drzwiowym przesuniętym w kierunku południowym od osi. Przewagę pionów zaakcentowanych sposobem układania deskowania łamią trzy listwy oddzielające kondygnacje wieży. W tle ściana szczytowa kościoła z dwoma płycinami wyrobionymi w grubości tynku, naśladującymi ornament kartuszowy. Elewacja południowa pięcioosiowa. Płaszczyzna ściany podzielona na trzy niby kartusze. W dwóch skrajnych po dwa wysokie okna zamknięte łukami odcinkowymi w tynkowanych opaskach z uszakami nadają przewagę kierunkom wertykalnym w elewacji. W przestrzeń środkowego wstawiono kruchtę. Elewacja północna analogiczna. Elewacja wschodnia szczytowa w przyziemiu dwuosiowa. W szczycie czytelny rysunek konstrukcji szkieletowej muru, pośrodku niewielkie prostokątne okno.

**Wnętrze.** Salowe z drewnianą, wspartą na słupach emporą w kształcie litery „U” która obiega wnętrze z trzech stron.

**Wyposażenie.** Ołtarz połączony z amboną, częściowo zachowany prospekt organowy.

**Instalacje.** Elektryczna, odgromowa.

W 1340 r. komtur dzierzgoński nadał trzem Prusom majątek odpowiadający wielkością obszarowi dużej wsi (60 łanów) z powinnością wystawiania 4 służb konnych w zbroi. Było to tzw. Pruskie dobro służebne, ale w perspektywie miała to być wieś, ponieważ w przywileju lennym zastrzeżono 4 łany na uposażenie kościoła parafialnego, mającego obsługiwać okoliczne wsie pruskie. W istocie zarówno wieś jak i kościół, powstały dość szybko. Pierwotna budowla kościelna została uszkodzona w czasie wojny w 1410 r., a obrabowana w czasie następnej w 1414 r., przy czym spalono plebanię. Do 1570 r. była to wieś dobrze uposażonych pruskich wolnych, którzy w wyniku reformacji przeszli z kolei na luteranizm. Według Harnocha powstała nowa budowla kościelna, co jednak nie znajduje potwierdzenia. W 1602 r. ufundowano w kościele nowy ołtarz. Natomiast w 1685 r. zbudowano według projektu Hansa Weicherta przy kościele luźno stojącą drewnianą wieżę dzwonnicy. Wizytacje kościelne z lat 1687 i 1695 mówią o obsłudze kościoła filialnego w Wigwałdzie. W tym czasie, zgodnie z nowym zwyczajem, zmodernizowano dwa podstawowe elementy wyposażenia kościoła, zespalać dotychczasowy ołtarz z istniejącą osobno amboną. W 1719 r. pastorówkę nazywano „klasztorkiem”. Stan budowli kościelnej musiał być zły, skoro w 1737 r. zaplanowano budowę nowego kościoła. Tymczasem jednak istniejący kościół wyposażono w 1748 r. w instrument organowy. W 1765 r. stwierdzono potrzebę budowy pastorówki. Ponieważ tutejszy patronat kościelny należał do króla, środki finansowe miały pochodzić z tego źródła. Na realizację nowej budowli kościelnej trzeba było czekać do 1770 r. Jest to budowla zachowana do dziś. Sprawa usytuowania poprzedniej budowli w relacji do obecnej oraz kwestia ewentualnego wykorzystania starych fundamentów nie została zbadana.



14. Kubatura 2070 m <sup>3</sup>	15. Powierzchnia użytkowa 264 m <sup>2</sup>	16. Przeznaczenie pierwotne sakralne	17. Użytkowanie obecne sakralne
18. Prace budowlane i konserwatorskie, ich przebieg i dokumentacja  1947 – wstawienie okien 1948 – pokrycie wieży 1965 – remont wnętrza kościoła 1967 – remont pokrycia wieży 1992 remont kościoła, m.in. odtworzenie pierwotnych, łukowo sklepionych otworów okiennych i stropu.		19. Stan zachowania (fundamenty, ściany zewnętrzne, ściany wewnętrzne, sklepienia, stropy, konstrukcje dachowe, pokrycie dachu, wyposażenie i instalacje)  Stan zachowania całego obiektu dobry.	
		20. Najpilniejsze postulaty konserwatorskie	



21. Akta archiwalne (rodzaj akt, numer i miejsce przechowywania)

24. Uwagi różne

22. Biblioteka

Archiwum WO SOZ w Olsztynie – teczka obiektu.

Bürger K., Kreisbuch Osterode Ostpreussen, Osterode am Harz 1977, s. 507;  
Dehio G., Gall E., Handbuch der Deutschen Kunstdenkmäler, Deutschordensland  
Preussen, München- Berlin 1952, s. 256;

Harnoch A., Chronik und Statistik der evangelischen Kirchen in den Provinz Ost-  
und Westpreussen, Neidenburg 1890, s. 217;

Hartman E., Der Kreis Osterode, Würzburg 1958, s.345-356;

Hubatsch W., Geschichte der evangelischen Kirche Ostpreussens, Bd. 2, Göttingen  
1968, s.134;

23. Źródła ikonograficzne i fotografie (rodzaj, miejsce przechowywania, sygnatury)

25. Opracował

tekst: dr Jerzy Sikorski, mgr Katarzyna Soczewica, dn. 12.10.1999 r.

plany, rysunki mgr Katarzyna Soczewica, dn. 12.10.1999 r.

zdjęcia fotograficzne mgr Katarzyna Soczewica, dn. 12.10.1999 r.

miejsce przechowywania negatywów WO SOZ w Olsztynie

**KARTA PO WYPEŁNIENIU PODLEGA OCHRONIE NA PODSTAWIE PRZEPISÓW PRAWA AUTORSKIEGO**

26. Adnotacje o inspekcjach, informacje o zmianach (daty, imiona i nazwiska wypełniających)

27. Załączniki

2 wkładki

} K. Soczewica



1. Miejscowość <b>MANKI</b>	4. Obiekt (nazwa jak w karcie) <b>KOŚCIÓŁ EWANGELICKI P.W. ŚW. MIKOŁAJA, OB. RZYM. – KAT. FILIALNY P.W.</b>	5. Zawartość wkładki (nazwa materiału uzupełniającego) 1. <b>TEKST C.D.</b> 2. <b>PLAN SYTUACYJNY.</b> 3. <b>FOTOGRAFIE.</b>
2. Gmina <b>OLSZTYNEK</b>		
3. Województwo <b>OLSZTYŃSKIE</b>		

Tekst c.d.

12. Autorzy, historia ...

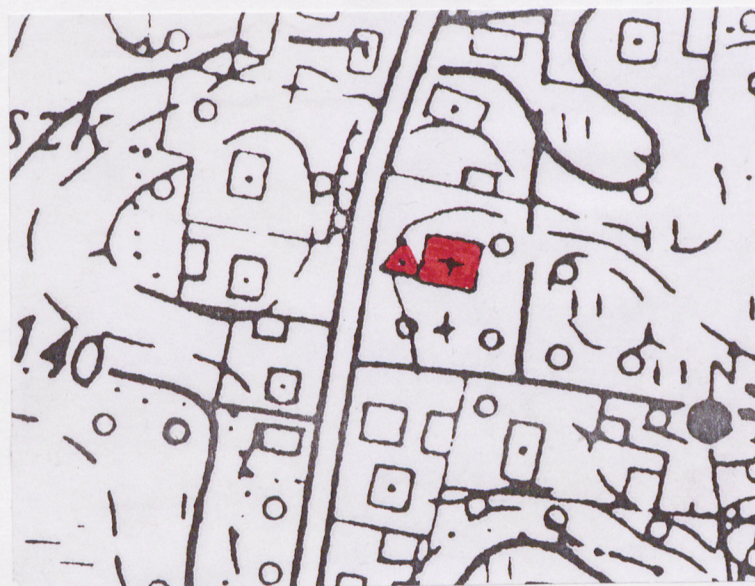
Towarzysząca poprzedniej budowli wspomniana wieża dzwonnicza znalazła się po stronie zachodniej nowej budowli. W kościele zachowano niektóre elementy wyposażenia starego kościoła, jak ambonę z ołtarzem i in. Wizytacja z 1798 r. stwierdziła dobry stan kościoła. Wg opisu dzwonów pochodzącego z 1890 r., starszy z dwóch dzwonów, bez daty, zawierał inskrypcję: „O sancte Nicole ora pro nobis” – z czego Hartman wnioskuje, że dzwon należał do kościoła pierwotnego i że kościół ten był pod wezwaniem św. Mikołaja. Drugi dzwon miał datę 1845. W 1973 r. zwracano uwagę na konieczność remontu bieżącego kościoła. W latach 1978 i 1979 Konserwator interweniował w tej sprawie u władz kościelnych. Ponowne interwencje w l. 1982 i 1983 wywołały uchwałę konsystorza Kościoła Ewangelicko – Augsburskiego w Warszawie z dn. 30.06.1983 r. o przekazaniu nieruchomości Skarbowi Państwa. Budowlę i jej zabezpieczenia ruchome zabezpieczyły muzea olsztyńskie. W 1990 r. Kuria Biskupia Diecezji Warmińskiej wystąpiła z inicjatywą przejęcia nieruchomości i w 1991 r. zawarła stosowną umowę z Urzędem Rejonowym o użyczenie nieruchomości, a w 1992 r. nastąpiło jej przekazanie na rzecz parafii w Sząbruku. Obecnie kościół jest kościołem filialnym parafii w Biesalu.

## Załącznik 1

1. Plan sytuacyjny.
2. Elewacja północna.
3. Elewacja wschodnia.
4. Elewacja zachodnia, wieżowa.
5. Wieża od strony południowej.
6. Okno.
7. Widok wnętrza w kierunku zachodnim.
8. Strop.

## Załącznik 2

9. Widok drzwi od strony wieży.
10. Widok tych samych drzwi z nawy.
11. Ołtarz z amboną.
12. Posadzka ceramiczna.



Wkładkę założył: Katarzyna Soczewica, dn. 12.10.1999.

Miejsce przechowywania negatywów: PSOZ Olsztyn

Wzór ODZ 1995 r.





2



3



4



5



6.



7



8 .



1. Miejscowość MAŃKI 2. Gmina OLSZTYNEK 3. Województwo OLSZTYŃSKIE	4. Obiekt (nazwa jak w karcie) KOŚCIÓŁ EWANGELICKI P.W. ŚW. MIKOŁAJA, OB. RZYM. – KAT. FILIALNY P.W.	5. Zawartość wkładki (nazwa materiału uzupełniającego) FOTOGRAFIE.
--	--	---

Wkładkę założył: Katarzyna Soczewica, dn. 12.10.1999.

Miejsce przechowywania negatywów: WO SOZ Olsztyn

Wzór ODZ 1995 r.





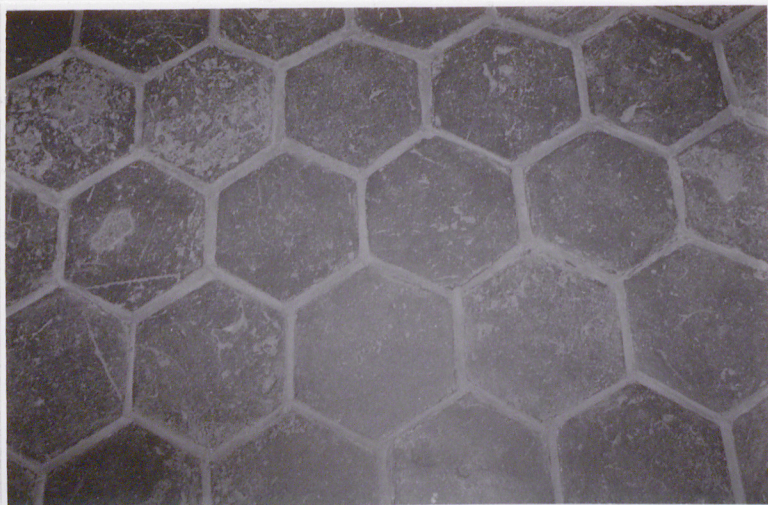
9



10



11



12